

KONSULTASJONER MELLOM STATEN OG KOMMUNESEKTOREN**MATERIALE FRA
1. KONSULTASJONSMØTE
7. MARS 2007**

1. Konsultasjonsmøtet.....	2
2. Den økonomiske situasjonen i kommunesektoren	3
2.1 Sammendrag av notat fra TBU	3
3. Hvordan påvirkes kommunesektorens utgifter av den demografiske utviklingen?	5
3.1 Sammendrag av notat fra TBU	5
4. Involvering av KS i kostnadsberegninger av statlig initierte reformer i kommunesektoren.....	7
4.1 Rutiner for involvering av KS i kostnadsberegninger.....	7
4.2 Rutiner for håndtering av uenighet om kostnadsberegninger	8
4.3 Kostnadsberegninger – aktuelle reformer for involvering av KS	9
5. Flytting av hovedtemaer for konsultasjonsmøtene.....	11
5.1 Flytting av temaet kommunal tjenesteproduksjon	11
5.2 Samling av temaet bilaterale samarbeidsavtaler	11
6. Grønne energikommuner	13
Vedlegg:	
a) Notat fra TBU om den økonomiske situasjonen i kommunesektoren.....	14
b) Notat fra TBU om hvordan den demografiske utviklingen vil påvirke kommunesektorens utgifter.....	20
c) KS' regnskapsundersøkelse 2006.....	30
d) KS' budsjettundersøkelse 2007.....	36
e) Oversikt over løpende saker konsultasjonsåret 2007.....	42

1. Konsultasjonsmøtet

Hovedfokus for det 1. konsultasjonsmøtet er rammene for kommuneopplegget i neste års statsbudsjett. Temaene er en foreløpig drøfting av den økonomiske situasjonen i kommunesektoren, demografi, inntektsmuligheter, effektivisering (makroperspektiv), sammensetningen av kommunesektorens inntekter og generelle synspunkter på kommuneopplegget i neste års statsbudsjett.

Det tekniske beregningsutvalg for kommunal og fylkeskommunal økonomi (TBU) har på vanlig måte utarbeidet notater om den økonomiske situasjonen i kommunesektoren og om hvordan den demografiske utviklingen vil påvirke kommunesektorens utgifter. Sammendrag av disse notatene gjennomgås i kapittel 2 og 3 i materialet.

Som et ledd i utviklingen av en mer forpliktende konsultasjonsordning iverksettes det i år nye rutiner for involvering av KS i kostnadsberegninger av statlig initierte reformer i kommunesektoren. De nye rutinenene er omtalt i kapittel 4. Her er også en oversikt over de områdene og reformene hvor KS skal involveres i kostnadsberegningsarbeid.

Partene i konsultasjonsordningen er enige om å gjøre to endringer i den faste tematisk innretningen av de ulike konsultasjonsmøtene. Disse endringene er nærmere omtalt i kapittel 5.

Etttersom den politiske diskusjonen er knyttet opp mot rammene for kommuneopplegget, deltar kun Kommunal- og regionaldepartementet, Finansdepartementet og KS på dette møtet, mens de øvrige departementene først kommer med fra og med det 2. konsultasjonsmøtet.

I henhold til innarbeidet praksis er materialet til møtet administrativt utarbeidet av sekretariatet, og vil ut fra drøftingene i konsultasjonsmøtet bli bearbeidet med henblikk på omforent tekst og nedkorting av materialet.

2. Den økonomiske situasjonen i kommunesektoren

Det tekniske beregningsutvalg for kommunal og fylkeskommunal økonomi (TBU) har fått i oppdrag å utarbeide et notat om den økonomiske situasjonen i kommunesektoren. Notatet er vedlegg a) til materialet. I punkt 2.1 under gjengis TBUs eget sammendrag av notatet.

KS' budsjettundersøkelse for 2007 viser at kommunene legger opp til å styrke velferdstilbudet inneværende år. Flertallet av kommunene øker også bevilgningene til vedlikehold. Undersøkelsen tilsier at flere enn 8 av 10 innbyggere bor i kommuner som budsjetterer med netto driftsresultat under 3 prosent i 2007. Sammendrag av budsjettundersøkelsen er gjengitt i vedlegg d).

Det tekniske beregningsutvalg for kommunal og fylkeskommunal økonomi (TBU) har fått i oppdrag å utarbeide et notat om den økonomiske situasjonen i kommunesektoren (jf. vedlegg a). TBU har i sitt notat blant annet vurdert informasjon fra KS' regnskapsundersøkelse (jf. vedlegg c).

2.1 Sammendrag av notat fra TBU

Den økonomiske situasjonen

I 2004, 2005 og 2006 har realveksten i kommunesektorens inntekter vært høy, hhv. 3,7 prosent, 3 prosent og 5 prosent. Veksten i 2006 er den høyeste siden 1991 og må ses i sammenheng med høy skatteinngang (skatteinntektene i 2006 er oppjustert med drøyt 6 mrd. kroner etter Revidert nasjonalbudsjett 2006). Sysselsettingen og driftsutgiftene har også økt de siste årene, men mindre enn inntektsveksten. Deler av inntektsveksten har dermed vært benyttet til å styrke den økonomiske balansen, noe som var nødvendig etter flere år med svake driftsresultater.

Foreløpige tall indikerer at det i 2006 var en sterkere vekst i kommunal sysselsetting og investeringer i forhold til foregående år. Utførte timeverk i kommunesektoren vokste med 1,6 pst, og antall sysselsatte og årsverk antall årsverk økte med hhv. 3,1 prosent og 2,6 prosent. På grunn av to færre virkedager i 2006 i forhold til året før vil imidlertid veksten i antall utførte timeverk være lavere enn den underliggende, reelle veksten i sysselsettingen. Investeringene økte reelt med 5 prosent fra 2005 til 2006 etter to år med nedgang. Statistisk sentralbyrå anslår et overskudd før lånetransaksjoner for sektoren i 2006 på 3,1 mrd kroner, tilsvarende 1,1 prosent av inntektene, mens tilsvarende tall i 2005 var et underskudd på 3,3 mrd. kroner.

Netto driftsresultatet i 2006 anslås til omlag 5 ½ prosent for sektoren samlet (omlag samme nivå for både for kommuner og fylkeskommuner), tilsvarende omlag 15 milliarder kroner, sammenlignet med 2,2 prosent i 2004 og 3,6 prosent i 2005. Det synes rimelig å anta at den betydelige forbedringen fra 2005 kan henføres til de ekstra skatteinntektene mot slutten av fjoråret.

Aktivitetsveksten og styrkingen av driftsresultatet indikerer at sektorens handlefrihet i 2006 er vesentlig forbedret sammenlignet med noen år tilbake.

Som følge av den etablerte praksis i kommuneopplegget om å regne inntektsveksten fra 2006 til 2007 ut fra inntektsnivået i revidert nasjonalbudsjett 2006, vil kommunesektorens samlede inntekter i 2007 vokse lite i forhold til det faktiske inntektsnivået i 2006. Regnet i forhold til det oppjusterte inntektsnivået for 2006 ligger det an til en reduksjon i frie inntekter fra 2006 til 2007. Dersom det legges til grunn om lag samme aktivitetsvekst i kommunesektoren i 2007 som i 2006, vil netto driftsresultat i 2007 kunne bevege seg ned mot 3 pst. Dette er i størrelsesorden det nivået som utvalget mener at netto driftsresultat i kommunesektoren over tid bør ligge på.

Den demografiske utviklingen med flere eldre over 90 år og over og flere elever i videregående opplæring trekker isolert sett i retning av økte utgifter i kommunesektoren. Utvalget har utført en revidert beregning av merutgiftene knyttet til den demografiske utviklingen i 2007. I beregningene er det som tidligere forutsatt konstant dekningsgrad, uendret standard og produktivitet i produksjonen. Beregningene indikerer at merutgiftene knyttet til den demografiske utviklingen utgjør om lag 1,9 mrd. 2006-kroner i 2007, som er om lag ½ mrd. kroner mer enn anslått i demografinotatet som utvalget utarbeidet i fjor vår. Dersom vi ser kommuneopplegget for 2007 i sammenheng med den faktiske inntektsutviklingen i 2006, har sektoren et økonomisk grunnlag for å øke den samlede kommunale og fylkeskommunale tjenesteproduksjonen utover det som følger av den demografiske utviklingen.

3. Hvordan påvirkes kommunesektorens utgifter av den demografiske utviklingen?

Det tekniske beregningsutvalg for kommunal og fylkeskommunal økonomi (TBU) har fått i oppdrag å utarbeide et notat om hvordan den demografiske utviklingen vil påvirke kommunesektorens utgifter. Notatet er vedlegg b) til dette materialet. Under følger TBUs eget sammendrag av notatet.

3.1 Sammendrag av notat fra TBU

Befolkningsframskrivninger foretatt av Statistisk sentralbyrå (SSB) er et vesentlig grunnlagsmateriale for TBUs beregninger av hvordan den demografiske utviklingen antas å påvirke kommunesektorens utgifter. Siste befolkningsframskrivning fra SSB ble publisert i desember 2005 og var basert på registrert folketall per 1.1.2005. Framskrivningen ble lagt til grunn for tilsvarende notat for budsjettåret 2007 som TBU la fram til 1. konsultasjonsmøte i 2006.

Både i 2005 og 2006 har faktisk vekst i folketallet blitt vel 40 pst. høyere enn befolkningsframskrivningens middelalternativ (MMMM), som er lagt til grunn i TBUs tidligere beregninger. For de kommende årene er det et spørsmål om det kan forventes en markert høyere befolkningsvekst enn det som følger av middelalternativet, eller om den sterke veksten de seinere år er av midlertidig karakter. TBU har bedt SSB foreta en ny beregning av forventet vekst i folketallet fra 1.1.2007 til 1.1.2008. Denne beregningen vil foreligge i midten av mars måned.

På denne bakgrunn er beregningene av virkninger på kommunesektorens utgifter for 2008 foreløpige. TBU vil til 2. konsultasjonsmøte legge fram et revidert notat som vil bygge på SSBs nye beregning av forventet befolkningsvekst fra 2007 til 2008. I den nye beregningen vil SSB legge til grunn oppdaterte forutsetninger for fruktbarhet, dødelighet og nettoinnvandring.

I tillegg til foreløpige beregninger av kommunale og fylkeskommunale merutgifter for 2008 knyttet til den demografiske utviklingen, har TBU oppdatert tidligere beregninger av mer- og mindreutgifter for 2007 knyttet til den demografiske utviklingen.

Det benyttes samme beregningsopplegg og metode som i tilsvarende beregninger som TBU har foretatt tidligere år. Det innebærer bl.a. at det forutsettes konstante gjennomsnittskostnader, mao. uendret standard og uendret produktivitet i tjenesteproduksjonen. Videre legges til grunn konstant dekningsgrad for tjenestene. I beregningene tas det ikke hensyn til politiske målsettinger knyttet til videre utbygging av tjenestetilbudet. Beregningene bygger videre på analyser av hvordan utgiftene påvirkes bl.a. av den demografiske utviklingen, ikke på noen sentralt vedtatt norm for tjenestetilbudet. Utvalget presiserer at beregningene av mer- og mindreutgifter for kommunesektoren knyttet til den demografiske utviklingen må betraktes mer som grove anslag enn som eksakte svar.

En oppdatert beregning basert på faktisk befolkningsvekst fra 2006 til 2007, anslår de samlede merutgiftene for kommunesektoren i 2007 til om lag 1,9 mrd. 2006-kroner. Det er om lag ½ mrd. kroner høyere enn anslaget fra våren 2006.

I tillegg til beregning av kommunale merutgifter i 2008 basert på SSBs middelalternativ (alternativ MMMM), er det foretatt beregning av merutgifter basert på et alternativ med høy befolkningsvekst (alternativ HHMH). Bakgrunnen er at dette er den av SSBs framskrivninger som de siste årene har ligget nærmest den faktiske befolkningsveksten. Alternativ HHMH er basert på høy fruktbarhet, høy levealder og høy nettoinnvandring.

Forventet befolkningsutvikling etter alternativ MMMM antas å medføre merutgifter for kommunesektoren til drift av såkalte nasjonale velferdstjenester på *knappt 700 mill. kroner* i 2008. Dette tilsvarer 0,3 prosent av utgiftene.

Med alternativ HHMH antas merutgiftene for kommunesektoren å bli *om lag 1 240 mill. kroner* (0,6 pst. av utgiftene). Dette er om lag 550 mill. kroner mer enn i alternativ MMMM. Ettersom dette alternativet har høyere befolkningsvekst i alle aldersgrupper, viser disse beregningene også økte merutgifter/reduerte mindreutgifter for alle aldersgrupper sammenliknet med alternativ MMMM. Utslagene er størst for den yngste aldersgruppa og de to eldste aldersgruppene.

Det understrekes at beregningene er beheftet med usikkerhet, og at SSBs nye framskrivninger av folketallet fra 2007 til 2008 må avventes.

Konsekvensene av den demografiske utviklingen slår ulikt ut for kommunenes og fylkeskommunenes utgifter i 2008. Kommunenes utgifter øker med om lag 80 mill. kroner i alternativ MMMM. Med alternativ HHMH anslås utgiftsveksten til vel 590 mill. kroner, dvs. 0,3 pst. av utgiftene for kommunene.

For fylkeskommunene anslås utgiftsveksten til om lag 610 mill. kroner med alternativ MMMM. Med alternativ HHMH anslås utgiftsveksten til knapt 650 mill. kroner. dvs. 1,8 prosent av utgiftene for fylkeskommunene. Årsaken til at veksten er relativt sterkere for fylkeskommunene enn for kommunene, er den sterke veksten i antall 16-18-åringer. Videregående opplæring er den klart største tjenestesektoren innenfor fylkeskommunene. De beregnede utgiftene i fylkeskommunene er i langt mindre grad enn kommunenes utgifter følsomme for valg av befolkningsframskrivning.

På bakgrunn av usikkerheten i befolkningsframskrivningene har TBU valgt å ikke foreta beregninger av utgiftsbehovet for kommunesektoren på lengre sikt, slik utvalget har gjort i notater til tidligere konsultasjonsmøter. Det vises til omtalen av demografiske utfordringer på lengre sikt i notatet til 1. konsultasjonsmøte i 2006.

4. Involvering av KS i kostnadsberegninger av statlig initierte reformer i kommunesektoren

Som et ledd i utviklingen av en mer forpliktende konsultasjonsordning iverksettes det i år nye rutiner for involvering av KS i kostnadsberegninger av statlig initierte reformer i kommunesektoren. Rutinene er omtalt i avsnitt 4.1 og 4.2. I avsnitt 4.3 gis det en oversikt over de reformene som KS skal involveres i kostnadsberegningen av.

4.1 Rutiner for involvering av KS i kostnadsberegninger

Fra og med konsultasjonsåret 2007 er det innført nye rutiner for involvering av KS i arbeidet med kostnadsberegninger av statlig initierte reformer i kommunesektoren. Rutinene bygger på rapporten *Om kostnadsberegninger av statlig initierte reformer i kommunesektoren* som er tilgjengelig på Kommunal- og regionaldepartementets sider på www.regjeringen.no.

Rutinene medfører ingen endringer i Utredningsinstruksen, eller annet reglement som omhandler statens kostnadsberegninger av reformer. Rutinene omhandler ikke uformell kontakt og involvering av KS i kostnadsberegninger.

Formålet med rutinene er både å gjøre regjeringens beslutningsgrunnlag best mulig, og å tilrettelegge for en best mulig oppslutning om reformen i kommunesektoren ved å synliggjøre at partene i konsultasjonsordningen er enige om de kostnadsberegningene som er lagt til grunn. Rutinene skal ikke redusere regjeringens mulighet til å foreta helhetlige vurderinger og prioriteringer, men sikre en god involvering av KS, uten å gi innsyn i fortrolig budsjettarbeid og prioriteringsdiskusjoner. Det innebærer at det er kjente saker – dvs. saker som er varslet i regjeringserklæringer, stortingsmeldinger, kommuneproposisjon, budsjettproposisjoner mv. – som er aktuelle.

Gangen i involvering av KS i kostnadsberegninger er som følger:

Oppmelding

Staten og KS melder opp hvilke *kjente saker* som vurderes som aktuelle for samarbeid om kostnadsberegning. Dette skjer på ett av de seks faste oppmeldingstidspunktene.

Utvelgelse

Ut i fra alle saker som meldes opp, velger staten hvilke saker KS skal involveres i.

Involvering

Prosesser for involvering av KS avtales så langt som mulig, og en beskrivelse av avtalt prosess gjengis i materialet til konsultasjonsmøtene.

Rapportering

Det tas inn en oversikt over alt pågående samarbeid om kostnadsberegninger i materialet til konsultasjonsmøtene, jf. oversikten i punkt 4.3.

Gjennomført og pågående samarbeid om kostnadsberegninger synliggjøres i et eget kapittel/avsnitt i Fellesdokumentet. Dersom KS er uenige i kostnadsberegningene knyttet til reformer som legges fram i St.prp. nr. 1, skal dette gå klart fram her.

4.2 Rutiner for håndtering av uenighet om kostnadsberegninger

Som regel vil rutinene beskrevet i punkt 4.1 innebære en tilstrekkelig involvering av KS for at målene med denne typen samarbeid kan nås. Dersom et slikt samarbeid allikevel skulle avdekke at det er uenighet mellom partene om de kostnadsberegningene som er lagt til grunn, kan det være nyttig med muligheten til en ekstra runde, etter at saken har vært til politisk behandling i et konsultasjonsmøte.

En slik ny vurdering tar utgangspunkt i en videreføring av det samarbeidet som er etablert gjennom konsultasjonsordningen. Dersom kontakten fører til at staten endrer sine kostnadsberegninger, kan det eventuelt følges opp med justeringer av beregningene og finansieringen av reformen i Revidert nasjonalbudsjett, i nysalderingen av budsjettet og/eller påfølgende års St.prp. nr. 1. Staten kan også ta uenigheten med KS til etterretning, og opprettholde kostnadsberegningen som er lagt fram i St.prp. nr. 1. Dette må også synliggjøres i Fellesdokumentet.

Konsultasjonsbasert prosess

Dersom partene allikevel ikke kommer til enighet, kan det igangsettes en *konsultasjonsbasert prosess*. Dette impliserer at oppfølgingen av uenigheten både startes opp og avsluttes gjennom konsultasjonsordningen, og at det rapporteres gjennom konsultasjonsordningen dersom oppfølgingen går over en lengre tidsperiode.

I en konsultasjonsbasert prosess åpnes det også for at kontakten gjennom konsultasjonsordningen kan suppleres med vurdering av et *sakkyndig utvalg* med representasjon fra partene. Et slikt utvalg vil normalt være sammensatt av personer som allerede har arbeidet med saken i staten, og representanter fra KS med kjennskap til fagområdet. I tillegg vil et slikt utvalg kunne ha uavhengige representanter.. Dersom det skulle vurderes som nyttig kan man eventuelt benytte en utredning fra en *uavhengig instans*. En slik supplerer forutsetter enighet mellom partene.

Resultatene av prosessen føres tilbake til konsultasjonsarenaen. Dette skjer normalt ved at det tas inn en kortfattet omtale av resultatet i materialet til førstkommende konsultasjonsmøte, og at partene på selve konsultasjonsmøtet drøfter den videre oppfølgingen av saken. En slik utkvittering er viktig for å få avsluttet prosessen, slik at spørsmålet ikke forblir et tema på konsultasjonsmøtene over lang tid, og således en politisk og administrativ belastning for begge parter.

4.3 Kostnadsberegninger – aktuelle reformer for involvering av KS

Forslag om økt finansieringsansvar for kommunene for private fysioterapeuter med driftsavtaler med kommunene

I fellesdokumentet 2006 framgår det at det skal nedsettes en arbeidsgruppe som innen 1. juli skal utarbeide alternative forslag til alternative løsninger til økt kommunalt finansieringsansvar når det gjelder statens andel av finansieringen av fysioterapitjenester utført av privatpraktiserende fysioterapeuter. Dette gjelder private fysioterapeuter som i dag har inngått driftsavtaler med kommunene om fysioterapitjenester, og hvor fysioterapeutene får refundert utgifter fra Folketrygden.

I dag beløper statens utgifter til refusjon av utgifter til private fysioterapeuter med kommunal driftsavtale seg til om lag 1,2 milliarder kroner. Det er nå i gang en prosess med å nedsette en arbeidsgruppe som skal utrede saken, der KS vil bli invitert til å delta. Helse- og omsorgsdepartementet foreslår at KS sitt ønske om å delta i kostnadsberegningene gjøres ifm. arbeidsgruppens utredning. Helse og omsorgsdepartementet har sendt brev til KS med mandat for arbeidet og invitasjon til deltagelse i arbeidsgruppen.

Overføring av finansieringsansvaret for logopeder og audiopedagoger fra folketrygden til kommunene

I St.prp. nr 1 (2006-2007) ble det vist til at midlene som nå utbetales til privatpraktiserende logopeder og audiopedagoger som trygderefusjon skal overføres til rammetilskuddet til kommunene. Forslaget krever endring i folketrygdloven, og departementet vil fremme en odelstingsproposisjon våren 2007, med sikte på iverksetting 1. juli 2007.

Helse- og omsorgsdepartementet vil invitere KS til et eget møte om saken, der KS får anledning til å involveres i kostnadsberegninger og til å diskutere finansieringsmodell før forslaget legges fram som egen odelstingsproposisjon.

Oppfølging av St. meld. Nr. 16 (2006-2007) Tidlig innsats for livslang læring

I St. meld. nr. 16 sies følgende: *”Regjeringen vil gjennomføre en gradvis utvidelse av skoledagen på de laveste trinnene fra 21 timer til 28 timer per uke. Utvidelsen skal brukes til utvidelse av undervisningstiden, til å gi større rom for elevenes selvstendige læring og til varierte fysiske aktiviteter.”*

Kunnskapsdepartementet vil involvere KS i kostnadsberegninger av å utvide timetallet på barnetrinnet. Kunnskapsdepartementet vil med det første innkalle KS til et møte vedrørende dette. Det vises også til tidligere samarbeid mellom Kunnskapsdepartementet og KS om beregning av kostnader ved å utvide timetallet i grunnskolen.

Gratis læremidler i videregående opplæring

I forbindelse med statsbudsjettet for 2007 vedtok Stortinget å innføre en ordning med gratis læremidler for elever i videregående opplæring. Ordningen innføres ved at fylkeskommunen får ansvar for at elevene får gratis lærebøker og digitale læremidler. I tillegg innføres det en ikke-behovsprøvd stipendordning gjennom Statens lånekasse for utdanning som skal bidra til å dekke kostnader elevene har til andre læremidler og

individuell utstyr. Ordningen vil gjelde i Vg2 fra høsten 2007, i Vg3 fra høsten 2008 og i Vg1 fra høsten 2009.

Kunnskapsdepartementet vil involvere KS i kostnadsberegninger knyttet til at fylkeskommunene får ansvar for å skaffe elevene gratis trykte og digitale læremidler. Kunnskapsdepartementet vil med det første innkalle KS til et møte vedrørende dette. Det vises til tidligere kontakt med KS vedr. kostnadsberegninger for skoleåret 2007-08.

Kommunale kvalifiseringsprogram som skal forvaltes av NAV-kontorene

Det heter i høringsnotatet fra Arbeids- og inkluderingsdepartementet om "Forslag om kvalifiseringsprogram med tilhørende stønad i nytt kapittel 5A i sosialtjenesteloven":

"Det legges opp til at kommunene får finansieringsansvaret for kvalifiseringsstøtaden og kommunale tjenestetilbud knyttet til ordningen. Utgifter til statlige tiltaksplasser og tjenestetilbud finansieres av staten som i dag. Kommunene kompenseres for eventuelt økte utgifter knyttet til reformen gjennom rammebevilgninger. Kommunene ved KS trekkes med i det løpende konsekvensutredningsarbeidet."

Arbeids- og inkluderingsdepartementet vil i tråd med dette involvere KS i arbeidet med kostnadsberegninger knyttet til innføringen av kvalifiseringsprogrammet. Dette kan gjøres ved en gjennomgang av det allerede innsamlede materialet (ECON), erfaringer fra introduksjonsprogrammet, samt innhenting av data fra enkeltkommuner. Arbeids- og inkluderingsdepartementet vil komme tilbake med et nærmere opplegg for å involvere KS i kostnadsberegningene.

5. Flytting av hovedtemaer for konsultasjonsmøtene

5.1 Flytting av temaet kommunal tjenesteproduksjon

Ett av de faste temaene for konsultasjonsordningen er måloppnåelse foregående år basert på KOSTRA data, med vekt på resultatrapportering av nøkkeltall for tjenesteutvikling og sammenstilte analyser (heretter kalt *kommunal tjenesteproduksjon*). De siste tre årene har temaet vært gjennomgått på bakgrunn av Det tekniske beregningsutvalget for kommunal og fylkeskommunal økonomi (TBU) analyser av de endelige KOSTRA-tallene som utgis 15. juni. Gjennomgangen har vært lagt til det 3. møtet i 2004 og 2005 og til det 4. møtet i 2006.

Statistisk sentralbyrå (SSB) har de siste årene tatt i bruk nye analysemetoder som har hevet kvaliteten på de foreløpige KOSTRA-tallene som utgis 15. mars hvert år. Etter partenes vurdering er det derfor grunn til å tro at partene vil kunne gjennomgå temaet kommunal tjenesteproduksjon basert på de foreløpige KOSTRA-tallene.

En fordel med å benytte de foreløpige KOSTRA-tallene av 15. mars, er at temaet kan tas opp i konsultasjonssammenheng på et tidlig tidspunkt i konsultasjonsåret. Partenes gjennomgang av temaet vil dermed kunne bli mer aktuell og toneangivende enn dersom temaet gjennomgås på et senere tidspunkt. Dersom det skjer vesentlige endringer av tallene fra 15. mars til 15. juni, kan det legges opp til en supplerende gjennomgang av temaet på et senere konsultasjonsmøte.

En ulempe ved flytting av tidspunktet for gjennomgangen av temaet er at tallgrunnlaget er basert på foreløpige KOSTRA-tall, og derfor mer upresist. Dette gjelder særlig tall som er innhentet fra registerbaserte rapporteringsordninger, bl.a. årsverkstallene for pleie- og omsorgssektoren de seneste årene.

Etter en samlet vurdering er partene enige om å flytte gjennomgangen av temaet kommunal tjenesteproduksjon til det 2. konsultasjonsmøtet.

5.2 Samling av temaet bilaterale samarbeidsavtaler

I retningslinjene for statens og KS' arbeid med bilaterale samarbeidsavtaler som ble fastsatt i 2006, går det fram at temaet *bilaterale samarbeidsavtaler* skal gjennomgås på faste tidspunkter. Hovedgjennomgangen av temaet, hvor det tas stilling til hvilke avtaler som skal innføres, videreføres, reforhandles og sies opp, ble lagt til det 2. konsultasjonsmøtet. Det ble videre lagt opp til en felles undertegning av alle nye og reforhandlede avtaler på det 3. konsultasjonsmøtet.

De erfaringene partene i konsultasjonsordningen så langt har gjort, tyder på at det ikke vil bli lett å få til en felles runde med undertegning av avtaler på ett enkelt konsultasjonsmøte. Dette har bakgrunn i at prosessene med inngåelse og reforhandling av avtaler per i dag pågår året rundt, og arbeidet med flere av avtalene vil trolig kunne bli betydelig forsinket dersom de skal undertegnes på samme tidspunkt. Partene er derfor enige om å gå vekk fra målet om en felles runde med undertegning av avtaler.

Det ligger dermed til rette for at partenes gjennomgang av bilaterale samarbeidsavtaler kan samles til ett enkelt konsultasjonsmøte. Sett i lys av at gjennomgangen av temaet kommunal tjenesteproduksjon nå flyttes til det 2. konsultasjonsmøtet, er det etter partenes felles vurdering naturlig å legge gjennomgangen til det 3. møtet.

Den nye tematisk innretningen av konsultasjonsmøtene blir som følger:

1. konsultasjonsmøte

- Rammene for kommuneopplegget i neste års statsbudsjett

2. konsultasjonsmøte

- Reformert og utbygging av tjenestetilbudet (enkelt saker fra fagdepartementene)
- Måloppnåelse foregående år (kommunal tjenesteproduksjon)

3. konsultasjonsmøte

- Bilaterale samarbeidsavtaler
- Reformert og utbygging av tjenestetilbudet (eventuelle endringer i enkelt saker fra fagdepartementene)

4. konsultasjonsmøte

- Oppsummert og klargjøre innholdet i regjeringens budsjettforslag gjennom utarbeidelsen av Fellesdokumentet

I tillegg til disse hovedtemaene vil listen over reformer hvor KS involveres i kostnadsberegninger bli gjennomgått på hvert møte.

6. Grønne energikommuner

Norge er en energinasjon. Vi har stor vannkraftproduksjon og vi har rikelig tilgang på olje og gass. Samtidig vet vi at mange former for energiproduksjon medfører miljøproblemer, blant annet klimagassutslipp. Det er derfor nødvendig å føre en aktiv politikk for å begrense veksten i energiforbruket. Tiden for de nye store vannkraftutbygginger er over. Derfor må framtidens økte energibehov i større grad dekkes på andre måter, blant annet ved hjelp av energibesparende tiltak.

Kommunesektoren har som eier av ca 25 % av alle yrkesbygg i Norge et stort potensial i forhold til energibesparing, og mange kommuner har iverksatt, eller er i gang med å planlegge energibesparende tiltak. Enova anslår at kommunene bruker ca 4 mrd. kroner årlig i energibruk på egen bygningsmasse, og anslår at kommunesektoren som helhet kan spare anslagsvis 500 mill. kroner årlig i energibruk på egen bygningsmasse.

Gjennom Enova har mange kommuner fått tilskudd til utarbeidelse av kommunale energi- og miljøplaner, til utredning av mulige prosjekter for anlegg for nærvarme, fjernvarme og varmeproduksjon og til utredning av mulige prosjekter for energieffektivisering og konvertering i kommunale bygg og anlegg. Mange kommuner er også opptatt av å tenke energibesparing og effektiv energiutnyttelse ikke bare i forhold til egen bygningsmasse, men for hele kommunen. Kommunene kan slik oppnå mindre belastning på elektrisitetsnettet, økonomiske innsparinger over tid, samt bidra til en mer miljøvennlig energibruk i Norge.

Regjeringen ønsker et tettere samarbeid med KS i forhold til å sette fokus på energibesparing i kommunesektoren. En felles satsing på energibesparing kan rettes inn mot tilrettelegging for nettverksarbeid og læring kommunene i mellom. Erfaringer og resultater fra fyrtårnskommuner - kommuner som har vist en særlig satsning på energitiltak (bioenergi, ENØK mv.) kan effektivt formidles gjennom læringsnettverkene i det etablerte programmet Livskraftige kommuner – kommunenettverk for miljø og samfunnsutvikling.

Regjeringen vil i vår legge fram en stortingsmelding om klimapolitikk hvor kommunalt klimaarbeid er ett tema. Satsingen på energisparing i kommunesektoren vil sees i sammenheng med andre tiltak for styrket klimaarbeid i kommunesektoren i denne stortingsmeldingen.

Staten ønsker på det 1. konsultasjonsmøtet å drøfte med KS mulighetene for at temaet *Grønne energikommuner* tas inn i en samarbeidsavtale.

1. mars 2007

Den økonomiske situasjonen i kommunesektoren

Notat fra TBU til 1.konsultasjonsmøte mellom staten og kommunesektoren om statsbudsjettet for 2008

I forbindelse med det første konsultasjonsmøtet om statsbudsjettet for 2008 har Det tekniske beregningsutvalg for kommunal og fylkeskommunal økonomi (TBU) fått i oppdrag å utarbeide et notat om den økonomiske situasjonen i kommunesektoren. Notatet gir en kort beskrivelse av den økonomiske situasjonen ved utgangen av 2006 og bygger på tilgjengelig informasjon per 1. mars 2007. Tallene for 2006 er basert på foreløpige regnskapstall for et utvalg av kommuner og fylkeskommuner.

1. Utviklingen i netto driftsresultat

Utvalget betrakter netto driftsresultat som hovedindikatoren på mål for økonomisk balanse i kommunesektoren. Netto driftsresultat viser hvor mye som kan disponeres til avsetninger og investeringer etter at driftsutgifter, renter og avdrag er betalt. Utviklingen i brutto og netto driftsresultat for perioden 2000 - 2006 er vist i tabell 1. Anslagene på brutto og netto driftsresultat i 2006 bygger på en regnskapsundersøkelse utført av KS i februar 2007. Tallene er basert på oppgaver fra (222) kommuner og (15) fylkeskommuner. Tallene for kommunene dekker om lag 72 prosent av landets befolkning.

For kommunesektoren som helhet lå netto driftsresultat på et relativt lavt nivå i perioden 2000 -2003, om lag 1 prosent av inntektene. Netto driftsresultat var særlig lavt i 2002 og 2003, noe som hadde sammenheng med uventet lav skatteinntang og økte pensjonskostnader. Svekkelsen av netto driftsresultat ble imidlertid begrenset av at kommuner og fylkeskommuner maktet å holde en forholdsvis lav vekst i sysselsettingen.

I 2004 og 2005 ble netto driftsresultat vesentlig økt, til 2,2 prosent av inntektene i 2004 og 3,6 prosent i 2006. På basis av foreløpige regnskapstall fra et utvalg kommuner og fylkeskommuner anslås netto driftsresultat samlet for kommuner og fylkeskommuner til om lag 5½ prosent av inntektene i 2006. Det innebærer at netto driftsresultatet i kommunesektoren har økt fra om lag 9 mrd. kroner i 2005 til om lag 15 mrd. kroner i 2006.

Økningen i netto driftsresultat fra 2005 til 2006 har sammenheng med høy skatteinntang. Skatteinntektene til kommunesektoren i 2006 er oppjustert med drøyt 6 mrd. kroner etter Revidert nasjonalbudsjett 2006.

Tabell 1: Brutto*) og netto driftsresultat som andel av inntekter (prosent). 1999-2006

	2000	2001	2002	2003	2004	2005	2006**
Kommunesektoren							
Brutto driftsresultat	4,1	3,8	3,2	2,5	4,5	5,5	7,3
Netto driftsresultat	1,7	0,9	0,6	0,6	2,2	3,6	5,6
Kommunene (inkl. Oslo)							
Brutto driftsresultat	4,7	5,1	3,4	2,7	4,3	5,6	7,4
Netto driftsresultat	2,5	2,0	0,5	0,5	1,8	3,5	5,7
Fylkeskommunene (ekskl. Oslo)							
Brutto driftsresultat	2,7	1,0	2,1	1,8	5,4	4,9	6,7
Netto driftsresultat	-0,2	-1,8	0,9	1,1	4,3	4,0	5,3

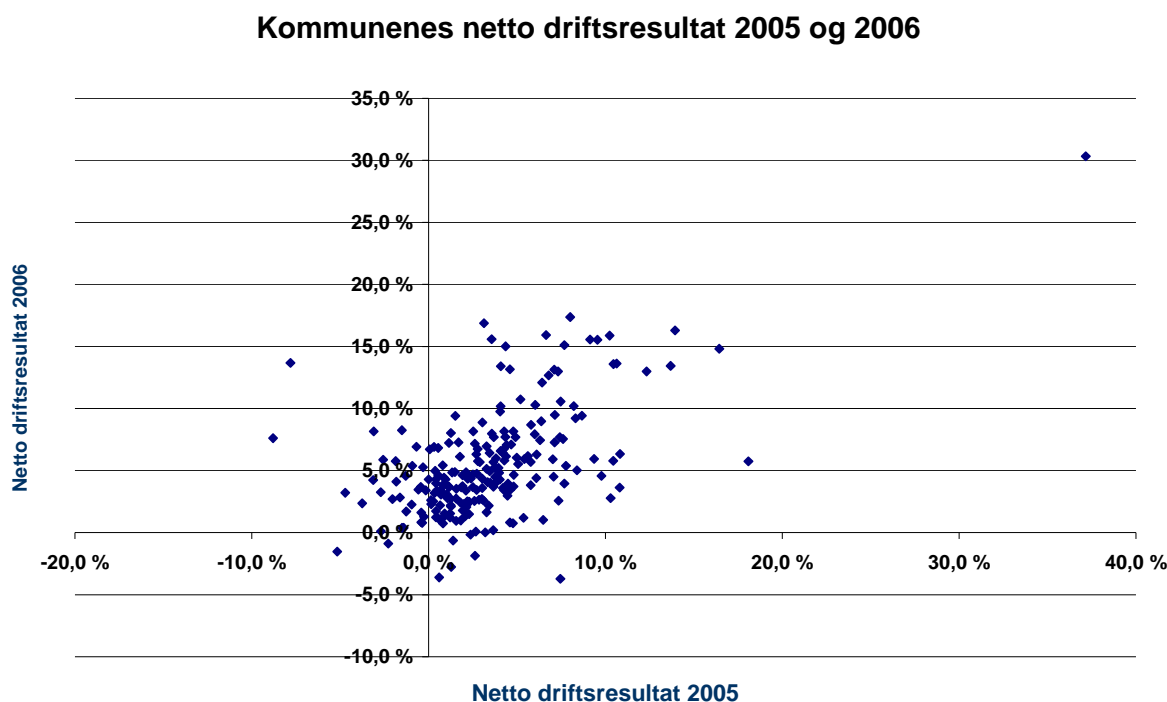
*) Ekskl. avskrivninger

***) Anslag basert på regnskapsundersøkelse foretatt av KS med data fra (222) kommuner (inkl. Oslo) og (15) fylkeskommuner.

I perioden 2002 - 2005 var netto driftsresultatet i fylkeskommunene vesentlig høyere enn for kommunene (medregnet Oslo). Helt siden 2004 har netto driftsresultat i fylkeskommunene vært høyere enn 4 prosent av driftsinntektene, mens resultatet for 2006 foreløpig er anslått til 5,3 prosent. I kommunene medregnet Oslo økte netto driftsresultatet betydelig fra 2004 til 2005, fra 1,8 prosent til 3,5 prosent av inntektene. I 2006 økte driftsresultatet ytterligere med nærmere 2,2 prosentpoeng og anslås til 5,7 prosent i 2006. Dersom en holder Oslo kommune utenfor, kan netto driftsresultat i kommunene anslås til 5,3 prosent i 2006, dvs. det samme nivået som fylkeskommunene utenom Oslo. Netto driftsresultat i Oslo var 3,6 prosent i 2005 og 8,0 prosent i 2006.

Kommuner som hadde et positivt nettodriftsresultat i 2005, hadde også i hovedsak et positivt resultat i 2006, og kommuner som hadde høye driftsresultater i 2005 hadde gjennomgående også høye resultater i 2006, jf. figur 1 som illustrerer samvariasjonen mellom de enkelte kommunenes driftsresultater i de to årene. Bare 8 av kommunene som leverte oppgaver til KS sin regnskapsundersøkelse, hadde et negativt driftsresultat i 2006. Videre viser regnskapsundersøkelsen at netto driftsresultat er høyest i små kommuner (under 5 000 innbyggere) og kommuner med et folketall over 40 000 innbyggere.

Figur 1. Netto driftsresultat i 2005 og 2006 i prosent av inntektene. Tall for (222) kommuner



2. Utviklingen i inntekter, aktivitet og underskudd

I tabell 2 presenteres en del indikatorer som gir uttrykk for utviklingen i inntekter, aktivitet og overskudd før lånetransaksjoner i kommunesektoren i perioden 2000 - 2006. Statistisk sentralbyrå publiserte 10. januar 2007 reviderte tall for 2005 og tidligere år tilbake til 1995. Denne publiseringen var en del av en tallrevisjon av nasjonalregnskapstall. De reviderte tallene er innarbeidet i tabell 2.

I perioden 2000 - 2005 hadde kommunesektoren en gjennomsnittlig realinntektsvekst på 1,9 prosent per år etter at det er korrigert for oppgaveendringer. I 2006 var veksten 5 prosent. I årene 2000 - 2003 var aktivitetsveksten gjennomgående klart høyere enn inntektsveksten. En tilnærmet balanse mellom inntekter og utgifter på midten av 1990-tallet ble dermed snudd til betydelige underskudd før lånetransaksjoner. I 2003 var underskuddet nærmere 16 mrd. kroner, tilsvarende nesten 7 prosent av inntektene. Underskuddene disse årene hadde sammenheng med en klar svekkelse av driftsresultatet, noe som gjenspeiler en svekket balanse mellom løpende inntekter og løpende utgifter. I tillegg bidro et høyt investeringsnivå knyttet til reformer og satsinger innen grunnskole, eldreomsorg og helsesektoren til økende underskudd.

Tabell 2 Utviklingen i kommuneøkonomien 2000-2006¹

	2000	2001	2002	2003	2004	2005	2006
Inntekter, realvekst (%) ²	2,0	1,9	0,2	0,6	3,7	3,0	5,0
Deflator, vekst (%)	4,6	6,3	4,2	3,6	3,4	3,0	3,6
Aktivitetsendring i kommunesektoren (%) ³	-0,9	2,8	1,4	0,9	1,6	-0,4	2,2
Utførte timeverk, vekst (%) ³	-0,4	0,0	0,2	-2,3	1,6	1,1	1,6
Bruttoinvesteringer, realvekst (%) ³	-7,8	8,0	4,8	10,6	-3,1	-7,4	5,0
Bruttoinvesteringer, andel av inntekter (%)	10,6	10,7	11,5	12,0	11,6	10,4	10,3
Oversk. før lånetransaksjoner, milliarder kroner	-5,5	-8,7	-14,6	-15,8	-10,4	-3,3	3,1
Oversk. før lånetransaksjoner, andel av innt. (%)	-2,4	-3,4	-6,9	-6,9	-4,4	-1,3	1,1
Netto driftsresultat, andel av inntekter (%)	1,7	0,9	0,6	0,6	2,2	3,6	5,6
Frie inntekter, andel av samlede inntekter (%) ⁵	69,8	69,8	75,2	73,9	69,3	68,2	69,5
Frie inntekter, realvekst (%) ⁴	0,8	1,6	-0,9	-0,4	3,3	2,3	6,2

1) Oppdaterte tall siden utvalgets novemberrapport for 2005 og tidligere år.

Foreløpige tall for 2006 basert på Økonomisk Utsyn fra Statistisk sentralbyrå og regnskapsundersøkelse fra KS.

2) Inntekter innenfor kommuneopplegget korrigert for oppgaveendringer

3) Korrigert for oppgaveendringer

4) Korrigert for oppgaveendringer og innlemming av øremerkede tilskudd

5) Nedgangen i frie inntekter i prosent av samlede inntekter fra 2003 til 2004 skyldes i hovedsak innføring av generell momskompensasjonsordning fra 2004

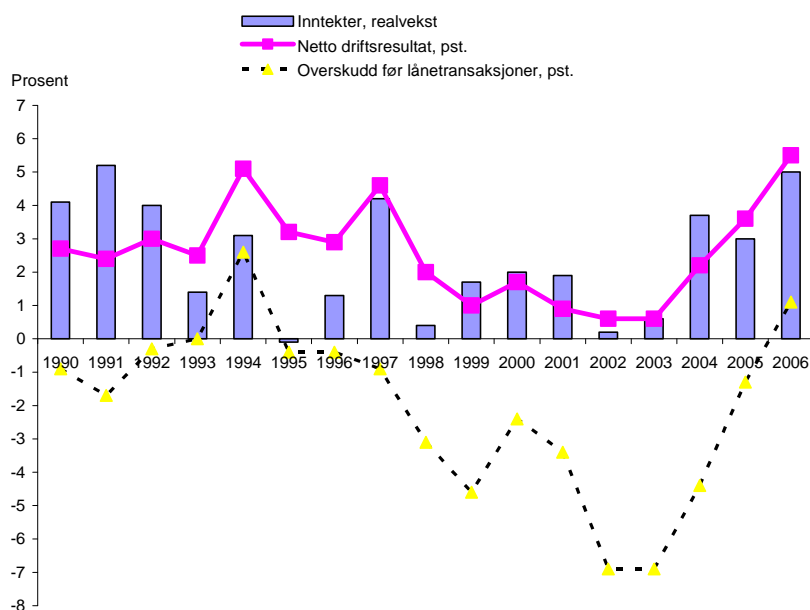
Siden 2004 har høyere inntektsvekst enn aktivitetsvekst bidratt til å redusere sektorens underskudd før lånetransaksjoner og til å øke driftsresultatene. I 2004, 2005 og 2006 har realveksten i kommunesektorens inntekter vært høy, hhv. 3,7 prosent, 3 prosent og 5 prosent. I denne perioden var det lavere vekst i aktiviteten (vel 1 prosent pr. år), selv om de foreløpige Utsynstallene fra Statistisk sentralbyrå for 2006 viser noe tiltakende vekst i kommunal sysselsetting og investeringer. Utførte timeverk i kommunesektoren er anslått å øke med 1,6 prosent fra 2005 til 2006. På grunn av to færre virkedager i 2006 i forhold til året før vil veksten i antall utførte timeverk være lavere enn den underliggende, reelle veksten i sysselsettingen. Antall sysselsatte personer og årsverk er anslått å øke med hhv. 3,1 og 2,6 prosent. Veksten i sysselsettingen i kommunesektoren i 2006 var på linje med sysselsettingsveksten i norsk økonomi. 2006 var et år med høykonjunktur og meget høy vekst i samlet sysselsetting i Norge. I årene 2002 til 2006 sett under ett var sysselsettingsveksten i kommunesektoren derimot svakere enn for i økonomien i alt, 2,3 pst. mot 3,4 pst. samlet. Investeringene er anslått å øke reelt med 5 prosent fra 2005 til 2006 etter to foregående år med en samlet realnedgang på ca. 10 prosent.

Realveksten i kommunesektorens samlede inntekter fra 2005 til 2006 er som nevnt anslått til 5 prosent, tilsvarende 11,4 mrd. kroner. Inntektsveksten må ses i sammenheng med høy skatteinngang. Vi må helt tilbake til 1991 for å finne en like høy reell inntektsvekst som i 2006. I anslått realinntektsvekst for 2006 er det også innarbeidet at den kommunale kostnadsdeflatoren er oppjustert med 0,2 prosentpoeng til 3,6 prosent. TBU har her tatt hensyn til at årslønnsveksten for kommunale arbeidstakere i 2006 er oppjustert til 4 prosent, som er om lag på linje med gjennomsnittet for lønnstakere i Norge.

I Nasjonalbudsjettet 2007 ble det anslått at underskuddet før lånetransaksjoner for kommunesektoren i 2006 ville utgjøre 0,9 mrd. kroner. Dette underskuddet er snudd

til overskudd på 3,1 mrd kroner, ifølge de foreløpige nasjonalregnskapstallene fra Statistisk sentralbyrå. Det tilsvarer 1,1 prosent av inntektene. I 2005 var det et underskudd på 3,3 mrd. kroner. Utviklingen i overskuddet før lånetransaksjoner er illustrert i figur 2 sammen med utviklingen i inntektene og netto driftsresultat.

Figur 2 Utviklingen i kommunesektorens inntekter (prosent volumendring fra året før) 1990-2006, sammenliknet med utviklingen netto driftsresultat (i prosent av driftsinntekter) og overskudd før lånetransaksjoner i prosent av inntekter



3. Utvalgets situasjonsforståelse

I 2004, 2005 og 2006 har realveksten i kommunesektorens inntekter vært høy med hhv. 3,7 prosent, 3 prosent og 5 prosent. Sysselsettingen og driftsutgiftene har også økt de siste årene, men mindre enn inntektsveksten. Deler av inntektsveksten har dermed vært benyttet til å styrke den økonomiske balansen, noe som var nødvendig etter flere år med svake driftsresultater.

De foreløpige kommuneregnskapstallene indikerer likevel at det i 2006 var en sterkere vekst i kommunal sysselsetting og investeringer i forhold til foregående år. Foreløpige nasjonalregnskapstall viser at utførte timeverk i kommunesektoren vokste med 1,6 prosent, mens antall sysselsatte økte med 3,1 prosent. Investeringene økte reelt med 5 prosent fra 2005 til 2006 etter to år med nedgang. Sammen med styrking av driftsresultatene indikerer dette at sektorens handlefrihet i 2006 ble vesentlig forbedret i forhold til noen år tilbake.

Realveksten i kommunesektorens samlede inntekter fra 2005 til 2006 er som tidligere nevnt anslått til hele 5 prosent, tilsvarende 11,4 mrd. kroner. Dette er den høyeste inntektsveksten siden 1991. Den høye inntektsveksten i 2006 må ses i sammenheng med at uventet høy skatteinntang har ført til at kommunesektorens skatteinntekter i 2006 er blitt kraftig oppjustert siden Revidert nasjonalbudsjett 2006. Kommunene er imidlertid kjent med den etablerte praksis gjennom mange år at inntektsveksten i

budsjettopplegget fra 2006 til 2007 ville bli regnet i forhold til inntektsnivået i revidert nasjonalbudsjett. Dette kan forklare at aktivitetsveksten er lavere enn inntektsveksten. Det synes således rimelig å anta at det er de ekstra skatteinntektene som har ført til den betydelige forbedring av driftsresultatet til 5 ½ prosent i 2006, fra 2,2 prosent i 2004 og 3,6 prosent i 2005. Merskatteveksten utgjorde drøyt 6 mrd. kroner i forhold til skatteanslaget i Revidert nasjonalbudsjett. Driftsresultatet for sektoren samlet sett anslås nå til om lag 15 mrd. kroner.

Som følge av den etablerte praksis i kommuneopplegget om å regne inntektsveksten fra 2006 til 2007 ut fra inntektsnivået i revidert nasjonalbudsjett 2006, vil kommunesektorens samlede inntekter i 2007 vokse lite i forhold til det faktiske inntektsnivået i 2006. Regnet i forhold til det oppjusterte inntektsnivået for 2006 ligger det an til en reduksjon i frie inntekter fra 2006 til 2007. Dersom det legges til grunn om lag samme aktivitetsvekst i kommunesektoren i 2007 som i 2006, vil netto driftsresultat i 2007 kunne bevege seg ned mot 3 prosent. Dette er i størrelsesorden det nivået som utvalget mener at netto driftsresultat i kommunesektoren over tid bør ligge på.

Den demografiske utviklingen med flere eldre over 90 år og flere elever i videregående opplæring trekker isolert sett i retning av økte utgifter i kommunesektoren. Utvalget har utført en revidert beregning av merutgiftene knyttet til den demografiske utviklingen i 2007. I beregningene er det som tidligere forutsatt konstant dekningsgrad, uendret standard og uendret produktivitet i produksjonen. Beregningene indikerer at merutgiftene knyttet til den demografiske utviklingen utgjør om lag 1,9 mrd. 2006-kroner i 2007, som er om lag ½ mrd. kroner mer enn anslått i demografinotatet som utvalget utarbeidet i fjor vår. Dersom vi ser kommuneopplegget for 2007 i sammenheng med den faktiske inntektsutviklingen i 2006, har sektoren et økonomisk grunnlag for å øke den samlede kommunale og fylkeskommunale tjenesteproduksjonen utover det som følger av den demografiske utviklingen.

Hvordan påvirkes kommunesektorens utgifter av den demografiske utviklingen?

Notat fra TBU til 1. konsultasjonsmøte mellom staten og kommunesektoren om statsbudsjettet 2008

1. Innledning og sammendrag

I forbindelse med 1. konsultasjonsmøte om 2008-budsjettet legger Det tekniske beregningsutvalg for kommunal og fylkeskommunal økonomi (TBU) fram et notat om hvordan den demografiske utviklingen antas å påvirke kommunesektorens utgifter.

Befolkningsframskrivninger foretatt av Statistisk sentralbyrå (SSB) er et vesentlig grunnlagsmateriale for TBUs beregninger i dette notatet. Siste befolkningsframskrivning fra SSB ble publisert i desember 2005 og var basert på registrert folketall per 1.1.2005. Framskrivningen ble lagt til grunn for tilsvarende notat for budsjettåret 2007 som TBU la fram til 1. konsultasjonsmøte i 2006 (publisert i mars 2006).

Både i 2005 og 2006 har faktisk vekst i folketallet blitt vel 40 pst. høyere enn befolkningsframskrivningens middelalternativ (MMMM), som er lagt til grunn i TBUs tidligere beregninger. For de kommende årene er det et spørsmål om det kan forventes en markert høyere befolkningsvekst enn det som følger av middelalternativet, eller om den sterke veksten de seinere år er av midlertidig karakter. TBU har bedt SSB foreta en ny beregning av forventet vekst i folketallet fra 1.1.2007 til 1.1.2008. Denne beregningen vil foreligge i midten av mars måned.

På denne bakgrunn er beregningene av virkninger for 2008 i dette notatet foreløpige. TBU vil til 2. konsultasjonsmøte legge fram et revidert notat som vil bygge på SSBs nye beregning av forventet befolkningsvekst fra 2007 til 2008. I den nye beregningen vil SSB legge til grunn oppdaterte forutsetninger for fruktbarhet, dødelighet og nettoinnvandring.

Hovedtema i dette notatet er beregninger av kommunale og fylkeskommunale merutgifter for 2008 knyttet til den demografiske utviklingen. I tillegg har utvalget oppdatert tidligere beregninger av mer- og mindreutgifter for 2007 knyttet til den demografiske utviklingen.

Det benyttes samme beregningsopplegg og metode som i tilsvarende beregninger som utvalget har foretatt tidligere år. Det innebærer bl.a. at det forutsettes konstante gjennomsnittskostnader, mao. uendret standard og uendret produktivitet i tjenesteproduksjonen. Videre legges til grunn konstant dekningsgrad for tjenestene. I beregningene tas det ikke hensyn til politiske målsettinger knyttet til videre utbygging av tjenestetilbudet. Beregningene bygger videre på analyser av hvordan utgiftene påvirkes bl.a. av den demografiske utviklingen, ikke på noen sentralt vedtatt norm for tjenestetilbudet. Utvalget presiserer at beregningene av mer- og mindreutgifter for

kommunesektoren knyttet til den demografiske utviklingen må betraktes mer som grove anslag enn som eksakte svar.

En oppdatert beregning basert på faktisk befolkningsvekst fra 2006 til 2007, anslår de samlede merutgiftene for kommunesektoren i 2007 til om lag 1,9 mrd. 2006-kroner. Det er om lag ½ mrd. kroner høyere enn anslaget fra våren 2006.

I tillegg til beregning av kommunale merutgifter i 2008 basert på SSBs middelalternativ (alternativ MMMM), er det foretatt beregning av merutgifter basert på et alternativ med høy befolkningsvekst (alternativ HHMH). Bakgrunnen er at dette er den av SSBs framskrivninger som de siste årene har ligget nærmest den faktiske befolkningsveksten. Alternativ HHMH er basert på høy fruktbarhet, høy levealder og høy nettoinnvandring.

Forventet befolkningsutvikling etter alternativ MMMM antas å medføre merutgifter for kommunesektoren til drift av såkalte nasjonale velferdstjenester på *knappt 700 mill. kroner* i 2008. Dette tilsvarer 0,3 prosent av utgiftene.

Med alternativ HHMH antas merutgiftene for kommunesektoren å bli *om lag 1 240 mill. kroner* (0,6 pst. av utgiftene). Dette er om lag 550 mill. kroner mer enn i alternativ MMMM. Ettersom dette alternativet har høyere befolkningsvekst i alle aldersgrupper, viser disse beregningene også økte merutgifter/reduerte mindreutgifter for alle aldersgrupper sammenliknet med alternativ MMMM. Utslagene er størst for den yngste aldersgruppa og de to eldste aldersgruppene.

Det understrekes at beregningene er beheftet med usikkerhet, og at SSBs nye framskrivninger av folketallet fra 2007 til 2008 må avventes.

Konsekvensene av den demografiske utviklingen slår ulikt ut for kommunenes og fylkeskommunenes utgifter i 2008. Kommunenes utgifter øker med om lag 80 mill. kroner i alternativ MMMM. Med alternativ HHMH anslås utgiftsveksten til vel 590 mill. kroner, dvs. 0,3 pst. av utgiftene for kommunene.

For fylkeskommunene anslås utgiftsveksten til om lag 610 mill. kroner med alternativ MMMM. Med alternativ HHMH anslås utgiftsveksten til knapt 650 mill. kroner. dvs. 1,8 prosent av utgiftene for fylkeskommunene. Årsaken til at veksten er relativt sterkere for fylkeskommunene enn for kommunene, er den sterke veksten i antall 16-18-åringer. Videregående opplæring er den klart største tjenestesektoren innenfor fylkeskommunene. De beregnede utgiftene i fylkeskommunene er i langt mindre grad enn kommunenes utgifter følsomme for valg av befolkningsframskrivning.

På bakgrunn av usikkerheten i befolkningsframskrivningene har TBU valgt å ikke foreta beregninger av utgiftsbehovet for kommunesektoren på lengre sikt, slik utvalget har gjort i notater til tidligere konsultasjonsmøter. Det vises til omtalen av demografiske utfordringer på lengre sikt i notatet til 1. konsultasjonsmøte i 2006.

Dette notatet er disponert som følger:

I kapittel 2 gjøres det rede for forventet demografisk utvikling fra 2007 til 2008. I kapittel 3 redegjøres det for metode og forutsetninger for beregning av mer- og

mindreutgifter knyttet til den demografiske utviklingen. I kapittel 4 er TBUs tidligere beregninger av mer- og mindreutgifter knyttet til den demografiske utviklingen i 2007 oppdatert. I kapittel 5 presenteres resultater av beregningene for 2008, dvs. mer- og mindreutgifter knyttet til de enkelte aldersgruppene og totalt.

2. Demografisk utvikling

Kommunesektoren har ansvaret for bl.a. barnehager, grunnskole, videregående opplæring og pleie- og omsorgstjenester (eldreomsorg). Dette er tjenester som i hovedsak er rettet mot bestemte aldersgrupper av befolkningen, og hvor utgiftene påvirkes bl.a. av den demografiske utviklingen.

SSBs siste befolkningsframskriving ble publisert i desember 2005, og tar utgangspunkt i registrert folkemengde per 1. januar 2005. SSB publiserte 22. februar faktiske befolkningstall per 1. januar 2007. Den faktiske befolkningsveksten fra 1. januar 2006 til 1. januar 2007 ble knapt 41 000. Økningen i antall personer fra 2006 til 2007 ble større enn lagt til grunn i alternativ MMMM, som utvalget baserte sine beregninger i siste demografinotat på, for alle aldersgruppene bortsett fra aldersgruppene 6-15 år og 16-18 år. Avvikene skyldes betydelig høyere nettoinnvandring, men også høyere fruktbarhet og levealder. Også i 2005 ble befolkningsveksten høyere enn framskrivningene tilsa.

Tabell 1 viser forventet demografisk utvikling fra 2007 til 2008, basert på alternativ MMMM (middels nasjonal vekst) i framskrivingen. Dette alternativet har TBU lagt til grunn for sine beregninger for tidligere år. På bakgrunn av at faktisk befolkningsvekst i 2005 og 2006 ble betydelige høyere enn det som følger av alternativ MMMM, presenterer utvalget også en av SSBs alternative befolkningsprognoser. Tabell 1 presenterer også forventet demografisk utvikling fra 2007 til 2008 basert på alternativet HHMH (høy nasjonal vekst). Dette alternativet er basert på høy fruktbarhet, høy levealder og høy nettoinnvandring.

Tabell 1 Forventet demografisk utvikling fra 2007 til 2008 i to alternativer.

Aldersgruppe	Alternativ MMMM (middels nasjonal vekst)		Alternativ HHMH (høy nasjonal vekst)	
	Absolutt endring	Pst. endring	Absolutt endring	Pst. endring
0-5 år	-934	-0,3	1 494	0,4
6-15 år	-3 298	-0,5	-2 889	-0,5
16-18 år	4 098	2,2	4 240	2,3
19-66 år	25 567	0,9	28 559	1,0
67-79 år	3 020	0,8	3 573	0,9
80-89 år	-1 554	-0,8	-772	-0,4
90 år og over	1 198	3,8	1 477	4,7
Sum	28 097	0,6	35 682	0,8

Kilde: Statistisk sentralbyrå, desember 2005

Tabell 1 viser en forventet befolkningsvekst fra 2007 til 2008 på vel 28 000 (tilsvarende 0,6 pst.) med alternativ MMMM og knapt 35 700 (tilsvarende 0,8 pst.) med alternativ HHMH.

Felles i begge alternativene er at det er betydelig variasjon i beregnet økning i antall personer i de ulike aldersgruppene. Færre 6-15-åringene trekker isolert sett i retning av reduserte utgifter i grunnskolen. Flere 16-18-åringene trekker isolert sett i retning av

økte utgifter i videregående opplæring. Flere eldre over 67 år - og i særlig grad over 90 år - bidrar isolert sett til økte utgifter til pleie- og omsorgstjenesten. Alternativ HHMH innebærer større økning i antall personer i alle aldersgrupper enn økningen i alternativ MMMM.

Det er som nevnt usikkerhet knyttet til befolkningsveksten framover. De to framskrivningsalternativene i tabell 1 viser en beregnet vekst på hhv. 28 097 og 35 682. Til sammenlikning har den gjennomsnittlige befolkningsveksten de siste tre årene vært 34 559 (tilsvarende 0,75 pst. per år).

3. Metode for beregning av mer- og mindreutgifter

Formålet med notatet er å anslå hvordan kommunesektorens utgifter påvirkes av den demografiske utviklingen. Utvalgets beregninger tar utgangspunkt i analyser av hvordan kommunesektorens utgifter fordeler seg på de ulike aldersgruppene. De bygger altså ikke på noen sentralt fastsatt norm for tjenestetilbudet. Med utgangspunkt i denne fordelingen beregnes det en utgift per person i hver gruppe. Deretter beregnes mer- eller mindreutgifter for den enkelte aldersgruppe som produktet av utgift per person og forventet endring i antall personer. Endelig beregnes de samlede mer- eller mindreutgifter som summen av mer- og mindreutgifter for alle aldersgruppene.

Beregningsopplegget bygger på forutsetninger som det er viktig å presisere. Blant annet legges det til grunn konstante gjennomsnittskostnader, mao. uendret standard og uendret produktivitet i tjenesteproduksjonen. Videre legges det til grunn konstant dekningsgrad for tjenestene. Høyere dekningsgrad eller høyere standard vil isolert sett trekke i retning av økte utgifter, mens økt produktivitet vil trekke i retning av reduserte utgifter.

I beregningene tas det ikke hensyn til mulige endringer i befolkningens helsetilstand og funksjonsevne. Slike endringer vil kunne ha betydning for behovet for tjenester og dermed for kommunenes utgiftsbehov.

Beregningene forutsetter uendret oppgavefordeling mellom forvaltningsnivåene. Eksempelvis vil beregningene ikke fange opp eventuelle endringer i behandlingstilbudet som måtte finne sted mellom primærhelsetjenesten (kommunenes ansvar) og spesialisthelsetjenesten (helseforetakenes ansvar).

Beregningene tar utgangspunkt i hoveddelen av kommunesektorens faktiske driftsutgifter. De delene av kommunenes og fylkeskommunenes brutto driftsutgifter som inngår i kostnadsnøkkelen for inntektssystemet er medregnet, sammen med kommunenes brutto driftsutgifter til barnehager. Det betyr at driftsutgifter knyttet til bl.a. kulturformål, kirken, næringsformål og tekniske tjenester (herunder kommunale veier og brannvesen) ikke omfattes av utgiftsframskrivningen.

Framskrivningen for 2008 tar utgangspunkt i anslåtte utgifter i 2007. Det er tatt utgangspunkt i regnskapstall for 2005 (KOSTRA-tall), framskrevet til 2007 med anslått kostnadsvekst i kommunesektoren. Kommunenes brutto driftsutgifter til de tjenester som inngår i den kommunale kostnadsnøkkelen er anslått til 166 mrd. kroner i 2007. Fylkeskommunenes brutto driftsutgifter til de tjenester som inngår i den fylkeskommunale kostnadsnøkkelen er anslått til 36 mrd. kroner. Kommunenes brutto

driftsutgifter til barnehager er anslått til 20 mrd. kroner i 2007. De samlede utgiftene som framskrives er således anslått til 222 mrd. kroner i 2007.

Kommunesektorens brutto driftsutgifter til disse formålene og hvilken andel de utgjør er vist i tabell 2. Beregning av mer- og mindreutgifter for 2008 i kapittel 5 tar utgangspunkt i anslått utgiftsnivå for 2007 i tabell 2.

Tabell 2. Kommunesektorens driftsutgifter til nasjonale velferdstjenester¹⁾. Anslag 2007

	Mrd. kr	Andel
Driftsutgifter relatert til kommunal kostnadsnøkkel	166	0,748
Driftsutgifter relatert til fylkeskommunal kostnadsnøkkel	36	0,162
Barnehager	20	0,090
Sum	222	1

1) Med nasjonale velferdstjenester menes barnehager og de tjenester som inngår i de kommunale og fylkeskommunale kostnadsnøkklene.

Fordelingen av kommunesektorens utgifter på de ulike aldersgruppene er basert på en forenkling av kostnadsnøkklene i inntektssystemet. Kostnadsnøkkelene for kommunene omfatter grunnskole, helse- og sosialsektoren, kommunal administrasjon og landbruk og miljøvern. Kostnadsnøkkelene for fylkeskommunene omfatter videregående opplæring, tannhelsetjenesten og samferdsel. For kommuner og fylkeskommuner konstrueres en forenklet kostnadsnøkkel hvor de andre kriteriene i kostnadsnøkklene utover alderskriteriene er tatt ut. Alderskriteriene er deretter økt proporsjonalt slik at de summerer seg til 1.

Barnehager er en viktig sektor for kommunene, og hvor befolkningens alderssammensetning har stor betydning. Siden barnehagene ikke omfattes av kostnadsnøkkelene i inntektssystemet, er det konstruert en egen kostnadsnøkkel for denne sektoren, hvor 100 prosent av utgiftene er knyttet til aldersgruppa 0-5 år.

De forenklete kostnadsnøkklene for kommuner og fylkeskommuner og kostnadsnøkkelene for barnehager er vist i tabell 3.

Tabell 3. Forenklete kostnadsnøkler

Aldersgruppe	Kommune	Fylkeskommune	Barnehager
0-5 år	0,025	0,032	1,000
6-15 år	0,455	0,058	0,000
16-18 år	0,008	0,722	0,000
19-66 år	0,127	0,150	0,000
67-79 år	0,116	0,023	0,000
80-89 år	0,195	0,010	0,000
90 år og over	0,073	0,002	0,000
Sum	1	1	1

Når for eksempel aldersgruppa 0-5 år har en vekt på 0,025, betyr det at 2,5 prosent av kommunenes utgifter til administrasjon, grunnskole, helse- og sosialtjenester og landbruk og miljø kan knyttes til denne aldersgruppa.

4. Mer- og mindreutgifter knyttet til den demografiske utviklingen i 2007 - oppdaterte beregninger

I TBUs notat til 1. konsultasjonsmøte i 2006 ble de samlede merutgiftene knyttet til den demografiske utviklingen i 2007 anslått til om lag 1,4 mrd. kroner. Anslaget var bl.a basert på en økning av folketallet fra 2006 til 2007 på knapt 29 000 i henhold til alternativ MMMM i SSBs befolkningsframskrivning. Den faktiske befolkningsveksten ble imidlertid knapt 41 000, jf. omtale i kapittel 2. Utvalget har oppdatert beregningene av mer- og mindreutgifter for 2007 som ble lagt fram til 1. konsultasjonsmøte i 2006 med de nye befolkningstallene. Beregningsmetoden er beskrevet i kapittel 3.

Tabell 4. Beregnede mer- og mindreutgifter i kommunesektoren knyttet til endring i aldersgrupper fra 2006 til 2007. Mill. 2006-kroner.

	Beregning foretatt til 1. konsultasjonsmøte 2006	Oppdatert beregning med nye befolkningstall
0-5 år	-156	15
6-15 år	-102	-106
16-18 år	1 087	1 082
19-66 år	200	264
67-79 år	20	61
80-89 år	52	205
90 år og over	305	403
Sum merutgifter	1 405	1 924
Pst. av totale utg.	0,7	0,9

De samlede merutgiftene for 2007 anslås nå til vel 1,9 mrd. kroner, dvs. om lag ½ mrd. kroner mer enn anslått i TBUs notat til 1. konsultasjonsmøte i 2006.

Merutgiftene er oppjustert for alle aldersgruppene bortsett fra aldersgruppene 6-15 år og 16-18 år, hvor det er helt marginale endringer i forhold til beregningene til 1. konsultasjonsmøte i fjor. Det følger av dette at oppjusteringen av beregnede merutgifter på ½ mrd. kroner er knyttet til kommunene, fordi fylkeskommunenes merutgifter i all hovedsak er knyttet til utviklingen i antall 16-18-åringer.

5. Beregnede mer- og mindreutgifter i 2008 knyttet til den demografiske utviklingen

5.1 Beregninger for kommunesektoren i to alternativer

I kapittel 2 ble det redegjort for forventet befolkningsvekst fra 2007 til 2008 etter hhv. alternativ MMMM (middelalternativet) og alternativ HHMH (høy nasjonal vekst). I dette avsnittet presenteres beregninger av utgiftsendringer etter begge alternativene.

Alternativ MMMM (middelalternativet)

Tabell 5 viser driftsutgiftene knyttet til de ulike aldersgruppene totalt og per innbygger. Mer- eller mindreutgift knyttet til de enkelte aldersgruppene framkommer

som produktet av beregnet utgift per innbygger og forventet endring i befolkningstallet etter alternativ MMMM. De forenklede kostnadsnøkklene for kommuner, fylkeskommuner og barnehager i tabell 3 er vektet sammen til én felles kostnadsnøkkel. Andelen som driftsutgiftene til de enkelte sektorene utgjør er benyttet som vekter (jf. tabell 2).

Tabell 5. Kommunesektorens driftsutgifter fordelt på aldersgrupper. Endring fra 2007 til 2008, alternativ MMMM.

	Kostnadsnøkkel	Samlede utg. (mrd. 2007-kr)	Utgift per innb. i aldersgruppa (2007-kr)	Forventet endring i folketall fra 2007 til 2008 Alternativ MMMM	Mer-/mindreutgift (mill. 2007-kr)
0-5 år	0,114	25,4	72 901	-934	-68
6-15 år	0,350	77,7	124 950	-3 298	-412
16-18 år	0,123	27,3	146 306	4 098	600
19-66 år	0,120	26,6	9 109	25 567	233
67-79 år	0,090	20,0	51 141	3 020	154
80-89 år	0,148	32,8	176 099	-1 554	-274
90 år og over	0,055	12,2	381 401	1 197	457
Sum	1	222	47 409	28 096	690

Gitt forutsetningene omtalt i kapittel 3 og en befolkningsutvikling i tråd med alternativ MMMM, kan merutgiftene som følge av forventet økning i folketallet og endret befolkningssammensetning anslås til om lag 690 mill. kroner, tilsvarende 0,3 prosent av utgiftene. Med uendret aldersfordeling ville den forventede økningen i folketallet ha betydd en økning i utgiftsbehovet på 1,3 mrd kroner. Det at veksten er relativt sett minst i de fleste aldersgrupper som bruker mye kommunale tjenester, bidrar til å trekke ned utgiftene med ca 600 mill. kroner, til 690 mill. kroner.

Mindreutgiftene for aldersgruppene som har nedgang i folketallet (dvs. gruppene 0-5 år, 6-15 år og 80-89 år) summerer seg til om lag 750 mill. kroner. Merutgiftene for de øvrige aldersgruppene som har økning i folketallet summerer seg til knapt 1 450 mill. kroner.

En betydelig del av merutgiftene kommer av at det blir flere ungdommer i alderen 16-18 år. Disse utgiftene er knyttet til videregående opplæring. Beregningen av merutgifter for denne gruppa er basert på en gitt fordeling av elevene på hhv. allmennfaglig og yrkesfaglig studieretning. De yrkesfaglige studieretningene er mer kostbare enn de allmennfaglige. Eventuelle endringer i fordelingen av elevene på ulike studieretninger vil derfor kunne påvirke utgiftene.

Merutgiftene for eldre over 67 år summerer seg til knapt 350 mill. kroner, og er i vesentlig grad knyttet til aldersgruppa 90 år og over.

Det er viktig å minne om at beregningene bygger på forutsetninger om bl.a. konstante gjennomsnittskostnader og konstant dekningsgrad i tjenestetilbudet, jf. kapittel 3.

Alternativ HHMH (høy nasjonal vekst)

I tabell 6 er mer- og mindreutgifter knyttet til de enkelte aldersgruppene beregnet med utgangspunkt i alternativ HHMH. For øvrig er beregningsopplegget identisk med tabell 5.

Tabell 6. Kommunesektorens driftsutgifter fordelt på aldersgrupper. Endring fra 2007 til 2008, alternativ HHMH

	Kostnads- nøkkel	Samlede utg. (mrd. 2007-kr)	Utgift per innb. i aldersgruppa (2007-kr)	Forventet endring i folketall fra 2007 til 2008 Alternativ HHMH	Mer-/mindreutgift (mill. 2007-kr)
0-5 år	0,114	25,4	72 901	1 494	109
6-15 år	0,350	77,7	124 950	-2 889	-361
16-18 år	0,123	27,3	146 306	4 240	620
19-66 år	0,120	26,6	9 109	28 559	260
67-79 år	0,090	20,0	51 141	3 573	183
80-89 år	0,148	32,8	176 099	-772	-136
90 år og over	0,055	12,2	381 401	1 477	563
Sum	1	222	47 409	35 682	1 238

Med disse forutsetningene anslås merutgiftene til knapt 1 240 mill. kroner, dvs. om lag 550 mill. kroner mer enn i alternativ MMMM. For alle aldersgruppene viser beregningene økte merutgifter/reduerte mindreutgifter sammenliknet med alternativ MMMM. Utslagene er størst for den yngste og de to eldste aldersgruppene.

5.2 Beregninger for hhv. kommuner og fylkeskommuner

I tabellene 7 og 8 vises konsekvensene for *kommunene* og *fylkeskommunene* hver for seg av de demografiske endringene.

Kommunenes driftsutgifter omfatter utgifter som er knyttet til den kommunale kostnadsnøkkelen og barnehager, og utgjør i alt 186 mrd. kroner. De forenklede kostnadsnøkklene for hhv. kommune og barnehage er vektet sammen.

Fylkeskommunenes driftsutgifter omfatter utgifter som er knyttet til den fylkeskommunale kostnadsnøkkelen, og utgjør 36 mrd. kroner (jf. tabell 2 og 3).

Tabell 7. Kommunenes driftsutgifter fordelt på aldersgrupper. Endring fra 2007 til 2008.

	Kostnads nøkkel	Samlede utgifter (mrd. 2007- kr)	Utgift per innbygger i aldersgruppa (2007-kr)	Alternativ MMMM		Alternativ HHMH	
				Forventet endring i folketall fra 2007 til 2008	Mer-/mindreutgift (mill. 2007-kr)	Forventet endring i folketall fra 2007 til 2008	Mer-/ mindreutg. (mill. 2007-kr)
0-5 år	0,130	24,2	69 545	-934	-65	1 494	104
6-15 år	0,406	75,6	121 589	-3 298	-401	-2 889	-351
16-18 år	0,007	1,3	7 067	4 098	29	4 240	30
19-66 år	0,114	21,2	7 259	25 567	186	28 559	207
67-79 år	0,103	19,2	48 984	3 020	148	3 573	175
80-89 år	0,174	32,4	174 150	-1 554	-271	-772	-134
90 år og over	0,065	12,1	379 512	1 197	454	1 477	561
Sum	1	186	39 734	28 096	80	35 682	592

Tabell 8. Fylkeskommunenes driftsutgifter fordelt på aldersgrupper. Endring fra 2007 til 2008.

	Kostnads nøkkel	Samlede utgifter (mrd. 2007-kr)	Utgift per innbygger i aldersgruppa (2007-kr)	Alternativ MMMM		Alternativ HHMH	
				Forventet endring i folketall fra 2007 til 2008	Mer- /mindreutgift (mill. 2007- kr)	Forventet endring i folketall fra 2007 til 2008	Mer- /mindreutgift (mill. 2007-kr)
0-5 år	0,032	1,2	3 356	-934	-3	1 494	5
6-15 år	0,058	2,1	3 361	-3 298	-11	-2 889	-10
16-18 år	0,722	26,0	139 240	4 098	571	4 240	590
19-66 år	0,150	5,4	1 850	25 567	47	28 559	53
67-79 år	0,023	0,8	2 157	3 020	7	3 573	8
80-89 år	0,010	0,4	1 949	-1 554	-3	-772	-2
90 år og over	0,002	0,1	1 889	1 197	2	1 477	3
Sum	1	36	7 675	28 096	610	35 682	647

Anslått utgiftsvekst for *kommunene* med alternativ MMMM er om lag 80 mill. kroner. Med alternativ HHMH anslås utgiftsveksten til vel 590 mill. kroner, dvs. 0,3 pst. av utgiftene for kommunene.

For *fylkeskommunene* anslås utgiftsveksten til om lag 610 mill. kroner med alternativ MMMM. Med alternativ HHMH anslås utgiftsveksten til knapt 650 mill. kroner, dvs. 1,8 prosent av utgiftene for fylkeskommunene.

Årsaken til at den prosentvise utgiftsveksten er betydelig sterkere for fylkeskommunene enn for kommunene, er den sterke økningen i antall 16-18-åringer. Videregående opplæring er den klart største tjenestesektoren innenfor fylkeskommunene.

Kommunene har betydelig høyere merutgifter i alternativ HHMH enn i alternativ MMMM. Det skyldes at alternativ HHMH innebærer en merkbart sterkere vekst i antall personer den yngste aldersgruppa og de eldste aldersgruppene, enn det som er

tilfellet i alternativ MMMM. En stor del av kommunale tjenester retter seg mot disse gruppene. Veksten i antall 16-18-åringer er om lag den samme i de to alternativene. Derfor er forskjellen i beregnede merutgifter i fylkeskommunene i de to alternativene relativt liten.

De beregnede merutgiftene som det er redegjort for her, er knyttet til sentrale nasjonale velferdstjenester. Med nasjonale velferdstjenester menes barnehager og de tjenester som inngår i de kommunale og fylkeskommunale kostnadsnøklerne. For kommunene inngår administrasjon, barnehager, grunnskole, helse, pleie og omsorg, og landbruk og miljø. For fylkeskommunene inngår videregående skole, tannhelse og samferdsel. Disse tjenestene fanger opp om lag 82 prosent av de samlede driftsutgiftene i kommunesektoren.

Vedlegg c)

KS' regnskapsundersøkelse 2006

Per 25.02.2007

1. Innledning

KS henter inn noen få hovedtall fra de kommunale og fylkeskommune regnskapene for 2006 etter at regnskapsfristen den 15. februar 2007.

Så langt har det kommet inn tall fra 222 kommuner inklusive Oslo og 15 fylkeskommuner. Kommunene som har svart står for vel 72,4 % av folke­mengden i Norge (inkl Oslo). Spredningen er god, men svarprosenten er noe svakere i Nord-Norge enn ellers i landet – 60 % av kommunene på Østlandet har svart, mens bare 31 % i Nord-Norge.

Fordelingen av kommuner med i undersøkelsen i forhold til alle kommuner

- målt ut fra brutto driftsinntekter 2005:

Fordelt slik:	Antall	Utvalger	Alle kommuner
Kommuner 0 - 2000 innb	37	3 %	5 %
Kommuner 2000 - 5000 innb	63	9 %	13 %
Kommuner 5000 - 10000 innb	49	13 %	16 %
Kommuner 10000 - 20000 innb	38	18 %	18 %
Kommuner 20000 - 40000 innb	20	18 %	17 %
Kommuner over 40000 innb	14	39 %	31 %
Alle	221	100,0 %	100,0 %

Også fordeling etter størrelse målt med folketall og ut fra nivå på frie inntekter er variert. Noen flere store kommuner enn små har svart. Av de 30 største kommunene etter folketall har hele 23 sendt inn tall. Av de minste 30 kommunene foreligger bare tall fra 10.

2. Kommunene utenom Oslo

Brutto driftsresultat

De 221 kommunene som så langt har sendt inn regnskapstall viser driftsinntektene en vekst på 8,9 % fra 2005 til 2006, mens driftsutgiftene eksklusive avskrivninger vokser med 7,3 %. Ut fra dette øker brutto driftsresultat med 1,4 prosentpoeng, fra 6,1 % av driftsinntektene i 2005 (alle kommuner 5,8 %) til 7,5 % i 2006.

Renter og avdrag

Netto renter og avdrag øker fra 2005 til 2006 med 13,9 %. Måles dette som andel av driftsinntektene stiger belastningen fra 2,1 % til 2,2 %.

Netto driftsresultat

Netto driftsresultat var for disse kommunene i 2005 på 4,0 % (alle kommuner 3,5 %). Slik sett lå resultatene for disse kommunene noe over landsgjennomsnitt i 2005. For 2006 har kommunene et netto driftsresultat på 5,3 %, det vil si økning på 1,3 prosentpoeng.

En prognose basert på tall fra utvalgskommunene ”blåst” opp for hele landet uten Oslo gir et nivå på 5,3 %.

Det er kun 8 kommuner som har lagt frem et resultat med negativt netto driftsresultat for 2006 (mot 32 i 2005) blant svarkommunene.

Pensjonsavsetningen (premieavvik og amortiseringen av tidligere års premieavvik) ført på funksjon 170 og 171 påvirker direkte netto driftsresultat. Utslaget mellom de to årene er forholdsvis markant så langt i undersøkelsen. Fra å ha en svak inntektsføring med kun 2,6 mill kr i 2005 stiger dette til 963 mill kr i 2006 eller 0,9 % av driftsinntektene. Uten denne føringen hadde med andre ord netto driftsresultat vært lavere. Det store utslaget her er noe overraskende.

Føring av momskompensasjonen og spesielt momskompensasjonen for investeringer kan også skape svingninger i netto driftsresultat fra ett år til ett annet år, men i makro har ikke dette påvirket nettoresultat. Samlet utgjør slike refusjonsinntekter 3,3 % av driftsinntektene i begge årene.

Investeringer

Bruttoinvesteringsutgifter stiger for disse 221 kommunene med nær 10 % fra 2005 til 2006. Det er her store variasjoner fra kommune til kommune.

Kommuner uten Oslo

Antall kommuner med svar: **221** Andel folketall (ekskl Oslo): **68,8 %**

Hovedtall mill.kr	År 2005	År 2006	Endring i pst
Driftsinntekter	123 136,7	134 116,1	8,9 %
Driftsutgifter ekskl avskrivninger	115 571,7	124 066,2	7,3 %
Brutto driftsresultat (ekskl avskrivninger)	7 565,0	10 049,8	
Andel av innt	6,1 %	7,5 %	
Renteinntekter	4 507,1	4 841,0	7,4 %
<i>herav utbytte/eieruttak</i>	<i>1 441,8</i>	<i>1 695,9</i>	17,6 %
Renteutgifter	3 480,6	3 874,5	11,3 %
Avdagsutg (netto)	3 629,8	3 931,6	8,3 %
Netto renter og avdrag	2 603,3	2 965,1	13,9 %
Andel netto renter/avdrag av innt	2,1 %	2,2 %	
Netto driftsresultat	4 961,7	7 084,7	
Andel av innt	4,0 %	5,3 %	
Premieavvik inkl amortisering (minus betyr inntektsføring)	2,6	-963,3	
<i>Andel av innt</i>	<i>0,0 %</i>	<i>-0,9 %</i>	
Brutto investeringer	13 959,8	15 314,1	9,7 %

3. Fylkeskommunene

Brutto driftsresultat

Driftsinntektene for 15 fylkeskommuner viser en vekst på 9,9 % i forhold til 2005, mens driftsutgiftene eksklusive avskrivninger vokser med 8 %. Dette gir en økning i

brutto driftsresultat med 1,6 prosentpoeng – fra 5,1 % av driftsinntektene til 6,7 % for regnskap 2006.

Netto renter og avdrag

Netto renter og avdrag øker sterkt og belastningen stiger fra 0,9 % av driftsinntektene i 2005 til 1,4 % i 2006.

Netto driftsresultat

Samlet økes netto driftsresultat med 1,2 prosentpoeng – fra 4,1 % av netto driftsinntekter i 2005 (alle fylkeskommunene i 2005) til 5,3 % for regnskap 2006.

Føring av premieavvik inkl amortisering utgjorde i 2005 for fylkeskommunene en utgifts-føring med nær 28 mill kr eller 0,1 prosent av netto driftsinntekter. Regnskapet for 2006 viser for disse 15 fylkeskommunene en netto inntektsføring med nær 240 mill kr eller 0,7 pst av driftsinntektene.

En av fylkeskommunene har sendt inn tall som indikerer et negativt netto driftsresultat i 2006.

Også for fylkeskommunene ser det ut for at netto driftsresultat når alle tall foreligger vil ligge på nivå 5 % i 2006.

Investeringer

Investeringene øker sterkt med 26,1 % fra 2005 til 2006 for fylkeskommunene.

Fylkeskommuner

Hovedtall - mill.kr	År 2005	År 2006	Endring i pst
Driftsinntekter	30 012,7	32 974,2	9,9 %
Driftsutgifter ekskl avskr:	28 490,7	30 773,1	8,0 %
Brutto driftsresultat (ekskl avskr)	1 521,9	2 201,1	
<i>Andel av innt</i>	<i>5,1 %</i>	<i>6,7 %</i>	
Renteinntekter	783,9	684,2	-12,7 %
<i>herav utbytte/eieruttak</i>	476,6	418,9	-12,1 %
Renteutgifter	456,1	494,1	8,3 %
Renter netto	-327,8	-190,0	-42,0 %
Avdagsutg (netto)	607,9	655,5	7,8 %
Netto renter og avdrag	280,1	465,4	66,2 %
<i>Andel av innt</i>	<i>0,9 %</i>	<i>1,4 %</i>	
Netto driftsresultat	1 241,9	1 735,7	39,8 %
<i>Andel av innt</i>	<i>4,1 %</i>	<i>5,3 %</i>	
Premieavvik (minus betyr inntektsføring)	28,3	-238,9	
Andel av innt	0,1 %	-0,7 %	
Investeringer	2 774,9	3 500,3	26,1 %

4. Oslo kommune

Tall foreligger fra Oslo kommune. Sammenlignet med de tallene om oppgis fra SSB for 2005 vokser driftsinntekter med 10 pst og driftsutgiftene eksklusive avskrivninger med 5,8 %. Brutto driftsresultat ekskl avskrivninger øker fra 1.140 mill kr i 2005 til 2.412 mill kr i 2006. Dette utgjør 7,7 % av netto driftsinntekter i 2006 (4,0 % i 2005).

Renteinntektene inkl utbytte stiger sterkt fra 1.094 mill kr til 1.267 mill kr i 2006 (15,8 %). Både renteutgifter og avdragsutgifter stiger, men svakere slik at nettobelastning faller fra 0,5 % av driftsinntektene i 2005 til - 0,2 % i 2006. Derved øker netto driftsresultat med nær 1,47 mrd kr til 2.486 mill kr i 2006 eller 8,0 % av driftsinntektene mot 3,6 % i 2005.

Også for Oslo utgjør premieavviket og inntektsføringen av denne i 2006 et betydelig beløp.

Investeringene for Oslo er i 2006 på nær 1.369 mill kr noe som er lavere enn nivået i 2005 på 1.842 mill kr.

Oslo

Hovedtall mill.kr	År 2005	År 2006	Endring i pst
Driftsinntekter	28 322,7	31 157,4	10,0 %
Driftsutgifter ekskl avskrivninger	27 182,3	28 745,7	5,8 %
Brutto driftsresultat (ekskl avskrivninger)	1 140,4	2 411,7	
<i>Andel av innt</i>	<i>4,0 %</i>	<i>7,7 %</i>	
Renteinntekter	1 094,1	1 267,4	15,8 %
<i>herav utbytte/eierinntekter</i>	595,7	760,1	27,6 %
Renteutgifter	665,5	616,9	-7,3 %
Avdagsutg (netto)	556,1	575,7	3,5 %
Netto renter og avdrag	127,5	-74,9	-158,7 %
Andel netto renter/avdrag av innt	0,5 %	-0,2 %	
Netto driftsresultat	1 013,0	2 486,5	
<i>Andel av innt</i>	<i>3,6 %</i>	<i>8,0 %</i>	
Premieavvik (minus betyr inntektsføring)	83,6	-753,7	
<i>Andel av innt</i>	<i>0,3 %</i>	<i>-2,4 %</i>	
Brutto investeringer	1 842,5	1 369,0	-25,7 %

KOMMUNER UNNTATT OSLO:

Netto driftsresultat fordelt etter innbyggertall

	År 2005		År 2006		År 2006 1)	
	Alle kommuner	Utvalget	Utvalget	Netto-renteutgifter	Netto-renteinntekter	
Kommuner 0 - 2000 innb	5,2 %	5,7 %	8,8 %	7,9 %	9,5 %	
Kommuner 2000 - 5000 innb	3,4 %	4,5 %	6,3 %	4,1 %	8,0 %	
Kommuner 5000 - 10000 innb	2,4 %	2,4 %	4,4 %	4,1 %	4,8 %	
Kommuner 10000 - 20000 innb	2,1 %	2,1 %	4,3 %	3,4 %	5,4 %	
Kommuner 20000 - 40000 innb	3,1 %	3,3 %	3,9 %	2,4 %	5,5 %	
Kommuner over 40000 innb	5,0 %	5,6 %	6,2 %	4,6 %	6,6 %	
Alle	3,5 %	4,0 %	5,3 %	3,7 %	6,3 %	
Andel av kommunene:				48 %	52 %	

Netto driftsresultat fordelt etter landsdeler

	År 2005		År 2006	
	Alle kommuner	Utvalget	Utvalget	Utvalget
Østlandet		3,5 %	3,9 %	5,7 %
Agder/Rogaland		4,6 %	4,8 %	4,7 %
Vestlandet		3,5 %	3,9 %	4,8 %
Trønderlag		3,4 %	3,5 %	5,7 %
N-Norge		2,4 %	3,8 %	4,8 %
I alt		3,5 %	4,0 %	5,3 %

Netto driftsresultat fordelt etter nivå på korrigerte frie inntekter:

	År 2005		År 2006	
	Alle kommuner	Utvalget	Utvalget	Utvalget
Korr frie inntekter under 92% av landsgj.snitt		1,8 %	2,2 %	4,0 %
Korr frie inntekter 92% til 97%		2,9 %	3,1 %	4,5 %
Korr frie inntekter 97% til 108%		4,1 %	4,7 %	5,5 %
Korr frie inntekter 108% til 125%		3,9 %	5,6 %	7,4 %
Korr frie inntekter over 125%		6,3 %	7,7 %	9,7 %
Alle		3,5 %	4,0 %	5,3 %

(frie inntekter fra 2005)

Brutto investeringsutgifter fordelt etter landsdeler

	År 2006	
	1000 kr	%-end 05 til 06
Østlandet	6 212 816	3,8 %
Agder/Rogaland	3 348 945	10,7 %
Vestlandet	1 748 320	1,1 %
Trønderlag	2 225 929	30,3 %
N-Norge	1 778 049	17,7 %
I alt	15 314 059	9,7 %

Netto driftsresultat etter KOSTRA-grupper:

	År 2005			År 2006	
	Antall	Alle	Utvalget	Utvalget	Antall
Kostragruppe 1	28	2,8 %	3,5 %	6,2 %	15
Kostragruppe 2	67	3,1 %	3,0 %	5,2 %	33
Kostragruppe 3	32	5,0 %	9,0 %	8,9 %	10
Kostragruppe 4		ingen kommuner			
Kostragruppe 5	45	3,3 %	2,7 %	5,9 %	23
Kostragruppe 6	58	4,1 %	5,9 %	8,4 %	18
Kostragruppe 7	34	3,0 %	2,4 %	4,6 %	20
Kostragruppe 8	32	2,4 %	2,3 %	4,6 %	20
Kostragruppe 9		ingen kommuner			
Kostragruppe 10	20	2,2 %	2,2 %	3,2 %	13
Kostragruppe 11	48	1,7 %	1,8 %	4,5 %	23
Kostragruppe 12	14	2,7 %	3,3 %	5,2 %	10
Kostragruppe 13	39	3,7 %	4,3 %	5,2 %	29
Kostragruppe 14	3	6,0 %	6,0 %	6,0 %	3
Kostragruppe 15	1	3,6 %	3,6 %	8,0 %	1
Kostragruppe 16	10	10,0 %	17,3 %	19,4 %	4
Sum (inkl Oslo)	431				222

Vedlegg d)

KS' budsjettundersøkelse 2007

Undersøkelsen er gjennomført som en QuestBack undersøkelse i perioden 5.12.2006 til 5.1.2007. Antall respondenter (kommuner) er 266, dvs. at 62 prosent av kommunene har svart. Antall innbyggere i disse kommunene utgjør i underkant av 3 millioner. Alle kommuner har ikke besvart alle spørsmål. Svarantallet fremgår under hvert enkelt spørsmål.

Spørsmål 3: Endring i budsjettert netto driftsresultat i 2007 sammenlignet med anslag på netto driftsresultat i 2006?

Alternativer	Prosent ut fra antall kommuner	Prosent ut fra antall innbyggere
Økt	32 pst	18 pst
Uendret	19 pst	12 pst
Redusert	49 pst	70 pst

Totalt antall kommuner som har svart: 260

Spørsmål 4: Budsjettert netto driftsresultat i 2007 i prosent av totale driftsinntekter.

Alternativer	Prosent ut fra antall kommuner	Prosent ut fra antall innbyggere
Positivt på eller over 3 pst	18 pst	17 pst
Positivt under 3 pst	66 pst	69 pst
Negativt	16 pst	14 pst

Totalt antall kommuner som har svart: 259

Spørsmål 5: Vil kommunen i løpet av 2007 kunne gi et barnehagetilbud til alle barn som det er søkt om plass til ved hovedopptaket for 2007? (definert som full behovsdekning)

Alternativer	Prosent ut fra antall kommuner	Prosent ut fra antall innbyggere
Ja	87 pst	83 pst
Nei	13 pst	17 pst

Totalt antall kommuner som har svart: 261

Spørsmål 6: Når forventer kommunen at målet om full behovsdekning i barnehagesektoren nås?

Alternativer	Prosent ut fra antall kommuner	Prosent ut fra antall innbyggere
2008	82 pst	80 pst
2009	12 pst	17 pst
2010	6 pst	3 pst

Totalt antall kommuner som har svart: 33

Spørsmål 7: Endring i antall undervisningsårsverk i grunnskolen i 2007 sammenlignet med 2006.

Alternativer	Prosent ut fra antall kommuner	Prosent ut fra antall innbyggere
Økt antall undervisningsårsverk	28 pst	49 pst
Uendret antall undervisningsårsverk	46 pst	35 pst
Redusert antall undervisningsårsverk	26 pst	16 pst

Totalt antall kommuner som har svart: 259

Spørsmål 8: Hva er årsaken til at kommunen øker antall undervisningsårsverk i 2007?

Alternativer	Prosent ut fra antall kommuner	Prosent ut fra antall innbyggere
Økt antall barn i skolealder	24 pst	17 pst
Redusert antall barn per undervisningsårsverk	42 pst	56 pst
Både økt antall barn og redusert antall elever per undervisningsårsverk	34 pst	27 pst

Totalt antall kommuner som har svart: 70 (dekker 1 800 000 innbyggere)

Spørsmål 9: Hva er årsaken til at kommunen reduserer antall undervisningsårsverk i 2007?

Alternativer	Prosent ut fra antall kommuner	Prosent ut fra antall innbyggere
Redusert antall barn i skolealder	39 pst	21 pst
Økt antall barn per undervisningsårsverk	28 pst	27 pst
Både redusert antall barn og økt antall elever per undervisningsårsverk	33 pst	52 pst

Totalt antall kommuner som har svart: 61 (dekker 400 000 innbyggere)

Spørsmål 10: Hvilken endring er det budsjettert med på barnevernsområdet i 2007 sammenlignet med faktisk tjenestetilbud for 2006?

Alternativer	Prosent ut fra antall kommuner	Prosent ut fra antall innbyggere
Utvidet tilbud	28 pst	34 pst
Uendret tilbud	69 pst	63 pst
Redusert tilbud	3 pst	3 pst

Totalt antall kommuner som har svart: 261

Spørsmål 11: Hva er årsaken til at kommunen utvider tilbudet på barnevernsområdet i 2007?

Alternativer	Prosent ut fra antall kommuner	Prosent ut fra antall innbyggere
Økt antall barn i målgruppen	36 pst	29 pst
Økt tilbud	15 pst	9 pst
Både økt antall barn i målgruppen og økt tilbud	49 pst	62 pst

Totalt antall kommuner som har svart: 73

Spørsmål 12: Hva er årsaken til at kommunen reduserer tilbudet på barnevernsområdet i 2007?

Alternativer	Prosent ut fra antall kommuner	Prosent ut fra antall innbyggere
Redusert antall barn i målgruppen	38 pst	18 pst
Redusert tilbud	62 pst	82 pst
Både redusert antall barn i målgruppen og redusert tilbud	0 pst	0 pst

Totalt antall kommuner som har svart: 8

Spørsmål 13: Hvilken endring er det budsjettet med på pleie- og omsorgssektoren i 2007 sammenlignet med faktisk tjenestetilbud for 2006?

Alternativer	Prosent ut fra antall kommuner	Prosent ut fra antall innbyggere
Utvidet tilbud	52 pst	76 pst
Uendret tilbud	37 pst	18 pst
Redusert tilbud	11 pst	6 pst

Totalt antall kommuner som har svart: 258

Spørsmål 14: Har kommunen budsjettet med en endring i antall årsverk innenfor pleie- og omsorgssektoren fra 2006 til 2007?

Alternativer	Prosent ut fra antall kommuner	Prosent ut fra antall innbyggere
Økt antall årsverk	58 pst	81 pst
Uendret antall årsverk	31 pst	14 pst
Redusert antall årsverk	11 pst	5 pst

Totalt antall kommuner som har svart: 259

Spørsmål 16: Hvilken endring er det budsjettert med på kultursektoren i 2007 sammenlignet med 2006?

Alternativer	Prosent ut fra antall kommuner	Prosent ut fra antall innbyggere
Utvidet tilbud	42 pst	58 pst
Uendret tilbud	51 pst	39 pst
Redusert tilbud	7 pst	3 pst

Totalt antall kommuner som har svart: 260

Spørsmål 17: Er det budsjettert med endringer utover anslått prisvekst i brukerbetalingen i SFO?

Alternativer	Prosent ut fra antall kommuner	Prosent ut fra antall innbyggere
Økt brukerbetaling	14 pst	12 pst
Uendret brukerbetaling	81 pst	83 pst
Redusert brukebetaling	5 pst	5 pst

Totalt antall kommuner som har svart: 260

Spørsmål 18: Regjeringen har foreslått en økning i de statlige veiledende sosialhjelpssatsene med 5 pst utover ordinær prisjustering fra 1. januar 2007. Hvilken endring foretar kommunen i sosialhjelpssatsene for 2007 (ut over forventet prisvekst)

Alternativer	Prosent ut fra antall kommuner	Prosent ut fra antall innbyggere
Øke med mer enn 5 pst	5,1 pst	14,0 pst
Øke med 5 pst	45,5 pst	39,5 pst
Øke med mindre enn 5 pst	11,8 pst	18,6 pst
Ingen endring	37,3 pst	27,7 pst
Reduksjon	0,4 pst	0,1 pst

Totalt antall kommuner som har svart: 255

Tilleggsspørsmål (til spørsmål 18) ettersendt til de 126 kommunene som har svart;

- Øke med mindre enn 5 pst
- Ingen endring
- Reduksjon

På spørsmålet om hva som er årsaken til at kommunene ikke øker de sosialhjelpssatsene med 5 pst ut over ordinær prisstigning fra 1. januar svarer:

- 51 pst at nivået på de kommunale sosialhjelpssatsene er allerede like høye/høyere enn nivået på de statlige veiledende satsene fra 1. januar 2007
- 28 pst at kommunen bruker individuell behovsprøving
- 21,2 annet

Totalt antall kommuner som har svart: 82

Spørsmål 19: Har kommunen eiendomsskatt?

Alternativer	Prosent ut fra antall kommuner	Prosent ut fra antall innbyggere
Ja	57 pst	64 pst
Nei, men vil innføre eiendomsskatt i 2007	3 pst	2 pst
Nei	40 pst	34 pst

Totalt antall kommuner som har svart: 262

Spørsmål 20 (til de kommunene som har svart JA på spørsmål 19): Virkningsområde for eiendomsskatten i 2007?

Alternativer	Prosent ut fra antall kommuner	Prosent ut fra antall innbyggere
Faste eiendommer i hele kommunen	24 pst	35 pst
Avgrenset område som er helt/delvis utbygd som byområde	3 pst	3 pst
Verk og bruk	46 pst	14 pst
Avgrenset område som er helt/delvis utbygd som byområde og verk og bruk	27 pst	48 pst

Totalt antall kommuner som har svart: 149

Spørsmål 21 (til de kommunene som har svart NEI, MEN VIL INNFØRE EIENDOMSSKATT I 2007 på spørsmål 19): Virkningsområde for eiendomsskatten i 2007?

Alternativer	Prosent ut fra antall kommuner	Prosent ut fra antall innbyggere
Faste eiendommer i hele kommunen	67 pst	54 pst
Avgrenset område som er helt/delvis utbygd som byområde	0 pst	0 pst
Verk og bruk	22 pst	34 pst
Avgrenset område som er helt/delvis utbygd som byområde og verk og bruk	11 pst	12 pst

Totalt antall kommuner som har svart: 9

Spørsmål 22: (til de kommunene som har JA på spørsmål 19) Vil kommunen øke eiendomsskatten nominelt i 2007?

Alternativer	Prosent ut fra antall kommuner	Prosent ut fra antall innbyggere
Ja	33 pst	23 pst
Nei	67 pst	77 pst

Totalt antall kommuner som har svart: 149

Spørsmål 23: Hvilke endringer i eiendomsskatten vil kommunen innføre? (NB! Flere svar er mulig)

Alternativer	Prosent ut fra antall kommuner	Prosent ut fra antall innbyggere
Økt skattesats	33 pst	
Utvidet virkeområde for eiendomsskatten til å gjelde hele kommunen	35 pst	
Takstendringer	40 pst	
Annet	15 pst	

Totalt antall kommuner som har svart: 48

Spørsmål 24: Utgifter til vedlikehold i 2007 sammenlignet med 2006.

Alternativer	Prosent ut fra antall kommuner	Prosent ut fra antall innbyggere
Høyere utgifter	45 pst	60 pst
Uendrede utgifter	44 pst	32 pst
Lavere utgifter	11 pst	8 pst

Totalt antall kommuner som har svart: 259

Vedlegg e)

Oversikt over løpende saker konsultasjonsåret 2007

Sak	Tidligere behandlet	Videre behand.	Ansvar
Kostnadsberegninger 6 tidspunkter for oppmelding. Aktuelle områder for involvering av KS vurderes fortløpende.		Alle møtene	Alle
Samarbeidsavtaler <ul style="list-style-type: none">• Helse og omsorg• Barnehage• Grunnopplæringen• Bostedsløshet• Landbruks- og næringsutvikling• Barnevern• Bosetting av flyktninger• Miljø- og samfunnsutvikling• Rammeavtale NAV <hr/> <ul style="list-style-type: none">• Samhandling helseområdet 1. og 2. linjetjenesten (endelig avtale, veileder for inngåelse av lokale avtaler mellom RHF og kommunene, IKT samarbeid)• Målgrupper i skjæringsfeltet mellom arbeidsmarkedspolitik og utdanningspolitikk		Primært 3. møte	KRD, KS og berørte dep.
Forvaltningsreformen			
Videre prosess		Ikke avklart	KRD
Økonomiområdet			
Momskompensasjonsordningen	2005, 2006	2. møte	KRD/FIN
Politisk utvalg inntektssystemet	2006	4. møte	KRD
Kommunale revisjonseenheter - adgang til å revidere kommunalt eide AS - om praksiskrav ift. revisorgodkjenning	2006	Ikke avklart.	FIN
Vedlikehold			KS
Helse og omsorg			
St.meld. nr. 25 (2005-2006) Om framtidens omsorgsutfordringer, Omsorgsplan med bla. følgende delplaner: <ul style="list-style-type: none">- Kompetanseløftet 2015 og 10 000 årsverk- Nasjonal standard for lokale normer for legetjeneste i sykehjem- Investeringer sykehjem og omsorgsboliger- Handlingsplan for demens	2006	Ikke avklart	HOD
Avslutning av opptrappingsplanen for psykisk helse.	2005, 2006	4. møte	HOD

Sak	Tidligere behandlet	Videre behand.	Ansvar
Oppfølging av den arbeidsrettede innsatsen innenfor opptrappingsplanen for psykisk helse		Ikke avklart	
Ressurskrevende tjenester	2005, 2006	2./4. møte	HOD
Oppfølging av St.meld. 20 (2006-07) Nasjonal strategi for å utjevne sosiale helseforskjeller		2. møte	HOD
Arbeidsgruppe om lokalsykehus		2. møte	HOD
Kommende St.meld. om offentlig tannhelse		3. møte	HOD
Handlingsplan mot rus		Ikke avklart	HOD
Nasjonal rammeavtale om bedre samhandling på helse- og omsorgsområdet		Ikke avklart	HOD
Utdanning			
Orientering om endringer i opplæringsloven - fag- og yrkesopplæringen - gratis læremidler, herunder spørsmålet om bærbar PC - ulykkesforsikring - reklame		2. møte	KD
Orientering om endringer i friskoleloven		2. møte	KD
St. meld. nr. 16 (2006-07) – orientering om oppfølgingsarbeidet, bl.a. - språktesting og språkstimulering av barn i førskolealder - yrkes- og utdanningsveiledning - praksisbrevordningen		Løpende	KD
Nasjonale prøver – orientering om framdrift		2. møte	KD
Læreplasser i offentlig sektor		2./3. møte	KD
Krav til lærerkompetanse		2. møte	KD
Institusjonsopplæring		2. møte	KD
Finansiering av fagskoler		2. møte	KD
Barnehager			
Barnehageløftet	2005, 2006	2. møte	KD
Barnevern			
Barnevern (generelt)		2. møte	BLD
Enslige mindreårige asylsøkere under 15 år			KS
Landbruk			
Overføring av veterinæravtalt og klinisk veterinærdekning til kommunene	2005, 2006	Ikke avklart	LMD
Landbruksvikarordningen		Ikke avklart	LMD
Flyktninger/innvandrere			
Arbeidsgruppe som skal vurdere integreringstilskuddet		2. møte	AID
Vertskommunekompensasjon for asylmottak		2. møte	AID
Oppfølging av Introduksjonsloven		2. møte	AID

Sak	Tidligere behandlet	Videre behand.	Ansvar
Handlingsplan for integrering og inkludering av innvandringsbefolkningen	2006	2. møte	AID
Tilskudd til voksenopplæring, norsk med samfunnsfag			AID
Infrastruktur			
Nødnett	2005, 2006	Ikke avklart	JD
Arbeid og velferd			
Strategiplan for arbeid og psykisk helse-arbeidsrettede tiltak		2. møte	HOD/AID
Oppfølging av stortingsmelding om arbeid, velferd og inkludering – nye arbeidsmarkedstiltak	2006	2. møte	AID
Handlingsplan mot fattigdom	2006	2. møte	AID
NAV-reformen	2006	2. møte	AID
Pensjonsreformen og forholdet til offentlige tjenestepensjonsordninger, herunder de kommunale tjenestepensjonsordningene		2. møte	AID
Kvalifiseringsprogrammet		2. møte	AID
Forslag til antidiskrimineringslov for funksjonshemmede (universell utforming)		Ikke avklart	AID + berørte dep.
Andre saker			
Etikk i kommunesektoren	2006	Ikke avklart	KRD
St.meld. om lokaldemokrati		2. møte	KRD
Utstillingsvindu for kvinner i lokalpolitikken		Ikke avklart	KRD
Forsøk m/oppgavedifferensiering og enhetsfylke		Ikke avklart	KRD
Kompetansebehov ved tiltak for energiomlegging/-effektivisering		Ikke avklart	KS/OED
Praktisk innretning på støtten til fjernvarme		Ikke avklart	KS/OED
Evalueringsplan av energiloven		Ikke avklart	KS/OED

Tabellen gir en oversikt over saker det kan være aktuelt å omtale i løpet av konsultasjonsåret 2007. Oversikten revideres fortløpende av sekretariatet for konsultasjonsordningen og vurderingen av sakene er derfor foreløpig. Oversikten er satt sammen av innspill både fra KS og departementene, og det er pt. ikke avgjort om departementene vil ta opp alle sakene i konsultasjonsammenheng. I enkelte tilfeller vil det være KS som legger fram sakene.