

KONSULTASJONER MELLOM STATEN OG KOMMUNESEKTOREN**MATERIALET FRA
1. KONSULTASJONSMØTE
3. mars 2011****Innhold**

1. Konsultasjonsmøte.....	2
2. Notat fra TBU av mars 2011 om den økonomiske situasjonen i kommunesektoren	3
3. Notat fra TBU av mars 2011 om demografisk utvikling og kommunesektorens utgifter – sammendrag	9
4. Innspill fra KS til regjeringens arbeid med budsjettet 2012.....	11
5. Kostnadsberegningssaker.....	16
5.1 Samhandlingsreformen - døgnplasser i kommunene.....	16
5.2 Ny vergemålsordning – ny kostnadsberegningssak	16
6. Forslag fra KS om endringer i konsultasjonsordningen	17
7. Bilaterale avtaler – Status for reforhandling mv.....	18
7.1 Ev. ny kvalitetsavtale på kunnskapsområdet	18
7.2 Reforhandling av avtale om utvikling av barnevernområdet (BLD og KS)	18
7.3 Samarbeidsavtale om bosetting av flyktninger i kommunene, og om etablering og nedlegging av mottak	18
7.4 Samarbeidsavtale om styrket samarbeid mellom Arbeids- og velferdsetaten og utdanningsmyndighetene i kommuner og fylkeskommuner (AD og KS)	19
7.5 Reforhandling av avtale om boligsosialt arbeid.....	19

Vedlegg:

- Notat fra TBU. Hvordan påvirkes kommunesektorens utgifter i 2012 av den demografiske utviklingen?
- KS' regnskapsundersøkelse 2010
- KS' budsjettundersøkelse 2011
- Oversikt over bilaterale samarbeidsavtaler per januar 2011
- Oversikt over kostnadsberegningssaker konsultasjonsåret 2011
- Oversikt over løpende saker konsultasjonsåret 2011

1. Konsultasjonsmøte

Hovedtema for det 1. konsultasjonsmøtet er rammene for kommuneopplegget i kommende års statsbudsjett. Dette tas opp gjennom en drøfting av den økonomiske situasjonen i kommunesektoren, demografi, inntektsmuligheter, effektivisering (makroperspektiv), sammensetningen av kommunesektorens inntekter og generelle synspunkter på kommuneopplegget.

Det tekniske beregningsutvalg for kommunal og fylkeskommunal økonomi (TBU) utarbeider notater til møtet om den økonomiske situasjonen i kommunesektoren og om hvordan den demografiske utviklingen vil påvirke kommunesektorens utgifter i 2012. Notatet om den økonomiske situasjonen er gjengitt i kapittel 2.

Sammendrag av notatet om demografisk utvikling og kommunesektorens utgifter i 2012 er gjengitt i kapittel 3. Notatet i sin helhet er vedlagt (vedlegg a).

KS' regnskapsundersøkelse for 2010 er ett grunnlag for TBUs notat om den økonomiske situasjonen i kommunesektoren. Regnskapsundersøkelsen ligger som vedlegg b. Vedlagt er også KS' budsjettundersøkelse for 2011 (vedlegg c).

KS har fremmet innspill til regjeringens arbeid med statsbudsjettet for 2012. Innspillet er gjengitt i kapittel 4.

Det er meldt opp én ny kostnadsberegningssak til det 1. konsultasjonsmøtet, jf. kapittel 5. En oversikt over alle saker der det pågår samarbeid om kostnadsberegninger ligger som vedlegg d.

KS har foreslått endringer i innretningen av konsultasjonsmøtene. Forslaget er omtalt i kapittel 6.

Kapittel 7 gir en status for arbeidet med reforhandling av avtaler og vurderinger knyttet til ev. nye avtaler. En oversikt over alle bilaterale avtaler ligger som vedlegg e. Oversikten over saker som det kan være aktuelt å drøfte i ordningen i 2011, ligger som vedlegg f.

Diskusjonen på det 1. konsultasjonsmøtet er knyttet opp mot rammene for kommuneopplegget. Det er derfor kun KS, Finansdepartementet og Kommunal- og regionaldepartementet som deltar på møtet.

Les mer om konsultasjonsordningen på Kommunal- og regionaldepartementets hjemmesider på regjeringen.no og KS.no.

2. Notat fra TBU av mars 2011 om den økonomiske situasjonen i kommunesektoren

1. mars 2011

Notat fra TBU til 1. konsultasjonsmøte mellom staten og kommunesektoren om statsbudsjettet for 2012

Det tekniske beregningsutvalg for kommunal og fylkeskommunal økonomi (TBU) har i forbindelse med det første konsultasjonsmøtet om statsbudsjettet for 2012 fått i oppdrag å utarbeide et notat om den økonomiske situasjonen i kommunesektoren. Notatets to første deler gir en kort beskrivelse av den økonomiske situasjonen ved utgangen av 2010 og bygger på tilgjengelig informasjon per 28. februar 2011. Alle tall for 2010 er anslag som er beheftet med usikkerhet. I del 3 gjør utvalget rede for sin forståelse av den økonomiske situasjonen i kommunesektoren.

1 Utviklingen i netto driftsresultat

Utvalget betrakter netto driftsresultat som hovedindikatoren for økonomisk balanse i kommunesektoren. Netto driftsresultat viser hvor mye som kan disponeres til avsetninger og investeringer etter at driftsutgifter, renter og avdrag er betalt. Utviklingen i brutto og netto driftsresultat i perioden 2004-2010 er vist i tabell 1. Anslagene på brutto og netto driftsresultat i 2010 bygger på en regnskapsundersøkelse utført av KS i februar 2011. Tallene bygger på oppgaver fra 259 kommuner (inklusive Oslo) og alle fylkeskommunene. Tallene for kommunene dekker 78 prosent av landets befolkning.

I 2007 og 2008 ble netto driftsresultat i kommunesektoren sterkt redusert, fra 5,5 prosent av inntektene i 2006 til 0,4 prosent i 2008. Reduksjonen hadde sammenheng med lav inntektsvekst, høy vekst i sysselsetting og driftsutgifter, renteøkning og betydelige tap på finansielle plasseringer. I 2009 ble inntektsveksten i kommunesektoren høy, blant annet som følge av økte overføringer som del av de finanspolitiske tiltakene mot finanskrisen. Sammen med lavere rentenivå og betydelige gevinster på finansielle plasseringer bidro dette til at netto driftsresultat økte til 3 prosent av inntektene i 2009. Netto driftsresultat for kommunesektoren som helhet var med dette kommet opp på det nivå det over tid bør ligge på. Men fordi driftsresultatet i kommunene var holdt oppe av ekstraordinære gevinster på finansielle plasseringer, var det utvalgets vurdering at den underliggende økonomiske balansen i kommunene fortsatt var svak.

Tabell 1: *Brutto¹⁾ og netto driftsresultat som andel av inntekter (prosent). 2004-2010*

	2004	2005	2006	2007	2008	2009	2010 ²⁾
Kommunesektoren							
Brutto driftsresultat	4,5	5,5	7,5	5,1	3,8	4,8	
Netto driftsresultat	2,2	3,6	5,5	2,5	0,4	3,0	3,0
Kommunene (inkl. Oslo)							
Brutto driftsresultat	4,3	5,6	7,5				
Netto driftsresultat	1,8	3,5	5,6	2,3	-0,0	2,7	2,0
Fylkeskommunene (ekskl. Oslo)							
Brutto driftsresultat	5,4	4,9	6,9	5,0	3,3	5,9	10,2
Netto driftsresultat	4,3	4,0	5,3	4,0	2,9	4,5	8,7

¹⁾ Eks. avskrivninger.

²⁾ Anslag basert på regnskapsundersøkelse foretatt av KS med data fra 259 kommuner (inkl. Oslo) og 18 fylkeskommuner.

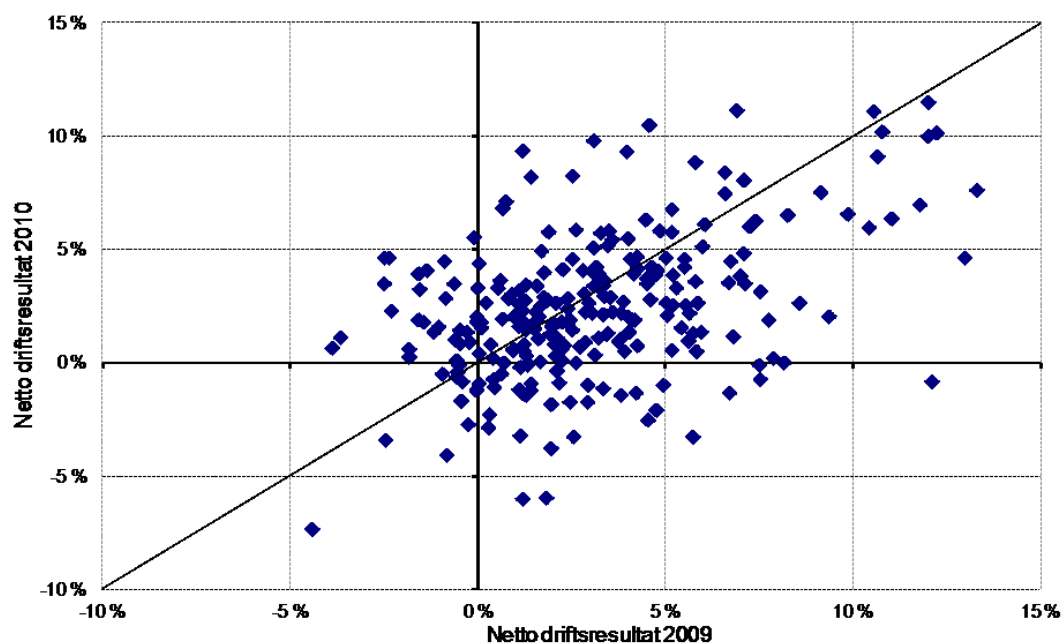
I 2010 har kommunene og fylkeskommunene hatt svært ulik utvikling i netto driftsresultat. Fylkeskommunenes driftsresultater er i stor grad påvirket av forvaltningsreformen som blant annet innebar at ansvaret for store deler av riksvegnettet er overført fra staten. Kompensasjonen for nye oppgaver ble gitt i form av økte rammetilskudd. Dette inntektsføres i driftsregnskapet. En betydelig del av utgiftsøkningen er likevel knyttet til investeringer, som utgiftsføres i investeringsregnskapet. Investeringene er i stor grad finansiert av den økte rammeoverføringen, og det synliggjøres i kommuneregnskapet som en overføring fra drifts- til investeringsregnskapet (dvs. investeringsutgiftene påvirker ikke netto driftsresultat). Finansieringsopplegget for forvaltningsreformen har derfor medført en kraftig økning i driftsresultatet for fylkeskommunene. Men selv når det korrigeres for forvaltningsreformen, ble driftsresultatet for fylkeskommunene forbedret fra 2009 til 2010. Det anslås at om lag 4/5 av økningen i netto driftsresultat kan knyttes til forvaltningsreformen¹. Den resterende økningen i netto driftsresultat har sammenheng med merskattevekst og høy momskompensasjon knyttet til veginvesteringer.

I kommunene (inkl. Oslo) var veksten i driftsutgifter noe lavere enn veksten i driftsinntekter i 2010, noe som bidro til en viss styrking av brutto driftsresultat. På grunn av sterk reduksjon i finansinntekter ble netto driftsresultat likevel redusert, fra 2,7 prosent av inntektene i 2009 til 2,0 prosent i 2010. Den sterke reduksjonen i finansinntekter må ses i sammenheng med at disse inntektene var ekstraordinært høye i 2009. De samlede rente- og avdragsutgiftene var på et nokså normalt nivå i 2010, bare så vidt høyere enn gjennomsnittet for de seks foregående år.

For kommunesektoren som helhet ble netto driftsresultat om lag uendret fra 2009 til 2010 når det ikke tas hensyn til virkningene av forvaltningsreformen. Korrigert for disse forholdene kan netto driftsresultat for 2010 anslås til 2½ prosent av inntektene, dvs. en svekkelse på om lag ½ prosentpoeng i forhold til 2009.

¹ Dette anslaget bygger på at det direkte ble overført 1,6 mrd. kroner knyttet til fylkesveginvesteringer, samt at det antas at halvparten av økningen i frie inntekter knyttet til samferdsel på 0,95 mrd. kroner også har gått til investeringer.

Figur 1. Netto driftsresultat i 2009 og 2010 i prosent av inntektene. Tall for 259 kommuner¹⁾



Et flertall av kommunene som omfattes av undersøkelsen hadde en reduksjon i netto driftsresultat fra 2009 til 2010. Dette er illustrert i figur 1 ved at mer enn halvparten (59 prosent) av observasjonene ligger under hjelpelinja for samme driftsresultat i begge år. Videre er det en økning i antall kommuner med negativt netto driftsresultat. Mens 15 prosent av utvalgskommunene hadde negativt netto driftsresultat i 2009, er andelen økt til 18 prosent i 2010. Netto driftsresultat i 2010 er høyest i de små og mellomstore kommunene.

2 Utviklingen i inntekter, aktivitet og underskudd

I tabell 2 presenteres en del indikatorer som gir uttrykk for utviklingen i inntekter, aktivitet og underskudd før lånetransaksjoner i kommunesektoren i perioden 2004-2010. Tallene er basert på Økonomisk utsyn fra Statistisk sentralbyrå publisert 17. februar 2011.

Realveksten i kommunesektorens inntekter anslås til 2,2 prosent i 2010, mens veksten i de frie inntektene anslås til 2,0 prosent. Inntektsveksten i 2010 er lavere enn i 2009 (4 prosent) og ligger også litt i underkant av den gjennomsnittlige årlige veksten for perioden 2001-2008. I forhold til utvalgets rapport fra november 2010 er den samlede inntektsveksten for 2010 nedjustert med 0,1 prosentpoeng. Flere forhold påvirker justeringer i beregnet inntektsvekst fra 2009 til 2010 i forskjellige retninger. Skatteinntektene i 2010 ble om lag som anslått i Nasjonalbudsjettet 2011. En tilleggsbevilgning på 1 mrd. kroner i rammeoverføringer i forbindelse med nysaldert budsjett 2010 bidrar isolert sett til høyere inntektsvekst, mens lavere øremerkede overføringer i regnskapet for 2010 og høyere deflator enn forutsatt isolert sett bidrar til lavere inntektsvekst enn tidligere lagt til grunn. Anslaget på inntektsutviklingen i 2010 er basert på et anslag på den kommunale deflatoren på 3,7 prosent. Dette er om lag ½ prosentpoeng høyere enn tidligere anslått, bla. som følge av høye energipriser mot slutten av 2010 og høyere årslønnsvekst enn tidligere lagt til grunn.

Tabell 2: Utviklingen i kommuneøkonomien 2004-2010¹⁾

	2004	2005	2006	2007	2008	2009	2010
Inntekter, realvekst (%) ²⁾	3,8	3,4	5,6	1,4	1,1	4,0	2,2
Deflator, vekst (%)	3,3	2,5	3,6	4,4	6,4	3,9	3,7
Aktivitetsendring i kommunesektoren (%) ³⁾	1,6	-1,1	2,9	5,3	3,3	4,5	1,7
Utførte timeverk, vekst (%) ³⁾	1,6	0,8	1,3	3,2	3,5	2,7	2,2
Bruttoinvesteringer, realvekst (%) ³⁾	-3,1	-7,6	9,8	14,0	2,3	9,7	1,7
Bruttoinvesteringer, andel av inntekter (%)	12,4	11,0	11,5	13,0	13,1	13,3	14,7
Overskudd før lånetransaksjoner, milliarder kroner	-10,4	-3,3	0,7	-12,5	-25,9	-22,7	-24,0
Overskudd før lånetransaksjoner, andel av inntekter(%)	-4,7	-1,4	0,3	-4,5	-8,7	-6,9	-6,9
Frie inntekter, andel av samlede inntekter (%) ⁴⁾	73,0	73,0	73,0	71,6	71,3	71,9	72,5
Frie inntekter, realvekst (%) ⁵⁾	3,4	2,8	6,2	-0,7	0,0	3,0	2,0

1) Oppdaterte tall siden utvalgets rapport fra november 2010 og tidligere år. Foreløpige tall for 2010 er basert på Økonomisk utsyn fra Statistisk sentralbyrå og regnskapsundersøkelse fra KS.

2) Inntekter innenfor kommuneopplegget korrigerert for oppgaveendringer.

3) Korrigerert for oppgaveendringer.

4) Frie inntekter inkludert momskompensasjon.

5) Korrigerert for oppgaveendringer og innlemming av øremerkede tilskudd.

Ifølge tall fra Økonomisk utsyn økte utførte timeverk i kommuneforvaltningen med 2,2 prosent fra 2009 til 2010, dvs. på linje med den beregnede inntektsveksten. Stigningen i den kommunale sysselsettingen i 2010 var klart lavere enn veksten de tre foregående årene, da den økte med over 3 prosent i gjennomsnitt pr år.

Ansvar for store deler av riksvegnettet ble overført fra staten til fylkeskommunene i 2010, som et ledd i forvaltningsreformen. Dette har medført en kraftig vekst i bruttoinvesteringene i fylkeskommunene. Ifølge de foreløpige nasjonalregnskapstallene steg bruttoinvesteringene i kommunesektoren reelt med om lag 13 prosent fra 2009 til 2010. Når en på usikkert tallgrunnlag holder utenfor overdragelsen av ansvaret for riksvegene, kan investeringsveksten som vist i tabellen anslås til reelt om lag 2 prosent fra 2009 til 2010. Målt som andel av inntektene ligger investeringene på et historisk høyt nivå.

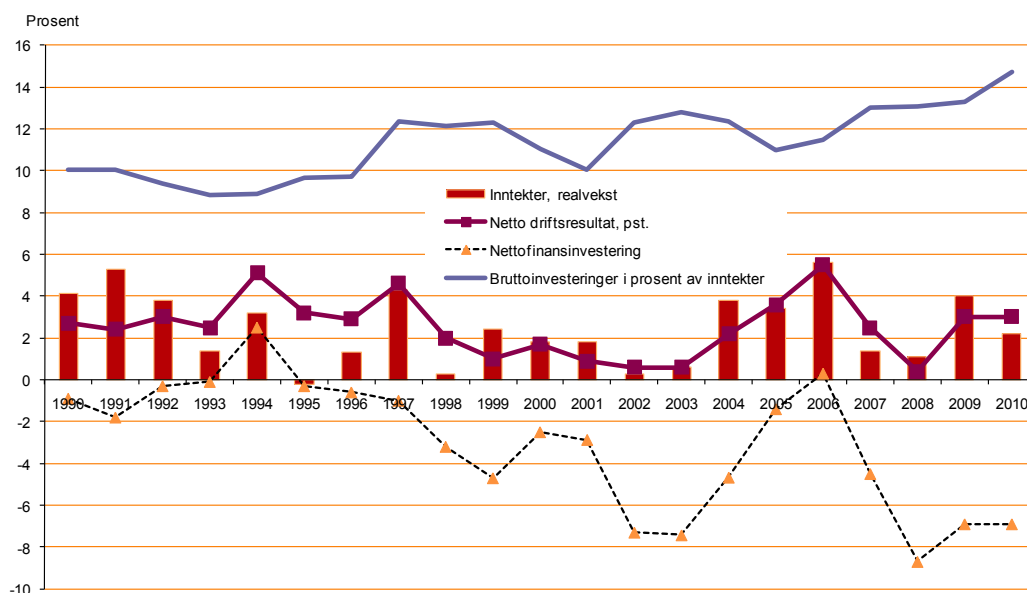
For å måle den samlede aktivitetsutviklingen i kommunesektoren benyttes en indikator der endring i sysselsetting (timeverk), endring i produktinnsats (faste priser) og endring i brutto realinvesteringer (faste priser) veies sammen.

Aktivitetsindikatoren gir uttrykk for ressursbruken knyttet til løpende tjenesteproduksjon og nyinvesteringer. Aktivitetsveksten fra 2009 til 2010 anslås til 1,7 prosent når vi holder utenfor økte investeringer og varekjøp knyttet til fylkeskommunenes overtakelse av ansvaret for tidligere statlige riksveger. Dette innebærer at aktivitetsveksten i kommunesektoren i 2010 ser ut til å ha blitt noe avdempet i forhold til tidligere år, når en korrigerer for forvaltningsreformen. Aktivitetsveksten for 2010 er betydelig nedjustert i forhold til utvalgets rapport fra november 2010, noe som har sammenheng med nedjusteringer av veksten i timeverk og at investeringer og produktinnsats i større grad er korrigerert for forvaltningsreformen. Videre er aktivitetsveksten betydelig redusert i forhold til 2009. Det må ses i sammenheng med at kommunesektoren i 2009 fikk et ekstraordinært vedlikeholdstilskudd som del av de finanspolitiske tiltakene mot finanskrisen.

Underskudd før lånetransaksjoner anslås til om lag 24 mrd. kroner i 2010, tilsvarende knapt 7 prosent av inntektene, som er samme nivå i forhold til inntektene som i 2009.

Målt som andel av inntektene har kommunesektorens gjeld økt kraftig de siste årene. Underskuddet i 2010 vil bidra til ytterligere økning i gjeldsgraden. Utviklingen i overskudd før lånetransaksjoner er illustrert i figur 2 sammen med utviklingen i inntekter og netto driftsresultat.

Figur 2. Utviklingen i kommunesektorens inntekter (prosent volumendring fra året før) 1990-2010, sammenliknet med utviklingen netto driftsresultat (i prosent av driftsinntekter), og bruttoinvesteringer og overskudd før lånetransaksjoner (i prosent av inntekter)



Kommunesektorens inntekter omfatter ulike komponenter som skatteinntekter, rammetilskudd, øremerkede tilskudd og gebyrinntekter (brukerbetaling mv.). Kommunesektorens frie inntekter består av skatteinntekter og rammeoverføringer. I 2009 og 2010 har andelen frie inntekter økt. I 2009 hadde dette sammenheng med innlemming av tilskuddet til psykisk helse i kommunene og i 2010 med forvaltningsreformen.

3 Utvalgets situasjonsforståelse

Realveksten i kommunesektorens inntekter anslås til 2,2 prosent i 2010, mens de frie inntektene anslås å få en vekst på 2,0 prosent. Dette innebærer at nivået på de frie inntektene blir om lag som anslått i budsjettopplegget for 2010, mens nivået på de samlede inntektene blir noe lavere. Inntektsveksten for 2010 var lavere enn i 2009, noe som har sammenheng med at den finanspolitiske tiltakspakken mot finanskrisen bidro til høy inntektsvekst i 2009. Aktivitetsveksten er mer avdempet i forhold til de foregående år, og anslås til 1,7 prosent i 2010. Investeringene i kommunesektoren ligger på et historisk høyt nivå, og investeringene synes å være høye innenfor de fleste tjenesteområder.

Utvalget betrakter netto driftsresultat som hovedindikatoren for økonomisk balanse i kommunesektoren. Kommunesektorens netto driftsresultat ble kraftig forbedret i 2009, fra 0,4 prosent av inntektene i 2008 til 3,0 prosent i 2009. Selv om dette innebar at driftsresultatet kom opp på et tilfredsstillende nivå, ble den underliggende økonomiske balansen i kommunene fortsatt vurdert som svak fordi driftsresultatet var holdt oppe av ekstraordinære gevinster på finansielle plasseringer. Dette forholdet

kom også til uttrykk i 2010 ved at netto driftsresultat ble klart redusert til tross for en viss økning i brutto driftsresultat og til tross for at kommunene fikk tilført 1 mrd. kroner i ekstra rammeoverføringer mot slutten av året. Fylkeskommunene er i mindre grad enn kommunene eksponert for utviklingen i finansmarkedene og har de senere årene hatt stabile og høye driftsresultater. Fylkeskommunenes netto driftsresultat ble ytterligere forbedret i 2010.

Sett i forhold til anslag på inntekter i 2010 i Revidert nasjonalbudsjett 2010, legger Regjeringens budsjettforslag for 2011 opp til en reell vekst i kommunesektorens samlede inntekter på om lag 5,7 mrd. kroner og en reell vekst i de frie inntektene på 2,75 mrd. kroner.

Sett i forhold til anslag på regnskap for 2010 i Nasjonalbudsjettet 2011 innebærer forslaget en reell vekst i de samlede inntektene på om lag 5,1 mrd. kroner eller 1,5 prosent og en vekst i de frie inntektene på 1,9 mrd. kroner eller 0,7 prosent. Det legges altså opp til en lavere inntektsvekst i 2011 enn i 2010. Et annet viktig element i budsjettet er forslaget om at barnehagene skal rammefinansieres. Det innebærer at de øremerkede tilskuddene anslås å bli redusert fra 12 prosent av inntektene i 2010 til 5 prosent i 2011.

Den demografiske utviklingen med flere barn i barnehagealder og flere eldre trekker isolert sett i retning av økte utgifter i kommunesektoren. Basert på en forutsetning om uendrede dekningsgrader og at gjennomsnittskostnadene i tjenesteproduksjonen ikke endres, har utvalget anslått at merutgiftene knyttet til den demografiske utviklingen utgjør om lag 2,5 mrd. kroner i 2011. I tillegg kommer økte pensjonskostnader på om lag 600 millioner kroner. Noen av merutgiftene knyttet til demografi vil dekkes av gebyrer og øremerkede tilskudd. Sett i forhold til anslagene i RNB legger budsjettforslaget til rette for at de øvrige merutgifter knyttet til demografi og de økte pensjonskostnader om lag vil dekkes av veksten i frie inntekter. Effektivisering av tjenesteproduksjonen vil være nødvendig for å øke tjenestetilbudet ut over det som følger av den demografiske utviklingen og for å styrke den økonomiske balansen i kommunene. Gjennom mindre øremerking og økt lokal handlefrihet legger budsjettet for 2011 til rette for mer effektiv ressursbruk i kommunesektoren.

3. Notat fra TBU av mars 2011 om demografisk utvikling og kommunesektorens utgifter – sammendrag

Nedenfor framgår et sammendrag av notatet om demografisk utvikling og kommunesektorens utgifter i 2012. Hele notatet ligger som vedlegg a.

Sammendrag

I forbindelse med 1. konsultasjonsmøte om 2012-budsjettet legger Det tekniske beregningsutvalg for kommunal og fylkeskommunal økonomi (TBU) fram beregninger av hvordan kommunesektorens utgifter påvirkes av den demografiske utviklingen.

Befolkningsframskrivninger foretatt av Statistisk sentralbyrå (SSB) er et vesentlig grunnlagsmateriale for beregning av endring i kommunesektorens utgifter som følge av den demografiske utviklingen. Siste befolkningsframskrivning fra SSB ble publisert i juni 2010 og er basert på registrert folketall 1. januar 2010.

Hovedtema i dette notatet er beregninger av kommunale merutgifter i 2012 knyttet til den demografiske utviklingen. Anslag på merutgifter i 2012 bygger på framskrivning av befolkningen fra 1. januar 2011 til 1. januar 2012. I tillegg har utvalget oppdatert tidligere utgiftsberegninger for 2011.

Det benyttes samme beregningsopplegg og metode som i tilsvarende beregninger som utvalget har foretatt tidligere år. Det innebærer bl.a. at det forutsettes konstante gjennomsnittskostnader, m.a.o. uendret standard og uendret produktivitet i tjenesteproduksjonen. Videre legges til grunn konstant dekningsgrad for tjenestene. I beregningene tas det ikke hensyn til politiske målsettinger om videre utbygging av tjenestetilbudet. Beregningene bygger på analyser av hvordan de faktiske utgiftene påvirkes bl.a. av den demografiske utviklingen, ikke på noen sentralt vedtatt norm for tjenestetilbudet. Utvalget presiserer at beregningene av utgiftsendringer for kommunesektoren knyttet til den demografiske utviklingen må betraktes som grove anslag.

Forventet befolkningsvekst gjennom 2011 basert på SSBs middelalternativ for befolkningsframskrivningene (alternativ MMMM) er om lag 50 900 personer. På bakgrunn av dette anslår utvalget at den demografiske utviklingen vil medføre merutgifter for kommunesektoren til drift av såkalte nasjonale velferdstjenester på om lag 2,5 mrd. 2011-kroner i 2012. Utvalget understreker at utgiftsberegningene er beheftet med usikkerhet.

De anslåtte merutgiftene i 2012 er på nivå med den anslåtte demografikostnaden for 2011, men klart høyere enn anslaget for de foregående årene. Dette skyldes først og fremst en betydelig sterkere befolkningsvekst blant de eldste eldre.

Av de samlede merutgiftene på om lag 2,5 mrd. kroner, anslås det at i størrelsesorden 240 mill. kroner kan knyttes til fylkeskommunene. Dette er betydelig lavere enn de anslåtte merutgiftene for noen år tilbake. En vesentlig del av fylkeskommunenes utgifter er knyttet til videregående opplæring for aldersgruppa 16-18 år, og økningen i denne aldersgruppen forventes å bli svak fra 2011 til 2012.

For å skissere usikkerheten og betydningen av en eventuell lavere eller høyere befolkningsvekst, har utvalget også beregnet merutgiftene for kommunesektoren på grunnlag av SSBs befolkningsframskrivninger med høy og lav nettoinnvandring. Med lav nettoinnvandring kan befolkningsveksten anslås til om lag 48 000, og de beregnede merutgiftene kan da anslås til om lag 2,3 mrd. kroner. Med høy nettoinnvandring kan befolkningsveksten anslås til om lag 57 000. De beregnede merutgiftene kan da anslås 2,8 mrd. kroner.

SSB publiserte 24. februar 2011 innbyggertall ved inngangen til 2011. En oppdatert beregning basert på den faktiske befolkningsveksten i 2010 anslår de samlede merutgiftene for kommunesektoren i 2011 til om lag 2,5 mrd. 2010-kroner. Det er om lag nærmere 0,2 mrd. kroner høyere enn utvalgets anslag til 1. konsultasjonsmøte i 2010. Disse beregningene var basert på befolkningsframskrivningene som SSB publiserte i juni 2009. Anslaget er imidlertid i underkant av 0,1 mrd. kroner lavere enn det oppdaterte estimatet som utvalget publiserte i sin rapport høsten 2010. Disse beregningene var basert på SSBs befolkningsframskrivninger fra juni 2010.

Den faktiske befolkningsveksten i 2010 ble sterkere enn det som var lagt til grunn i den siste framskrivningen fra SSB. Dette skyldes i første rekke at økningen blant folk i aldersgruppen 19-66 år ble høyere enn anslått. Dette er en aldersgruppe som i liten grad etterspør kommunale velferdstjenester og som følgelig medfører relativt lave kommunale utgifter per innbygger i gjennomsnitt. Økningen blant de yngste og blant de eldste, som i snitt bruker relativt mye kommunale tjenester, ble derimot noe lavere enn det som lå inne i SSBs siste framskrivning. Dette gjør at utvalget har nedjustert sitt anslag fra høsten 2010, til tross for at befolkningsveksten samlet sett viste seg å bli sterkere enn det man la til grunn den gang.

4. Innspill fra KS til regjeringens arbeid med budsjettet 2012

Nedenfor framgår innspill fra KS til regjeringens arbeid med statsbudsjettet for 2012. Dette tar regjeringen med seg i videre arbeid og innspillet står derfor ukommentert fra statens side.

Innspill fra KS

Økonomisk bakgrunn

De siste årene har det vært en sterk gjeldsvekst i kommunesektoren. Den viktigste driveren bak gjeldsveksten er sterk vekst i realinvesteringene. Foruten den kraftige økningen i fylkeskommunenes investeringer i nylig overtatte riksveier, er det tre sentrale årsaker til veksten i realinvesteringene;

- *statlige satsinger som har forutsatt eller direkte stimulert til høye investeringer*
- *sterk befolkningsvekst gjennom flere år, der investeringsbehovet ikke er dekket opp med tilstrekkelige inntektsøkninger på kort sikt*
- *mange år med lavt nivå på det løpende vedlikeholdet som nå gir behov for høye investeringer*

Samtidig har driftsresultatet over tid ligget under 3 prosent av driftsinntektene, dvs for lavt til å opprettholde graden av egenfinansiering for selv et normalnivå på investeringene. Låneandelen av investeringene og avdragstiden på lånene er økt. Driftsresultatet har vært for lavt til tross for at de regnskapsførte pensjonskostnadene har vært for lavt anslått, noe som over tid har ført til et akkumulert premieavvik på rundt 18 mrd kr. Dette er utgifter som er betalt og har belastet likviditeten til kommunesektoren, men som ennå ikke er utgiftsført i regnskapene.

Forventningsgapet

Statens pensjonsfond utland (SPU) var ved årsskiftet på om lag 3 000 mrd kr. Selv om Stortinget har vedtatt en egen handlingsregel for bruken av oljepenger, har den økte rikdommen til Norge skapt økte forventninger i befolkningen. Økt forventninger i befolkningen skaper grobunn for politiske løfter både om statlige og kommunale velferdstjenester. Men mulighetene til å oppfylle løftene vil lett tape kappløpet med forventningene. KS vil peke på noen av forventningene som kan være skapt på bakgrunn av sentrale politikeres signaler om klare forbedringer i det kommunale tjenestetilbudet, kombinert med sektorvise utsagn om at "kommunene har fått pengene, men prioriterer feil". Løftene innebærer økte kostnader for kommunene, dersom de skal kunne realiseres slik innbyggerne forventer. Kostnadene må sees i sammenheng med eventuelt behov for arbeidskraft, og ikke minst ledig kvalifisert arbeidskraft.

I sine innspill til KS foran konsultasjonsmøtene våren 2011, peker kommuner og fylkeskommuner på at det økende forventningspresset oppleves som den kanskje største utfordringen lokaldemokratiet møter. Følgende tilbakemeldinger til KS illustrerer dette:

- *"Generelt vil vi peke på at det største problemet som kommunene står overfor er forventningspresset fra befolkningen sammenlignet med de økonomiske rammer sektoren har."*

- *“Et godt tema i konsultasjonsmøtet er hvordan kommunesektoren og regjeringen sammen kan bidra til å dempe forventningsgapet. Når vi går inn i valgkampen trengs det en vær-varsom-plakat for politikere på nasjonalt nivå for lovnader om hva kommunene skal levere”*

KS legger til grunn at kommunerammene i 2012 neppe vil ha rom for standardhevinger i tråd med de forventninger som innbyggerne har. Gitt at regjeringen deler dette synspunktet, påhviler det regjeringen og kommunesektoren sammen å gi et realistisk bilde av hva som kommunesektoren vil kunne levere gjennom den veksten i frie inntekter som det økonomiske opplegget åpner for.

Følgende kan tjene som eksempler på forventninger til økte kommunale tjenester eller bemanningsnormer som helt eller delvis har et utgangspunkt i løfter eller signaler gitt fra ulike statlige hold:

- *Økt dekningsgrad for sykehjemsplasser og omsorgsboliger (Eks økt dekningsgrad i 2012 til 20 pst på landsplan vil koste 2,7 mrd kr i drift og 8 mrd kr i investeringsutgifter, herunder ca. 5 mrd kr i kommunal egenfinansiering – gitt krav til bemanningsnorm)*
- *Innføring av bemanningsnorm for lærere (1,5-2,0 mrd kr årlig, på bakgrunn av Kunnskapsdepartementets foreløpige beregninger/vurderinger, dersom det legges til grunn en lærer pr 15 elever på skolenivå på 1.-4. trinn og 20 elever pr lærer på 5.-10. trinn)*
- *”Presisering” av pedagognorm i barnehagene (200-400 millioner kr årlig dersom dette skal gjennomføres uten å avvise flere barn uten rett til barnehageplass)*
- *Særskilt lønnsloft for førskolelærere (Isolert vil dette koste mellom 60-80 millioner kr dersom lønnen skal heves til lærerlønn gjennom dagens sentrale avtaleverk. Men på grunn av avtaleverket vil oppjusteringen av førskolelærere også måtte gjelde andre stillinger med tilsvarende utdanningslengde. Totalkostnaden vil dermed bli ca. 700-800 millioner kr)*
- *Legge inn økte pedagogressurser i ungdomsskolen for å følge opp konkrete sentrale planer om tilrettelagt undervisning for å forebygge frafall i videregående skole (Et mål i “Ny Giv” er at 10 pst av de svakest presterende elevene på 10. trinn skal få intensivopplæring i norsk og matematikk. Det innebærer enten økte lærerressurser dersom disse elevene skal tas ut av sine grupper – eller alternativt en omorganisering av lærerne slik at de resterende 90 pst av elevene får et dårligere tilbud.)*
- *Tiltak for universell utforming av eksisterende bygg, i tråd med de krav og forventninger som Likestillings- og diskrimineringsombudet har lagt seg på i konkrete avgjørelser. (NIBR anslår at universell utforming i eksisterende publikumsbygg (kommunale og statlige) vil ha en kostnadsramme på 14,3-23,4 mrd kr)*

KS utfordrer Regjeringen til enten å si klart fra om at dette vil være utenfor kommunenes rammer i 2012, eller sørge for at kommunene får mulighet til å innfri tiltakene, gjennom fullfinansiering, innenfor veksten i frie inntekter.

I 2012 vil implementeringen av samhandlingsreformen være et særlig aktuelt tema. Dette stiller høye krav og forventninger til kommunene. KS støtter hovedintensjonen og målene med samhandlingsreformen. Kommunene stiller seg positive til reformen, men er avventende til hva den skal inneholde. Det er en åpenbar fare for at reformen ytterligere kan bidra til å øke forventningsgapet, ved at det skapes inntrykk av forsterket kommunal innsats på en rekke områder som det ikke er mulig å innfri gjennom de økonomiske ressurser kommunene vil få til dette formålet. KS vil understreke behovet for konkretisering av tiltak og økonomiske virkemidler. Allerede i inneværende år vil det være behov for økte statlige midler til kompetanseoppbygging, forskning og IKT-infrastruktur. Det er fortsatt stor usikkerhet knyttet til hva fullfinansiering av reformen egentlig innebærer. Ved innfasing av reformen må det tas høyde for innføringskostnader til nybygg, utstyr, IKT-infrastruktur og videre kompetanseoppbygging. KS er fornøyd med at det er igangsatt kostnadsberegninger knyttet til Samhandlingsreformen, og understreker at ved implementering av reformen må det være etablert mekanismer for etterberegning.

Videre er det områder som både regjeringen og KS har store ambisjoner for, som vil innebære et stort økonomisk løft over tid for å få realisert, men som det vil være åpenbart urimelig å forvente vil innfris helt i 2012. Eksempler på dette er:

- *Universell utforming av transportinfrastruktur (NIBR har anslått at det vil koste fra 19,6 mrd kr til 61,6 mrd kr å oppgradere buss-stopp, gang- og sykkelveier, jernbane- og t-banestasjoner. Gjelder både statlige og kommunale tiltak)*
- *Løft for kollektivtransporten gjennom etablering av høystandard kollektivnett (Minimum 80 mrd kr i investeringer, ut fra anslag som kun gjelder de fire storbyregionene)*
- *Klimatilpasning (Om lag 5 mrd kr årlig i 20 år for å rette opp etterslep i vedlikehold av bygninger og veier)*

Dessuten bør nevnes økte kostnader som skyldes flere brukere av de ulike tjenestene og lignende, enten de framkommer som økte, beregnede demografikostnader, eller som økte kostnader utover de beregnede demografikostnadene (vekst i mottakere av ressurskrevende tjenester, BPA, eller flere barn som har behov for tiltak i barnevernet, som er sterkere enn den generelle veksten i befolkningen i relevant aldersgruppe).

Også på disse områdene bør både Regjering og kommunesektor gi ett og samme budskap til innbyggerne om hva de økonomiske rammene i 2011 og 2012 vil gi mulighet for av standardforbedringer.

KS vil peke på to konkrete forslag som vil gjøre det lettere både for stat og kommunesektor å kunne gi innbyggerne et mer realistisk bilde av hvilken standard og dekningsgrad man kan vente seg fra kommunale tjenester i årene fremover:

- *Mer langsiktige anslag fra staten på utviklingen i kommuneøkonomien*
- *Friere inntektsdannelse, som kan bringe debatten om sammenhengen mellom inntektsgrunnlag og standard på kommunale tjenester nærmere den enkelte innbygger*

Kommunene opplever også at det økende forventningsgapet kombineres med stadig sterkere (forsøk på) statlig detaljstyring av hvordan kommunene bør løse oppgavene sine.

En unison tilbakemelding fra kommuner og fylkeskommuner til KS i forbindelse med konsultasjonsmøtene er at økt statlig detaljstyring snevrer inn mulighetsområdet for lokale løsninger, og skaper behov for økt byråkrati både på statlig og kommunal side. Et dekkende utsagn er følgende:

- *“Statlig detaljstyring hindrer kommunene å organisere tjenestene på den måten som er mest hensiktsmessig ut fra lokale forhold. Det reduserer muligheten til lokal politiske prioriteringer, og griper langt inn i lokaldemokratiet”*

KS viser til arbeidet med stortingsmelding om forholdet mellom stat og kommune som vil bli lagt fram våren 2011, hvor KS har kommet med konkrete forslag for en sterkere beskyttelse av det kommunale selvstyret, innenfor de rammer for nasjonal folkevalgt styring som gitt gjennom lov, forskrifter og budsjettvedtak.

Forventninger til vekst i frie inntekter i 2012

Med dette som bakteppe forventer KS en vekst i frie inntekter i 2012 som:

- *Sikrer dekning av merutgifter knyttet til demografiske endringer – 2,5 mrd kr (anslag basert på metode som TBU vil vurdere nærmere)*
- *Legger til rette for 3 pst netto driftsutgifter uten tjenstekutt for kommunene*
- *Bidrar til redusert premieavvik uten tjenstekutt*
- *Tar høyde for en underliggende vekst i mottakere av ressurskrevende tjenester og flere som, i tråd med sentrale politiske føringer, tildeles BPA. (Grovt anslått kan man anta at antall mottakere av BPA i 2011 og 2012 vil øke med om lag 10 pst årlig. Det gir om lag 250 nye brukere i 2012 – med en total kostnad på om lag 180 millioner kr. Videre – dersom antall personer som kommer inn under ordningen for statlig refusjon for ressurskrevende tjenester fortsetter å vokse i 2012 som det antas å gjøre fra 2010 til 2011, vil kommunene selv måtte dekke en økt kostnad (bunnfinansiering og 20 pst toppfinansiering) på om lag 250 millioner kr.)*
- *Tar høyde for at stadig flere barn får behov for tiltak fra barnevernet, og at den statlig vedtatte styrkingen av det kommunale barnevernet (i 2011) sannsynligvis vil medføre flere vedtak om barnevernstiltak (Dersom anslagsvis 50 000 barn får tiltak i 2012 vil kommunene bruke om lag 700-800 millioner kr mer enn ved utgangen av 2009)*
- *Gir rom for å styrke det løpende vedlikeholdet av kommunale/fylkeskommunale bygg og infrastruktur. KS har tidligere spilt inn behovet for en ekstra satsing på løpende vedlikehold. KS ønsker at staten og KS i samarbeid kan bli enige om mekanismer som medvirker til at økte frie inntekter prioriteres til styrket vedlikehold. (Anslagsvis 1 mrd kr)*
- *Bidrar til at fylkeskommunene kan styrke kollektivtilbudet, særlig i de folketette byområdene, som et skritt på veien mot den høykvalitets kollektivdekningen som er en nødvendig forutsetning for at politiske mål om å kanalisere all forventet trafikkvekst i byområdene til kollektivtrafikken.*

KS legger til grunn at kostnadene ved nominell videreføring av makspris i barnehagene, og opptrapping av økonomisk likebehandling av private barnehager – i tråd med politiske vedtak, blir fullfinansiert og holdt utenfor ved beregningen av veksten i kommunesektorens reelle frie inntekter.

Fylkeskommunene har opplevd en kraftig kostnadsvekst på driftskontraktene til fylkesveiene i 2010 og 2011. Særskilt kostnadsutvikling for anlegg, drift og vedlikehold av veg fanges ikke opp av beregningsopplegget for Finansdepartementets deflator for kommunesektoren; i opplegget er slike kostnader knyttet opp til byggekostnadsindeksen for boliger.

Samtidig vil det være viktig å fortsette arbeidet med lokalt utviklingsarbeid for å øke produktiviteten og redusere sykefraværet. I dette arbeidet har KS en rolle som utviklingspartner for kommunesektoren via bl.a. Effektiviseringsnettverkene og Innovasjonsalliansen.

KS-innspill slutt

5. Kostnadsberegningssaker

En oversikt over pågående saker er gitt i vedlegg e.

5.1 Samhandlingsreformen - døgnplasser i kommunene

KS ble i 2010 involvert i kostnadsberegninger av tiltak i forbindelse med samhandlingsreformen (kommunale kostnader knyttet til utskrivingsklare pasienter og kommunal medfinansiering ved innleggelser). Kostnadsberegningen utvides nå til også å gjelde døgnplasser i forbindelse med øyeblikkelig hjelp i kommunene.

5.2 Ny vergemålsordning – ny kostnadsberegningssak

Stortinget vedtok 11. mars 2010 ny vergemålslov. Loven er ikke trådt i kraft, men er vedtatt å gjelde fra den tid Kongen bestemmer.

Etter den nye loven skal dagens ordning med kommunalt overformynderi avvikles og ny lokal vergemålsmyndighet skal legges til fylkesmennene, dvs. at oppgavene skal overføres fra kommunene til fylkesmennene. Det er i statsbudsjettet for 2011 bevilget 20 mill. kroner til et prosjekt som skal forberede omorganiseringen som er nødvendig for ikrafttredelse av loven.

JD legger til grunn at midlene som kommunene bruker på dagens ordning skal rammeoverføres fra kommunene til fylkesmennene ved overføringen av vergemålsoppgaven.

Forskningsinstituttet Telemarksforskning har på oppdrag fra JD gjennomført en kartlegging av kommunenes samlede utgifter til overformyndier uten fast formann, og kommet fram til at disse utgiftene utgjør 44,9 mill. kroner i 2008-kroner. Med utgangspunkt i en prisstigning på 4,6 pst. fra 2008 til 2010 (basert på KPI), legges det til grunn at utgiftene i dag utgjør om lag 47 mill. kr. I tillegg har JD, basert på opplysninger fra overformyndier med fast formann, anslått at utgiftene til disse utgjør om lag 54 mill. kroner. Til sammen utgjør dette 101 mill. kroner.

JD sendte brev til kommunene 4. februar i år for å varsle om at loven ikke vil tre i kraft med virkning fra 1. januar 2012, og at kommunene derfor må forberede seg på å ha ansvaret for overformynderiene også etter 1. januar 2012.

Saken meldes opp som kostnadsberegningssak til det 1. konsultasjonsmøtet.

6. Forslag fra KS om endringer i konsultasjonsordningen

Innspill fra KS

KS ønsker å drøfte behovet for endringer i innretningen av konsultasjonsmøtene. Bakgrunnen for forslaget er å legge til rette for bedre rammebetingelser for reell politisk diskusjon mellom staten og kommunesektoren om enkeltsaker.

1. møte: *Ingen endring. Det er en klar forventning i KS til Regjeringen om at finansministeren stiller på dette møtet sammen med kommunalministeren.*

2. møte: *Møtet erstattes med bilaterale møter med hvert enkelt relevant departement, innenfor en ramme pr møte på 1 – 1 ½ time. KS legger til grunn at hvert møte i fagdepartementene ledes av statsråd. Agenda skal kun være knyttet til dette departementets politiske portefølje. Det legges opp til at de enkeltvise møtene avvikles innenfor en begrenset tidsperiode på for eksempel 2 uker.*

KS ønsker ikke å svekke KRDs funksjon som samordningsdepartement, og legger til grunn at KRD skal være politisk til stede i alle bilaterale møter med fagdepartementene. KS ser for seg at møtene skal være mellom politisk ledelse i departementene og politisk ledelse i KS, med et begrenset antall administrative bisittere, og at det føres referat fra møtene. Kun deler av hovedstyrets konsultasjonsgruppe vil kunne være til stede på de bilaterale møtene.

KS ser det som rimelig at serien med enkeltmøter avsluttes og oppsummeres i et møte med kommunalministeren og politisk ledelse i Finansdepartementet.

3. møte *Møtet erstattes med bilaterale møter med hvert enkelt relevant departement, innenfor en ramme pr møte på 1 – 1 ½ time, men uten noen særlig oppsummering i eget møte i etterkant.*

4. møte. *Ingen endring.*

Videre oppfølging

Kommunal- og regionaldepartementet vil vurdere forslaget nærmere i samarbeid med KS og berørte departementer. Nødvendige politiske klareringer i KS og i det enkelte departement foretas løpende i vurderingsprosessen. Det tas sikte på ny politisk behandling på det 2. konsultasjonsmøtet.

7. Bilaterale avtaler – Status for reforhandling mv.

Regjeringen og KS foretok i 2010 en helhetlig gjennomgang av hvilke bilaterale avtaler som skal gjelde fra 2011. De fleste saker ble avklart på det 4. konsultasjonsmøtet, men det var enighet om videre drøfting eller prosess knyttet til noen avtaler. Dette arbeidet skal senest være avklart til det 2. konsultasjonsmøtet i 2011. En status for oppfølgingen er omtalt nedenfor.

En oversikt over alle gjeldende avtaler er gitt i vedlegg d).

7.1 Ev. ny kvalitetsavtale på kunnskapsområdet

På det 4. konsultasjonsmøtet 2010 ble partene enige om at KD og KS skal arbeide videre med sikte på å inngå en ny kvalitetsavtale på kunnskapsområdet. På bakgrunn av dette er det satt i gang et samarbeid mellom KD og KS. KD vil lage et utkast til avtale som KS vil se nærmere på. Det vil også bli vurdert om det er aktuelt å involvere barnehageområdet i en ev. avtale. Saken skal være avklart senest til det 2. konsultasjonsmøtet i 2011.

7.2 Reforhandling av avtale om utvikling av barnevernområdet (BLD og KS)

Nåværende samarbeidsavtale utløp 31. desember 2010. Partene har innledet sonderinger for å finne frem til en omforent ramme for inngåelse av en ny avtale.

På det 4. konsultasjonsmøtet i 2010 var BLD og KS enige om at en ny avtale må bygge opp under en forståelse av at et godt barnevern må bygge på et bredt samarbeid og innsats i og mellom flere kommunale tjenesteområder.

Partene ønsker å fortsette forhandlingene om ny avtale, og forutsetter at det fortsatt må legges til grunn at formålet med et forpliktende samarbeid er kvalitetsutvikling av kommunale barneverntjenester – med virkemidler som understreker behovet for å se barnevernet i sammenheng med andre tjenester.

7.3 Samarbeidsavtale om bosetting av flyktninger i kommunene, og om etablering og nedlegging av mottak

Samarbeidsavtalen utløp 31. desember 2010. Partene er enige om at vi skal arbeide ut fra samme praksis som tidligere inntil videre. Det er nå sendt ut et høringsbrev med forslag til ny bosettingsordning for flyktninger med mål om raskere bosetting. Barne-, likestillings- og inkluderingsdepartementet tar sikte på å reforhandle samarbeidsavtalen etter at denne høringen er avsluttet.

Merknad fra KS

KS hovedstyre er sterkt uenig i forslaget fra Regjeringen om å åpne for bruk av tvang ved bosetting av flyktninger. En eventuell videre samarbeidsavtale om bosetting av

flyktninger vil fra KS sin side først bli vurdert etter at det er fattet endelig vedtak i denne saken, som meddelt Barne- likestillings og inkluderingsdepartementet i brev datert 20.1.2011.

KS-merknad slutt

Svarmerknad fra Barne-, likestillings- og integreringsdepartementet

Departementet har merket seg innspillet fra KS.

Svarmerknad slutt

7.4 Samarbeidsavtale om styrket samarbeid mellom Arbeids- og velferdsetaten og utdanningsmyndighetene i kommuner og fylkeskommuner (AD og KS)

Partene er enige om å videreføre avtalen inntil videre. KS ønsker å innarbeide elementer fra denne avtalen i en bredere avtale om kvalitetsutvikling i grunnopplæringen og videregående opplæringen, jf. omtale ovenfor, og ev. i tillegg til en ny rammeavtale om NAV-partnerskapet.

7.5 Reforhandling av avtale om boligsosialt arbeid

Det ble avklart i 2010 at avtalen skal reforhandles. Avtalen gjennomgås nå av berørte departementer og et utkast til ny avtale vil forelegges KS om kort tid. Forutsatt enighet mellom partene, vil en ny avtale vil undertegnes i løpet av våren.

Vedlegg a) Demografisk utvikling og kommunesektorens utgifter

1. mars 2011

Notat fra TBU til 1. konsultasjonsmøte mellom staten og kommunesektoren om statsbudsjettet 2012

1 Sammen drag

I forbindelse med 1. konsultasjonsmøte om 2012-budsjettet legger Det tekniske beregningsutvalg for kommunal og fylkeskommunal økonomi (TBU) fram beregninger av hvordan kommunesektorens utgifter påvirkes av den demografiske utviklingen.

Befolkningsframskrivninger foretatt av Statistisk sentralbyrå (SSB) er et vesentlig grunnlagsmateriale for beregning av endring i kommunesektorens utgifter som følge av den demografiske utviklingen. Siste befolkningsframskrivning fra SSB ble publisert i juni 2010 og er basert på registrert folketall 1. januar 2010.

Hovedtema i dette notatet er beregninger av kommunale merutgifter i 2012 knyttet til den demografiske utviklingen. Anslag på merutgifter i 2012 bygger på framskrivning av befolkningen fra 1. januar 2011 til 1. januar 2012. I tillegg har utvalget oppdatert tidligere utgiftsberegninger for 2011.

Det benyttes samme beregningsopplegg og metode som i tilsvarende beregninger som utvalget har foretatt tidligere år. Det innebærer bl.a. at det forutsettes konstante gjennomsnittskostnader, m.a.o. uendret standard og uendret produktivitet i tjenesteproduksjonen. Videre legges til grunn konstant dekningsgrad for tjenestene. I beregningene tas det ikke hensyn til politiske målsettinger om videre utbygging av tjenestetilbudet. Beregningene bygger på analyser av hvordan de faktiske utgiftene påvirkes bl.a. av den demografiske utviklingen, ikke på noen sentralt vedtatt norm for tjenestetilbudet. Utvalget presiserer at beregningene av utgiftsendringer for kommunesektoren knyttet til den demografiske utviklingen må betraktes som grove anslag.

Forventet befolkningsvekst gjennom 2011 basert på SSBs middelalternativ for befolkningsframskrivningene (alternativ MMMM) er om lag 50 900 personer. På bakgrunn av dette anslår utvalget at den demografiske utviklingen vil medføre merutgifter for kommunesektoren til drift av såkalte nasjonale velferdstjenester på om lag 2,5 mrd. 2011-kroner i 2012. Utvalget understreker at utgiftsberegningene er beheftet med usikkerhet.

De anslåtte merutgiftene i 2012 er på nivå med den anslåtte demografikostnaden for 2011, men klart høyere enn anslaget for de foregående årene. Dette skyldes først og fremst en betydelig sterkere befolkningsvekst blant de eldste eldre.

Av de samlede merutgiftene på om lag 2,5 mrd. kroner, anslås det at i størrelsesorden 240 mill. kroner kan knyttes til fylkeskommunene. Dette er betydelig lavere enn de anslåtte merutgiftene for noen år tilbake. En vesentlig del av fylkeskommunenes utgifter er knyttet til videregående opplæring for aldersgruppa 16-18 år, og økningen i denne aldersgruppen forventes å bli svak fra 2011 til 2012.

For å skissere usikkerheten og betydningen av en eventuell lavere eller høyere befolkningsvekst, har utvalget også beregnet merutgiftene for kommunesektoren på grunnlag av SSBs befolkningsframskrivninger med høy og lav nettoinnvandring. Med lav nettoinnvandring kan befolkningsveksten anslås til om lag 48 000, og de beregnede merutgiftene kan da anslås til om lag 2,3 mrd. kroner. Med høy nettoinnvandring kan befolkningsveksten anslås til om lag 57 000. De beregnede merutgiftene kan da anslås 2,8 mrd. kroner.

SSB publiserte 24. februar 2011 innbyggertall ved inngangen til 2011. En oppdatert beregning basert på den faktiske befolkningsveksten i 2010 anslår de samlede merutgiftene for kommunesektoren i 2011 til om lag 2,5 mrd. 2010-kroner. Det er om lag nærmere 0,2 mrd. kroner høyere enn utvalgets anslag til 1. konsultasjonsmøte i 2010. Disse beregningene var basert på befolkningsframskrivningene som SSB publiserte i juni 2009. Anslaget er imidlertid i underkant av 0,1 mrd. kroner lavere enn det oppdaterte estimatet som utvalget publiserte i sin rapport høsten 2010. Disse beregningene var basert på SSBs befolkningsframskrivninger fra juni 2010.

Den faktiske befolkningsveksten i 2010 ble sterkere enn det som var lagt til grunn i den siste framskrivningen fra SSB. Dette skyldes i første rekke at økningen blant folk i aldersgruppen 19-66 år ble høyere enn anslått. Dette er en aldersgruppe som i liten grad etterspør kommunale velferdstjenester og som følgelig medfører relativt lave kommunale utgifter per innbygger i gjennomsnitt. Økningen blant de yngste og blant de eldste, som i snitt bruker relativt mye kommunale tjenester, ble derimot noe lavere enn det som lå inne i SSBs siste framskrivning. Dette gjør at utvalget har nedjustert sitt anslag fra høsten 2010, til tross for at befolkningsveksten samlet sett viste seg å bli sterkere enn det man la til grunn den gang.

2 Demografisk utvikling

Kommunesektoren har ansvaret for bl.a. barnehager, grunnskole, videregående opplæring og pleie- og omsorgstjenester. Dette er tjenester som i hovedsak er rettet mot bestemte aldersgrupper av befolkningen, og hvor utgiftene påvirkes bl.a. av den demografiske utviklingen.

Utvalgets anslag på kommunesektorens merutgifter i 2012 knyttet til den demografiske utviklingen bygger på framskrivning av befolkningen fra 1. januar 2011 til 1. januar 2012 foretatt av SSB. Dette er i tråd med det beregningsopplegget som utvalget har lagt til grunn i tidligere års beregninger. I juni 2010 publiserte SSB befolkningsframskrivninger for perioden 2010-2060, med utgangspunkt i registrert folkemengde 1. januar 2010. Framskrivningen er foretatt i en rekke alternativer med ulike forutsetninger om bl.a. fruktbarhet, levealder og nettoinnvandring.

Utvalget har lagt til grunn SSBs middelalternativ for fruktbarhet og levealder. Også for nettoinnvandring har utvalget lagt til grunn middelalternativet. I tillegg har utvalget foretatt alternative utgiftsberegninger med hhv. lav og høy nettoinnvandring. Tabell 1 viser anslått befolkningsendring fra 1. januar 2011 til 1. januar 2012 i tre alternativer.

Tabell 1: Anslått befolkningsendring fra 1.1.2011 til 1.1.2012

Aldersgruppe	Lav nettoinnvandring		Middels nettoinnvandring		Høy nettoinnvandring	
	Absolutt endring	Pst. endring	Absolutt endring	Pst. endring	Absolutt endring	Pst. endring
0-2 år	1 561	0,8	1 724	0,9	2 073	1,1
3-5 år	3 554	2,0	3 672	2,0	3 934	2,2
6-15 år	-1 196	-0,2	-904	-0,1	-249	0,0
16-18 år	674	0,3	762	0,4	955	0,5
19-22 år	3 725	1,4	3 942	1,5	4 439	1,7
23-34 år	9 824	1,3	10 941	1,5	13 420	1,8
35-66 år	12 850	0,6	13 611	0,7	15 276	0,7
67-74 år	17 377	6,1	17 391	6,1	17 420	6,1
75-79 år	-596	-0,5	-596	-0,5	-596	-0,5
80-89 år	-1 544	-0,8	-1 544	-0,8	-1 544	-0,8
90 år og over	1 899	4,9	1 899	4,9	1 899	4,9
Sum	48 128	1,0	50 898	1,0	57 027	1,2

Det er betydelig variasjon i anslått endring innen de ulike aldersgruppene. Flere i de yngste aldersgruppene trekker isolert sett i retning av økte utgifter til barnehage. En betydelig vekst i antall eldre i aldersgruppen 67-74 år og over 90 år bidrar isolert sett til økte utgifter til pleie- og omsorgstjenesten, mens færre eldre i alderen 75-89 år trekker litt i motsatt retning.

Utvalget understreker at det er usikkerhet knyttet til anslagene på befolkningsvekst. Anslått vekst i tabell 1 varierer mellom 1,0 og 1,2 pst. Til sammenlikning steg den årlige befolkningsveksten gradvis fra 0,7 prosent i 2005 til opp mot 1,3 prosent i 2010.

3 Metode for beregning av mer- og mindretgifter

Utvalgets beregninger av hvordan kommunesektorens utgifter påvirkes av den demografiske utviklingen tar utgangspunkt i analyser av hvordan kommunesektorens utgifter faktisk fordeler seg på tjenester til de ulike aldersgruppene. De bygger altså ikke på noen sentralt fastsatt norm for tjenestetilbudet. Med utgangspunkt i denne fordelingen beregnes det en utgift per person i hver gruppe. Deretter beregnes mer- eller mindretgifter for den enkelte aldersgruppe som produktet av utgift per person og anslått endring i antall personer. Endelig beregnes de samlede mer- eller mindretgifter som summen av mer- og mindretgifter for alle aldersgruppene.

Beregningsopplegget bygger på forutsetninger som det er viktig å presisere. Blant annet legges det til grunn konstante gjennomsnittskostnader, mao. uendret standard og uendret produktivitet i tjenesteproduksjonen. Videre legges det til grunn konstant dekningsgrad for tjenestene. Høyere dekningsgrad eller høyere standard vil isolert sett trekke i retning av økte utgifter, mens økt produktivitet vil trekke i retning av reduserte utgifter.

I beregningene tas det ikke hensyn til mulige endringer i befolkningens helsetilstand og funksjonsevne, arbeidsledighet, innvandrerandel, bosettingsmønster m.m. Slike

endringer vil kunne ha betydning for behovet for tjenester og dermed for kommunenes utgiftsbehov.

Beregningene vil ikke fange opp eventuelle endringer i ansvarsfordelingen mellom primærhelsetjenesten (kommunenes ansvar) og spesialisthelsetjenesten (helseforetakenes ansvar) som følge av forvaltningsreformen.

Beregningene tar utgangspunkt i hoveddelen av kommunesektorens faktiske driftsutgifter. Beregningene benytter de nye kostnadsnøkklene til kommunene, som ble presentert i kommuneproposisjonen for 2011. De delene av kommunenes og fylkeskommunenes brutto driftsutgifter som inngår i kostnadsnøkkelen for inntektssystemet er medregnet. Dette innebærer at driftsutgifter knyttet til bl.a. kulturformål, kirken, næringsformål og tekniske tjenester (herunder kommunale veier og brannvesen) ikke omfattes av utgiftsframskrivningen.

Beregning av mer-/mindreutgifter for 2012 tar utgangspunkt i anslått utgiftsnivå for kommunesektoren i 2011. Det er tatt utgangspunkt i regnskapstall for 2009 (KOSTRA-tall), framskrevet til 2011 med anslått vekst i kommunesektorens frie inntekter. Ettersom barnehagesektoren blir innlemmet i de frie inntektene f.o.m. 2011, er den anslåtte veksten i de frie inntektene korrigert for denne innlemmingen. Kommunenes brutto driftsutgifter til de tjenester som inngår i den kommunale kostnadsnøkkelen er med det anslått til 240 mrd. kroner i 2011. Fylkeskommunenes brutto driftsutgifter til de tjenester som inngår i den fylkeskommunale kostnadsnøkkelen er anslått til 44 mrd. kroner. De samlede utgiftene som ligger til grunn for beregningene er således anslått til 284 mrd. kroner i 2011.

Kommunesektorens brutto driftsutgifter til disse formålene og hvilken andel de utgjør av de samlede driftsutgiftene til nasjonale velferdstjenester er vist i tabell 2. Beregning av mer- og mindreutgifter for 2012 i pkt. 5 tar utgangspunkt i anslått utgiftsnivå for 2011 i tabell 2.

Tabell 2: Kommunesektorens driftsutgifter til nasjonale velferdstjenester¹⁾. Anslag 2011

	Mrd. kr	Andel
Driftsutgifter relatert til kommunal kostnadsnøkkel	240	0,844
Driftsutgifter relatert til fylkeskommunal kostnadsnøkkel	44	0,156
Sum	284	1,000

1) Med nasjonale velferdstjenester menes de tjenester som inngår i de kommunale og fylkeskommunale kostnadsnøkklene.

Fordelingen av kommunesektorens utgifter på de ulike aldersgruppene er basert på en forenkling av kostnadsnøkklene i inntektssystemet for kommunesektoren. Kostnadsnøkkelen for kommunene omfatter barnehage, grunnskole, helse- og sosialsektoren, kommunal administrasjon, landbruk og miljøvern. Kostnadsnøkkelen for fylkeskommunene omfatter videregående opplæring, tannhelsetjenesten og samferdsel. For kommuner og fylkeskommuner konstrueres en forenklet kostnadsnøkkel hvor de andre kriteriene i kostnadsnøkklene utover alderskriteriene er tatt ut². Alderskriteriene er deretter økt proporsjonalt slik at de summerer seg til 1.

² I delkostnadsnøkkelen for barnehager er ett av kriteriene antall barn 1-2 år uten kontantstøtte. Dette kriteriet er i de forenklede kostnadsnøkklene i tabell 3 tatt inn i aldersgruppen 0-2 år.

De forenklede kostnadsnøkler for kommuner og fylkeskommuner og kostnadsnøkkel for barnehager er vist i tabell 3. I tillegg er disse kostnadsnøkler vektet sammen til én felles kostnadsnøkkel, hvor driftsutgiftene til de enkelte sektorene er brukt som vekter, jf. tabell 2.

Tabell 3: Forenklede kostnadsnøkler

Aldersgruppe	Kommune	Fylkeskommune	Sammenvektet kostnadsnøkkel
0-2 år	0,087	0,017	0,076
3-5 år	0,122	0,016	0,106
6-15 år	0,393	0,056	0,340
16-18 år	0,013	0,778	0,132
19-22 år	0,017	0,012	0,016
23-34 år	0,036	0,033	0,036
35-66 år	0,100	0,061	0,094
67-74 år	0,045	0,014	0,040
75-79 år	0,021	0,005	0,018
80-89 år	0,100	0,007	0,085
90 år og over	0,067	0,002	0,057
Sum	1,000	1,000	1,000

Når for eksempel aldersgruppa 6-15 år har en vekt på 0,393 i den kommunale kostnadsnøkkel, er tolkningen at 39,3 prosent av kommunenes utgifter til tjenestene som er omfattet av beregningene, kan knyttes til denne aldersgruppa.

Utvalget vil i løpet av 2011 ha en nærmere gjennomgang av metoden som benyttes for å anslå demografikostnadene.

4 Mer- og mindretgifter knyttet til den demografiske utviklingen i 2011 – oppdaterte beregninger

I TBU's notat til 1. konsultasjonsmøte i 2010 ble de samlede merutgiftene i 2011 knyttet til den demografiske utviklingen anslått til om lag 2,4 mrd. kroner. Anslaget var bl.a. basert på en økning av folketallet fra 2010 til 2011 på om lag 54 900. I etterkant av at SSB publiserte nye befolkningsframskrivninger i juni 2010, oppdaterte utvalget sitt anslag 2,6 mrd. kroner, basert på en anslått befolkningsvekst på om lag 55 800, der økningen fra de opprinnelige framskrivningene i første rekke kom blant de aller eldste og de aller yngste.

SSB publiserte 24. februar 2011 befolkningstall per 1. januar 2011 som viser at den faktiske befolkningsveksten fra 2010 til 2011 ble om lag 62 100, dvs. 6-7 000 flere enn tidligere lagt til grunn.

Utvalget har oppdatert beregningene av mer- og mindretgifter for 2011 som ble lagt fram i utvalgets høstrapport for 2010, med de endelige befolkningstallene per 1. januar 2011. De samlede merutgiftene for 2011 anslås nå til vel 2,5 mrd. 2010-kr.

Sett i forhold til fjorårets notat til det første konsultasjonsmøtet, ble befolkningsutviklingen sterkere enn anslått blant de aller yngste og blant innbyggere i aldersgruppen 67-89 år. Dette er aldersgrupper hvor de kommunale utgiftene per innbygger i gjennomsnitt er relativt høye. Dette medfører at de anslåtte merutgiftene for disse gruppene nå anslås om lag 200 mill. kroner høyere enn i beregningene som ble foretatt til det første konsultasjonsmøtet. Befolkningsutviklingen ble svakere enn opprinnelig anslått for aldersgruppen 6-15 år. Det oppdaterte anslaget for merutgiftene for denne gruppen ligger knapt 100 mill. kroner lavere enn tidligere anslag.

Tabell 4: Beregnede mer- og mindreutgifter i kommunesektoren knyttet til endring i aldersgrupper fra 2010 til 2011. Mill. 2010-kroner.

	Beregning foretatt til 1. konsultasjonsmøte 2010 ¹⁾	Beregning foretatt til høstrapporten 2010	Oppdatert beregning med nye befolkningstall per 1.1.2011
0-5 år	525	661	541
6-15 år	73	24	-43
16-18 år	1	-26	65
19-66 år	429	416	494
67-79 år	680	673	688
80-89 år	-484	-408	-328
90 år og over	1 186	1 263	1 115
Sum merutgifter	2 410	2 602	2 532

1) I notatet til 1. konsultasjonsmøte var utgift per innbygger beregnet på grunnlaget av folketallet per 1.1.2009. Til høstrapporten og i det siste anslaget basert på faktisk befolkningsutvikling i 2010 ble folketallet per 1.1.2010 benyttet. Hvis dette også hadde blitt lagt til grunn for de opprinnelige beregningene, ville anslaget vært noe lavere, jf. tabell 8.4 i utvalgets høstrapport for 2010.

5 Beregnede mer- og mindreutgifter i 2012 knyttet til den demografiske utviklingen

I pkt. 2 ble det redegjort for anslått befolkningsvekst fra 2011 til 2012 i tre alternativer. I dette avsnittet legger utvalget fram beregninger av utgiftsendringer knyttet til de tre alternativene.

Med utgangspunkt i den sammenvektede kostnadsnøkkelen i tabell 3 kan samlede utgifter knyttet til de enkelte aldersgruppene beregnes. Dermed beregnes utgift per innbygger i den enkelte aldersgruppe. Mer- eller mindreutgift knyttet til de enkelte aldersgruppene framkommer som produktet av beregnet utgift per innbygger og anslått endring i befolkningstallet i de tre alternativene.

I tabell 5 er mer- og mindreutgifter knyttet til de enkelte aldersgruppene beregnet med utgangspunkt i SSBs middelalternativ for befolkningsvekst.

Tabell 5 Kommunesektorens driftsutgifter fordelt på aldersgrupper. Endring fra 2011 til 2012. SSBs middelalternativ (alt. MMMM).

	Kostnads- nøkkel	Samlede utg. (mrd. 2011-kr)	Utgift per innb. (2011-kr)	Anslått endring i folketall 2011-2012	Mer-/mindreutgift (mill. 2011-kr)
0-2 år	0,076	21,5	115 141	1 724	199
3-5 år	0,106	30,1	165 391	3 672	607
6-15 år	0,340	96,8	156 779	-904	-142
16-18 år	0,132	37,6	194 460	762	148
19-22 år	0,016	4,7	17 926	3 942	71
23-34 år	0,036	10,2	13 478	10 941	147
35-66 år	0,094	26,7	12 810	13 611	174
67-74 år	0,040	11,4	39 888	17 391	694
75-79 år	0,018	5,2	39 582	-596	-24
80-89 år	0,085	24,3	132 698	-1 544	-205
90 år og over	0,057	16,1	420 694	1 899	799
Sum	1,000	284,5	57 819	50 898	2 469

På bakgrunn av forventet befolkningsutvikling fra 2010 til 2011 i tråd med SSBs middelalternativ for befolkningsvekst (alternativ MMMM), anslår utvalget at merutgiftene for kommunesektoren til drift av såkalte nasjonale velferdstjenester vil utgjøre om lag 2,5 mrd. kroner i 2012. Dette tilsvarer en vekst i driftsutgiftene på de samme tjenestene på om lag 0,9 prosent. Anslaget bygger på de beregningsmessige forutsetningene omtalt i pkt. 3.

Av de samlede merutgiftene på om lag 2,5 mrd. kroner, anslås det at i størrelsesorden 240 mill. kroner kan knyttes til fylkeskommunene. Dette er betydelig lavere enn de anslåtte merutgiftene for noen få år tilbake. En vesentlig del av fylkeskommunenes utgifter er knyttet til videregående opplæring for aldersgruppa 16-18 år. Økningen i denne aldersgruppen antas å bli forholdsvis svak i 2011 og betydelig svakere enn det som var tilfellet for noen få år tilbake, jf. tabell 1.

I tabell 6 er mer- og mindreutgifter for kommunesektoren beregnet med utgangspunkt i SSBs alternativer for høy og lav nettoinnvandring (jf. tabell 1). Beregningsopplegget for øvrig er det samme som i tabell 5.

Tabell 6: Kommunesektorens driftsutgifter fordelt på aldersgrupper. Endring fra 2011 til 2012. Alternativer med hhv. lav og høy nettoinnvandring

	Utgift per innb. (2011-kr)	Lav nettoinnvandring		Høy nettoinnvandring	
		Anslått endring i folketall 2010-2011	Mer-/mindreutgift (mill. 2011-kr)	Anslått endring i folketall 2010-2011	Mer-/mindreutgift (mill. 2011-kr)
0-2 år	115 141	1 561	180	2 073	239
3-5 år	165 391	3 554	588	3 934	651
6-15 år	156 779	-1 196	-188	-249	-39
16-18 år	194 460	674	131	955	186
19-22 år	17 926	3 725	67	4 439	80
23-34 år	13 478	9 824	132	13 420	181
35-66 år	12 810	12 850	165	15 276	196
67-74 år	39 888	17 377	693	17 420	695
75-79 år	39 582	-596	-24	-596	-24
80-89 år	132 698	-1 544	-205	-1 544	-205
90 år og over	420 694	1 899	799	1 899	799
Sum	57 819	48 128	2 338	57 027	2 757

Gitt forutsetningene omtalt i pkt. 3 og en befolkningsutvikling med lav nettoinnvandring, kan merutgiftene knyttet til den demografiske utviklingen anslås til om lag 2,3 mrd. kroner, dvs. om lag 0,2 mrd. kroner lavere enn middelalternativet.

Med forutsetninger om høy nettoinnvandring kan merutgiftene anslås til knapt 2,8 mrd. kroner, dvs. knapt 0,3 mrd. kroner mer enn middelalternativet.

Utvalget viser til den store usikkerheten som knytter seg til å anslå befolkningsutviklingen og de demografiske kostnadene som dette gir kommunesektoren. SSB vil oppdatere sine befolkningsframskrivninger sommeren 2011, basert på folketall per 1. januar 2011. Utvalget vil legge fram nye beregninger av merutgifter knyttet til den demografiske utviklingen for 2012 i etterkant av SSBs oppdatering.

Alle beregningene basert på SSBs middelalternativ som utvalget har foretatt til de første konsultasjonsmøtene de seneste årene, har undervurdert den faktiske kostnadsveksten (kostnadsveksten slik den anslås basert på de endelige befolkningstallene). Sterk befolkningsvekst har gjort at selv beregningene basert på høyalternativet har undervurdert kostnadsveksten for alle årene utenom 2011. Dette understreker usikkerheten i de beregningene som utvalget legger fram.

Vedlegg b)

NOTAT – OM REGNSKAPSUNDERSØKELSE 2010

KS

28.02.2011

1. Innledning

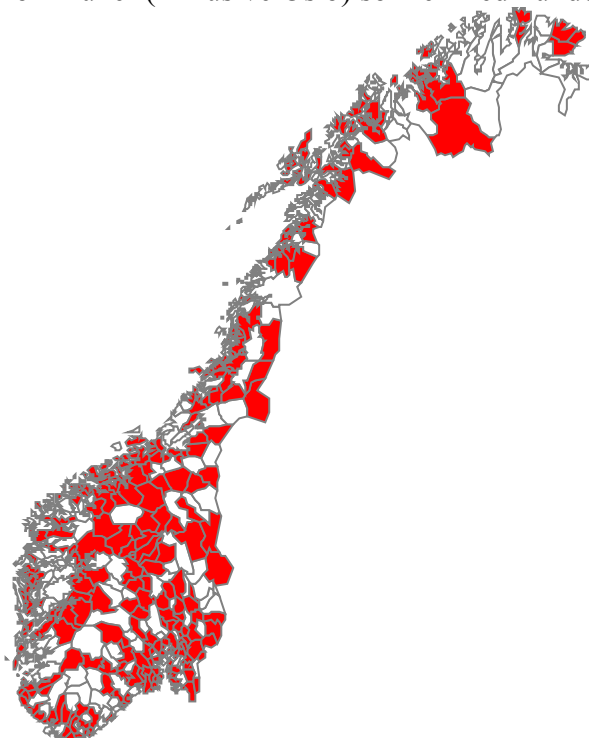
KS har innhentet finansielle hovedtall fra regnskap 2010 fra kommuner og fylkeskommuner. Så langt er det kommet inn tall fra **258 kommuner, Oslo kommune og alle fylkeskommunene**. Kommunene som har svart står for nær 78 % av folkemengden inklusive Oslo. Tallene er fra kommunekasseregnskapet (ikke konsernregnskap)

Det er 60 % av alle kommunene som har svart. Spredningen er god, men svarprosenten er noe svakere i Nord-Norge enn ellers i landet for kommunene.

Svarprosent:

- 67 % av antall kommuner på Østlandet har svart
- Agder/Rogaland 55 % av kommunene,
- 63 % på Vestlandet,
- 63 % i Trøndelag
- 47 % i Nord-Norge

De 259 kommuner (inklusive Oslo) som er med i undersøkelsen er markert med rødt.



Fordelingen av kommuner med i undersøkelsen i forhold til alle kommuner				
- målt ut fra brutto driftsinntekter 2009. (kommuner utenom Oslo)				
				Andel
Fordelt slik:	Antall	Utvalget	Alle kommuner	med svar
Kommuner 0 - 2000 innb	51	3 %	5 %	54 %
Kommuner 2000 - 5000 innb	70	9 %	13 %	50 %
Kommuner 5000 - 10000 innb	55	12 %	15 %	63 %
Kommuner 10000 - 20000 innb	46	20 %	18 %	84 %
Kommuner 20000 - 40000 innb	20	17 %	18 %	63 %
Kommuner over 40000 innb	16	40 %	31 %	89 %
Alle	258	100,0 %	100,0 %	60 %

Det er flere større kommuner som har svart på undersøkelsen enn små.

Sammendrag av netto driftsresultat og endringer i investeringer 2010

Fylkeskommunene

Ut fra tallmaterialet viser netto driftsresultat så langt for alle fylkeskommunene et nivå på **8,7 pst** av driftsinntektene i 2010, det vil si en markert økning i forhold til året før.

Årsaken er et "nytt regime" for netto driftsresultat etter at forvaltningsreformen har trådt i kraft med overføring av et mye større vegansvar til fylkeskommunene. Fylkeskommunene tilføres nå også driftsinntekter til veginvesteringer via inntektssystemet. Anslagsvis utgjør slike statlige driftsmidler mer eller mindre øremerket til investeringer 1,6 til 2,55 mrd. kr. (midler til Oslo er her ikke tatt med). Det er direkte overført 1,6 mrd. kr knyttet til fylkesveginvesteringer samtidig som det ble gitt 0,95 mrd. kr. mer i frie inntekter til fylkeskommunene knyttet opp mot samferdsel. Hvis vi grovt anslår at halve summen av økte frie inntekter går mot investeringer betyr dette at et oppgavekorrigert netto driftsresultat i 2010 er på om lag **5,4 pst**. Dette er en grov kalkyle, men illustrer godt dimensjonene på dette for resultat i 2010.

Investeringene i fylkeskommunene påvirkes også sterkt av økte veginvesteringer og mange prosjekter har også medfinansiering med bompenger. Samlet øker investeringene brutto i fylkeskommunene 73 pst – fra 6,6 mrd. kr til 11,4 mrd. kr. Vegene utgjør alene en økning fra 1,5 mrd. kr i 2009 til 6,7 mrd. kr i 2010. Nettoinvesteringene vokser med nær 40 pst. Mer om dette under fylkeskommunene.

Kommunene

For kommunene (ekskl. Oslo) faller netto driftsresultat 2,6 pst i 2009 til **2,1 pst i 2010**. Hovedforklaringen er netto økte renter og avdragsutgifter. Disse stiger fra 4,23 mrd. kr til 5,88 mrd. kr, det vil si med nær 39 pst. Oslo kommune har en nedgang i netto driftsresultat fra 3,2 pst i 2009 til **1,1 pst i 2010**.

Bruttoinvesteringer for kommune viser en svak økning på 0,3 pst (nivå 24,21 mrd. kr i 2010). Netto investeringene øker med 4,7 pst. For Oslo går bruttoinvesteringene ned med 7,9 pst, fra 4,3 mrd. kr til 3,96 mrd. kr.

Dersom det som tidligere år settes opp samlet netto driftsresultat for kommuner og fylkeskommuner inklusive Oslo og det antas at kommuner som ennå ikke har svart følger tallene fra de som har levert inn tall, gir det et samlet netto driftsresultat på **2,9**

pst. Gjøres det som omtalt foran en korreksjon for fylkeskommunene, synker det samlede netto driftsresultat for hele kommunesektoren til 2,5 pst. Sees det bare på tallet for kommunene inkl. Oslo ligger det på om lag **2,0 pst** i 2010.

Samlede vekst i investeringer for kommuner og fylkeskommuner ligger på nær 10 pst (SSB tall på 18,4 pst). Det er fylkeskommunene som trekker opp disse tallene.

2. Kommunene utenom Oslo

Brutto driftsresultat

For de 2585 kommunene som så langt har sendt inn regnskapstall, viser driftsinntektene en vekst på 4,8 pst fra 2009 til 2010, mens driftsutgiftene vokser med 4,6 pst (uten avskrivninger med 4,5 pst). Ut fra dette styrkes brutto driftsresultat eksklusive avskrivninger med 0,2 prosentpoeng - fra 5,0 pst av driftsinntektene i 2009 (alle kommuner 5,0 pst) til 5,2 pst i 2010.

Renter og avdrag

Netto finansutgifter stiger fra 2009 til 2010 med nær 39 pst. Måles dette som andel av driftsinntektene utgjør renter og avdrag netto i 2010 3,1 pst mot 2,3 pst i 2009.

Årsaken er uendret nivå på renteutgiftene (inkl. tap på finansielle omløpsmidler), mens finansinntekter (renteinntekter inkl. utbytte og gevinst på finansielle omløpsmidler) faller med nær 19 pst. Avdragene (netto) øker med nær 7 pst.

Utbytte/eieruttak som er en del av nevnte renteinntekter viser nedgang på 16 pst. I tillegg er det registrert gevinster på finansielle omløpsmidler for nær 1,32 mrd. kr i 2010 som er nær 29 pst lavere enn i 2009 for de samme kommunene. Tap i 2010 på finansielle omløpsmidler er kun oppført med nær 192 mill. kr.

Netto driftsresultat

Netto driftsresultat for kommunene i undersøkelsen er på 2,1 pst i 2010 mot 2,6 pst i 2009 (2,7 alle kommuner).

Basert på tallene i denne undersøkelsen vil netto driftsresultat for kommunene eksklusive Oslo bli på nivå 2,1 til 2,2. Også prognoser som vekter etter innbyggertall eller KOSTRA-grupper gir om lag 2,2 pst. Dette betinger at kommunene som gjenstår følger utviklingen i de kommunene som har sendt KS tall.

I 2010 har 47 av de kommuner som er med i undersøkelsen negativt netto driftsresultat eller 18 pst av kommunene i undersøkelsen. De endelige regnskapstallene for 2009 viste at 18 pst av kommunene hadde negativt netto driftsresultat, dvs 75 kommuner.

Pensjonsavsetningen (premieavvik og amortiseringen av tidligere års premieavvik) ført på funksjon 170 og 171 påvirker også netto driftsresultat. Fra en inntektsføring med 971 mill. kr i 2009 (0,5 pst av driftsinntektene) til 1,55 mrd. kr eller til 0,8 pst netto driftsinntekter i 2010. Sånn sett stiger netto inntektsføring svakt fra 2009 til 2010 og er fortsatt med til å påvirke netto driftsresultat i positiv retning.

Føring av momskompensasjonen og spesielt momskompensasjonen for investeringer kan også skape svingninger i netto driftsresultat fra ett år til ett annet år inn mot

enkeltkommuner. Det er mer stabilt for alle kommuner og har økt i takt med et høyt investeringsvolum de siste årene. Som andel av samlede driftsinntekter ligger det nå på om lag 1,5 pst. Den dagen (fra år 2014) disse inntektene flyttes over til investeringsregnskapet, vil netto driftsresultat bli svekket med dette.

Det foreligger også i undersøkelsen tall for overskudd/underskudd i driftsregnskapet (mindreforbruk/merforbruk). Så langt viser tallmateriale at kommunene i 2009 hadde regnskapsoverskudd med vel 1,34 mrd. kr, mens det for 2010 er oppgitt overskudd med 1,52 mrd. kr.

Investeringer

For kommunene vokser brutto investeringsutgifter svakt med **0,3 pst** fra 2009 til 2010, fra 24,14 mrd. kr til 24,21 mrd. kr. Dette er fortsatt et av de mer usikre tallene i undersøkelsen, siden nivået fra år til år varierer mye fra kommune til kommune.

Refusjonsinntekter knyttet til investeringene faller med nær 14 pst fra 2009 til 2010. Det er store variasjoner fra kommune til kommune. En enkelt kommune i undersøkelsen har alene en nedgang på nær 640 mill. kr og påvirker således spesielt nivået.

For de kommunene som er med i utvalget går underskudd før lån opp fra 8,42 mrd. kr i 2009 til 9,60 mrd. kr i 2010.

Netto lånegjeld øker med om lag 14 pst for kommunene som har svart, fra 114,3 mrd. kr til 130,3 mrd.kr. Dette bekrefter den sterke lånegjeldsøkningen som har vært registrert i kredittmarkedsstatistikken til SSB.

RESULTATER FRA KS REGNSKAPSUNDERSØKELSE 2010

(FRA KOSTRAREGNSKAP)

Kommuner uten Oslo

Antall kommuner med svar:	258	Andel folketall (ekskl Oslo):	74,6 %
Hovedtall mill.kr	År 2009	År 2010	Endring i pst
Driftsinntekter	182 006,9	190 751,7	4,8 %
Driftsutgifter	179 770,4	188 065,2	4,6 %
<i>herav avskrivninger</i>	6 756,9	7 276,8	7,7 %
Brutto driftsresultat	2 236,6	2 686,4	
Prosent av driftsinntekter	1,2 %	1,4 %	
Brutto driftsresultat (ekskl avskrivninger)	8 993,5	9 963,2	
Prosent av driftsinntekter	4,9 %	5,2 %	
Finansinntekter (renter inkl utbytte og gevinst omlopsm)	6 968,7	5 665,9	-18,7 %
<i>herav utbytte/eieruttak</i>	2 467,9	2 078,8	-15,8 %
<i>gevinst finansielle omløpsmidler</i>	1 866,3	1 318,6	-29,3 %
Renteutgifter inklusive tap omløpsmidler	5 811,0	5 768,4	-0,7 %
<i>Herav tap finansielle omløpsmidler</i>	236,8	192,5	-18,7 %
Avdragsutg (netto)	5 296,3	5 678,8	7,2 %
Utlån	94,3	98,5	4,4 %
Netto renter og avdrag	4 233,0	5 879,7	38,9 %
Prosent av driftsinntekter	2,3 %	3,1 %	
Netto driftsresultat	4 760,5	4 083,5	
Prosent av driftsinntekter	2,6 %	2,1 %	
Antall med negativt netto driftsresultat:	41	47	
Andel etter antall kommuner pst:	16 %	18 %	
Andel etter antall innbyggere		12 %	
Regnskapsoverskudd fra driften	1 335,3	1 516,4	
Brutto investeringer	24 135,9	24 206,9	0,3 %
Prosent av driftsinntekter	13,3 %	12,7 %	
Investeringsinntekter	5 556,7	4 749,9	-14,5 %
Netto investeringer	18 579,2	19 456,9	4,7 %
Underskudd før lån	-8 424,8	-9 596,2	
Prosent av driftsinntekter	-4,6 %	-5,0 %	
Netto lånegjeld	114 257,5	130 286,6	14,0 %
Gjennomsnittlig avdragstid på lånene (vektet)		25,0 %	
Detaljer fra driftsregnskapet:			
Premieavvik inkl amortisering (minus betyr inntektsføring)	-971,0	-1 545,2	59,1 %
<i>Andel av innt</i>	-0,5 %	-0,8 %	
<i>(herav årets premieavvik, funksjon 170)</i>	-1 773,5	-2 378,1	34 %
<i>(herav amortisering, funksjon 171)</i>	802,6	833,0	4 %
Momskompensasjon investeringer	2 852,8	2 924,3	2,5 %
Andel av inntekter	1,6 %	1,5 %	
Momskompensasjon drift	3 627,6	3 794,9	4,6 %
Andel av inntekter	2,0 %	2,0 %	
Korr netto driftsresultat (for premieavvik/momskomp inv)	0,5 %	-0,2 %	
Korr netto driftsresultat i tillegg uten gevinst omløpsmidler	-0,4 %	-0,8 %	

3. Oslo kommune

Tallene for Oslo kommune viser at driftsinntektene vokser med 3,3 pst og driftsutgiftene med 4,9 pst (eksklusive avskrivninger med 4,5 pst). Dette fører til en svak svekkelse av brutto driftsresultat eksklusive avskrivninger fra 1,8 pst i 2009 til 0,6 pst i 2010.

Renter og avdrag netto som er en netto inntekt i Oslo går med nær 60 pst slik at det positive bidraget inn mot netto driftsresultat reduseres fra 1,4 pst i 2009 til 0,5 pst i 2010. Renteutgiftene stiger med nær 9 pst, mens renteinntektene inklusive eieruttak og utbytte faller med 6,3 pst. Avdragene øker med nær 26 pst.

Samlet fører dette til at netto driftsresultat faller fra 3,2 pst av driftsinntektene i 2009 til 1,1 pst i 2010. I Oslo fører pensjonsavsetningen (premieavvik og amortiseringen av tidligere års premieavvik) til en høyere inntektsføring i 2010 med enn i 2009. Fra 1,230 mrd. kr i 2009 til 1,316 mrd. kr (3,4 pst av driftsinntektene) i 2010. Investeringene i Oslo går ned med om lag 7,9 pst fra 4,30 mrd. kr i 2009 til 3,96 mrd. kr i 2010.

RESULTATER FRA KS REGNSKAPSUNDERSØKELSE 2010				
<i>(FRA KOSTRAREGNSKAP)</i>				
Oslo kommune				
Hovedtall mill.kr	År 2009	År 2010	Endring i pst	
Driftsinntekter	38 034,9	39 271,1	3,3 %	
Driftsutgifter	37 915,3	39 760,6	4,9 %	
<i>herav avskrivninger</i>	572,5	741,8	29,6 %	
Brutto driftsresultat	119,6	-489,5	-509,4 %	
Prosent av driftsinntekter	1,1 %	-1,2 %		
Brutto driftsresultat (ekskl avskrivninger)	692,0	252,3		
Prosent av driftsinntekter	1,8 %	0,6 %		
Finansinntekter (renter inkl utbytte og gevinst omløpsm)	1 750,2	1 640,4	-6,3 %	
<i>herav utbytte/eieruttak</i>	1 147,9	1 044,3	-9,0 %	
<i>gevinst finansielle omløpsmidler</i>	-	-		
Renteutgifter inklusive tap omløpsmidler	595,3	648,2	8,9 %	
<i>Herav tap finansielle omløpsmidler</i>	-	-		
Avdragsutg (netto)	619,4	778,6	25,7 %	
Utlån	18,2	18,3	0,9 %	
Netto renter og avdrag	-517,4	-195,3	-62,3 %	
Prosent av driftsinntekter	-1,4 %	-0,5 %		
Netto driftsresultat	1 209,4	447,6		
Prosent av driftsinntekter	3,2 %	1,1 %		
Regnskapsoverskudd fra driften	63,3	124,4		
Brutto investeringer	4 301,9	3 961,9	-7,9 %	
Prosent av driftsinntekter	11,3 %	10,1 %		
Investeringsinntekter	707,6	630,8	-10,9 %	
Netto investeringer	3 594,2	3 331,1	-7,3 %	
Underskudd før lån	-1 747,3	-2 086,5		
Prosent av driftsinntekter	-4,6 %	-5,3 %		
Netto lånegjeld (negativ er fordringer)	-12 184,0	-10 370,9	-14,9 %	
Detaljer fra driftsregnskapet:				
Premieavvik inkl amortisering (minus betyr inntektsføring)	-1 230,7	-1 316,3	7,0 %	
<i>Andel av innt</i>	<i>-3,2 %</i>	<i>-3,4 %</i>		
<i>(herav årets premieavvik, funksjon 170)</i>	<i>-1 521,8</i>	<i>-1 698,3</i>	11,6 %	
<i>(herav amortisering, funksjon 171)</i>	<i>291,2</i>	<i>382,0</i>	31,2 %	
Momskompensasjon investeringer	303,5	291,7	-3,9 %	
Andel av inntekter	0,8 %	0,7 %	-6,9 %	
Momskompensasjon drift	752,9	739,4	-1,8 %	
Andel av inntekter	2,0 %	1,9 %		
Korr netto driftsresultat (for premieavvik/momskomp inv)	-0,9 %	-3,0 %		
Korr netto driftsresultat i tillegg uten gevinst omløpsmidler	-0,9 %	-3,0 %		

4. Fylkeskommunene

Brutto driftsresultat

Driftsinntektene for 18 fylkeskommuner viser en vekst på 18,3 pst i forhold til 2009, mens driftsutgiftene eksklusive avskrivninger vokser med 12,9 pst. Dette gir en økning i brutto driftsresultat med 4,9 prosentpoeng – fra 5,9 % i 2009 til 10,2 pst i 2010. Som beskrevet under øker rammetilskuddene til fylkeskommunene sterkt i 2010 knyttet til forvaltningsreformen. Foruten dekning av utgifter knyttet til de nye driftsoppgavene, er det også tatt inn i driften statlige tilskudd knyttet til investeringer i fylkesveger. Denne rammeøkningen er alene på nær 1,6 mrd. kr. (tall for Oslo ikke tatt med). I tillegg ble de frie inntektene i budsjettopplegget for 2010 styrket med 0,95 mrd. kr (uten Oslo) knyttet til de nye samferdselsoppgavene i fylkeskommunene. Samlet kan slike driftsinntekter i 2010 utgjøre om lag 2 mrd. kr.

Netto renter og avdrag

Netto renter og avdrag som andel av driftsinntektene holder seg stabilt på 1,4 pst

Netto driftsresultat

Samlet øker netto driftsresultat med hele 4,2 prosentpoeng – fra 4,5 pst av netto driftsinntekter i 2009 til 8,7 pst for regnskap 2010.

Som forklart er det forvaltningsreformen som gjør at fylkeskommunene fra og med 2010 får et helt annet og nytt nivå på sine driftsinntekter og netto driftsresultat som ikke uten videre kan sammenliknes med 2009. Staten tilfører fylkeskommunene nær 2 mrd. kr over rammetilskuddene til mulig finansiering av investeringer. Hvis man korrigerer bort disse inntektene, kommer netto driftsresultat ned på et nivå på nær 5,4 pst. Dette nivået er mer direkte sammenlignbart med 4,5 pst fra 2009. Det må også bemerkes at skatteinntektene ble høyere enn forventet på slutten av året (nær 0,3 mrd. kr) noe som også fører til styrket netto driftsresultat.

Føring av premieavvik inkl amortisering utgjorde i 2009 for fylkeskommunene en inntektsføring på nær 0,3 mrd. kr (0,6 pst av driftsinntektene) og øker i 2010 til nær 0,5 mrd. kr (0,8 pst av driftsinntektene). Dette er også med på å styrke netto driftsresultat.

Føring av momskompensasjon på investeringer gir i tillegg økte driftsinntekter så lenge dette kommer i driftsregnskapet (flyttes først fra 2014 til investeringsregnskapet). I 2009 er det regnskapsført nær 1 mrd. kr, mens dette øker til nesten 1,2 mrd. kr i 2010 og utgjør 2,1 pst av driftsinntektene. Driftsmomsrefusjonen holder seg i begge årene på nivå 2,3 til 2,4 pst. For 2010 utgjør momskompensasjon drift om lag 1,4 mrd. kr.

Investeringer

Bruttoinvesteringene øker fra nær 6,6 mrd kr i 2009 til 11,4 mrd kr i 2010, det vil si med om lag 73 pst. Igjen er utviklingen preget av forvaltningsreformen og høy vekst i veginvesteringer. I 2009 ble det utgiftsført til fylkesveger på funksjon 720 og 721 om lag 1,5 mrd. kr. Etter at fylkene har overtatt mange av riksvegene er investeringsutgiftene kommet opp i 6,7 mrd. kr. Her er det også kommet med mange prosjekter som blir finansiert av bompenger slik at refusjonsinntekter knyttet til investeringene til fylkeskommunene stiger fra 900 mill. kr i 2009 til 3,4 mrd. kr i 2010. Veksten på nettoinvesteringene øker derfor "bare" med 40 pst.

Tallene fra undersøkelsen viser også et økende regnskapsoverskudd i fylkeskommunene fra 813 mill. kr i 2009 til 1446 mill. kr i 2010.

Underskudd for lån synker svakt fra 2,4 mrd kr til 1,7 mrd. kr.

For fylkeskommunene er det også bedt om opplysninger om avsetninger/bruk vedr internfinansiering i driftsregnskapet. Tallene under viser hvordan man foretatt disponeringen i 2010 i forhold til 2009:

	År 2009	År 2010	
	mill kr	mill kr	pst av driftsinnt
Netto driftsresultat	2 184,2	4 999,2	8,7 %
Tidligere års regnskapoverskudd	530,4	823,6	1,4 %
Avsetning (netto) til disposisjonsfond	-444,8	-995,8	-1,7 %
Avsetning (netto) til bundne fond	-714,9	-623,1	-1,1 %
Bruk av likviditetsreserve	28,3		
Overført til investeringsregnskapet	-770,1	-2 758,1	-4,8 %
Regnskapsmessig overskudd (1+2-3-4-5)	-813,0	-1 445,8	-2,5 %

Det skjer en markert økning av overføringer fra driften til investeringsregnskapet fra 2009 til 2010. Fra et nivå på nær 770 mill. kr i 2009 øker dette til 2,76 mrd. kr i 2010. Dette kan forklares blant annet med de økte statsoverføringene tiltenkt investeringsoppgaver i inntektssystemet samt krav om å sette av minst 20 pst av momsrefusjonsinntektene knyttet til investeringer som føres i driften i 2010. Også disposisjonsfond styrkes med nær 1 mrd. kr i 2010. Det settes av ubrukte øremerkede statstilskudd med mer for nær 623 mill. kr.

Lånegjelden i fylkeskommunene øker fortsatt. Netto lånegjeld øker fra 21,5 mrd.kr i 2009 til 25,86 mrd. kr i 2010, det vil si med 20,3 pst.

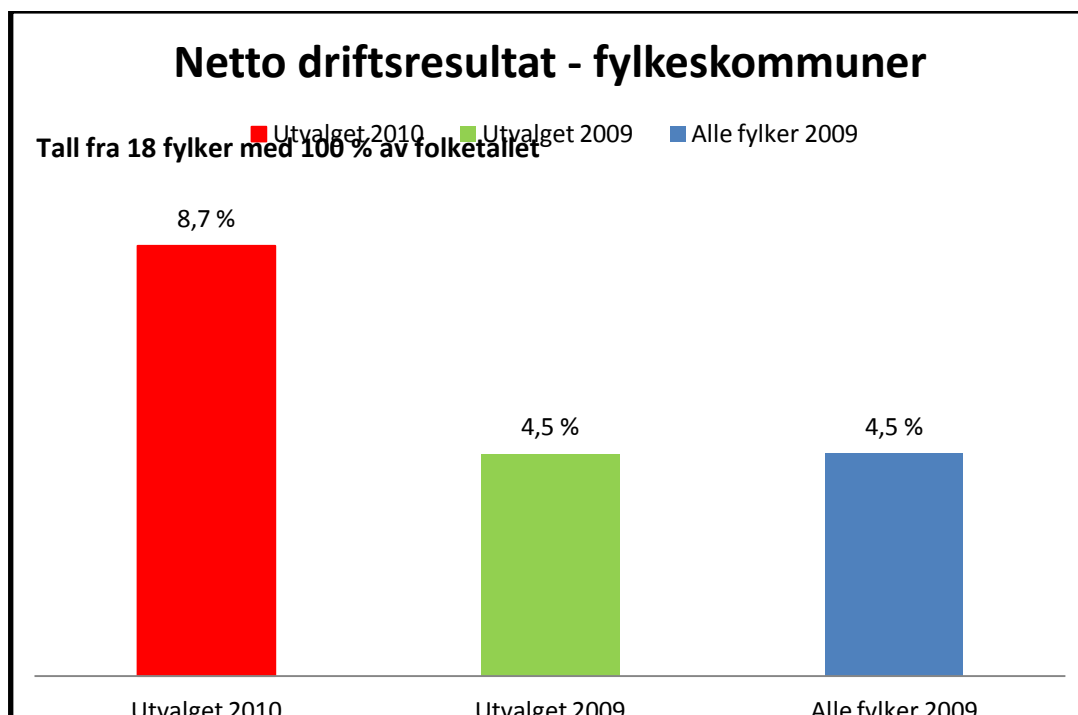
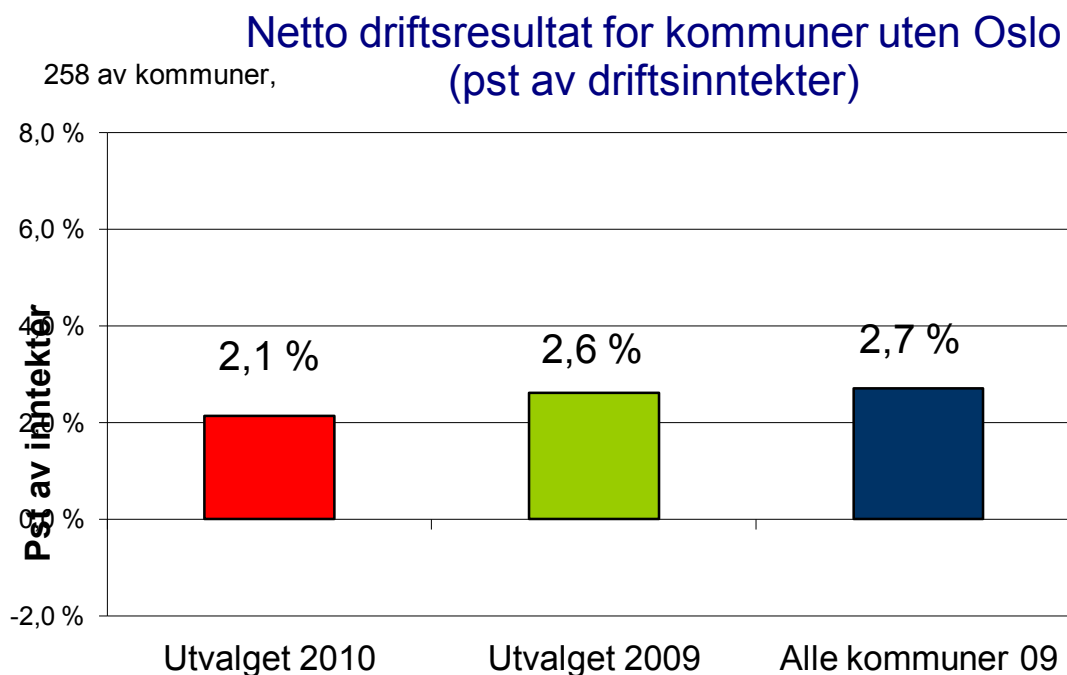
RESULTATER FRA KS REGNSKAPSUNDERSØKELSE 2010

(FRA KOSTRAREGNSKAP)

Fylkeskommuner

<i>Antall fylkeskommuner med svar:</i>	18	<i>Andel folketall:</i>	100,0 %
Hovedtall - mill.kr	År 2009	År 2010	Endring i pst
Driftsinntekter	48 534,7	57 396,8	18,3 %
Driftsutgifter	47 402,7	53 544,5	13,0 %
herav fylkesveger (funksjon 720/721)	2 476,4	5 896,4	138,1 %
avskrivninger	1 725,8	1 977,2	14,6 %
Brutto driftsresultat	1 132,0	3 852,3	
Prosent av driftsinntekter	2,3 %	6,7 %	
Brutto driftsresultat ekskl avskrivninger	2 857,9	5 829,5	
Prosent av driftsinntekter ekskl avskr	5,9 %	10,2 %	
Finansinntekter (renter inkl utbytte og gevinst omløpsm)	1 408,6	1 472,0	4,5 %
herav utbytte/eieruttak	674,1	707,0	4,9 %
gevinst finansielle omløpsmidler	12,6	73,5	482,5 %
Renteutgifter inklusive tap omløpsmidl	990,1	1 005,5	1,6 %
herav tap på finansielle omløpsmidler	3,2	3,5	
Renter netto	-418,5	-466,5	11,5 %
Avdragsutg (netto)	1 092,2	1 296,8	18,7 %
Utlån	-	-	
Netto renter og avdrag	673,7	830,3	23,2 %
Prosent av driftsinntekter	1,4 %	1,4 %	
Netto driftsresultat	2 184,2	4 999,2	
Prosent av driftsinntekter	4,5 %	8,7 %	
"Oppgavekorrigert netto driftsresultat" hvor det trekkes ut rammetilkuddet med 1,8 mrd kr + 0,5 mrd kr mot veginvesteringer		2 699,2	4,9 %
Antall fylkeskommuner med negativt netto driftsresultat:	-	-	
Antall i pst:	0 %	0 %	
Regnskapsoverskudd på driften	813,0	1 446,5	
Brutto investeringer	6 594,6	11 406,9	73,0 %
Prosent av driftsinntekter	13,6 %	19,9 %	
herav fylkesveger (funksjon 720/721)	1 497,6	6 715,0	348,4 %
Investeringsinntekter	903,0	3 412,6	277,9 %
Netto investeringer	5 691,6	7 994,3	40,5 %
Underskudd før lån	-2 415,2	-1 698,4	-29,7 %
Prosent av driftsinntekter	-5,0 %	-3,0 %	
Netto lånegjeld	21 492,3	25 860,9	20,3 %
Gjennomsnittlig avdragstid på lånene (vektet)		24,2	år
Detaljer fra driftsregnskapet:			
Premieavvik (minus betyr inntektsføring)	-302,9	-477,5	57,7 %
Andel av innt	-0,6 %	-0,8 %	33,3 %
(herav årets premieavvik)	-474,5	-686,6	44,7 %
(herav amortifisering)	171,6	209,1	21,8 %
Momskompensasjon fra investeringer (art 728)	982,2	1 180,4	20,2 %
<i>Andel av driftsinnt</i>	<i>2,0 %</i>	<i>2,1 %</i>	
Momskompensasjon fra driften (art 729)	1 139,3	1 387,2	21,8 %
<i>Andel av driftsinnt</i>	<i>2,3 %</i>	<i>2,4 %</i>	
Korr netto driftsresultat (for premieavvik/momskomp inv)	1,9 %	5,8 %	
Korr netto driftsresultat i tillegg uten gevinst omløpsmidler	1,8 %	5,7 %	

VEDLEGG 1



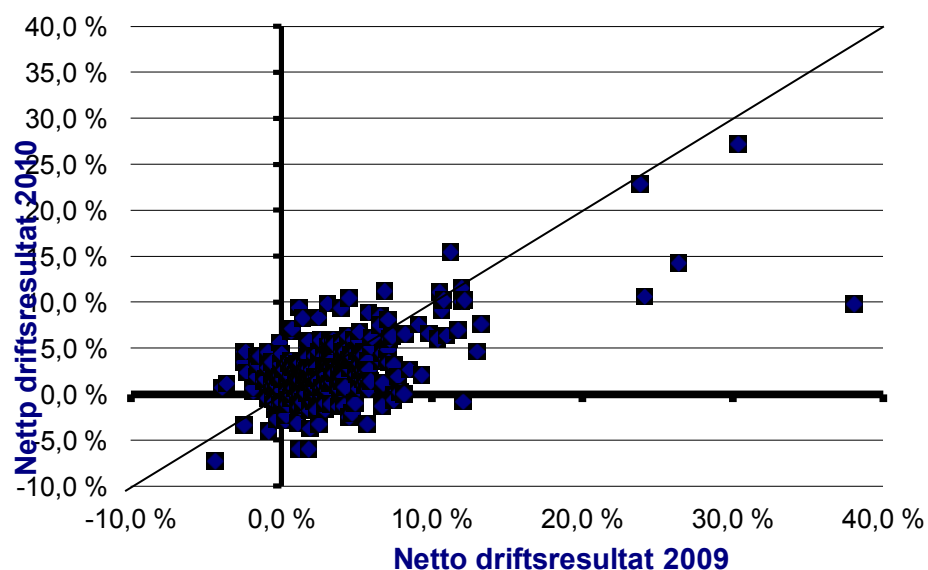
Brutto driftsresultat fordelt etter innbyggertall					
	Antall totalt av kommuner	År 2009		År 2010	Svar
		Alle kommuner	Utvalget	Utvalget	
Kommuner 0 - 2000 innb	95	6,4 %	6,8 %	5,3 %	51
Kommuner 2000 - 5000 innb	141	6,8 %	6,7 %	6,1 %	70
Kommuner 5000 - 10000 innb	88	5,4 %	5,4 %	6,1 %	55
Kommuner 10000 - 20000 innb	55	5,2 %	5,2 %	5,6 %	46
Kommuner 20000 - 40000 innb	32	4,5 %	4,3 %	4,5 %	20
Kommuner over 40000 innb	18	4,2 %	4,4 %	4,9 %	16
Alle	429	5,0 %	4,9 %	5,2 %	258
Netto driftsresultat fordelt etter innbyggertall					
	År 2009		År 2010	År 2010 1)	
	Alle kommuner	Utvalget	Netto driftsres for utvalget	Netto drifts for komm med renteutg	Netto drifts for komm med renteinnt
Kommuner 0 - 2000 innb	5,5 %	6,0 %	3,5 %	3,6 %	-0,7 %
Kommuner 2000 - 5000 innb	3,7 %	4,2 %	3,0 %	2,2 %	7,2 %
Kommuner 5000 - 10000 innb	2,4 %	2,6 %	2,9 %	2,8 %	5,9 %
Kommuner 10000 - 20000 innb	2,1 %	2,2 %	2,3 %	2,4 %	1,7 %
Kommuner 20000 - 40000 innb	2,1 %	1,4 %	1,0 %	1,0 %	#DIV/0!
Kommuner over 40000 innb	2,6 %	2,7 %	2,0 %	1,9 %	6,5 %
Alle	2,7 %	2,6 %	2,1 %	2,0 %	4,6 %
Andel av kommunene:				89 %	11 %
Tall for 2009 - alle kommuner:				2,5 %	4,8 %
1) Her er kommunene fordelt etter de som har netto renteutgifter og netto renteinntekter.					
Brutto investeringer fordelt etter innbyggertall					
	År 2010			Alle kommuner	
	Andel	1000 kr	%-end 09 til 10	Andel	1000 kr
Kommuner 0 - 2000 innb	3,0 %	722 550	18,2 %	2,5 %	611 214
Kommuner 2000 - 5000 innb	10,1 %	2 445 464	20,4 %	8,4 %	2 030 950
Kommuner 5000 - 10000 innb	11,9 %	2 888 253	4,3 %	11,5 %	2 768 987
Kommuner 10000 - 20000 innb	20,1 %	4 870 066	13,5 %	17,8 %	4 289 870
Kommuner 20000 - 40000 innb	15,9 %	3 848 489	-0,8 %	16,1 %	3 881 202
Kommuner over 40000 innb	39,0 %	9 432 029	-10,6 %	43,7 %	10 553 675
Alle	100,0 %	24 206 851	0,3 %	100,0 %	24 135 898

Brutto driftsresultat fordelt etter landsdeler					
	Antall 2009	År 2009		År 2010	
		Alle kommuner	Utvalget	Utvalget	Antall
Østlandet	141	4,8 %	5,0 %	5,3 %	95
Agder/Rogaland	56	3,8 %	3,7 %	3,6 %	31
Vestlandet	95	4,0 %	3,2 %	4,0 %	60
Trøndelag	49	7,4 %	7,7 %	8,4 %	31
N-Norge	88	7,0 %	7,4 %	7,0 %	41
I alt	429	5,0 %	4,9 %	5,2 %	258

Netto driftsresultat fordelt etter landsdeler					
	Alle kommuner	År 2009		År 2010	
		Utvalget	Utvalget	Utvalget	Utvalget
Østlandet		2,5 %	2,4 %	2,0 %	
Agder/Rogaland		3,1 %	2,9 %	1,5 %	
Vestlandet		2,3 %	2,0 %	2,0 %	
Trøndelag		3,8 %	4,0 %	4,0 %	
N-Norge		2,5 %	2,6 %	2,1 %	
I alt		2,7 %	2,6 %	2,1 %	

Brutto investeringsutgifter fordelt etter landsdeler			
	År 2010		
	1000 kr	%-end 09 til 10	
Østlandet	8 470 975	-4,6 %	
Agder/Rogaland	5 432 545	5,1 %	
Vestlandet	5 181 968	0,2 %	
Trøndelag	2 811 017	3,3 %	
N-Norge	2 310 346	5,4 %	
I alt	24 206 851	0,3 %	

Netto driftsresultat i 2009 og 2010 i pst av inntekter. Tall for 259 kommuner



Vedlegg c)

BUDSJETTUNDERSØKELSE 2011 – KOMMUNENE

MER TIL TJENESTER, MINDRE TIL INVESTERINGER OG VEDLIKEHOLD

Fire av fem kommuner budsjetterer med positivt netto driftsresultat i 2011, men bare drøyt en av ti over anbefalt nivå på 3 pst. Nær halvparten av kommunene budsjetterer med et lavere resultat i 2011 i forhold til forventede resultater i 2010, samtidig som tjenestetilbudet fortsatt bygges ut innenfor barnevern, pleie og omsorg og barnehager. For skolesektoren er det klar økning i bruk av midler, særlig i større kommuner. Det kan ha sammenheng med økt barnetall i disse kommunene. Et klart flertall av kommunene planlegger med uendret antall elever per undervisningsårsverk.

Vedlikeholdsinnsetningen planlegges noe redusert i 2011 i forhold til 2010.

Investeringsaktiviteten ser ut til å bli klart redusert i forhold til 2010; over halvparten av kommunene sier de vil redusere investeringene. 60 pst av investeringene lånefinansieres (landssnitt). Nesten 40 pst av kommunene fører mellom 80 og 100 pst av momskompensasjonen på investeringer tilbake til investeringsregnskapet i 2011.

KS' budsjettundersøkelse for 2011 er en kartlegging av endringer fra 2010 til 2011 som kommunene har lagt opp til i henhold til kommunestyrets budsjettvedtak for 2011. I alt 281 kommuner har svart på undersøkelsen. 75 pst av befolkningen bor i disse kommunene. I besvarelsene er kommunene bedt om å oppgi reelle endringer i svarene, dvs. endring utenom pris- og kostnadsjustering.

NETTO DRIFTSRESULTAT

Netto driftsresultat er en indikator på den økonomiske balansen i kommunesektoren. Det viser årets driftsoverskudd etter at renter og avdrag er betalt, og hva kommuner og fylkeskommuner sitter igjen med til avsetninger og investeringer. Det tekniske beregningsutvalget for kommunal og fylkeskommunal økonomi (TBU) anbefaler at samlet netto driftsresultat for kommunesektoren over tid, er på minst 3 prosent av driftsinntektene for at sektoren skal ha en bærekraftig økonomi.

Nivå på netto driftsresultat i 2011

Budsjettert netto driftsresultat i 2011 i prosent av totale driftsinntekter.

Alternativer	Andel av kommunene i undersøkelsen (pst)		Svar vektet ifht andel innbyggere (pst)	
	2010	2011	2010	2011
Positivt på eller over 3 pst	13 %	13 %	22 %	23 %
Positivt under 3 pst	68 %	67 %	68 %	68 %
Negativt	19 %	20 %	10 %	9%

Totalt antall kommuner som har svart: 281

Budsjettert endring i netto driftsresultat i 2010

Endring i budsjettert netto driftsresultat i 2011 i prosent av totale driftsinntekter sammenlignet med anslag for netto driftsresultat i pst av totale driftsinntekter i 2010.

Alternativer	Andel av kommunene i undersøkelsen (pst)		Svar vektet ifht andel innbyggere (pst)	
	2010	2011	2010	2011
Økt	34 %	38 %	49 %	44 %
Uendret	23 %	18 %	20 %	10 %
Redusert	43 %	44 %	31 %	46 %

Totalt antall kommuner som har svart: 280

BARNEHAGE

Endring i barnehagesektoren i 2011 sammenlignet med bruk av kommunale midler i 2010.

Alternativer	Andel kommuner (pst)	Svar vektet ifht innbyggere (pst)
Økte midler	35 %	55 %
Uendrede midler	42 %	26 %
Reduserte midler	23 %	19 %

Totalt antall kommuner som har svart: 278

SKOLE

Endring på skolesektoren i 2011 sammenlignet med bruk av midler i 2010 (ut over økt timetall).

Alternativer	Antall kommuner (pst)	Svar vektet ifht innbyggere (pst)
Økte midler	26 %	48 %
Uendrede midler	32 %	22 %
Reduserte midler	42 %	30 %

Totalt antall kommuner som har svart: 275

Endring i antall elever per undervisningsårsverk i 2011 sammenlignet med 2010.

Alternativer	Antall kommuner (pst)	Svar vektet ifht innbyggere (pst)
Færre elever per undervisningsårsverk	14 %	8 %
Uendret antall elever per undervisningsårsverk	61 %	67 %
Flere elever per undervisningsårsverk	25 %	25 %

Totalt antall kommuner som har svart: 278

Endringer i antall kommunale grunnskoler i 2011

Alternativer	Antall kommuner (pst)	Svar vektet ifht innbyggere (pst)
Flere skoler	0 %	16 %
Uendret antall skoler	93 %	78 %
Færre skoler	7 %	5 %

Totalt antall kommuner som har svart: 280

PLEIE- OG OMSORG

Endring på pleie- og omsorgssektoren i 2010 sammenlignet med bruk av midler i 2009.

Alternativer	Antall kommuner (pst)	Svar vektet ifht innbyggere (pst)
Økte midler	43 %	45 %
Uendrede midler	29 %	37 %
Reduserte midler	28 %	17 %

Totalt antall kommuner som har svart: 278

Endring i antall sykehjemsplasser i 2011 sammenlignet med 2010.

Alternativer	Andel av kommunene (pst)	Svar vektet ifht innbyggere (pst)
Flere plasser	13 %	19 %
Uendret antall plasser	77 %	72 %
Færre plasser	10 %	8 %

Totalt antall kommuner som har svart: 275

Endring i antall omsorgsboliger i 2011 sammenlignet med 2010.

Alternativer	Andel av kommunene (pst)	Svar vektet ifht innbyggere (pst)
Flere omsorgsboliger	23 %	25 %
Uendret antall omsorgsboliger	74 %	74 %
Færre omsorgsboliger	3 %	1 %

Totalt antall kommuner som har svart: 263

Endring i antall årsverk i pleie og omsorg i 2011 sammenlignet med 2010.

Alternativer	Andel av kommunene (pst)	Svar vektet ifht innbyggere (pst)
Flere årsverk	31 %	36 %
Uendret antall årsverk	44 %	49 %
Færre årsverk	25 %	14 %

Totalt antall kommuner som har svart: 268

Dekningsgrad (DG) ved planlagt antall årsverk i pleie og omsorg i 2011 sammenlignet med DG i 2009

Alternativer	Andel av kommunene (pst)	Svar vektet ifht innbyggere (pst)
Økt dekningsgrad	22 %	25 %
Uendret dekningsgrad	56 %	63 %
Redusert dekningsgrad	22 %	12 %

Totalt antall kommuner som har svart: 156

KULTUR- OG FRITIDSTILBUD

Endring i midler til kultur- og fritidstilbud i 2010 sammenlignet med bruk av midler i 2009.

Alternativer	Andel av kommunene (pst)	Svar vektet ifht innbyggere (pst)
Økte midler	20 %	21 %
Uendrede midler	53 %	58 %
Reduserte midler	27 %	21 %

Totalt antall kommuner som har svart: 274

BARNEVERN

Endring på barnevernsområdet i 2010 sammenlignet med bruk av midler i 2009.

Alternativer	Andel kommuner (pst)	Svar vektet ifht innbyggere (pst)
Økte midler	49 %	43 %
Uendrede midler	42 %	32 %
Reduserte midler	9 %	25 %

Totalt antall kommuner som har svart: 275

Hva er årsakene til at kommunen øker midlene på barnevernsområdet? (flere svar mulig)

Alternativer	Andel kommuner (pst)	Svar vektet ifht innbyggere (pst)
Økt antall barn i med tiltak	47 %	57 %
Økte midler per barn	13 %	17 %
Kun økt forventet øremerket tilskudd fra staten	11 %	13 %
Både økt forventet tilskudd og økte egne midler	29 %	13 %

Totalt antall kommuner som har svart: 134 svar med 180 alternativer

Hva er årsakene til at kommunen reduserer midlene på barnevernsområdet?

Alternativer	Andel kommuner (pst)	Svar vektet ifht innbyggere (pst)
Redusert antall barn i målgruppen	21 %	2 %
Reduserte midler per barn	39 %	98 %
Både redusert antall barn og reduserte midler per barn	39 %	0 %

Totalt antall kommuner som har svart: 27 svar med 38 alternativ

ØKONOMISK SOSIALHJELP

Endring i økonomisk sosialhjelp i 2011 sammenlignet med bruk av midler i 2010.

Alternativer	Andel kommuner (pst)	Svar vektet ifht innbyggere (pst)
Økte midler	27 %	28 %
Uendrede midler	56 %	58 %
Reduserte midler	17 %	14 %

Totalt antall kommuner som har svart: 276

Nivå på de kommunale sosialhjelpssatsene i forhold til de statlige veiledende satsene for 2010.

Alternativer	Andel kommuner (pst)	Svar vektet ifht innbyggere (pst)
Høyere enn de statlige satsene	4 %	26 %
På samme nivå som de statlige satsene	82 %	66 %
Lavere enn de statlige satsene	7 %	6 %
Kommunen bruker individuell behovsprøving	4 %	1 %
Annet	4 %	1 %

Totalt antall kommuner som har svart: 276

VEDLIKEHOLD

Endring i vedlikehold av bygningsmassen i 2011 sammenlignet med bruk av midler i 2010.

Alternativer	Andel kommuner (pst)	Svar vektet ifht innbyggere (pst)
Økte midler	22 %	26 %
Uendrede midler	53 %	42 %
Reduserte midler	25 %	32 %

Totalt antall kommuner som har svart: 277

Endring i vedlikehold av kommunale veger i 2011 sammenlignet med bruk av midler i 2010.

Alternativer	Andel kommuner (pst)	Svar vektet ifht innbyggere (pst)	Svar vektet i forhold til km vei
Økte midler	22 %	13 %	19
Uendrede midler	54 %	69 %	57
Reduserte midler	24 %	19 %	24

Totalt antall kommuner som har svart: 278

INVESTERINGER

Endring i investeringer i 2011 sammenlignet med forventet bruk av midler i 2010.

Alternativer	Andel kommuner (pst)	Svar vektet ifht innbyggere (pst)
Økte midler	44 %	32 %
Uendrede midler	12 %	15 %
Reduserte midler	44 %	53 %

Totalt antall kommuner som har svart: 278

Hvor stor andel, i pst, utgjør investeringer av samlede driftsinntekter i 2011

Alternativer	Andel kommuner (pst)	Svar vektet ifht innbyggere (pst)
0 – 5 prosent av inntektene	21 %	10 %
6 – 10 prosent av inntektene	31 %	26 %
11 – 15 prosent av inntektene	17 %	32 %
16 – 20 prosent av inntektene	14 %	29 %
21 – 25 prosent av inntektene	5 %	3 %
Mer enn 25 prosent av inntektene	11 %	4 %

Totalt antall kommuner som har svart:

Hvor stor andel av investeringene er beregnet lånefinansiert i 2011

Alternativer	Andel kommuner (pst)	Svar vektet ifht innbyggere (pst)
0 – 25 prosent av investeringene	11 %	16 %
26 – 50 prosent av investeringene	9 %	20 %
51 – 75 prosent av investeringene	26 %	24 %
Mer enn 75 pst av investeringene	54 %	40 %

Totalt antall kommuner som har svart:

Hvor stor andel av momsrefusjon på investeringene beregnes tilbakeført til investeringsregnskapet i 2011?

Alternativer	Andel kommuner (pst)	Svar vektet iht innbyggere (pst)
0 – 19 prosent av inntektene	6 %	2 %
20 – 39 prosent av inntektene	1 %	1 %
40 – 59 prosent av inntektene	49 %	58 %
60 – 79 prosent av inntektene	8 %	3 %
80 pst eller mer av inntektene	39 %	37 %

Totalt antall kommuner som har svart:

BUDSJETTUNDERSØKELSE 2011 – FYLKESKOMMUNENE

21.01.2011

VEKST HOS FYLKESKOMMUNENE

HOVEDTREKK FRA BUDSJETTUNDERSØKELSEN 2011

- Flertallet forventer redusert netto driftsresultat (12 fk.)
- Flertallet forventer netto driftsresultat på 3 pst eller mer (13 fk.)
- Midlene til videregående opplæring øker i 11 fk.
- Midlene til vedlikehold og drift av bygg er uendret i 13 fk.
- Nye driftskontrakter for fylkesveiene har medført økte utgifter for 16 av fylkeskommunene (som står for 89 pst av veilengden i km)

KS' budsjettundersøkelse for 2011 er en kartlegging av endringer fra 2010 til 2011 som følge av fylkeskommunenes budsjettvedtak for 2011. Alle fylkeskommunene har svart på undersøkelsen. Fylkeskommunene ble bedt om å oppgi reelle endringer, dvs. endringer utenom generell lønns- og prisjustering. I de to første tabellene (netto driftsresultat) og den siste (lånefinansiering av investeringer) er tallene for Oslo tatt ut, da disse er inkludert i undersøkelsen for kommunene. I de øvrige tabellene inngår alle fylkeskommuner inkl. Oslo.

NETTO DRIFTSRESULTAT

Netto driftsresultat er en indikator på den økonomiske balansen i kommunesektoren. Den viser årets driftsoverskudd etter at renter og avdrag er betalt, og uttrykker hva kommuner og fylkeskommuner sitter igjen med til avsetninger og investeringer. Det tekniske beregningsutvalget for kommunal og fylkeskommunal økonomi (TBU) anbefaler at over tid bør netto driftsresultat for kommunesektoren under ett være på om lag 3 prosent av driftinntektene.

Nivå på netto driftsresultat i 2011

Budsjettert netto driftsresultat i prosent av totale driftsinntekter. Ekskl. Oslo.

Alternativer	Andel av fylkeskommunene (pst)		Svar vektet ift andel innbyggere (pst)	
	2010	2011	2010	2011
Positivt på eller over 3 pst	50 %	72 %	61 %	72 %
Positivt under 3 pst	44 %	28 %	34 %	28 %
Negativt	6 %	0 %	6 %	0 %

Antall fylkeskommuner som har svart: 18

Budsjettert endring i netto driftsresultat fra 2010 til 2011

Endring i budsjettert netto driftsresultat (i pst av totale driftsinntekter) sammenlignet med anslag på netto driftsresultat året før. Ekskl. Oslo.

Alternativer	Andel av fylkeskommunene (pst)		Svar vektet ift andel innbyggere (pst)	
	2010	2011	2010	2011
Økt	67 %	22 %	74 %	26 %
Uendret	11 %	11 %	9 %	13 %
Redusert	22 %	67 %	18 %	61 %

Antall fylkeskommuner som har svart: 18

VIDEREGÅENDE OPPLÆRING

Endring i videregående opplæring i 2011 sammenlignet med forventet bruk av midler i 2010.

Alternativer	Andel av fylkeskommunene (pst)	Svar vektet ift andel innbyggere (pst)
Økte midler	58 %	60 %
Uendrede midler	16 %	16 %
Reduserte midler	26 %	24 %

Antall fylkeskommuner som har svart: 19

Årsaker til økningen i midlene til videregående opplæring i 2011 sammenlignet med 2010. (Flere svar er mulig)

Alternativer	Fordeling av svar (pst)
Økt antall elever/lærlinger	38 %
Økt satsing på kompetanseutvikling	33 %
Voksenopplæring	0 %
Redusert antall elever pr undervisningsårsverk	0 %
Annet	29 %

Antall fylkeskommuner som har svart: 11

Årsaken til reduksjonen i midlene til videregående opplæring i 2011 sammenlignet med 2010. (Flere svar er mulig)

Alternativer	Fordeling av svar (pst)
Redusert antall elever/lærlinger	50 %
Økt antall elever per undervisningsårsverk	25 %
Redusert satsing på kompetanseutvikling	0 %
Annet	25 %

Antall fylkeskommuner som har svart: 5

KOLLEKTIVTRANSPORT

Endring av tilskudd til kollektivtransporten i 2011 sammenlignet med forventet bruk av midler i 2010.

Alternativer	Andel av fylkeskommunene (pst)	Svar vektet ifht andel innbyggere (pst)
Økte midler	42 %	44 %
Uendrede midler	47 %	42 %
Reduserte midler	11 %	14 %

Antall fylkeskommuner som har svart: 19

Angi årsaken(e) til økningen av tilskuddet til kollektivtransporten i 2011 (flere svar er mulig)

Alternativer	Fordeling av svar (pst)
Økt antall reisende (ekskl. skoleskyssordning)	6 %
Økt antall elever i skoleskyssordning	19 %
Bedret tilbud (flere ruter etc.)	19 %
Økte kostnader (utover generell lønns- og prisvekst) for samme tilbud	25 %
Lavere reelle takster	25 %
Annet	6 %

Antall fylkeskommuner som har svart: 8

Angi årsaken(e) til reduksjonen av tilskudd til kollektivtransporten i 2011 (flere svar er mulig)

Alternativer	Fordeling av svar (pst)
Prisøkning utover generell lønns- og prisvekst	0 %
Redusert antall elever i skoleskyssordning	0 %
Redusert tilbud (færre ruter etc)	0 %
Lavere reelle kostnader for tilbudet	50 %
Annet	50 %

Antall fylkeskommuner som har svart: 2

FYLKESVEGSEKTOREN

Endring i midler til drift og vedlikehold på fylkesvegsektoren i 2011 sammenlignet med forventet bruk av midler i 2010.

Alternativer	Andel av fylkeskommunene (pst)	Svar vektet ift andel innbyggere (pst)	Svar vektet ift km veilengde (pst)
Økte midler	37 %	39 %	40 %
Uendrede midler	47 %	46 %	44 %
Reduserte midler	16 %	15 %	16 %

Antall fylkeskommuner som har svart: 19

Angi årsaken(e) til økte midler til fylkesvegsektoren i 2011. (Flere svar er mulig)

Alternativer	Fordeling av svar (pst)
Bedret vedlikehold og drift	45 %
Økt andel fastdekke	27 %
Økte midler til trafikksikkerhet	9 %
Annet	18 %

Antall fylkeskommuner som har svart: 7

Angi årsaken(e) til reduserte midler til fylkesvegsektoren i 2011. (Flere svar er mulig)

Alternativer	Fordeling av svar (pst)
Redusert vedlikehold	0 %
Annet	100 %

Antall fylkeskommuner som har svart: 3

Reell endring i bevilgninger til fylkesveger i 2011 sammenlignet med 2010.

Alternativer	Andel av fylkeskommunene (pst)	Svar vektet ift andel innbyggere (pst)	Svar vektet ift km veilengde (pst)
10 pst eller mer	16 %	18 %	17 %
5-9 pst	16 %	12 %	10 %
1-4 pst	16 %	18 %	20 %
Ingen endring	47 %	46 %	44 %
Redusert	5 %	5 %	9 %

Antall fylkeskommuner som har svart: 19

Hvilken endring har nye driftskontrakter for fylkesvegene medført?

Alternativer	Andel av fylkeskommunene (pst)	Svar vektet ift andel innbyggere (pst)	Svar vektet ift km veilengde (pst)
Økte utgifter (utover generell lønns- og prisv.)	84 %	86 %	89 %
Ingen endring	16 %	14 %	11 %
Reduserte utgifter (utover generell lønns- og prisv.)	0 %	0 %	0 %

Antall fylkeskommuner som har svart: 19

TANNHELSE

Endring på tannhelsesektoren i 2011 sammenlignet med forventet bruk av midler i 2010.

Alternativer	Andel av fylkeskommunene (pst)	Svar vektet ift andel innbyggere (pst)
Økte midler	37 %	43 %
Uendrede midler	53 %	49 %
Reduserte midler	10 %	8 %

Antall fylkeskommuner som har svart: 19

BYGG - DRIFT OG VEDLIKEHOLD

Endring i vedlikehold av bygningsmassen i 2011 sammenlignet med forventet bruk av midler i 2010.

Alternativer	Andel av fylkeskommunene (pst)	Svar vektet ift andel innbyggere (pst)
Økte midler	16 %	10 %
Uendrede midler	68 %	70 %
Reduserte midler	16 %	20 %

Antall fylkeskommuner som har svart: 19

INVESTERINGER

Andel av brutto investeringer i 2011 som er lånefinansiert. Ekskl. Oslo

Alternativer	Andel av fylkeskommunene (pst)	Svar vektet ift andel innbyggere (pst)
Under 25 pst	17 %	20 %
25-49 pst	28 %	31 %
50-74 pst	33 %	30 %
75 pst og over	22 %	18 %

Antall fylkeskommuner som har svart: 18

Vedlegg d)

Oversikt bilaterale samarbeidsavtaler i konsultasjonsordningen per januar 2011

Avtaler om velferdstjenester (kvalitet/tjenesteutvikling)		Parter	Inngått	Utløper/status	Første avtale inngått
1	Avtale om utvikling av barnevernsområdet	BLD og KS	19.08.2008	Prosess om reforhandling pågår	2005
2	Avtale om kvalitetsutvikling i helse- og omsorgstjenestene	HOD og KS	21.09.2006	Midlertidig forlenget	2003
3	Samarbeidsavtale om boligsosialt arbeid	KRD samordn. (AD, HOD, BLD, JD) og KS	24.09.2007	Prosess om reforhandling pågår	2005
Avtaler om samhandling mellom ulike deler av forvaltningen					
4	Avtale om bosetting av flyktninger i kommunene	JD, BLD og KS	15.05.2007	Avtalen har løpt ut, men vil vurderes reforhandlet når forslag til ny bosettingsordning for flyktninger er vurdert (jf. omtale i kap. 7.3).	2004
5	Nasjonal rammeavtale om samhandling på helse- og omsorgsområdet	HOD og KS	21.06.2007	Midlertidig forlenget	
6	Samarbeidsavtale om styrket samarbeid NAV og utdanningsmyndighetene i k/fk**	AD og KS	02.05.2007	Midlertidig forlenget	
Avtaler om samfunnsutvikling					
	Samarbeidsavtale om landbruks- og næringsutvikling i kommunesektoren	LMD og KS	01.01.2010	31.12.2012	2006

Områder der partene vurderer om det skal inngås nye avtaler

Samarbeidsavtale på kunnskapsområdet	KD og KS		Avklares i løpet av april 2011	
Ny rammeavtale NAV	AD og KS			

Vedlegg e) Oversikt over kostnadsberegningssaker konsultasjonsåret 2011

Sak	Oppmeldt
Helse- og omsorgsdepartementet	
Økt finansieringsansvar for kommunene for private fysioterapeuter med driftsavtale med kommunene	3. møte 2008
Brukerstyrt personlig assistanse (BPA)	4. møte 2007
Samhandlingsreformen - utskrivingsklare pasienter - kommunal medfinansiering ved innleggelser - døgnplasser i kommunene	2. møte 2010 4. møte 2010 1. møte 2011
Kunnskapsdepartementet	
Arbeidsdepartementet	
Barne- og likestillingsdepartementet	
Justis- og politidepartementet	
Nødnett	2. møte 2007
Kommunal- og regionaldepartementet	
Miljøverndepartementet	

Vedlegg f) Oversikt over løpende saker konsultasjonsåret 2011

Tabellen gir en oversikt over saker det kan være aktuelt å omtale i løpet av konsultasjonsåret 2010. Oversikten revideres fortløpende av sekretariatet for konsultasjonsordningen og vurderingen av sakene er derfor foreløpig. Oversikten er satt sammen av innspill både fra KS og departementene, og det er pt. ikke avgjort om departementene vil ta opp alle sakene i konsultasjonsammenheng. I enkelte tilfeller vil det være KS som tar initiativ til å ta opp saker.

Sak	Tidligere behandlet	Videre behand.	Ansvar
Kostnadsberegninger 4 tidspunkter for oppmelding. Aktuelle områder for involvering av KS vurderes fortløpende.		Alle møtene	Alle
Samarbeidsavtaler <ul style="list-style-type: none"> • Helse og omsorg • Boligsosialt arbeid (reforhandling pågår) • Landbruks- og næringsutvikling • Barnevern (reforhandling pågår) • Bosetting av flyktninger • Landbruks- og næringsutvikling • Styrket samarbeid NAV og utdanningsmyndighetene i k/fk • Rammeavtale om samhandling på helse- og omsorgsområdet 		Primært 3. møte 4.møte	KRD, KS og berørte dep.
Helse- og omsorgsdepartementet			
Omsorgsplan 2015 med bl.a. følgende delplaner: - Kompetanseløftet 2015 og 12 000 årsverk - Investeringer sykehjem og omsorgsboliger - Demensplan 2015 -Legebemanning i sykehjem	2006, 2007, 2008, 2009	2. møte 4. møte	HOD
Psykisk helse i kommunene	2005–2010		HOD
Oppfølging av St.meld. nr. 35 (2006-2007) om offentlig tannhelse			HOD
Rusfeltet	2008, 2009, 2010		HOD
Ny lov om kommunale helse- og omsorgstjenester	2010	2.møte	HOD
Ny lov om folkehelse	2010	2. møte	HOD
Samhandlingsreformen	2009, 2010	2. møte 4. møte	HOD
Norsk helsenett			HOD

Sak	Tidligere behandlet	Videre behand.	Ansvar
Forskrift om vederlag for opphold i institusjon			HOD
Fornyings-, kirke og administrasjonsdepartementet			
Rentekompensasjon kirkebygg		4. møte	
Kunnskapsdepartementet			
<ul style="list-style-type: none"> • Overgangen til rammefinansiering av barnehagesektoren • Orientering om overføring av oppgaver på barnehageområdet fra KD til Utdanningsdirektoratet • Ny GIV – arbeidet med gjennomføring i videregående opplæring • Stortingsmelding om ungdomstrinnet • Oppfølging av Midtlyngutvalget 			
Forslag om ev. lovendringer i opplæringsloven og privatskoleloven	2008, 2009, 2010		KD
Barnehager (generelt) <ul style="list-style-type: none"> - Overgang til rammefinansiering av barnehagesektoren - Orientering om overføring av oppgaver på barnehageområdet fra KD til Utdanningsdirektoratet 	2008, 2009, 2010	2. møte 3. møte 4. møte	KD
Ny GIV – arbeidet med gjennomføring i videregående opplæring		2. møte	KD
Stortingsmelding om ungdomstrinnet			KD
Barne-, likestillings- og inkluderingsdepartementet			
Barnevern (generelt)	2007, 2008, 2009, 2010	4. møte	BLD
Bosetting i kommunene		2. møte	BLD
Landbruks- og matdepartementet			
Miljøverndepartementet			
Arbeidsdepartementet			
Innsats mot fattigdom	2007, 2008, 2009, 2010		AD
Kvalifiseringsprogrammet	2007, 2008, 2009, 2010	2. møte	AD
Samarbeid kommune/stat om NAV			
Sysselsettingsstrategi for personer med nedsatt funksjonsevne			

Sak	Tidligere behandlet	Videre behand.	Ansvar
Forskrift om lønns- og arbeidsvilkår i offentlige kontrakter (ILO 94-forskriften)			
Justis- og politidepartementet			
Nødnett	2005–2010	2. møte	JD
Vergemålsloven		1. møte	JD
Finansdepartementet			
Høring om eiendomsskatt på kraftanlegg			FIN
Kulturdepartementet			
Samferdselsdepartementet			
Kollektivtransport	2010	2. møte 4. møte	SD
Oppfølging av forvaltningsreformen. Herunder arbeidet med nasjonale føringer for fylkesveg og fylkeskommunenes trafiksikkerhetssamarbeid, drift/vedlikehold, økte kostnader på funksjonskontrakter, rassikring.	2010	2. møte 4. møte	SD
Kommunal- og regionaldepartementet			
Inntektssystemet			KRD
Bostøtte		2. møte	KRD
Ressurskrevende tjenester			KRD
Stortingsmelding om forholdet stat/kommune		2. møte	KRD
Olje- og energidepartementet			