

KONSULTASJONER MELLOM STATEN OG KOMMUNESEKTOREN**MATERIALET FRA
1. KONSULTASJONSMØTE
2. mars 2010****Innhold**

1. Konsultasjonsmøtet.....	2
2. Notat fra TBU av 1. mars 2010 om den økonomiske situasjonen i kommunesektoren.....	3
3. Notat fra TBU av 1. mars 2010 om demografisk utvikling og kommunesektorens utgifter – sammendrag	9
4. Innspill fra KS til regjeringens arbeid med budsjettet 2011.....	11

Vedlegg:

- a) Notat fra TBU. Hvordan påvirkes kommunesektorens utgifter i 2011 av den demografiske utviklingen?
- b) KS' regnskapsundersøkelse 2009
- c) KS' budsjettundersøkelse 2010
- d) Oversikt over kostnadsberegningssaker konsultasjonsåret 2010
- e) Oversikt over bilaterale samarbeidsavtaler per januar 2010
- f) Oversikt over løpende saker konsultasjonsåret 2010

1. Konsultasjonsmøtet

Hovedtema for det 1. konsultasjonsmøtet er rammene for kommuneopplegget i kommende års statsbudsjett. Dette tas opp gjennom en drøfting av den økonomiske situasjonen i kommunesektoren, demografi, inntektsmuligheter, effektivisering (makroperspektiv), sammensetningen av kommunesektorens inntekter og generelle synspunkter på kommuneopplegget i neste års statsbudsjett.

Det tekniske beregningsutvalg for kommunal og fylkeskommunal økonomi (TBU) utarbeider notater til det 1. konsultasjonsmøtet om den økonomiske situasjonen i kommunesektoren og om hvordan den demografiske utviklingen vil påvirke kommunesektorens utgifter i 2011. Notatet om den økonomiske situasjonen er gjengitt i kapittel 2.

Sammendrag av notatet om demografisk utvikling og kommunesektorens utgifter i 2011 er gjengitt i kap. 3, hele notatet ligger som vedlegg a.

KS' regnskapsundersøkelse for 2009 er ett grunnlag for TBUs notat om den økonomiske situasjonen i kommunesektoren. Regnskapsundersøkelsen ligger som vedlegg b. Vedlagt er også KS' budsjettundersøkelse for 2010 (vedlegg c).

KS har fremmet innspill til regjeringens arbeid med statsbudsjettet for 2011. Innspillet er gjengitt i kapittel 4.

Det er ikke meldt opp nye kostnadsberegningssaker til det 1. konsultasjonsmøtet. En oversikt og status for alle saker der det pågår samarbeid om kostnadsberegning ligger som vedlegg d.

Diskusjonen på det 1. konsultasjonsmøtet er knyttet opp mot rammene for kommuneopplegget. Det er derfor kun KS, Finansdepartementet og Kommunal- og regionaldepartementet som deltar på møtet. De øvrige departementene deltar fra og med det 2. konsultasjonsmøtet. Tema og tidspunkt for de øvrige møtene i 2010 er:

- *2. konsultasjonsmøte:* 30. april kl. 12.30 – 14.30 – Reformen og utbygging av det kommunale tjenestetilbudet, primært saker som skal omtales i revidert nasjonalbudsjett for 2010 og kommuneproposisjonen for 2011.
- *3. konsultasjonsmøte:* 25. august kl. 11.00 – 13.00 – Måloppnåelse i 2009 jf. rapporteringen i KOSTRA, og bilaterale samarbeidsavtaler.
- *4. konsultasjonsmøte:* 29. oktober kl. 13.00 - 15.00 – Regjeringen sitt budsjettforslag for 2011.

Kostnadsberegningssaker er tema for alle møtene. Nye saker meldes opp til konsultasjonsmøtene.

En oversikt over bilaterale avtaler ligger som vedlegg e. Oversikt over saker som det kan være aktuelt å drøfte i ordningen i 2010, ligger som vedlegg f. Les mer om konsultasjonsordningen på Kommunal- og regionaldepartementets hjemmesider på regjeringen.no og KS.no.

2. Notat fra TBU av 1. mars 2010 om den økonomiske situasjonen i kommunesektoren

Det tekniske beregningsutvalg for kommunal og fylkeskommunal økonomi (TBU) har utarbeidet notat om den økonomiske situasjonen i kommunesektoren som grunnlag for møtet. Notatet er gjengitt nedenfor.

Ett grunnlag for TBUs notat er KS' budsjettundersøkelse. Totalt har 269 kommuner, dvs. 76 prosent av landets befolkning, og alle fylkeskommunene svart på KS' budsjettundersøkelse for 2010. Svarene er veid i forhold til folketall. Årets undersøkelse viser at en større andel av kommunene har budsjettert med positivt netto driftsresultat i år enn i fjor. Andelen som har budsjettert med et positivt netto driftsresultat på eller over 3 prosent har også økt, men utgjør fortsatt ikke mer enn 22 prosent. Svarene tyder videre på at en god del av kommunene har budsjettert med økte eller uendrede midler på områdene skole, pleie- og omsorg og barnevern. I alt 65 prosent av fylkeskommunene har lagt opp til et positivt netto driftsresultat på eller over 3 prosent i 2010. På videregående opplæring vil 94 prosent enten øke eller opprettholde midlene på samme nivå som i fjor. Videre har hoveddelen av fylkeskommunene budsjettert med økte eller uendrede midler til kollektivtransport og fylkesvegene. Sammendrag av budsjettundersøkelsen er gjengitt i vedlegg c.

Notat fra TBU til 1. konsultasjonsmøte mellom staten og kommunesektoren om statsbudsjettet for 2011

1. mars 2010

Det tekniske beregningsutvalg for kommunal og fylkeskommunal økonomi (TBU) har i forbindelse med det første konsultasjonsmøtet om statsbudsjettet for 2011 fått i oppdrag å utarbeide et notat om den økonomiske situasjonen i kommunesektoren. Notatets to første deler gir en kort beskrivelse av den økonomiske situasjonen ved utgangen av 2009 og bygger på tilgjengelig informasjon per 1. mars 2010. Alle tall for 2009 er anslag som er beheftet med usikkerhet. I del 3 gjør utvalget rede for sin forståelse av den økonomiske situasjonen i kommunesektoren.

1. Utviklingen i netto driftsresultat

Utvalget betrakter netto driftsresultat som hovedindikatoren for økonomisk balanse i kommunesektoren. Netto driftsresultat viser hvor mye som kan disponeres til avsetninger og investeringer etter at driftsutgifter, renter og avdrag er betalt. Utviklingen i brutto og netto driftsresultat i perioden 2003-2009 er vist i tabell 1. Anslagene på brutto og netto driftsresultat i 2009 bygger på en regnskapsundersøkelse utført av KS i februar 2010. Tallene bygger på oppgaver fra 207 kommuner og 17 fylkeskommuner. Tallene for kommunene dekker, 67,1 prosent av landets befolkning (eksklusive Oslo).

I 2007 og 2008 ble netto driftsresultat i kommunesektoren sterkt redusert, fra 5,5 prosent av inntektene i 2006 til 0,4 prosent i 2008. Reduksjonen hadde sammenheng med lav inntektsvekst, høy vekst i sysselsetting og driftsutgifter, renteøkning og betydelige tap på finansielle plasseringer.

I 2009 har inntektsveksten tatt seg kraftig opp. Den høye inntektsveksten har sammenheng med at budsjettopplegget for 2009 la opp til relativt sterk vekst i kommunesektorens inntekter, men også at utviklingen i 2009 er blitt bedre enn antatt. Styrkingen gjennom året har sammenheng med økte overføringer til kommunesektoren som del av de finanspolitiske tiltakene mot finanskrisen, god skatteinngang og lavere pris- og kostnadsvekst enn opprinnelig anslått. Videre er utviklingen kjennetegnet ved mer moderat vekst i sysselsetting og driftsutgifter, lavere rentenivå, samtidig som utviklingen i finansmarkedene har gitt gevinster på finansielle plasseringer. Disse forholdene har bidratt til en kraftig styrking av netto driftsresultat, og for kommunesektoren som helhet anslås netto driftsresultat til om lag 3 prosent av inntektene i 2009.

Tabell 1: Brutto¹⁾ og netto driftsresultat som andel av inntekter (prosent). 2003-2009

	2003	2004	2005	2006	2007	2008	2009 ²⁾
Kommunesektoren							
Brutto driftsresultat	2,5	4,5	5,5	7,5	5,1	3,8	4,9
Netto driftsresultat	0,6	2,2	3,6	5,5	2,5	0,4	2,9
Kommunene (utenom Oslo)							
Brutto driftsresultat	3,0	4,6	5,8	7,5	5,4	4,1	4,7
Netto driftsresultat	0,7	2,0	3,5	5,3	1,9	-0,6	2,6
Fylkeskommunene (ekskl. Oslo)							
Brutto driftsresultat	1,8	5,4	4,9	6,9	5,0	3,3	5,7
Netto driftsresultat	1,1	4,3	4,0	5,3	4,0	2,9	4,3

¹⁾ Ekskl. avskrivninger.

²⁾ Anslag basert på regnskapsundersøkelse foretatt av KS med data fra 207 kommuner (ekskl. Oslo) og 17 fylkeskommuner.

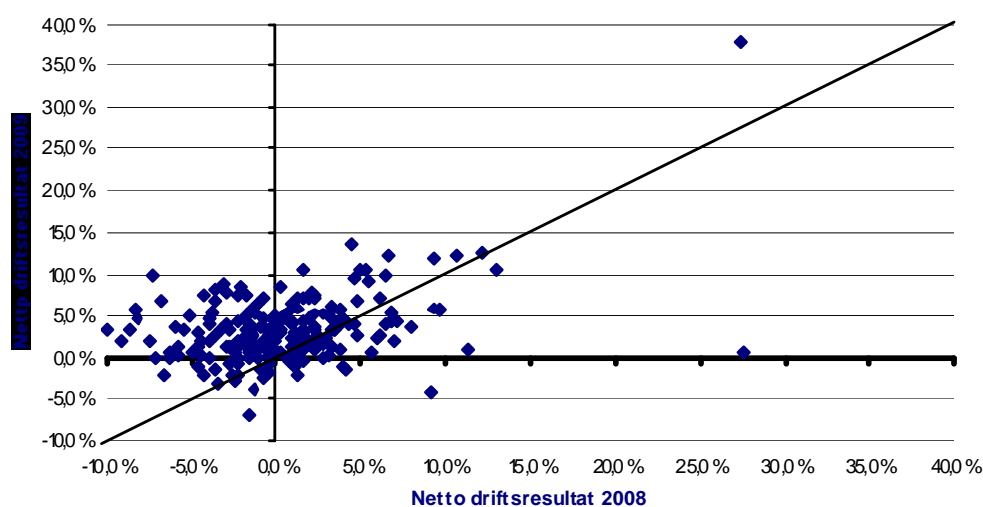
Både kommunene og fylkeskommunene hadde en økning i netto driftsresultat i 2009. Kommunene, som samlet sett hadde et negativt netto driftsresultat i 2008, hadde sterkest økning. Det er først og fremst reduksjon i netto finansutgifter som har bidratt til forbedringen av netto driftsresultat i kommunene, noe som kommer til uttrykk ved at økningen i netto driftsresultat er langt større enn økningen i brutto driftsresultat. Lavere finansutgifter har sammenheng med utviklingen i finansmarkedene. Blant utvalgskommunene utgjør gevinster på finansielle plasseringer om lag 1 prosent av inntektene i 2009. I tillegg har den generelle reduksjonen i rentenivået bidratt til lavere renteutgifter.

I fylkeskommunene var økningen i brutto driftsresultat sterkere enn økningen i netto driftsresultat i 2009. Det betyr at netto finansutgifter økte, noe som særlig har sammenheng med lavere renteinntekter og lavere utbytte. Fylkeskommunene er i liten grad eksponert for utviklingene i finansmarkedene enn kommunene og har følgelig ikke hatt store tap eller gevinster på finansielle plasseringer i 2008 og 2009. Dette har

de siste årene bidratt til større stabilitet i netto driftsresultat i fylkeskommunene enn i kommunene.

Den finanspolitiske tiltakspakken mot finanskrisen innebar blant annet at kommunene i 2009 fikk tilført et midlertidig vedlikeholdstilskudd på 4 mrd. kroner. En del av disse midlene vil ikke bli brukt før i 2010, og dette bidrar isolert sett til å styrke netto driftsresultat i 2009 med knapt 0,3 prosent av inntektene for kommunene og fylkeskommunene i utvalget.

Figur 1. Netto driftsresultat i 2008 og 2009 i prosent av inntektene. Tall for 207 kommuner



De fleste kommunene som omfattes av undersøkelsen hadde en økning i netto driftsresultat fra 2008 til 2009. Dette er illustrert i figur 1 ved at de fleste observasjonene ligger over hjelpelinja for samme driftsresultat i begge år. Videre er det en reduksjon i antall kommuner med negativt netto driftsresultat. Mens 50 prosent av utvalgskommunene hadde negativt netto driftsresultat i 2008, er andelen redusert til 15 prosent i 2009.

2. Utviklingen i inntekter, aktivitet og underskudd

I tabell 2 presenteres en del indikatorer som gir uttrykk for utviklingen i inntekter, aktivitet og underskudd før lånetransaksjoner i kommunesektoren i perioden 2003-2009. Tallene er basert på Økonomisk utsyn fra Statistisk sentralbyrå publisert 18. februar 2010.

Realveksten i kommunesektorens inntekter anslås til 3,6 prosent i 2009, mens veksten i de frie inntektene anslås til 3,0 prosent. Den beregnede inntektsveksten i 2009 er eksklusiv vedlikeholdstilskuddet i den finanspolitiske tiltakspakken mot finanskrisen på 4 mrd. kroner. Inntektsveksten i 2009 er vesentlig høyere enn i de to foregående årene. I forhold til utvalgets rapport fra november 2009 er den samlede

inntektsveksten for 2009 nedjustert med 0,4 prosentpoeng. Det har sammenheng med at skatteinntektene (knyttet til avregningen for inntektsåret 2008) og en del øremerkede overføringer ble lavere enn anslått. I motsatt retning trekker at deflatoren er noe nedjustert. Anslaget på inntektsutviklingen i 2009 er basert på et anslag på den kommunale deflatoren på 3,9 prosent.

Tabell 2: Utviklingen i kommuneøkonomien 2003-2009¹⁾

	2003	2004	2005	2006	2007	2008	2009
Inntekter, realvekst (%) ²⁾	0,6	3,8	3,4	5,6	1,4	1,0	3,6
Deflator, vekst (%) ³⁾	3,7	3,3	2,5	3,6	4,4	6,4	3,9
Aktivitetsendring i kommunesektoren (%) ⁴⁾	0,9	1,6	-1,1	2,9	5,3	3,2	3,1
Utførte timeverk, vekst (%) ⁴⁾	-2,3	1,6	0,8	1,3	3,2	3,4	2,9
Bruttoinvesteringer, realvekst (%) ⁴⁾	10,6	-3,1	-7,6	9,8	14,0	2,4	6,2
Bruttoinvesteringer, andel av inntekter (%)	12,8	12,4	11,0	11,5	13,0	13,1	13,7
Oversk. før lånetransaksjoner, milliarder kroner	-15,8	-10,4	-3,3	0,7	-12,5	-25,9	-23,0
Oversk. før lånetransaksjoner, andel av innt. (%)	-7,4	-4,7	-1,4	0,3	-4,5	-8,7	-7,1
Netto driftsresultat, andel av inntekter (%)	0,6	2,2	3,6	5,5	2,5	0,4	3,0
Frie inntekter, andel av samlede inntekter (%) ⁵⁾	74,6	73,0	73,0	73,0	71,6	71,4	72,2
Frie inntekter, realvekst (%) ⁶⁾	-0,5	3,4	2,8	6,2	-0,7	0,0	3,0

1) Oppdaterte tall siden utvalgets rapport fra november 2009 og tidligere år. Foreløpige tall for 2009 er basert på Økonomisk utsyn fra Statistisk sentralbyrå og regnskapsundersøkelse fra KS.

2) Inntekter innenfor kommuneopplegget korrigert for oppgaveendringer og eksklusiv bevilgning til vedlikeholdstilskudd i st.prp. nr. 37 (2008-2009).

3) Fra og med 2004 benyttes en revidert deflator som inkluderer pensjonskostnader.

4) Korrigert for oppgaveendringer og ekstraordinære utgifter knyttet til vedlikeholdstilskudd lagt fram i st.prp. nr. 37 (2008-2009).

5) Frie inntekter inkludert momskompensasjon.

6) Korrigert for oppgaveendringer og innlemming av øremerkede tilskudd.

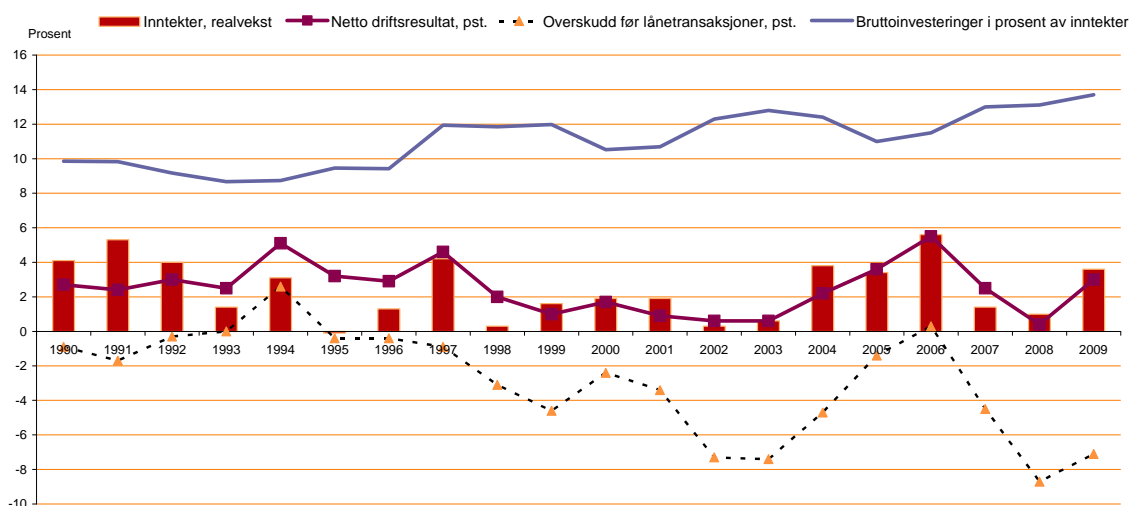
For å måle aktivitetsutviklingen i kommunesektoren benyttes en indikator der endring i sysselsetting (timeverk), endring i produktinnsats (faste priser) og endring i brutto realinvesteringer (faste priser) veies sammen. Aktivitetsindikatoren gir uttrykk for ressursbruken knyttet til løpende tjenesteproduksjon og nyinvesteringer. Aktivitetsveksten i kommunesektoren er fortsatt høy og anslås til 3,1 prosent i 2009. Høyere inntektsvekst enn aktivitetsvekst bidro til at underskudd før lånetransaksjoner ble redusert fra 8,7 prosent av inntektene i 2008 til 7,1 prosent av inntektene i 2009. Utviklingen i overskudd før lånetransaksjoner er illustrert i figur 2 sammen med utviklingen i inntekter og netto driftsresultat.

Aktivitetsveksten i 2009 var drøyt 3 prosent, om lag som i 2008. Investeringsnivået økte ytterligere fra 2008 til 2009, og målt som andel av inntektene ligger investeringene på et historisk høyt nivå. Investeringsnivået synes å være høyt innenfor de fleste tjenesteområder. Målt ved antall utførte timeverk ble sysselsettingsveksten bare svakt redusert fra 2008 til 2009. Blant annet på grunn av økt fravær er imidlertid veksten i antall personer og årsverk om lag ½ prosentpoeng høyere enn veksten i utførte timeverk.

I den beregnede inntekts- og aktivitetsveksten for 2009 i tabell 2, er vedlikeholdstilskuddet i den finanspolitiske tiltakspakken mot finanskrisen holdt utenfor. Tilskuddet utgjør 4 mrd. kroner. Inklusiv dette tilskuddet ville aktivitetsveksten vært om lag 2 prosentpoeng høyere i 2009. Overskudd før

låntransaksjoner påvirkes av ubrukte midler i vedlikeholdstilskuddet på samme måte som netto driftsresultat.

Figur 2. Utviklingen i kommunesektorens inntekter (prosent volumendring fra året før) 1990-2009, sammenliknet med utviklingen netto driftsresultat (i prosent av driftsinntekter), og bruttoinvesteringer og overskudd før låntransaksjoner (i prosent av inntekter)



Kommunesektorens inntekter omfatter ulike komponenter som skatteinntekter, rammetilskudd, øremerkede tilskudd og brukerbetaling (gebyrinntekter).

Kommunesektorens frie inntekter består av skatteinntekter og rammeoverføringer. I perioden 2004-2006 var andelen frie inntekter stabil som følge av at veksten i de frie inntektene var om lag den samme som veksten i samlede inntekter. I 2007 og 2008 kom inntektsveksten i form av øremerkede midler knyttet til utbygging av barnehager og opptrappingsplan for psykiatri, og andelen frie inntekter ble redusert med om lag 1½ prosentpoeng i forhold til perioden 2004-2006. I 2009 økte andelen frie inntekter med nærmere 1 prosentpoeng. Det har først og fremst sammenheng med innlemming av tilskuddet til psykisk helse i kommunene.

3. Utvalgets situasjonsforståelse

Realveksten i kommunesektorens inntekter anslås til 3,6 prosent i 2009, mens de frie inntektene anslås å få en vekst på 3,0 prosent. Den anslåtte veksten er vesentlig høyere enn inntektsveksten i de to foregående år, og også høyere enn den vekst det ble lagt opp til i budsjettoplegget for 2009. Aktivitetsveksten i kommunesektoren er fortsatt høy. Men aktivitetsveksten ble lavere enn inntektsveksten, og dette bidro til å redusere underskudd før låntransaksjoner. Underskudd før låntransaksjoner ligger likevel på et høyt nivå, noe som blant annet har sammenheng med at investeringene er på et historisk høyt nivå. Investeringsnivået synes å være høyt innenfor de fleste tjenesteområder.

Utvalget betrakter netto driftsresultat som hovedindikatoren for økonomisk balanse i kommunesektoren. I 2007 og 2008 ble netto driftsresultat sterkt redusert, fra 5,5 prosent av inntektene i 2006 til 0,4 prosent i 2008. Reduksjonen hadde sammenheng

med lav inntektsvekst, høy vekst i sysselsetting og driftsutgifter, renteøkning og betydelige tap på finansielle plasseringer. Utviklingen i 2009 er kjennetegnet ved høy inntektsvekst, moderat vekst i sysselsetting og driftsutgifter, lavere rentenivå, samtidig som utviklingen i finansmarkedene har gitt gevinster på finansielle plasseringer. For kommunesektoren som helhet anslås netto driftsresultat å bli om lag 3 prosent av inntektene i 2009.

De tre siste årene har fylkeskommunene hatt klart høyere driftsresultater enn kommunene. Kommunene, som samlet sett kom ut med et negativt netto driftsresultat i 2008, ser ut til å få netto driftsresultat på om lag 2½ prosent i 2009. Men fordi driftsresultatet er holdt oppe av ekstraordinære gevinster på finansielle plasseringer, er den underliggende økonomiske balansen i kommunene fortsatt svak.

Sett i forhold til anslag på inntekter i 2009 i Revidert nasjonalbudsjett 2009, legger Regjeringens budsjettforslag for 2010 opp til en reell vekst i kommunesektorens samlede inntekter på om lag 8 mrd. kroner og en reell vekst i de frie inntektene på 4,2 mrd. kroner. I forhold til anslag på regnskap for 2009 i Nasjonalbudsjettet for 2010 innebærer forslaget en reell vekst i de samlede inntektene på om lag 6 mrd. kroner eller knappe 2 prosent. For de frie inntektene legges det opp til en vekst på om lag 3 mrd. kroner. Etter framleggelsen av Nasjonalbudsjettet for 2010 er skatteinntektene nedjustert med knapt 0,5 mrd. kroner. Det legges dermed opp til en lavere inntektsvekst i 2010 enn i 2009, noe som må ses i sammenheng med særskilte økninger i rammeoverføringene i 2009 som del av de finanspolitiske tiltakene mot finanskrisen.

Den demografiske utviklingen med flere barn i barnehagealder og flere eldre trekker isolert sett i retning av økte utgifter i kommunesektoren. Basert på en forutsetning om at gjennomsnittskostnadene i tjenesteproduksjonen ikke endres har utvalget anslått at merutgiftene knyttet til den demografiske utviklingen utgjør om lag 1,8 mrd. kroner i 2010, inklusive økte utgifter til barnehager som finansieres gjennom øremerkede tilskudd og foreldrebetaling. Budsjettopplegget legger følgelig opp til en inntektsvekst som er vesentlig høyere enn demografikostnadene. Fordi netto driftsresultat i 2009 er holdt oppe av ekstraordinære finansinntekter, vil det være nødvendig å effektivisere tjenesteproduksjonen for både å opprettholde nivået på netto driftsresultat og øke tjenesteproduksjon utover det som følger av den demografiske utviklingen. Aktivitetsveksten har de siste 3 årene har vært høyere enn den realinntektsvekst det legges opp til i 2010. For å opprettholde nivået på netto driftsresultat er det, spesielt for kommunene, nødvendig å redusere aktivitetsveksten i 2010.

3. Notat fra TBU av 1. mars 2010 om demografisk utvikling og kommunesektorens utgifter – sammendrag

Nedenfor framgår sammendrag av notat 1. mars 2010 om demografisk utvikling og kommunesektorens utgifter i 2011. Hele notatet ligger som vedlegg a.

Sammendrag

I forbindelse med 1. konsultasjonsmøte om 2011-budsjettet legger Det tekniske beregningsutvalg for kommunal og fylkeskommunal økonomi (TBU) fram beregninger av hvordan kommunesektorens utgifter påvirkes av den demografiske utviklingen.

Befolkningsframskrivninger foretatt av Statistisk sentralbyrå (SSB) er et vesentlig grunnlagsmateriale for beregning av endring i kommunesektorens utgifter som følge av den demografiske utviklingen. Siste befolkningsframskrivning fra SSB ble publisert i juni 2009 og er basert på registrert folketall 1. januar 2009.

Hovedtema i dette notatet er beregninger av kommunale merutgifter i 2011 knyttet til den demografiske utviklingen. Anslag på merutgifter i 2011 bygger på framskrivning av befolkningen fra 1. januar 2010 til 1. januar 2011. I tillegg har utvalget oppdatert tidligere utgiftsberegninger for 2010.

Det benyttes samme beregningsopplegg og metode som i tilsvarende beregninger som utvalget har foretatt tidligere år. Det innebærer bl.a. at det forutsettes konstante gjennomsnittskostnader, mao. uendret standard og uendret produktivitet i tjenesteproduksjonen. Videre legges til grunn konstant dekningsgrad for tjenestene. I beregningene tas det ikke hensyn til politiske målsettinger om videre utbygging av tjenestetilbudet. Beregningene bygger på analyser av hvordan de faktiske utgiftene påvirkes bl.a. av den demografiske utviklingen, ikke på noen sentralt vedtatt norm for tjenestetilbudet. Utvalget presiserer at beregningene av utgiftsendringer for kommunesektoren knyttet til den demografiske utviklingen må betraktes som grove anslag.

Forventet befolkningsvekst gjennom 2010 basert på SSBs middelalternativ for befolkningsframskrivningene (alternativ MMMM) er om lag 54 900 personer. På bakgrunn av dette anslår utvalget at den demografiske utviklingen vil medføre merutgifter for kommunesektoren til drift av såkalte nasjonale velferdstjenester på om lag 2,4 mrd. 2010-kroner i 2011. Dette tilsvarer 0,8 pst. av utgiftene. Utvalget understreker at utgiftsberegningene er beheftet med usikkerhet.

De anslåtte merutgiftene i 2011 er klart høyere enn anslaget for de seinere årene. Dette skyldes først og fremst en betydelig sterkere befolkningsvekst blant de eldste eldre.

Av de samlede merutgiftene på om lag 2,4 mrd. kroner, anslås det at i størrelsesorden 170 mill. kroner kan knyttes til fylkeskommunene. Dette er betydelig lavere enn de anslåtte merutgiftene for noen år tilbake. En vesentlig del av fylkeskommunenes utgifter er knyttet til videregående opplæring for aldersgruppa 16-18 år. Antallet 16-18-åringer antas å være stabilt fra 2010 til 2011.

For å skissere usikkerheten og betydningen av en eventuell lavere eller høyere befolkningsvekst, har utvalget også beregnet merutgiftene for kommunesektoren på grunnlag av SSBs befolkningsframskrivninger med høy og lav nettoinnvandring. Med lav nettoinnvandring kan befolkningsveksten anslås til om lag 41 000, og de beregnede merutgiftene kan da anslås til om lag 1,8 mrd. kroner. Med høy nettoinnvandring kan befolkningsveksten anslås til om lag 61 000. De beregnede merutgiftene kan da anslås til knapt 2,7 mrd. kroner.

SSB publiserte 18. februar 2010 innbyggertall ved inngangen til 2010. En oppdatert beregning basert på den faktiske befolkningsveksten i 2009 anslår de samlede merutgiftene for kommunesektoren i 2010 til om lag 1,8 mrd. 2009-kroner. Det er om lag 300 mill. kroner høyere enn utvalgets anslag til 1. konsultasjonsmøte i 2009. Oppjusteringen av merutgiftene er i første rekke knyttet til at den faktiske befolkningsveksten i de yngste og eldste aldersgruppene ble sterkere enn lagt til grunn i framskrivningene.

4. Innspill fra KS til regjeringens arbeid med budsjettet 2011

Nedenfor framgår innspill fra KS til regjeringens arbeid med statsbudsjettet for 2011. Dette tar regjeringen med seg i videre arbeid og innspillet står derfor ukommentert fra statens side.

Innspill fra KS

KS har merket seg signaler fra regjeringen om behovet for å vende tilbake til handlingsregelen for bruk av oljepenger i løpet av få år. Dette vil i så fall kreve lavere vekst i de offentlige utgiftene, enn hva som har vært tilfelle de seneste årene, gitt at det samlede skatte- og avgiftsnivået ikke skal økes.

KS er opptatt av at velferdssamfunnet innrettes slik at det er bærekraftig også når den årlige veksten i antallet eldre over 80 år tiltar fra rundt 2020. Jo mer vi øker kvaliteten, blant annet gjennom standardkrav og rettigheter til offentlige tjenestetilbud, før eldrebølgen setter inn for alvor, jo større problemer vil vi få med finansieringen av tjenestetilbudene på lang sikt. Dette er noe av bakgrunnen for KS' forslag om å opprette en velferdskommisjon. KS mener at det må etableres arenaer og kanaler som kan sikre en bred offentlig debatt om hvordan bærekraften i velferdstjenestene kan sikres på lang sikt, og om i hvilken grad det institusjonelle rammeverket rundt introduksjon og innføring av nye velferdsreformer i tilstrekkelig grad tar høyde for slik langsiktighet. KS mener at en omtale av dette i Nasjonalbudsjettet 2011 vil kunne bidra positivt til en slik debatt.

Kommunesektoren har et for høyt sykefravær. KS har tatt opp arbeidet med nærvær og redusert fravær med alle landets ordførere. Et redusert sykefravær kan bidra til å redusere utgiftene i kommunesektoren. Det vil også dempe utgiftsveksten i Folketrygden, som de siste årene har tatt en stadig større del av veksten i offentlig sektor. Innenfor kommunal sektor vil redusert sykefravær gi økt rom for utvikling av kommunale tjenester til befolkningen.

Kommunesektoren går inn i 2010 med høy aktivitet, høy gjeld, og økende rentenivå. Netto driftsresultat er om lag 3 prosent, på grunn av ekstraordinære høye finansinntekter som følge av (papir)gevinster på verdipapirer i 2009, samt avsatte midler på ikke fullførte prosjekter igjennom tiltakspakken. Samtidig vil sektoren i 2011 få betydelige merutgifter (2,4 mrd. kroner) for å tilpasse tjenestetilbudet til et økende antall innbyggere samt endret befolkningssammensetning.. En eventuelt lavere inntektsvekst for kommunesektoren i 2011 enn i 2010 vil derfor være utfordrende. Etter KS' vurdering må staten i så fall bidra med følgende:

- En større del av veksten må komme som frie inntekter (skatt og rammetilskudd)
- Det må legges færre statlige føringer på anvendelsen av veksten i frie inntekter. De føringer som anses som nødvendige å gi, må komme i kommuneproposisjonen.
- Dersom den økonomiske situasjonen tilsier at det ikke er rom for en generell forbedring av tjenestetilbudet, må Regjeringen tydelig kommunisere dette

- Målsetningen i konsultasjonsordningen om å redusere statlig detaljstyring, må følges opp i praksis. KS mener at Regjeringen må drøfte med KS hvordan dette kan gjennomføres, og omtale dette i Kommuneproposisjonen for 2011.
- Regjeringen må gi kommunesektoren økt forutsigbarhet ved å gi signaler lengre enn det ettårige perspektivet i statsbudsjettet

KS forventer en vekst i frie inntekter i 2011 som gir grunnlag for å

- Dekke merutgifter knyttet til demografiske endringer
- Forbedre den økonomiske balansen i sektoren, noe som vil bidra til å redusere den høye lånefinansieringen av investeringsutgiftene
- Bidra til nødvendig vedlikehold av kommunale og fylkeskommunale bygninger og infrastruktur
- Lette tilpasningen for kommuner og fylkeskommuner som får redusert sine inntekter ved innføring av nye kostnadsnøkler
- Sørge for at barnehageløftet er fullfinansiert, når dette innlemmes i kommunenes frie inntekter
- Dekke økninger i pensjonskostnader, som ikke fanges opp av den den budsjetterte deflatoren. Etter KS sin mening må den statlig fastsatte lønnsrealrenten fortsatt reduseres over tid for å bringe den mer i samsvar med hva lønnsrealrenten historisk har vært, og hva det er grunn til å tro den vil være i fremtiden. KS mener imidlertid at reduksjonen må skje raskere enn hva en har gjort så langt. Over en periode vil det i tillegg være behov for at pensjonskostnader ligger høyere enn premien, for å nedbetale pensjonsgjelden. Sammen med amortisering av tidligere pensjonspremieavvik vil dette øke kommunesektorens pensjonskostnader i 2011.
- Dekke opp manglende finansiering av kommunale tjenester til flyktninger og økte årlige investeringskostnader som følger av ny teknisk byggeforskrift som stiller nye krav til universell utforming av kommunale nybygg

KS legger til grunn at eventuell styrking av ressursinnsatsen i deler av tjenestetilbudet, uten tilførsel av frie midler utover hva som følger av demografisk utvikling, på kort sikt primært vil måtte skje gjennom tilsvarende kostnadskutt og reduksjoner i tjenestetilbudet på andre områder. Samtidig er det viktig å hente ut langsiktige gevinster ved lokalt utviklingsarbeid. KS har i denne sammenhengen en rolle som utviklingspartner for kommunesektoren bl.a. gjennom Effektiviseringsnettverkene og den nyetablerte Innovasjonsalliansen.

Det er en felles forutsetning at statlige reformer og pålegg fullfinansieres fra statens side. Når det gjelder Samhandlingsreformen vil det også være viktig å benytte noen midler i forkant av reformen for å framskaffe mer kunnskap, bl.a. gjennom pilotforsøk, som et grunnlag for at reformen gjennomføres med best mulig resultat, samfunnsøkonomisk og for brukerne.

KS er opptatt av at det er størst mulig åpenhet om arbeidet med nye kostnadsnøkler i inntektssystemet. Dette er viktig for at kommunesektoren skal ha tillit til at utgiftsutjevningen er basert på et godt faglig grunnlag. KS konstaterer at det er avtalt møte 25. mars mellom KRD og KS om faglige analyser og vurderinger av nye kostnadsnøkler når utredningene som KRD har satt i verk foreligger. KS forutsetter også at alle beregninger knyttet til de nye kostnadsnøklerne foreligger senest når

kommuneproposisjonen legges frem. Dette er viktig informasjon om hvordan den nye utgiftsutjamningen slår ut for enkeltkommuner og fylkeskommuner.

KS-innspill slutt

1. mars 2010

Notat fra TBU til 1. konsultasjonsmøte mellom staten og kommunesektoren om statsbudsjettet 2011.

Demografisk utvikling og kommunesektorens utgifter

1. Sammendrag

I forbindelse med 1. konsultasjonsmøte om 2011-budsjettet legger Det tekniske beregningsutvalg for kommunal og fylkeskommunal økonomi (TBU) fram beregninger av hvordan kommunesektorens utgifter påvirkes av den demografiske utviklingen.

Befolkningsframskrivninger foretatt av Statistisk sentralbyrå (SSB) er et vesentlig grunnlagsmateriale for beregning av endring i kommunesektorens utgifter som følge av den demografiske utviklingen. Siste befolkningsframskrivning fra SSB ble publisert i juni 2009 og er basert på registrert folketall 1. januar 2009.

Hovedtema i dette notatet er beregninger av kommunale merutgifter i 2011 knyttet til den demografiske utviklingen. Anslag på merutgifter i 2011 bygger på framskrivning av befolkningen fra 1. januar 2010 til 1. januar 2011. I tillegg har utvalget oppdatert tidligere utgiftsberegninger for 2010.

Det benyttes samme beregningsopplegg og metode som i tilsvarende beregninger som utvalget har foretatt tidligere år. Det innebærer bl.a. at det forutsettes konstante gjennomsnittskostnader, mao. uendret standard og uendret produktivitet i tjenesteproduksjonen. Videre legges til grunn konstant dekningsgrad for tjenestene. I beregningene tas det ikke hensyn til politiske målsettinger om videre utbygging av tjenestetilbudet. Beregningene bygger på analyser av hvordan de faktiske utgiftene påvirkes bl.a. av den demografiske utviklingen, ikke på noen sentralt vedtatt norm for tjenestetilbudet. Utvalget presiserer at beregningene av utgiftsendringer for kommunesektoren knyttet til den demografiske utviklingen må betraktes som grove anslag.

Forventet befolkningsvekst gjennom 2010 basert på SSBs middelalternativ for befolkningsframskrivningene (alternativ MMMM) er om lag 54 900 personer. På bakgrunn av dette anslår utvalget at den demografiske utviklingen vil medføre merutgifter for kommunesektoren til drift av såkalte nasjonale velferdstjenester på om lag 2,4 mrd. 2010-kroner i 2011. Dette tilsvarer 0,8 pst. av utgiftene. Utvalget understreker at utgiftsberegningene er beheftet med usikkerhet.

De anslåtte merutgiftene i 2011 er klart høyere enn anslaget for de seinere årene. Dette skyldes først og fremst en betydelig sterkere befolkningsvekst blant de eldste eldre.

Av de samlede merutgiftene på om lag 2,4 mrd. kroner, anslås det at i størrelsesorden 170 mill. kroner kan knyttes til fylkeskommunene. Dette er betydelig lavere enn de anslåtte merutgiftene for noen år tilbake. En vesentlig del av fylkeskommunenes utgifter er knyttet til videregående opplæring for aldersgruppa 16-18 år. Antallet 16-18-åringar antas å være stabilt fra 2010 til 2011.

For å skissere usikkerheten og betydningen av en eventuell lavere eller høyere befolkningsvekst, har utvalget også beregnet merutgiftene for kommunesektoren på grunnlag av SSBs befolkningsframskrivninger med høy og lav nettoinnvandring. Med lav nettoinnvandring kan befolkningsveksten anslås til om lag 41 000, og de beregnede merutgiftene kan da anslås til om lag 1,8 mrd. kroner. Med høy nettoinnvandring kan befolkningsveksten anslås til om lag 61 000. De beregnede merutgiftene kan da anslås til knapt 2,7 mrd. kroner.

SSB publiserte 18. februar 2010 innbyggertall ved inngangen til 2010. En oppdatert beregning basert på den faktiske befolkningsveksten i 2009 anslår de samlede merutgiftene for kommunesektoren i 2010 til om lag 1,8 mrd. 2009-kroner. Det er om lag 300 mill. kroner høyere enn utvalgets anslag til 1. konsultasjonsmøte i 2009. Oppjusteringen av merutgiftene er i første rekke knyttet til at den faktiske befolkningsveksten i de yngste og eldste aldersgruppene ble sterkere enn lagt til grunn i framskrivningene.

2. Demografisk utvikling

Kommunesektoren har ansvaret for bl.a. barnehager, grunnskole, videregående opplæring og pleie- og omsorgstjenester. Dette er tjenester som i hovedsak er rettet mot bestemte aldersgrupper av befolkningen, og hvor utgiftene påvirkes bl.a. av den demografiske utviklingen.

Utvalgets anslag på kommunesektorens merutgifter i 2011 knyttet til den demografiske utviklingen bygger på framskrivning av befolkningen fra 1.1.2010 til 1.1.2011 foretatt av SSB. Dette er i tråd med det beregningsopplegget som utvalget har lagt til grunn i tidligere års beregninger. I juni 2009 publiserte SSB befolkningsframskrivninger for perioden 2009-2060, med utgangspunkt i registrert folkemengde 1. januar 2009. Framskrivningen er foretatt i en rekke alternativer med ulike forutsetninger om bl.a. fruktbarhet, levealder og nettoinnvandring.

Utvalget har lagt til grunn SSBs middelalternativ for fruktbarhet og levealder. Også for nettoinnvandring har utvalget lagt til grunn middelalternativet. I tillegg har utvalget foretatt alternative utgiftsberegninger med hhv. lav og høy nettoinnvandring.

Tabell 1 viser anslått befolkningsendring fra 1.1.2010 til 1.1.2011 i tre alternativer.

Tabell 1. Anslått befolkningsendring fra 1.1.2010 til 1.1.2011

Aldersgruppe	Lav nettoinnvandring		Middels nettoinnvandring		Høy nettoinnvandring	
	Absolutt endring	Pst. endring	Absolutt endring	Pst. endring	Absolutt endring	Pst. endring
0-5 år	3 317	0,9	4 748	1,3	5 358	1,5
6-15 år	-1 034	-0,2	499	0,1	1 174	0,2
16-18 år	-435	-0,2	4	0,0	208	0,1
19-66 år	28 329	0,9	38 680	1,3	43 266	1,4
67-79 år	10 364	2,6	10 435	2,6	10 464	2,6
80-89 år	-2 171	-1,2	-2 171	-1,2	-2 171	-1,2
90 år og over	2 686	7,5	2 686	7,5	2 686	7,5
Sum	41 056	0,8	54 881	1,1	60 985	1,3

Det er betydelig variasjon i anslått endring i antall personer i de ulike aldersgruppene. Flere 0-5-åringer trekker isolert sett i retning av økte utgifter til barnehage. Flere eldre i aldersgruppen 67-79 år og over 90 år bidrar isolert sett til økte utgifter til pleie- og omsorgstjenesten, mens færre eldre i alderen 80-89 år trekker i motsatt retning. Veksten blant de eldste eldre antas å bli betydelig fra 1.1.2010 til 1.1.2011.

Utvalget understreker at det er usikkerhet knyttet til anslagene på befolkningsvekst. Anslått vekst i tabell 1 varierer mellom 0,8 og 1,3 pst. Til sammenlikning steg den årlige befolkningsveksten gradvis i perioden 2005-2008 fra 0,7 til 1,3 pst., mens den var 1,2 pst. i 2009.

3. Metode for beregning av mer- og mindreutgifter

Utvalgets beregninger av hvordan kommunesektorens utgifter påvirkes av den demografiske utviklingen tar utgangspunkt i analyser av hvordan kommunesektorens utgifter faktisk fordeler seg på tjenester til de ulike aldersgruppene. De bygger altså ikke på noen sentralt fastsatt norm for tjenestetilbudet. Med utgangspunkt i denne fordelingen beregnes det en utgift per person i hver gruppe. Deretter beregnes mer- eller mindreutgifter for den enkelte aldersgruppe som produktet av utgift per person og anslått endring i antall personer. Endelig beregnes de samlede mer- eller mindreutgifter som summen av mer- og mindreutgifter for alle aldersgruppene.

Beregningsopplegget bygger på forutsetninger som det er viktig å presisere. Blant annet legges det til grunn konstante gjennomsnittskostnader, mao. uendret standard og uendret produktivitet i tjenesteproduksjonen. Videre legges det til grunn konstant dekningsgrad for tjenestene. Høyere dekningsgrad eller høyere standard vil isolert sett trekke i retning av økte utgifter, mens økt produktivitet vil trekke i retning av reduserte utgifter.

I beregningene tas det ikke hensyn til mulige endringer i befolkningens helsetilstand og funksjonsevne, arbeidsledighet, innvandrерandel, bosettingsmønster m.m. Slike endringer vil kunne ha betydning for behovet for tjenester og dermed for kommunenes utgiftsbehov.

Beregningene forutsetter uendret oppgavefordeling mellom forvaltningsnivåene. Eksempelvis vil beregningene ikke fange opp eventuelle endringer i ansvarsfordelingen for behandlingstilbudet som måtte finne sted mellom primærhelsetjenesten (kommunenes ansvar) og spesialisthelsetjenesten (helseforetakenes ansvar).

Beregningene tar utgangspunkt i hoveddelen av kommunesektorens faktiske driftsutgifter. De delene av kommunenes og fylkeskommunenes brutto driftsutgifter som inngår i kostnadsnøkkelen for inntektssystemet er medregnet, sammen med kommunenes brutto driftsutgifter til barnehager. Det betyr at driftsutgifter knyttet til bl.a. kulturformål, kirken, næringsformål og tekniske tjenester (herunder kommunale veier og brannvesen) ikke omfattes av utgiftsframskrivningen.

Beregning av mer-/mindreutgifter for 2011 tar utgangspunkt i anslått utgiftsnivå for kommunesektoren i 2010. Det er tatt utgangspunkt i regnskapstall for 2008 (KOSTRA-tall), framskrevet til 2010 med anslått vekst i kommunesektorens frie inntekter. Kommunenes brutto driftsutgifter til de tjenester som inngår i den kommunale kostnadsnøkkelen er anslått til 200 mrd. kroner i 2010. Fylkeskommunenes brutto driftsutgifter til de tjenester som inngår i den fylkeskommunale kostnadsnøkkelen er anslått til 51 mrd. kroner. Kommunenes brutto driftsutgifter til barnehager er anslått til 32 mrd. kroner i 2010. De samlede utgiftene som ligger til grunn for beregningene er således anslått til 283 mrd. kroner i 2010.

Kommunesektorens brutto driftsutgifter til disse formålene og hvilken andel de utgjør av de samlede driftsutgiftene til nasjonale velferdstjenester er vist i tabell 2. Beregning av mer- og mindreutgifter for 2011 i pkt. 5 tar utgangspunkt i anslått utgiftsnivå for 2010 i tabell 2.

Tabell 2. Kommunesektorens driftsutgifter til nasjonale velferdstjenester¹⁾. Anslag 2010

	Mrd. kr	Andel
Driftsutgifter relatert til kommunal kostnadsnøkkel	200	0,707
Driftsutgifter relatert til fylkeskommunal kostnadsnøkkel	51	0,180
Barnehager	32	0,113
Sum	283	1,000

1) Med nasjonale velferdstjenester menes barnehager og de tjenester som inngår i de kommunale og fylkeskommunale kostnadsnøkklene.

Fordelingen av kommunesektorens utgifter på de ulike aldersgruppene er basert på en forenkling av kostnadsnøkklene i inntektssystemet for kommunesektoren. Kostnadsnøkkelen for kommunene omfatter grunnskole, helse- og sosialsektoren, kommunal administrasjon og landbruk og miljøvern. Kostnadsnøkkelen for fylkeskommunene omfatter videregående opplæring, tannhelsetjenesten og samferdsel. For kommuner og fylkeskommuner konstrueres en forenklet kostnadsnøkkel hvor de andre kriteriene i kostnadsnøkklene utover alderskriteriene er tatt ut. Alderskriteriene er deretter økt proporsjonalt slik at de summerer seg til 1.

Barnehager er en viktig sektor for kommunene, og hvor befolkningens alderssammensetning har stor betydning for utgiftene. Siden barnehagene ikke omfattes av kostnadsnøkkelen i inntektssystemet, er det konstruert en egen kostnadsnøkkel for denne sektoren, hvor 100 pst. av utgiftene er knyttet til aldersgruppa 0-5 år.

De forenklete kostnadsnøkklene for kommuner og fylkeskommuner og kostnadsnøkkelen for barnehager er vist i tabell 3. I tillegg er disse kostnadsnøkklene vektet sammen til én felles kostnadsnøkkel, hvor driftsutgiftene til de enkelte sektorene er brukt som vekter, jf. tabell 2.

Tabell 3. Forenklete kostnadsnøkler

Aldersgruppe	Kommune	Fylkeskommune	Barnehager	Sammenvektet kostnadsnøkkel
0-5 år	0,029	0,035	1,000	0,140
6-15 år	0,437	0,059	0,000	0,320
16-18 år	0,008	0,697	0,000	0,131
19-66 år	0,124	0,170	0,000	0,118
67-79 år	0,123	0,026	0,000	0,091
80-89 år	0,203	0,011	0,000	0,146
90 år og over	0,076	0,002	0,000	0,054
Sum	1,000	1,000	1,000	1,000

Når for eksempel aldersgruppa 6-15 år har en vekt på 0,437 i den kommunale kostnadsnøkkelen, er tolkningen at 43,7 pst. av kommunenes utgifter til administrasjon, grunnskole, helse- og sosialtjenester og landbruk og miljø kan knyttes til denne aldersgruppa.

4. Mer- og mindreutgifter knyttet til den demografiske utviklingen i 2010 - oppdaterte beregninger

I TBUs notat til 1. konsultasjonsmøte i 2009 ble de samlede merutgiftene knyttet til den demografiske utviklingen i 2010 anslått til om lag 1,5 mrd. kroner. Anslaget var bl.a. basert på en økning av folketallet fra 2009 til 2010 på om lag 57 500. SSB publiserte 18. februar 2010 befolkningstall per 1. januar 2010 som viser at den faktiske befolkningsveksten fra 2009 til 2010 ble om lag 58 900, dvs. om lag 1400 flere enn opprinnelig lagt til grunn.

Utvalget har oppdatert beregningene av mer- og mindreutgifter for 2010 som ble lagt fram til 1. konsultasjonsmøte i 2009 med de nye befolkningstallene. De samlede merutgiftene for 2009 anslås nå til 1,8 mrd. 2009-kr, dvs. vel 300 mill. kroner høyere enn opprinnelig anslått.

Befolkningsveksten ble høyere enn anslått blant de eldre og blant de aller yngste. Dette er aldersgrupper hvor de kommunale utgiftene per innbygger i gjennomsnitt er relativt høye. Økningen i antall barn i alderen 0-5 år og eldre over 67 år medfører at de anslåtte merutgiftene for disse gruppene nå anslås om lag 500 mill. kroner høyere enn i beregningene som ble foretatt til 1. konsultasjonsmøte.

Befolkningsveksten ble svakere enn anslått for aldersgruppen 6-15 år. Det oppdaterte anslaget for merutgiftene for denne gruppen ligger knapt 200 mill. kroner lavere enn tidligere anslag.

Tabell 4. Beregnede mer- og mindreutgifter i kommunesektoren knyttet til endring i aldersgrupper fra 2009 til 2010. Mill. 2009-kroner.

	Beregning foretatt til 1. konsultasjonsmøte 2009	Oppdatert beregning med nye befolkningstall per 1.1.2010
0-5 år	364	599
6-15 år	184	10
16-18 år	-19	-16
19-66 år	464	452
67-79 år	452	488
80-89 år	-206	-124
90 år og over	257	404
Sum merutgifter	1 496	1 813

5. Beregnede mer- og mindreutgifter i 2011 knyttet til den demografiske utviklingen

I pkt. 2 ble det redegjort for anslått befolkningsvekst fra 2010 til 2011 i tre alternativer. I dette avsnittet legger utvalget fram beregninger av utgiftsendringer knyttet til de tre alternativene.

Med utgangspunkt i den sammenvæktede kostnadsnøkkelen i tabell 3 kan samlede utgifter knyttet til de enkelte aldersgruppene beregnes. Dernest beregnes utgift per innbygger i den enkelte aldersgruppe. Mer- eller mindreutgift knyttet til de enkelte aldersgruppene framkommer som produktet av beregnet utgift per innbygger og anslått endring i befolkningstallet i de tre alternativene.

I tabell 5 er mer- og mindreutgifter knyttet til de enkelte aldersgruppene beregnet med utgangspunkt i SSBs middelalternativ for befolkningsvekst.

Tabell 5. Kommunesektorens driftsutgifter fordelt på aldersgrupper. Endring fra 2010 til 2011. SSBs middelalternativ (alt. MMMM).

	Kostnads- nøkkel	Samlede utg. (mrd. 2010-kr)	Utgift per innb. (2010-kr)	Anslått endring i folketall 2010-2011	Mer-/mindreutgift (mill. 2010-kr)
0-5 år	0,140	39,5	110 589	4 748	525
6-15 år	0,320	90,5	146 440	499	73
16-18 år	0,131	37,1	192 166	4	1
19-66 år	0,118	33,5	11 099	38 680	429
67-79 år	0,091	25,9	65 197	10 435	680
80-89 år	0,146	41,3	223 063	-2 171	-484
90 år og over	0,054	15,3	441 669	2 686	1 186
Sum	1,000	283	58 968	54 881	2 410

På bakgrunn av forventet befolkningsutvikling fra 2010 til 2011 i tråd med SSBs middelalternativ for befolkningsvekst (alternativ MMMM), anslår utvalget at merutgiftene for kommunesektoren til drift av såkalte nasjonale velferdstjenester vil utgjøre om lag 2,4 mrd. kroner i 2011. Dette tilsvarer 0,8 pst. av utgiftene. Anslaget bygger på de beregningsmessige forutsetningene omtalt i pkt. 3.

Av de samlede merutgiftene på om lag 2,4 mrd. kroner, anslås det at i størrelsesorden 170 mill. kroner kan knyttes til fylkeskommunene. Dette er betydelig lavere enn de anslåtte merutgiftene for noen år tilbake. En vesentlig del av fylkeskommunenes utgifter er knyttet til videregående opplæring for aldersgruppa 16-18 år. Antallet 16-18-åring er antas å være stabilt fra 2010 til 2011, jf. tabell 1.

I tabell 6 er mer- og mindreutgifter for kommunesektoren beregnet med utgangspunkt i SSBs alternativer for høy og lav nettoinnvandring (jf. tabell 1). Beregningsopplegget for øvrig er det samme som i tabell 5.

Tabell 6. Kommunesektorens driftsutgifter fordelt på aldersgrupper. Endring fra 2010 til 2011. Alternativer med hhv. lav og høy nettoinnvandring

	Utgift per innb. (2010-kr)	Lav nettoinnvandring		Høy nettoinnvandring	
		Anslått endring i folketall 2010-2011	Mer-/mindreutgift (mill. 2010-kr)	Anslått endring i folketall 2010-2011	Mer-/mindreutgift (mill. 2010-kr)
0-5 år	110 589	3 317	367	5 358	593
6-15 år	146 440	-1 034	-151	1 174	172
16-18 år	192 166	-435	-84	208	40
19-66 år	11 099	28 329	314	43 266	480
67-79 år	65 197	10 364	676	10 464	682
80-89 år	223 063	-2 171	-484	-2 171	-484
90 år og over	441 669	2 686	1 186	2 686	1 186
Sum	58 968	41 056	1 824	60 985	2 669

Gitt forutsetningene omtalt i pkt. 3 og en befolkningsutvikling med lav nettoinnvandring, kan merutgiftene knyttet til den demografiske utviklingen anslås til om lag 1,8 mrd. kroner, dvs. om lag 600 mill. kroner lavere enn middelalternativet.

Med forutsetninger om høy nettoinnvandring kan merutgiftene anslås til knapt 2,7 mrd. kroner, dvs. knapt 300 mill. kroner mer enn middelalternativet.

Utvalget viser til at anslaget på merutgifter knyttet til den demografiske utviklingen for 2010 er oppjustert med om lag 300 mill. kroner basert på den faktiske befolkningsutviklingen, jf. pkt. 4. De opprinnelige beregningene ble utført våren 2009 basert på SSBs befolkningsprognoser fra sommeren 2008. Den viktigste årsaken til oppjusteringen var at prognosen undervurderte veksten i antall 0-5-åring ettersom fødselstallet ble høyere enn anslått. Utvalget vil legge fram nye beregninger av merutgifter knyttet til den demografiske utviklingen for 2011 når det foreligger oppdaterte befolkningsprognoser sommeren 2010.

Vedlegg b)

NOTAT – OM REGNSKAPSUNDERSØKELSE 2009

KS

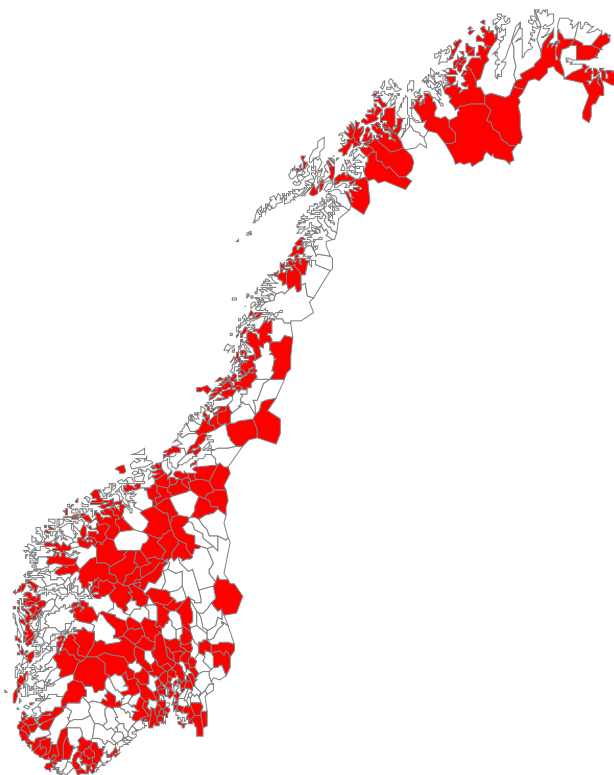
01.03.2010

1. Innledning

KS har innhentet noen hovedtall fra regnskapene til kommuner og fylkeskommuner for 2009. Det har så langt kommet inn tall fra **207 kommuner, Oslo og 17 fylkeskommuner**. Kommunene som har svart inkl Oslo står for 71 % av folkemengden i Norge.

Det er 48 % av alle kommunene (utenom Oslo) som har svart så langt. Spredningen er god, men svarprosenten er noe svakere i Nord-Norge enn ellers i landet for kommunene. 56 % av antall kommuner på Østlandet har svart, Agder/Rogaland 50 % av kommunene, 40 % på Vestlandet, 57 % i Trøndelag og 39 % i Nord-Norge

De 208 kommuner inkl Oslo som er med i undersøkelsen er markert med rødt.



Fordelingen av kommuner med i undersøkelsen i forhold til alle kommuner

- målt ut fra brutto driftsinntekter 2008:

(kommuner utenom Oslo)

Fordelt slik:	Antall	Utvalger	Alle kommuner	Andel med svar
Kommuner 0 - 2000 innb	32	2 %	4 %	34 %
Kommuner 2000 - 5000 innb	64	9 %	13 %	45 %
Kommuner 5000 - 10000 innb	44	12 %	15 %	50 %
Kommuner 10000 - 20000 innb	31	15 %	17 %	56 %
Kommuner 20000 - 40000 innb	20	18 %	18 %	63 %
Kommuner over 40000 innb	16	44 %	32 %	89 %
Alle	207	100,0 %	100,0 %	48 %

Også fordeling etter størrelse målt med folketall og ut fra nivå på frie inntekter er variert. Det er klart flere større kommuner som har svart på undersøkelsen.

Sammendrag av netto driftsresultat og endringer i investeringer 2009

Ut fra tallmaterialet viser netto driftsresultat så langt for 17 fylkeskommuner et nivå på 4,3 pst av driftsinntektene i 2009, dvs en markert økning i forhold til året før. For kommunene utenom Oslo styrkes også netto driftsresultat seg og er på 2,6 pst. Tall for Oslo kommune viser et netto driftsresultat på 3,2 pst i 2009 (3,9 pst i 2008).

Det gjenstår fortsatt mange kommuner og en fylkeskommuner, men tendens er klar at regnskapene for 2009 gir en et bedre netto driftsresultat enn i 2008.

Tallene så langt tyder på et netto driftsresultat samlet for kommunalforvaltningen på om lag **3 pst i 2009**.

For investeringene vokser disse for fylkeskommunene med nær 20 pst, Oslo kommune med 71 pst og for kommunene utenom Oslo med 4,7 pst fra 2008 til 2009.

Både i siste oppgitte tall fra SSB og i undersøkelsen til KS vokser ordinære driftsinntekter sterkere enn driftsutgiftene fra 2008 til 2009 slik at brutto driftsresultat styrkes.

Samtidig fører også et lavere rentenivå til lavere rentekostnader og man unngår i 2009 tap på finansielle omløpsmidler som i 2008 trakk opp renteutgiftene. Det sees klart av KS sin undersøkelse.

2. Kommunene utenom Oslo

Brutto driftsresultat

For de 207 kommunene som så langt har sendt inn regnskapstall, viser driftsinntektene en vekst på 9,6 % fra 2008 til 2009, mens driftsutgiftene eksklusive avskrivninger vokser med 8,6 %, se tabell. Ut fra dette styrkes brutto driftsresultat med 0,8 prosentpoeng - fra 3,9 % av driftsinntektene i 2008 (alle kommuner 4,1 %) til 4,7 % i 2009.

Renter og avdrag

Netto renter og avdrag synker fra 2008 til 2009 med nær 48 %. Måles dette som andel av driftsinntektene faller belastningen fra 4,4 % som andel av driftsinntektene til 2,1 % i 2009. Årsaken er en sterk nedgang i renteutgiftene (inkl tap på finansielle omløpsmidler) med hele 39 pst, mens renteinntektene (inkl utbytte og gevinst på finansielle omløpsmidler) vokser med nær 9 pst. Avdragene (netto) øker med nær 12 pst. Utbytte/eieruttak som er en del av nevnte renteinntekter viser en økning med nær 15 pst. I tillegg er det registrert gevinster på finansielle omløpsmidler for nær 1,59 mrd kr i 2009 slik at ”ordinære renteinntekter utgjør om lag 2,35 mrd kr eller ca 37 pst av samlede eksterne finansinntekter.

Tap i 2009 på finansielle omløpsmidler er kun oppført med nær 147 mill kr. Dessverre foreligger det ikke fra 2008 eksakte tall ned på enkeltkommuner hvor store tap man pådro seg, kun at dette i makro kunne utgjøre +/- 2,5 mrd kr. Det nivået som er oppført for 2008 etter undersøkelsen på 1,3 mrd kr kan derfor være for lavt.

En del av styrkingen i netto driftsresultat kommer som følge av ekstraordinære gevinster på verdipapirer. Isolert er netto gevinsten på om lag 1 pst av driftsinntektene. I et normal år ville denne gevinsten være mye lavere.

Av pengene for tiltakspakken oppgir kommunene at 455 mill kr er overført til fond som ubrukte midler i 2009. Dette utgjør om lag 0,3 pst av samlede driftsinntekter. Av samlet ramme til vedlikehold på 3,2 mrd kr utgjør det om lag 14 pst.

Netto driftsresultat

Netto driftsresultat var for kommunene i undersøkelsen på – 0,6 % (alle kommuner – 0,6 %) i 2008. Slik sett lå resultatene for disse kommunene på landsgjennomsnitt i 2008. For 2009 har kommunene et netto driftsresultat på 2,6 %, det vil en økning med 3,2 prosentpoeng.

Mye taler for at basert på tallene i denne undersøkelsen, vil netto driftsresultat for kommunene eksklusive Oslo bli på nivå 2,6 til 2,8 pst. Det er så langt registrert noe svakere netto driftsresultat i fra kommunene i Nord-Norge. Dette kan blant annet skyldes lavere nivå på finansielle omløpsmidler og derfor ikke store gevinster i år (heller ikke store tap i 2008).

I 2008 hadde 104 av kommunene som er med i undersøkelsen negativt netto driftsresultat (50 pst av de som hadde sendt inn tall). Nå er dette sunket til 32 kommuner eller 15 pst av kommunene som er med.

Pensjonsavsetningen (premieavvik og amortiseringen av tidligere års premieavvik) ført på funksjon 170 og 171 påvirker også netto driftsresultat. Fra en inntektsføring med 2,38 mrd kr (1,6 % av driftsinntektene) til 1,13 mrd kr eller til 0,7 % netto driftsinntekter. Sånn sett synker netto inntektsføring, men fortsatt påvirker pensjonsføring netto driftsresultat i positiv retning, men vil senere (neste 15 år) gi en svekkelse.

Føring av momskompensasjonen og spesielt momskompensasjonen for investeringer kan også skape svingninger i netto driftsresultat fra ett år til ett annet år inn mot

enkeltkommuner. Det er mer stabilt for alle kommuner og har økt i takt med et høyt investeringsvolum de siste årene. Men som andel av samlede driftsinntekter ligger det nå på om lag 1,6 til 1,7 pst. Den dagens disse inntektene skal flyttes over til investeringsregnskapet, vil netto driftsresultat bli svekket med dette nivået. Brukt på tall for 2009 hadde det da senket nivået fra 2,6 pst til 1,0 pst.

Det foreligger også i undersøkelsen tall for regnskapsoverskudd/underskudd. Så langt viser tallmateriale at disse kommunene i 2008 hadde regnskapsunderskudd med vel 430 mill kr, mens det for 2010 er oppgitt overskudd med 982 mill kr.

Investeringer

For kommunene øker brutto investeringsutgifter med 4,7 % fra 2008 til 2009. Dette er svakere enn anslått av SSB i sine analyser av kvartalstall.

Refusjonsinntekter knyttet til investeringene vokser med nær 4 pst fra 2008 til 2009. Det er store variasjoner fra kommune til kommune.

Det kan se ut som om underskudd før lån faller, men disse tallene er usikre. For de kommunene som er med i utvalget (utenom Oslo) går underskuddene før lån ned fra minus 13,3 mill kr i 2008 til minus 8,5 pst i 2009. Dette er en sterkere nedgang enn anslagene fra SSB, men som sagt er dette høyst usikkert.

RESULTATER FRA KS REGNSKAPSUNDERSØKELSE 2009

(FRA KOSTRAREGNSKAP)

Kommuner uten Oslo

Antall kommuner med svar: **207** Andel folketall (ekskl Oslo): **67,1 %**

Hovedtall mill.kr	År 2008	År 2009	Endring i pst
Driftsinntekter	149 406,4	163 707,3	9,6 %
Driftsutgifter	149 256,5	162 071,8	8,6 %
<i>(herav avskrivninger)</i>	<i>5 656,4</i>	<i>6 110,0</i>	<i>8,0 %</i>
Brutto driftsresultat	149,9	1 635,5	
Prosent av driftsinntekter	0,1 %	1,0 %	
Driftsutgifter ekskl avskrivninger	143 600,1	155 961,8	8,6 %
Brutto driftsresultat (ekskl avskrivninger)	5 806,3	7 745,5	
Prosent av driftsinntekter	3,9 %	4,7 %	
Renteinntekter (inkl utbytte og gevinst omløpsm)	5 851,2	6 393,0	9,3 %
<i>Herav:</i>			
<i>utbytte/eieruttak</i>	<i>2 131,5</i>	<i>2 454,8</i>	<i>15,2 %</i>
<i>gevinst finansielle omløpsmidler</i>	<i>220,8</i>	<i>1 591,3</i>	
Renteutgifter (inkl tap omløpsmidl)	8 242,4	5 059,8	-38,6 %
<i>Herav tap finansielle omløpsmidler</i>	<i>1 269,3</i>	<i>146,8</i>	
Avdragsutg (netto)	4 254,0	4 766,2	12,0 %
Netto renter og avdrag	6 645,2	3 432,9	-48,3 %
Prosent av driftsinntekter	4,4 %	2,1 %	
Netto driftsresultat	-838,9	4 312,6	
Prosent av driftsinntekter	-0,6 %	2,6 %	
Premieavvik inkl amortisering (minus betyr inntektsføring)	-2 381,2	-1 133,8	
<i>Andel av innt</i>	<i>-1,6 %</i>	<i>-0,7 %</i>	
<i>(herav årets premieavvik, funksjon 170)</i>	<i>-2 910,2</i>	<i>-1 913,3</i>	
<i>(herav amortisering, funksjon 171)</i>	<i>529,0</i>	<i>779,4</i>	
<i>Ubrukt fra tiltakspakken (avsatt til fond)</i>		<i>455,3</i>	
Regnskapsoverskudd/underskudd (drift)	-429,2	982,2	
(overskudd med positivt fortegn)			
Brutto investeringer	21 365,5	22 372,2	4,7 %
Investeringsinntekter	4 627,3	4 795,8	3,6 %
Netto investeringer	16 738,3	17 576,4	5,0 %
Momskompensasjon:			
Momskomp investeringer	2 487,8	2 566,2	
Andel av inntekter	1,7 %	1,6 %	
Momskomp drift	2 956,9	3 258,7	
Andel av inntekter	2,0 %	2,0 %	
Antall kommuner med negativt netto driftsresultat:	104	32	
Andel etter antall kommuner:	50 %	15 %	

3. Oslo kommune

Tallene for Oslo kommune viser at driftsinntektene vokser med 8 pst og driftsutgiftene eksklusive avskrivninger med 8,5 pst. Dette fører til en svak svekkelse av brutto driftsresultat fra 2,3 pst i 2008 til 1,8 pst i 2009.

Renter og avdrag netto som er en netto inntekt i Oslo går ned med 9 pst slik det positive bidraget inn mot netto driftsresultat faller med 0,2 prosentpoeng fra 1,6 pst og 1,4 pst i 2009. Renteutgiftene går ned med nær 20 pst, mens renteinntektene inkl eieruttak og utbytte faller med 8,5 pst.

Samlet fører dette til at netto driftsresultat faller fra 3,9 pst av driftsinntektene i 2008 til 3,2 pst i 2009. I Oslo fører pensjonsavsetningen (premieavvik og amortiseringen av tidligere års premieavvik) til en høyere inntektsføring i 2009 enn i 2008, fra vel 700 mill kr (2,6 pst av driftsinntektene) til 1,230 mill kr i 2009 som er 4 pst av netto driftsresultat. Denne inntektsføringen er sånn sett høyere enn nivået på netto driftsresultat i 2009.

For Oslo utgjør ikke momskompensasjon fra investeringene så mye av driftsinntektene som i kommunene pga at det mye av investeringene skjer i foretakene til kommunen. Samlet er det oppgitt vel 300 mill kr i momskompensasjon investeringer som er nær 0,8 pst av driftsinntektene. Momskompensasjon for drift er på nær 750 mill kr eller 2 pst av driftsinntektene.

Investeringene i Oslo øker sterkere enn både i kommuner og hos fylkeskommunene – fra nær 2,5 mrd kr i 2008 til 4,3 mrd kr i 2009 (71 pst).

4. Fylkeskommunene

Brutto driftsresultat

Driftsinntektene for 17 fylkeskommunene (94,4 pst etter folketall) viser en vekst på 10,8 % i forhold til 2008, mens driftsutgiftene eksklusive avskrivninger vokser med 8,6 %. Dette gir en økning i brutto driftsresultat med 1,9 prosentpoeng – fra 3,8 % av driftsinntektene til 5,7 % for regnskap 2009.

Netto renter og avdrag

Netto renter og avdrag stiger og belastningen øker fra 0,5 % av driftsinntektene i 2008 til 1,4 % i 2009. Fylkeskommunene har ikke rapportert om vesentlige gevinst på finansielle omløpsmidler, men det er oppgitt netto omlag 40 mill kr.

Netto driftsresultat

Samlet øker netto driftsresultat med 1,0 prosentpoeng – fra 3,3 % av netto driftsinntekter i 2008 (alle fylkeskommunene er 2,9 pst) til 4,3 % for regnskap 2009.

Føring av premieavvik inkl amortisering utgjorde i 2009 for fylkeskommunene en inntektsføring med 291 mill kr (0,6 pst av driftsinntektene). Regnskapet for 2008 viste en netto inntektsføring med nær 335 mill kr eller 0,8 pst av driftsinntektene. For

fylkeskommunene kan det se ut som om selve premieavviket øker i 2009 i forhold til året før.

Føring av momskompensasjon investeringer stiger fra 1,9 pst av driftsinntektene i 2008 til 2,1 pst i 2009. Driftsmomsrefusjonen holder seg i begge årene uendret på nivå 2,3 pst. Samlet utgjør disse inntektene (både drift og investeringer) nær 2 mrd kr for fylkeskommunene som er med i undersøkelsen. Som for kommunene vil netto driftsresultat påvirkes når man fra 2014 skal ha momskompensasjon investeringer i investeringsregnskapet.

Investeringer

Investeringene øker fra nær 5,2 mrd kr i 2008 til 6,3 mrd kr i 2009, dvs med om lag 20 pst.

Tallene fra undersøkelsen viser svakt stigende regnskapsoverskudd, fra 522 mill kr i 2008 til vel 800 mill kr i 2009.

Av midlene fra tiltakspakken oppgis det at 136 mill kr settes av til bundne fond for disponering i 2010. dette utgjør 0,3 pst av samlede driftsinntekter. Av samlet ramme på 800 mill kr til rehabilitering utgjør det 17 pst.

Underskudd for lån (usikkert) synker svakt fra 2,5 mrd kr til 2,4 mrd kr.

RESULTATER FRA KS REGNSKAPSUNDERSØKELSE 2009

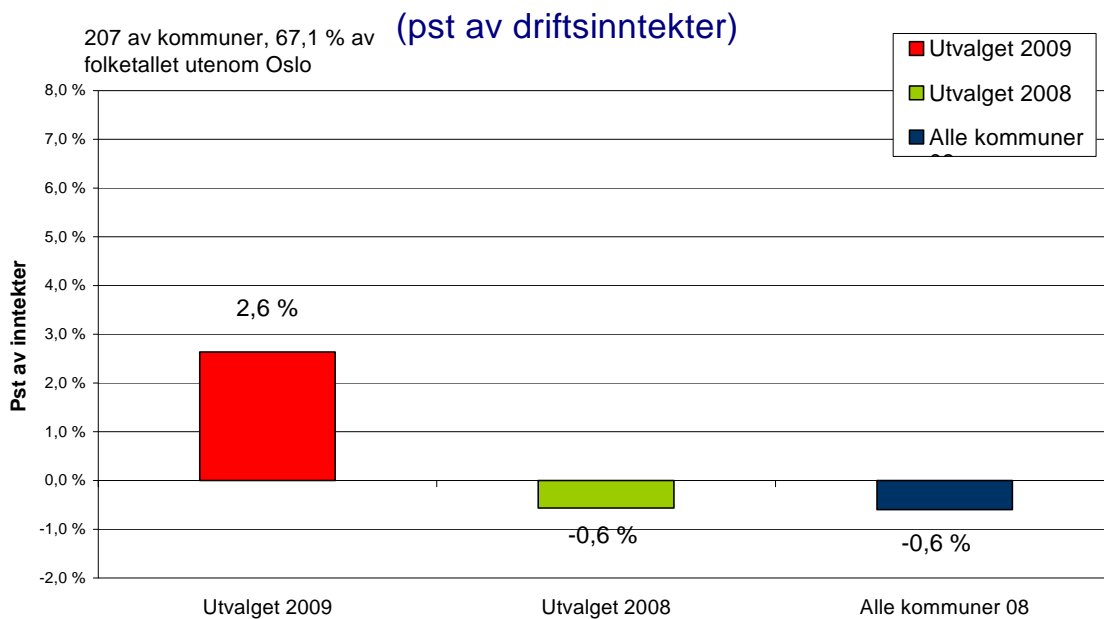
(FRA KOSTRAREGNSKAP)

Fylkeskommuner

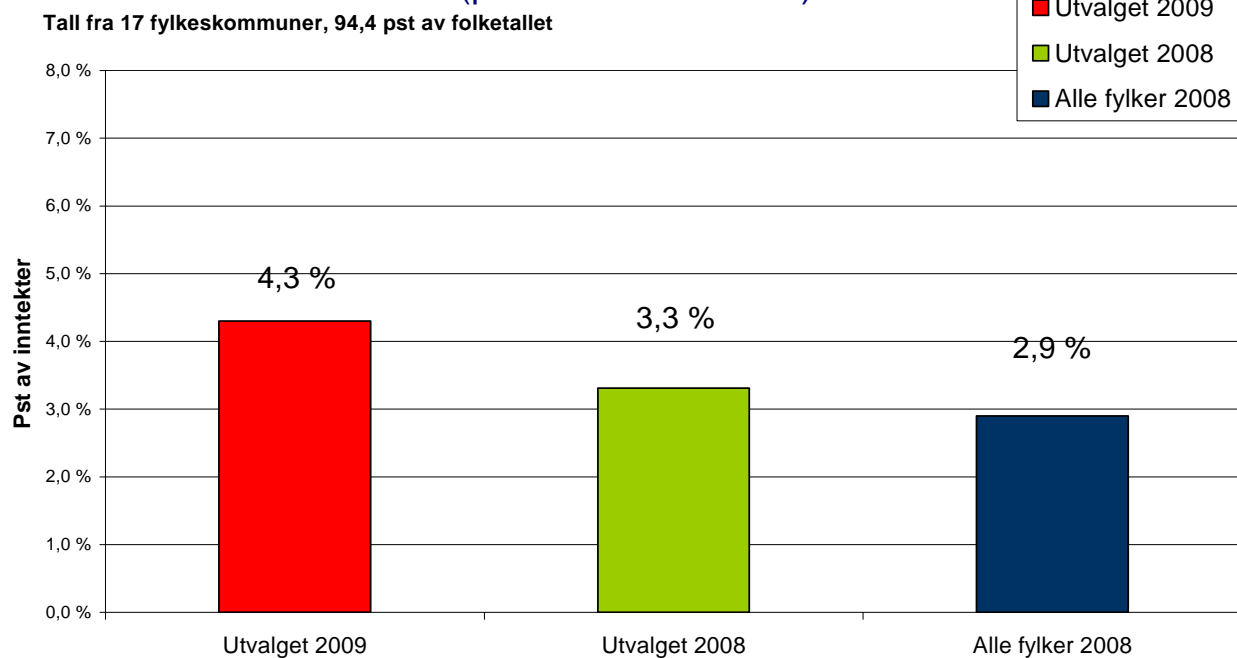
Antall fylkeskommuner med svar:	17		Andel folketall:	94,4 %
Hovedtall - mill.kr				
	År 2008	År 2009	Endring i pst	
Driftsinntekter	41 374,5	45 852,6	10,8 %	
Driftsutgifter	41 251,9	44 829,7	8,7 %	
Brutto driftsresultat	122,6	1 022,9		
Prosent av driftsinntekter	0,3 %	2,2 %		
Driftsutgifter ekskl avskr:	39 810,6	43 221,9	8,6 %	
Brutto driftsresultat (ekskl avskr)	1 563,9	2 630,7		
Prosent av driftsinntekter	3,8 %	5,7 %		
Renteinntekter (inkl utbytte og gevinst omløpsm)	1 829,1	1 414,6	-22,7 %	
herav:				
utbytte/eieruttak	1 014,4	580,9	-42,7 %	
gevinst finansielle omløpsmidler		50,9		
Renteutgifter (inkl tap omløpsmidl)	1 130,6	1 028,4	-9,0 %	
Herav tap på finansielle omløpsmidler		3,0		
Renter netto	-698,5	-386,2	-44,7 %	
Avdragsutg (netto)	892,7	1 028,2	15,2 %	
Netto renter og avdrag	194,2	642,0	230,5 %	
Prosent av driftsinntekter	0,5 %	1,4 %		
Netto driftsresultat	1 369,7	1 988,7	45,2 %	
Prosent av driftsinntekter	3,3 %	4,3 %		
Regnskapsoverskudd/underskudd (overskudd med positivt fortegn)	522,0	817,9		
Premieavvik (minus betyr inntektsføring)	-334,9	-291,2		
Andel av innt	-0,8 %	-0,6 %		
(herav årets premieavvik)	-432,0	-493,4		
(herav amortifisering)	97,2	202,2		
Ubrukt fra tiltakspakka (til fond)		135,9		
Brutto investeringer	5 224,4	6 266,0	19,9 %	
Investeringsinntekter	441,3	831,2	88,3 %	
Netto investeringer	4 783,1	5 434,8	13,6 %	
<i>Momskompensasjon:</i>				
Momskomp investeringer	786,7	958,6	21,8 %	
<i>Andel av innt</i>	<i>1,9 %</i>	<i>2,1 %</i>		
Momskomp drift	936,9	1 073,7	14,6 %	
<i>Andel av innt</i>	<i>2,3 %</i>	<i>2,3 %</i>		
Antall med negativt netto driftsresultat:	2	-		
Andel	12 %	0 %		

VEDLEGG 1

Netto driftsresultat for kommuner uten Oslo



Netto driftsresultat for alle fylkeskommunene (pst av driftsinntekter)



Brutto driftsresultat fordelt etter innbyggertall

	Antall totalt av kommuner	År 2008		År 2009		Svar
		Alle kommuner	Utvalget	Utvalget	Utvalget	
Kommuner 0 - 2000 innb	95	4,9 %	6,9 %	6,8 %	32	
Kommuner 2000 - 5000 innb	141	5,4 %	4,4 %	6,5 %	64	
Kommuner 5000 - 10000 innb	88	4,3 %	5,0 %	5,6 %	44	
Kommuner 10000 - 20000 innb	55	4,3 %	4,5 %	5,4 %	31	
Kommuner 20000 - 40000 innb	32	3,5 %	3,4 %	4,0 %	20	
Kommuner over 40000 innb	18	3,7 %	3,3 %	4,1 %	16	
Alle	429	4,1 %	3,9 %	4,7 %	207	

Netto driftsresultat fordelt etter innbyggertall

	År 2008		År 2009	År 2009 1)	
	Alle kommuner	Utvalget	Netto driftsres for utvalget	Netto drifts for komm med renteutg	Netto drifts for komm med renteinnt
Kommuner 0 - 2000 innb	1,7 %	3,9 %	6,5 %	6,7 %	-5,4 %
Kommuner 2000 - 5000 innb	0,4 %	0,4 %	4,0 %	2,3 %	5,7 %
Kommuner 5000 - 10000 innb	-1,0 %	0,0 %	2,5 %	1,5 %	3,3 %
Kommuner 10000 - 20000 innb	-1,0 %	-0,1 %	2,9 %	2,0 %	3,7 %
Kommuner 20000 - 40000 innb	-1,0 %	-1,5 %	1,1 %	0,8 %	1,4 %
Kommuner over 40000 innb	-0,8 %	-0,9 %	2,8 %	0,9 %	3,0 %
Alle	-0,6 %	-0,6 %	2,6 %	1,6 %	3,2 %
Andel av kommunene:				48 %	52 %
Tall for 2008 - alle kommuner:				-1,6 %	1,9 %

1) Her er kommunene fordelt etter de som har netto renteutgifter og netto renteinntekter.

Brutto investeringer fordelt etter innbyggertall

	Alle kommuner			Alle kommuner	
	Andel	År 2009		År 2008	
		1000 kr	%-end 08 til 09	Andel	1000 kr
Kommuner 0 - 2000 innb	1,7 %	387 504	-19,3 %	2,3 %	480 074
Kommuner 2000 - 5000 innb	9,4 %	2 094 231	25,0 %	7,9 %	1 675 625
Kommuner 5000 - 10000 innb	11,7 %	2 608 547	5,0 %	11,7 %	2 483 271
Kommuner 10000 - 20000 innb	12,1 %	2 701 957	2,7 %	12,4 %	2 630 094
Kommuner 20000 - 40000 innb	17,5 %	3 915 775	19,4 %	15,4 %	3 279 633
Kommuner over 40000 innb	47,7 %	10 664 147	-0,3 %	50,3 %	10 692 810
Alle	100,0 %	22 372 160	4,7 %	100,0 %	21 241 507

Brutto driftsresultat fordelt etter landsdeler

	Antall 2008	År 2008		År 2009	
		Alle kommuner	Utvalget	Utvalget	Antall
Østlandet	141	4,4 %	4,2 %	4,6 %	79
Agder/Rogaland	56	3,4 %	3,7 %	4,0 %	28
Vestlandet	95	3,1 %	1,6 %	2,1 %	38
Trøndelag	49	4,4 %	4,3 %	7,6 %	28
N-Norge	88	5,6 %	5,9 %	7,4 %	34
I alt	429	4,1 %	3,9 %	4,7 %	207

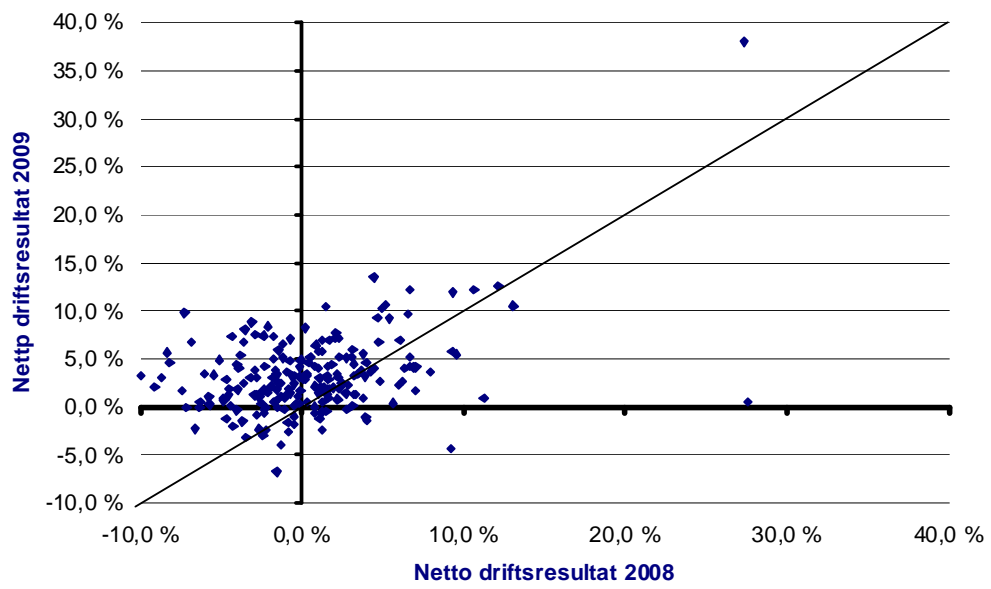
Netto driftsresultat fordelt etter landsdeler

	År 2008		År 2009
	Alle kommuner	Utvalget	Utvalget
Østlandet	-0,6 %	-0,8 %	2,5 %
Agder/Rogaland	0,5 %	1,0 %	3,2 %
Vestlandet	-1,4 %	-0,7 %	1,7 %
Trøndelag	-2,0 %	-2,0 %	4,1 %
N-Norge	0,0 %	-0,6 %	2,0 %
I alt	-0,6 %	-0,6 %	2,6 %

Brutto investeringsutgifter fordelt etter landsdeler

	År 2009	
	1000 kr	%-end 08 til 09
Østlandet	8 546 754	6,7 %
Agder/Rogaland	4 882 393	5,6 %
Vestlandet	4 020 973	8,7 %
Trøndelag	2 526 323	0,9 %
N-Norge	2 395 718	-5,3 %
I alt	22 372 160	4,7 %

NETTO DRIFTSRESULTAT I 2008 OG 2009 I PST AV INNTEKTER TALL FOR 208 KOMMUNER (INKL OSLO)



FAKTAARK

Vedlegg c)

BUDSJETTUNDERSØKELSE 2010 – KOMMUNENE

KS' budsjettundersøkelse for 2010 er en kartlegging av endringer fra 2009 til 2010 som kommunene har lagt opp til i henhold til kommunestyrets budsjettvedtak for 2010. I alt 269 kommuner har svart på undersøkelsen. I de kommunene som har svart på årets budsjettundersøkelse bor 76 prosent av landets befolkning. Kommunene ble bedt om å oppgi reelle endringer i svarene, dvs. endring utenom pris- og kostnadsjustering.

NETTO DRIFTSRESULTAT

Netto driftsresultat er en indikator på den økonomiske balansen i kommunesektoren. Den viser årets driftsoverskudd etter at renter og avdrag er betalt, og uttrykker hva kommuner og fylkeskommuner sitter igjen med til avsetninger og investeringer. Det tekniske beregningsutvalget for kommunal og fylkeskommunal økonomi (TBU) anbefaler at over tid bør netto driftsresultat for kommunesektoren under ett være på om lag 3 prosent av driftinntektene.

Nivå på netto driftsresultat i 2010

Budsjettert netto driftsresultat i 2010 i prosent av totale driftsinntekter.

Alternativer	Antall kommuner (pst)	Svar vektet ifht innbyggere (pst)
Positivt på eller over 3 pst	13 %	22 %
Positivt under 3 pst	68 %	68 %
Negativt	19 %	10 %

Totalt antall kommuner som har svart: 269

Budsjettert endring i netto driftsresultat i 2010

Endring i budsjettert netto driftsresultat i 2010 i prosent av totale driftsinntekter sammenlignet med anslag for netto driftsresultat i pst av totale driftsinntekter i 2009.

Alternativer	Antall kommuner (pst)	Svar vektet ifht innbyggere (pst)
Økt	34 %	49 %
Uendret	23 %	20 %
Redusert	43 %	31 %

Totalt antall kommuner som har svart: 268

BARNEHAGE

Endring i barnehagesektoren i 2010 sammenlignet med bruk av kommunale midler i 2009.

Alternativer	Antall kommuner (pst)	Svar vektet ifht innbyggere (pst)
Økte midler	33 %	47 %
Uendrede midler	48 %	29 %
Reduserte midler	19 %	25 %

Totalt antall kommuner som har svart: 269

SKOLE

Endring på skolesektoren i 2010 sammenlignet med bruk av midler i 2009 (ut over økt timetall).

Alternativer	Antall kommuner (pst)	Svar vektet ifht innbyggere (pst)
Økte midler	31 %	50 %
Uendrede midler	28 %	14 %
Reduserte midler	41 %	36 %

Totalt antall kommuner som har svart: 269

Endring i antall elever per undervisningsårsverk i 2010 sammenlignet med 2009.

Alternativer	Antall kommuner (pst)	Svar vektet ifht innbyggere (pst)
Færre elever per undervisningsårsverk	17 %	20 %
Uendret antall elever per undervisningsårsverk	54 %	32 %
Flere elever per undervisningsårsverk	29 %	49 %

Totalt antall kommuner som har svart: 265

Endringer i brukerbetalingen i SFO.

Alternativer	Antall kommuner (pst)	Svar vektet ifht innbyggere (pst)
Økt brukerbetaling	28 %	25 %
Uendret brukerbetaling	70 %	72 %
Redusert brukerbetaling	2 %	2 %

Totalt antall kommuner som har svart: 269

Endringer i skolestrukturen i 2010.

Alternativer	Antall kommuner (pst)	Svar vektet ifht innbyggere (pst)
Økt antall skoler	2 %	18 %
Ingen endring	88 %	73 %
Redusert antall skoler	10 %	9 %

Totalt antall kommuner som har svart: 269

PLEIE- OG OMSORG

Endring på pleie- og omsorgssektoren i 2010 sammenlignet med bruk av midler i 2009.

Alternativer	Antall kommuner (pst)	Svar vektet ifht innbyggere (pst)
Økte midler	42 %	55 %
Uendrede midler	26 %	17 %
Reduserte midler	32 %	28 %

Totalt antall kommuner som har svart: 269

Endring i antall sykehjemsplasser i 2010 sammenlignet med 2009.

Alternativer	Antall kommuner (pst)	Svar vektet ifht innbyggere (pst)
Flere plasser	8 %	32 %
Uendret antall plasser	80 %	55 %
Færre plasser	12 %	13 %

Totalt antall kommuner som har svart: 265

Endring i antall omsorgsboliger i 2010 sammenlignet med 2009.

Alternativer	Antall kommuner (pst)	Svar vektet ifht innbyggere (pst)
Flere omsorgsboliger	21 %	40 %
Uendret antall omsorgsboliger	78 %	57 %
Færre omsorgsboliger	1 %	3 %

Totalt antall kommuner som har svart: 268

Endring i det totale antallet sykehjemsplasser og omsorgsboliger i 2010 sammenlignet med 2009.

Alternativer	Antall kommuner (pst)	Svar vektet ifht innbyggere (pst)
Økt	25 %	54 %
Uendret	67 %	35 %
Redusert	9 %	11 %

Totalt antall kommuner som har svart: 268

SAMHANDLINGSREFORMEN

Har kommunen budsjettert med midler til tiltak knyttet til samhandling med spesialisthelsetjenesten (Samhandlingsreformen) i 2010?

Alternativer	Antall kommuner (pst)	Svar vektet ifht innbyggere (pst)
Ja	38 %	69 %
Nei	62 %	31 %

Totalt antall kommuner som har svart: 268

KULTUR- OG FRITIDSTILBUD

Endring i midler til kultur- og fritidstilbud i 2010 sammenlignet med bruk av midler i 2009.

Alternativer	Antall kommuner (pst)	Svar vektet ifht innbyggere (pst)
Økte midler	28 %	49 %
Uendrede midler	46 %	28 %
Reduserte midler	26 %	23 %

Totalt antall kommuner som har svart: 268

BARNEVERN

Endring på barnevernsområdet i 2010 sammenlignet med bruk av midler i 2009.

Alternativer	Antall kommuner (pst)	Svar vektet ifht innbyggere (pst)
Økte midler	48 %	54 %
Uendrede midler	42 %	32 %
Reduserte midler	10 %	14 %

Totalt antall kommuner som har svart: 269

Hva er årsakene til at kommunen øker midlene på barnevernsområdet?

Alternativer	Antall kommuner (pst)	Svar vektet ifht innbyggere (pst)
Økt antall barn i målgruppen	32 %	54 %
Økte midler per barn	16 %	9 %
Både økt antall barn og økte midler per barn	52 %	38 %

Totalt antall kommuner som har svart: 126

Hva er årsakene til at kommunen reduserer midlene på barnevernsområdet?

Alternativer	Antall kommuner (pst)	Svar vektet ifht innbyggere (pst)
Redusert antall barn i målgruppen	28 %	5 %
Reduserte midler per barn	64 %	77 %
Både redusert antall barn og reduserte midler per barn	8 %	17 %

Totalt antall kommuner som har svart: 25

ØKONOMISK SOSIALHJELP

Endring i økonomisk sosialhjelp i 2010 sammenlignet med bruk av midler i 2009.

Alternativer	Antall kommuner (pst)	Svar vektet ifht innbyggere (pst)
Økte midler	19 %	18 %
Uendrede midler	55 %	54 %
Reduserte midler	26 %	28 %

Totalt antall kommuner som har svart: 267

Nivå på kommunale sosialhjelpssatsene i forhold til de statlige veiledende satsene for 2010.

Alternativer	Antall kommuner (pst)	Svar vektet ifht innbyggere (pst)
Høyere enn de statlige satsene	4 %	24 %
På samme nivå som de statlige satsene	80 %	67 %
Lavere enn de statlige satsene	7 %	5 %
Kommunen bruker individuell behovsprøving	6 %	2 %
Annet	3 %	2 %

Totalt antall kommuner som har svart: 269

Har kommunen hensyntatt økt arbeidsledighet i sosialhjelpsbudsjettet for 2010?

Alternativer	Antall kommuner (pst)	Svar vektet ifht innbyggere (pst)
Ja	12 %	14 %
Delvis	34 %	54 %
Nei	54 %	31 %

Totalt antall kommuner som har svart: 269

VEDLIKEHOLD

Endring i vedlikehold av bygningsmassen i 2010 sammenlignet med bruk av midler i 2009.

Alternativer	Antall kommuner (pst)	Svar vektet ifht innbyggere (pst)
Økte midler	20 %	26 %
Uendrede midler	59 %	58 %
Reduserte midler	21 %	16 %

Totalt antall kommuner som har svart: 269

Endring i vedlikehold av kommunale veger i 2010 sammenlignet med bruk av midler i 2009.

Alternativer	Antall kommuner (pst)	Svar vektet ifht innbyggere (pst)
Økte midler	15 %	16 %
Uendrede midler	62 %	66 %

Reduserte midler	23 %	18 %
------------------	------	------

Totalt antall kommuner som har svart: 268

EIENDOMSSKATT

Hadde kommunen eiendomsskatt i 2009?

Alternativer	Antall kommuner (pst)	Svar vektet ifht innbyggere (pst)
Ja	61 %	58 %
Ja, men vil avvikle eiendomsskatten i 2010	1 %	1 %
Nei, men vil innføre eiendomsskatt i 2010	2 %	1 %
Nei	36 %	40 %

Totalt antall kommuner som har svart: 269

Vil kommunen endre eiendomsskatten nominelt i 2010?

Alternativer	Antall kommuner (pst)	Svar vektet ifht innbyggere (pst)
Økt eiendomsskatt	35 %	35 %
Uendret eiendomsskatt	64 %	52 %
Redusert eiendomsskatt	1 %	13 %

Totalt antall kommuner som har svart: 165

PENSJONSKOSTNADER OG PENSJONSPREMIER

Har kommunen budsjettet med en økning i totale pensjonskostnader i 2010 (utover den generelle lønnsveksten) sammenlignet med 2009?

Alternativer	Antall kommuner (pst)	Svar vektet ifht innbyggere (pst)
Ja	38 %	62 %
Nei	62 %	38 %

Totalt antall kommuner som har svart: 268

Har kommunen budsjettet med en økning i pensjonspremiene i 2010 (utover den generelle lønnsveksten) sammenlignet med 2009?

Alternativer	Antall kommuner (pst)	Svar vektet ifht innbyggere (pst)
Ja	32 %	48 %
Nei	68 %	52 %

Totalt antall kommuner som har svart: 269

BUDSJETTUNDERSØKELSE 2010 – FYLKESKOMMUNENE

KS' budsjettundersøkelse for 2010 er en kartlegging av endringer fra 2009 til 2010 som fylkeskommunene har lagt opp til i henhold til fylkestingets budsjettvedtak for 2010. Alle fylkeskommunene har svart på undersøkelsen. Fylkeskommunene ble bedt om å oppgi reelle endringer i svarene, dvs. endring utenom pris- og kostnadsjustering.

NETTO DRIFTSRESULTAT

Netto driftsresultat er en indikator på den økonomiske balansen i kommunesektoren. Den viser årets driftsoverskudd etter at renter og avdrag er betalt, og uttrykker hva kommuner og fylkeskommuner sitter igjen med til avsetninger og investeringer. Det tekniske beregningsutvalget for kommunal og fylkeskommunal økonomi (TBU) anbefaler at over tid bør netto driftsresultat for kommunesektoren under ett være på om lag 3 prosent av driftinntektene.

Nivå på netto driftsresultat i 2010

Budsjettert netto driftsresultat i 2010 i prosent av totale driftsinntekter.

Alternativer	Antall fylkeskommuner	Svar vektet ifht innbyggere
Positivt på eller over 3 pst	53 %	65 %
Positivt under 3 pst	42 %	29 %
Negativt	5 %	5 %

Antall fylkeskommuner som har svart: 19

Budsjettert endring i netto driftsresultat fra 2009 til 2010

Endring i budsjettert netto driftsresultat (i pst av totale driftsinntekter) i 2010 sammenlignet med anslag på netto driftsresultat (i pst av totale driftsinntekter) i 2009

Alternativer	Antall fylkeskommuner	Svar vektet ifht innbyggere
Økt	68 %	77 %
Uendret	11 %	7 %
Redusert	21 %	16 %

Antall fylkeskommuner som har svart: 19

VIDEREGÅENDE OPPLÆRING

Endring i videregående opplæring i 2010 sammenlignet med forventet bruk av midler i 2009.

Alternativer	Antall fylkeskommuner	Svar vektet ifht innbyggere
Økte midler	63 %	61 %
Uendrede midler	26 %	33 %
Reduserte midler	11 %	6 %

Antall fylkeskommuner som har svart: 19

Årsaker til økningen i midlene til videregående opplæring i 2010 sammenlignet med 2009. (Flere svar er mulig)

Alternativer	Antall fylkeskommuner
Økt antall elever/lærlinger	6
Redusert antall elever per undervisningsårsverk	0
Spesialundervisning/tilrettelagt undervisning	6
Økte pensjonskostnader (SPK)	5
Annet	8

Årsaken til reduksjonen i midlene til videregående opplæring i 2010 sammenlignet med 2009. (Flere svar er mulig)

Alternativer	Antall fylkeskommuner
Redusert antall elever/lærlinger	0
Økt antall elever per undervisningsårsverk	0
Annet	2

Tekniske fagskoler

Endring i midler til fagskoler i 2010 (sammenlignet med de øremerkede midlene som er lagt inn i de frie inntektene fra 1.1.2010)

Alternativer	Antall fylkeskommuner	Svar vektet ifht innbyggere
Økte midler	11 %	6 %
Uendrede midler	84 %	89 %
Reduserte midler	5 %	5 %

Antall fylkeskommuner som har svart: 19

KOLLEKTIVTRANSPORT

Endring av tilskudd til kollektivtransporten i 2010 sammenlignet med forventet bruk av midler i 2009.

Alternativer	Antall fylkeskommuner	Svar vektet ifht innbyggere
Økte midler	42 %	38 %
Uendrede midler	42 %	46 %
Reduserte midler	16 %	16 %

Antall fylkeskommuner som har svart: 19

Hva er årsaken til økningen av tilskuddet til kollektivtransporten i 2010? (Flere svar er mulig)

Alternativer	Antall svar
Økt antall reisende (ekskl. skoleskyssordning)	0
Økt antall i skoleskyssordning	2
Bedret tilbud (flere ruter etc.)	4
Annet	6

Hva er årsaken til reduksjonen av tilskudd til kollektivtransporten i 2010? (Flere svar er mulig)

Alternativer	Antall svar
Prisøkning utover normal lønns- og prisvekst	1
Redusert antall i skoleskysordning	0
Redusert tilbud (færre ruter etc)	0
Annet	3

Endring i kollektivtakstene i 2010 sammenlignet med 2009.

Alternativer	Antall fylkeskommuner	Svar vektet ifht innbyggere
Økte takster	58 %	53 %
Uendrede takster	37 %	42 %
Reduserte takster	5 %	7 %

Antall fylkeskommuner som har svart: 19

FYLKESVEGSEKTOREN

Endring i midler til drift og vedlikehold på fylkesvegsektoren i 2010 sammenlignet med forventet bruk av midler i 2009 (både fylkesveger og tidligere riksveger).

Alternativer	Antall fylkeskommuner	Svar vektet ifht innbyggere
Økte midler	52 %	39 %
Uendrede midler	37 %	53 %
Reduserte midler	11 %	7 %

Antall fylkeskommuner som har svart: 19

Angi årsaken(e) til økte midler til fylkesvegsektoren i 2010. (Flere svar er mulig)

Alternativer	Antall fylkeskommuner
Bedret vedlikehold	7
Økt andel fastdekke	4
Økte midler til trafiksikkerhet	3
Annet	2

Angi årsaken(e) til reduserte midler til fylkesvegsektoren i 2010. (Flere svar er mulig)

Alternativer	Antall fylkeskommuner
Redusert vedlikehold	1
Annet	1

Områder som fylkeskommunene – i all hovedsak – vil bruke styrkingen i de frie inntektene på totalt 1 mrd kr knyttet til økt ansvar på samferdselsområdet i 2010. (Flere svar er mulig)

Alternativer	Antall fylkeskommuner
Drift av fylkesveger/ferjer	11
Investeringer til fylkesveger/ferjer	12
Andre samferdselsoppgaver	2
Annet	6

TANNHELSE

Endring på tannhelsesektoren i 2010 sammenlignet med forventet bruk av midler i 2009.

Alternativer	Antall fylkeskommuner	Svar vektet ifht innbyggere
Økte midler	53 %	51 %
Uendrede midler	42 %	43 %
Reduserte midler	5 %	5 %

Antall fylkeskommuner som har svart: 19

VEDLIKEHOLD AV BYGNINGER

Endring i vedlikehold av bygningsmassen i 2010 sammenlignet med forventet bruk av midler i 2009.

Alternativer	Antall fylkeskommuner	Svar vektet ifht innbyggere
Økte midler	32 %	26 %
Uendrede midler	47 %	60 %
Reduserte midler	21 %	15 %

Antall fylkeskommuner som har svart: 19

PENSJONSKOSTNADER OG PENSJONSPREMIER

Er det budsjettet med en økning i totale pensjonskostnader i 2010 sammenlignet med 2009 (utover den generelle lønnsveksten)?

Alternativer	Antall fylkeskommuner	Svar vektet ifht innbyggere
Ja	47 %	53 %
Nei	53 %	47 %

Antall fylkeskommuner som har svart: 19

Er det budsjettet med en økning i pensjonspremiene i 2010 sammenlignet med 2009 (utover den generelle lønnsveksten)?

Alternativer	Antall fylkeskommuner	Svar vektet ifht innbyggere
Ja	56 %	74 %
Nei	44 %	26 %

Vedlegg d)
Oversikt over kostnadsberegningssaker konsultasjonsåret 2010

Sak	Oppmeldt	Avsluttet	Status
Helse- og omsorgsdepartementet			
Økt finansieringsansvar for kommunene for private fysioterapeuter med driftsavtale med kommunene	3. møte 2008		
Brukerstyrt personlig assistanse (BPA)	4. møte 2007		
Kunnskapsdepartementet			
Innføring av rett til særskilt språkopplæring for elever fra språklige minoriteter	1. møte 2009		Henvendelse 14. oktober 2009 fra KD til KS om et møte, om saken er ikke besvart av KS.
Arbeids- og inkluderingsdepartementet			
Kommunalt kvalifiseringsprogram som skal forvaltes av NAV-kontorene	1. møte 2007		Jf. Prop. 1 S for 2010: Departementet har avholdt et møte med KS 12. februar 2010 om oppfølgingen av denne saken. Det vil bli avholdt et nytt møte senest primo mars 2010.
Utvidelse av bedriftshelsetjenesten	2. møte 2009	x	
Barne- og likestillingsdepartementet¹			
Justis- og politidepartementet			
Nødnett	2. møte 2007		Direktoratet for nødkommunikasjon (DNK) skal sørge for at en uhildet tredjepart gjennomfører en vurdering av nødetatenes samlede kostnader før og etter innføring av nytt Nødnett. Kostnadsmålingene utføres av SINTEF Helse. Del en av oppdraget er utført, og rapport forelå 23. mars 2009. Når det gjelder del to av oppdraget, å kartlegge kostnadene etter at trinn 1 er innført og har vært i drift en viss periode, vil DNK planlegge undersøkelsen i 2010, mens selve kartleggingen av

¹ Saken lå inn under Arbeids- og inkluderingsdepartementets ansvarsområde når den ble meldt opp

Sak	Oppmeldt	Avsluttet	Status
			kostnadene planlegges gjennomført i 2011. KS vil bli involvert i arbeidet.
Kommunal- og regionaldepartementet			
Forslag til ny plan- og bygningslov (bygningdelen)	2. møte 2008		KRD v/ bolig- og bygningsavdelingen har hatt flere møter med representanter fra KS. Arbeidet har i all hovedsak dreid seg om å utarbeide et teknisk beregningsgrunnlag for merkostnader knyttet til loven. Bolig- og bygningsavdelingen anser arbeidet til å være i slutfasen.
Miljøverndepartementet			
Forslag til ny plan- og bygningslov (plandelen)	2. møte 2008		

Vedlegg e) Oversikt over samarbeidsavtaler per januar 2010

		Parter	Inngått	Utløper	Bygger på tidl. avt.
Avtaler om velferdstjenester (kvalitet/tjenesteutvikling)					
1	Avtale om utvikling av barnevernsområdet	BFD (nå BLD) og KS	19.08.2008	01.09.2010	
2	Avtale om kvalitetsutvikling i helse- og omsorgstjenestene	HOD og KS	21.09.2006	21.09.2010	Ja
3	Samarbeidsavtale om boligsosialt arbeid	KRD samordn. AID (nå AD), HOD, BLD, JD) og KS	24.09.2007	31.12.2010	Ja
Avtaler om samhandling mellom ulike deler av forvaltningen					
4	Avtale om bosetting av flyktninger i kommunene (Midlertidig forlenget våren 2010)	AID (nå AD) og KS	15.05.2007	01.12.2009	Ja
5	Rammeavtale om ny arbeids- og velferdsforvaltning (NAV)*	AID (nå AD) og KS	21.04.2006	31.12.2009	
6	Nasjonal rammeavtale om samhandling på helse- og omsorgsområdet	HOD og KS	21.06.2007	21.06.2010	
7	Samarbeidsavtale om styrket samarbeid NAV og utdanningsmyndighetene i k/fk**	AID (nå AD) og KS	02.05.2007	31.12.2009	
Avtaler om samfunnsutvikling					
8	Samarbeidsavtale om programmet " <i>Livskraftige kommuner</i> "	MD og KS	01.01.2006	31.12.2010	
	Samarbeidsavtale om Grønne energikommuner (tilleggsavtale)	KRD samordn. (OED, MD) og KS	02.05.2007	31.12.2010	
9	Samarbeidsavtale om landbruks- og næringsutvikling i kommunesektoren	LMD og KS	01.01.2010	31.12.2012	Ja

* Rammeavtalen om ny arbeids- og velferdsforvaltning (NAV) utløp 31. desember 2009. KS og AD arbeider nå for å finne en egnet form for videre samarbeid.

** Samarbeidsavtale om styrket samarbeid NAV og utdanningsmyndighetene i k/fk gikk ut 31. desember 2009. Det er tatt opp forhandlinger med KS om en videreføring av avtalen.

Vedlegg f) Oversikt over løpende saker konsultasjonsåret 2010

Tabellen gir en oversikt over saker det kan være aktuelt å omtale i løpet av konsultasjonsåret 2009. Oversikten revideres fortløpende av sekretariatet for konsultasjonsordningen og vurderingen av sakene er derfor foreløpig. Oversikten er satt sammen av innspill både fra KS og departementene, og det er pt. ikke avgjort om departementene vil ta opp alle sakene i konsultasjonsammenheng. I enkelte tilfeller vil det være KS som legger fram sakene.

Sak	Tidligere behandlet	Videre behand.	Ansvar
Kostnadsberegninger 4 tidspunkter for oppmelding. Aktuelle områder for involvering av KS vurderes fortløpende.		Alle møtene	Alle
Samarbeidsavtaler <ul style="list-style-type: none"> • Helse og omsorg • Boligsosialt arbeid • Landbruks- og næringsutvikling • Barnevern • Bosetting av flyktninger • Miljø- og samfunnsutvikling • Landbruks- og næringsutvikling • Rammeavtale NAV • Styrket samarbeid NAV og utdanningsmyndighetene i k/fk • Rammeavtale om samhandling på helse- og omsorgsområdet 		Primært 3. møte	KRD, KS og berørte dep.
Helse og omsorgsdepartementet			
Omsorgsplan 2015 med bl.a. følgende delplaner: - Kompetanseløftet 2015 og 10 000 årsverk - Nasjonal standard for lokale normer for legetjeneste i sykehjem - Investeringer sykehjem og omsorgsboliger - Demensplan 2015	2006, 2007, 2008, 2009	2. møte 3. møte 4. møte	HOD
Oppfølging etter avslutning av opptrappingsplanen for psykisk helse i kommunene.	2005, 2006, 2007, 2008	4. møte	HOD
Oppfølging av St.meld. nr. 35 (2006-2007) om offentlig tannhelse			HOD
Rusfeltet	2008, 2009	4. møte	HOD
Arbeidet med ny lov om kommunale helsetjenester og tjenester som i dag er regulert i sosialtjenesteloven.		Ikke avklart	HOD

Sak	Tidligere behandlet	Videre behand.	Ansvar
Oppfølging av høringsnotatet om sterkere rettighetsfesting av brukerstyrt personlig assistent			HOD
Samhandlingsreformen	2009	2. møte 3. møte 4. møte	HOD
Kunnskapsdepartementet			
Forslag om ev. lovendringer i opplæringsloven og privatskoleloven	2008, 2009		KD
Barnehager (generelt)	2008, 2009	2. møte 3. møte 4. møte	KD
Barne-, likestillings- og inkluderingsdepartementet			
Barnevern (generelt)	2007, 2008, 2009		BLD
Handlingsplan universell utforming	2008, 2009		BLD
Landbruks- og matdepartementet			
Arbeidsdepartementet			
Handlingsplan for integrering og inkludering av innvandringsbefolkningen	2006, 2007, 2008	2. møte 4. møte	AD
Bosetting i kommunene		2. møte	AD
Vertskommunetilskudd	2008		AD
Handlingsplan mot fattigdom	2007, 2008, 2009	2010	AD
Tjenestepensjon og AFP i offentlig sektor	2009	2010	AD
Kvalifiseringsprogrammet	2007, 2008, 2009	2010	AD
Justis- og politidepartementet			
Nødnett	2005, 2006, 2007, 2008, 2009	Ikke avklart	JD
Kulturdepartementet			
Samferdselsdepartementet			
Kollektivtransport			KS
Kommunal- og regionaldepartementet			
Forskrifter til ny plan- og bygningslov	2008		KRD
Nye kostnadsnøkler i inntektssystemet		2. møte	KRD