

KONSULTASJONER MELLOM STATEN OG KOMMUNESEKTOREN**MATERIALET FRA
1. KONSULTASJONSMØTE
27. februar 2009****Innhold**

1. Konsultasjonsmøtet.....	2
2. Den økonomiske situasjonen i kommunesektoren.....	3
2.1 Notat fra TBU av 24. februar 2009.....	3
3. Hvordan påvirkes kommunesektorens utgifter av den demografiske utviklingen?	10
3.1 Notat fra TBU av 24. februar - sammendrag	10
4. Involvering av KS i kostnadsberegninger	12
4.1 Kunnskapsdepartementet.....	12
4.2 Pågående kostnadsberegningssak – forvaltningsreformen	12
5. Innspill fra KS	13

Vedlegg:

- a) Vedlegg til økonominotat fra TBU (Notat fra FIN om pensjonskostnader og deflator)
- b) Notat fra TBU. Hvordan påvirkes kommunesektorens utgifter i 2010 av den demografiske utviklingen?
- c) KS' regnskapsundersøkelse 2008
- d) KS' budsjettundersøkelse 2009
- e) Oversikt over kostnadsberegningssaker konsultasjonsåret 2009
- f) Oversikt over bilaterale samarbeidsavtaler per januar 2009
- g) Oversikt over løpende saker konsultasjonsåret 2009

1. Konsultasjonsmøtet

Hovedtema for det 1. konsultasjonsmøtet er rammene for kommuneopplegget i kommende års statsbudsjett. Dette tas opp gjennom en drøfting av den økonomiske situasjonen i kommunesektoren, demografi, inntektsmuligheter, effektivisering (makroperspektiv), sammensetningen av kommunesektorens inntekter og generelle synspunkter på kommuneopplegget i neste års statsbudsjett.

Det tekniske beregningsutvalg for kommunal og fylkeskommunal økonomi (TBU) har utarbeidet notater om den økonomiske situasjonen i kommunesektoren og om hvordan den demografiske utviklingen vil påvirke kommunesektorens utgifter i 2010. Notatet om den økonomiske situasjonen i kommunesektoren er gjengitt i sin helhet i kap. 2.1. Vedlegg til dette notatet ligger som vedlegg a. TBUs eget sammendrag av demografinotatet er gjengitt i kap. 3.1 og hele notatet ligger som vedlegg b.

KS' regnskapsundersøkelse for 2008 er ett grunnlag for TBUs notat om den økonomiske situasjonen i kommunesektoren. Regnskapsundersøkelsen ligger som vedlegg c i materialet. Vedlagt er også KS' budsjettundersøkelse for 2009 (vedlegg d).

Det er meldt opp en ny kostnadsberegningssak til det 1. konsultasjonsmøtet i 2009 (kapittel 4). En oversikt over alle saker der det er pågående samarbeid om kostnadsberegning ligger som vedlegg e.

KS har fremmet innspill til regjeringens arbeid med statsbudsjettet for 2010 og om NAV-reformen. Innspillene er gjengitt i kapittel 5. Dette er innspill regjeringen tar med i videre arbeid. Innspillene står derfor ukommentert fra statens side.

Diskusjonen på det 1. konsultasjonsmøtet er knyttet opp mot rammene for kommuneopplegget. Det er derfor kun KS, Finansdepartementet og Kommunal- og regionaldepartementet som deltar på møtet. De øvrige departementene deltar fra og med det 2. konsultasjonsmøtet. Tema og tidspunkt for de øvrige møtene i 2009 er:

- *2. konsultasjonsmøte:* 29. april kl. 11.00 - 13.00 – Reformen og utbygging av det kommunale tjenestetilbudet, primært saker som skal omtales i revidert nasjonalbudsjett for 2009 og kommuneproposisjonen for 2010.
- *3. konsultasjonsmøte:* 18. august kl. 13.00 - 15.00 – Måloppnåelse i 2008 jf. rapporteringen i KOSTRA, og bilaterale samarbeidsavtaler.
- *4. konsultasjonsmøte:* 27. oktober kl. 13.00 - 15.00,
Hovedtema: Regjeringen sitt budsjettforslag for 2010.

Kostnadsberegningssaker er tema for alle møtene. Nye saker meldes opp til konsultasjonsmøtene.

Oversikt over saker det er lagt opp til å drøfte i ordningen i 2009 ligger som vedlegg f.

Les mer om konsultasjonsordningen på Kommunal- og regionaldepartementets hjemmesider på regjeringen.no og KS.no.

2. Den økonomiske situasjonen i kommunesektoren

Det tekniske beregningsutvalg for kommunal og fylkeskommunal økonomi (TBU) har utarbeidet et notat om den økonomiske situasjonen i kommunesektoren som grunnlag for møtet. Notatet i sin helhet er gjengitt i kap. 2.1 nedenfor. Vedlegg til dette notatet ligger som vedlegg a).

I alt 265 kommuner har svart på KS' budsjettundersøkelse for 2009. Undersøkelsen viser at over 85 prosent av befolkningen bor i kommuner som har budsjettert med et netto driftsresultat på under 3 prosent i 2009. Resultatene fra årets budsjettundersøkelse sammenlignet med svarene i budsjettundersøkelsen for 2008 gir et tydelig bilde av at flere kommuner har lagt opp til reduserte midler på tjenesteområdene i 2009 enn i 2008. Ett unntak er barnevernsområdet. 13 fylkeskommuner har svart på budsjettundersøkelsen for 2009. 9 av de 13 fylkeskommunene har budsjettert med økte midler til videregående opplæring i 2009 sammenlignet med 2008. Sammendrag av budsjettundersøkelsen er gjengitt i vedlegg d.

2.1 Notat fra TBU av 24. februar 2009

Den økonomiske situasjonen i kommunesektoren

Det tekniske beregningsutvalg for kommunal og fylkeskommunal økonomi (TBU) har i forbindelse med det første konsultasjonsmøtet om statsbudsjettet for 2010 fått i oppdrag å utarbeide et notat om den økonomiske situasjonen i kommunesektoren. Notatets to første deler gir en kort beskrivelse av den økonomiske situasjonen ved utgangen av 2008 og bygger på tilgjengelig informasjon per 24. februar 2009. Alle tall for 2008 er anslag som er beheftet med usikkerhet. I del 3 gjør utvalget rede for sin forståelse av den økonomiske situasjonen. Del 4 inneholder et notat fra Finansdepartementet om håndtering av pensjonskostnader i den kommunale deflatoren. Representantene fra kommunesektoren har levert en merknad til notatet fra Finansdepartementet, og merknaden er trykt som del 5.

1. Utviklingen i netto driftsresultat

Utvalget betrakter netto driftsresultat som hovedindikatoren for økonomisk balanse i kommunesektoren. Netto driftsresultat viser hvor mye som kan disponeres til avsetninger og investeringer etter at driftsutgifter, renter og avdrag er betalt. Utviklingen i brutto og netto driftsresultat i perioden 2002-2008 er vist i tabell 1. Anslagene på brutto og netto driftsresultat i 2008 bygger på en regnskapsundersøkelse utført av KS i februar 2009. Tallene bygger på oppgaver fra 186 kommuner (eksklusive Oslo) og 15 fylkeskommuner. Tallene for kommunene og fylkeskommunene dekker henholdsvis 62 og 83 prosent av landets befolkning.

Etter flere år med svake driftsresultater ble netto driftsresultat kraftig forbedret i perioden 2004-2006. For kommunesektoren som helhet økte netto driftsresultat fra 0,6

prosent av inntektene i 2003 til 5,5 prosent i 2006. Styrkingen av netto driftsresultat hadde sammenheng med høy reell vekst i samlede og frie inntekter, samt moderat vekst i sysselsetting og driftsutgifter. Både kommunene og fylkeskommunene forbedret sine driftsresultater, men økningen var noe sterkere i kommunene enn i fylkeskommunene.

I 2007 ble netto driftsresultat vesentlig redusert, til 2,5 prosent av inntektene, som følge av lav inntektsvekst og ytterligere vekst i sysselsetting og driftsutgifter. Svekkelsen av netto driftsresultat fortsatte i 2008. Det har sammenheng med at inntektsveksten ble noe redusert i forhold til 2007, samtidig som sysselsettingsveksten økte. I tillegg har rente- og avdragsutgiftene økt, både som følge av økt rentenivå og tap på finansielle plasseringer. For kommunesektoren som helhet anslås netto driftsresultat til 0,5 prosent av inntektene i 2008.

Tabell 1: Brutto¹⁾ og netto driftsresultat som andel av inntekter (prosent). 2002-2008²⁾

	2002	2003	2004	2005	2006	2007	2008 ²⁾
Kommunesektoren							
Brutto driftsresultat	3,2	2,5	4,5	5,5	7,5	5,1	3,7
Netto driftsresultat	0,6	0,6	2,2	3,6	5,5	2,5	0,5
Kommunene (utenom Oslo)							
Brutto driftsresultat	3,4	3,0	4,6	5,8	7,5	5,4	4,0
Netto driftsresultat	0,1	0,7	2,0	3,5	5,3	1,9	-0,5
Fylkeskommunene (ekskl. Oslo)							
Brutto driftsresultat	2,1	1,8	5,4	4,9	6,9	5,0	2,5
Netto driftsresultat	0,9	1,1	4,3	4,0	5,3	4,0	2,7

¹⁾ Ekskl. avskrivninger.

²⁾ Anslag basert på regnskapsundersøkelse foretatt av KS med data fra 186 kommuner (ekskl. Oslo) og 15 fylkeskommuner.

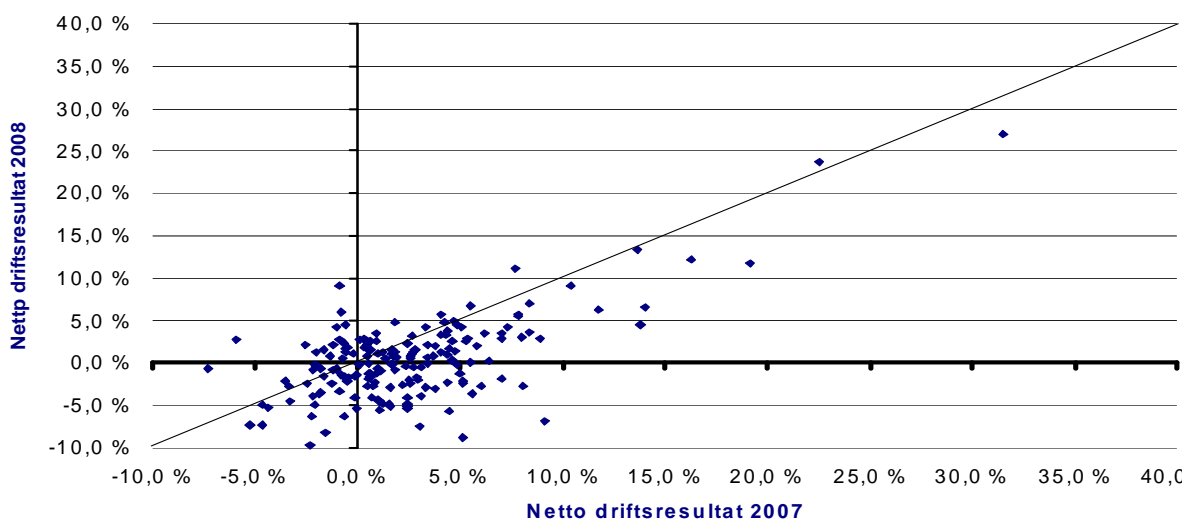
I de to siste årene har reduksjonen i netto driftsresultat vært vesentlig større i kommunene enn i fylkeskommunene. Det har sammenheng med at kommunene har hatt en kraftig økning i rente- og avdragsbelastningen, mens avdragsbelastningen er redusert for fylkeskommunene. Netto driftsresultat for kommunene (utenom Oslo) anslås til -0,5 prosent av inntektene, mens driftsresultatet for fylkeskommunene anslås til 2,7 prosent.

Kommunenes netto driftsresultat er i 2008 påvirket av tap på finansielle plasseringer. For de kommunene som inngår i regnskapsundersøkelsen utført av KS utgjør netto tap på finansielle omløpsmidler 0,85 prosent av deres driftsinntekter. Selv når det tas hensyn til dette, var kommunenes netto driftsresultat svært lavt i 2008. Fylkeskommunene synes å være mindre eksponert for utviklingene i finansmarkedene, og hadde bare ubetydelige tap på finansielle omløpsmidler i 2008.

De fleste kommunene som omfattes av undersøkelsen hadde en nedgang i netto driftsresultat fra 2007 til 2008. Dette er illustrert i figur 1 ved at de fleste observasjonene ligger under hjelpelinja for samme driftsresultat i begge år. Videre er det en økning i antall kommuner med negativt netto driftsresultat. Mens 32 prosent av

utvalgskommunene hadde negativt netto driftsresultat i 2007, er andelen økt til 51 prosent i 2008.

Figur 1. Netto driftsresultat i 2007 og 2008 i prosent av inntektene. Tall for 186 kommuner



2. Utviklingen i inntekter, aktivitet og underskudd

I tabell 2 presenteres en del indikatorer som gir uttrykk for utviklingen i inntekter, aktivitet og underskudd før lånetransaksjoner i kommunesektoren i perioden 2002-2008. Tallene er basert på Økonomisk utsyn fra Statistisk sentralbyrå publisert 19. februar 2009.

Realveksten i kommunesektorens samlede inntekter anslås til 1,1 prosent i 2008, mens de frie inntektene har vært om lag uendret. Inntektsveksten er noe lavere enn i 2007 og betydelig lavere enn i perioden 2004-2006. Anslaget på inntektsutviklingen i 2008 er basert på et anslag på den kommunale deflatoren på 6,2 prosent, noe som er 0,6 prosentpoeng høyere enn i utvalgets rapport fra november 2008. Oppjusteringen er knyttet til høy prisvekst på energivarer og andre varekjøp i 2. halvår 2008, samt at deflatoren er revidert for å ta hensyn til utviklingen i pensjonskostnader (se vedlagt notat fra Finansdepartementet).

Tabell 2: Utviklingen i kommuneøkonomien 2002-2008¹⁾

	2002	2003	2004	2005	2006	2007	2008
Inntekter, realvekst (%) ²⁾	0,1	0,6	3,8	3,4	5,6	1,4	1,1
Deflator, vekst (%) ³⁾	4,3	3,7	3,3	2,5	3,6	4,4	6,2
Aktivitetsendring i kommunesektoren (%) ⁴⁾	1,7	0,9	1,6	-1,1	2,9	4,9	3,2
Utførte timeverk, vekst (%) ⁴⁾	0,7	-2,3	1,6	0,8	1,3	3,1	3,6
Bruttoinvesteringer, realvekst (%) ⁴⁾	4,8	10,6	-3,1	-7,6	9,8	12,0	4,7
Bruttoinvesteringer, andel av inntekter (%)	11,7	12,2	11,8	10,5	10,9	12,3	12,7
Oversk. før lånetransaksjoner, milliarder kroner	-14,6	-15,8	-10,4	-3,3	0,7	-12,1	-20,7
Oversk. før lånetransaksjoner, andel av innt. (%)	-7,0	-7,1	-4,5	-1,3	0,2	-4,2	-6,7
Netto driftsresultat, andel av inntekter (%)	0,6	0,6	2,2	3,6	5,5	2,5	0,5
Frie inntekter, andel av samlede inntekter (%) ⁵⁾	75,4	74,6	73,0	73,0	73,0	71,8	71,4
Frie inntekter, realvekst (%) ⁶⁾	-1,0	-0,5	3,4	2,8	6,2	-0,7	0,1

1) Oppdaterte tall siden utvalgets rapport fra november 2008 og tidligere år. Foreløpige tall for 2008 er basert på Økonomisk utsyn fra Statistisk sentralbyrå og regnskapsundersøkelse fra KS.

2) Inntekter innenfor kommuneopplegget korrigert for oppgaveendringer.

3) Fra og med 2004 benyttes en revidert deflator som inkluderer pensjonskostnader.

4) Korrigert for oppgaveendringer.

5) Frie inntekter inkludert moms kompensasjon.

6) Korrigert for oppgaveendringer og innlemming av øremerkede tilskudd.

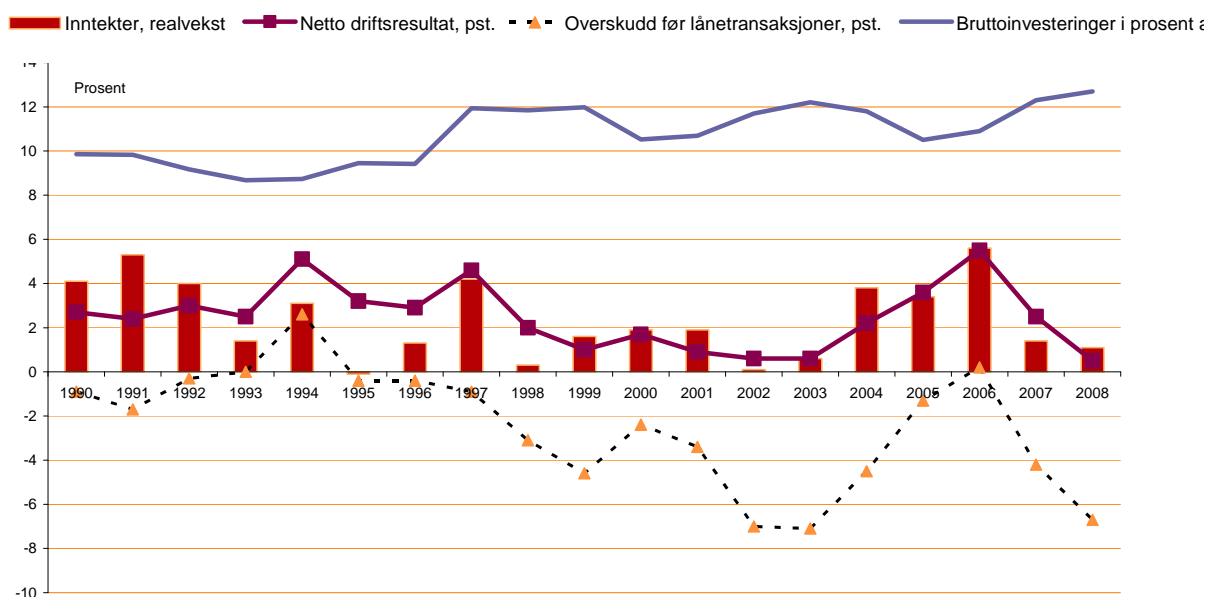
For å måle aktivitetsutviklingen i kommunesektoren benyttes en indikator der endring i sysselsetting (timeverk), endring i produktinnsats (faste priser) og endring i brutto realinvesteringer (faste priser) veies sammen. Aktivitetsindikatoren gir uttrykk for ressursbruken knyttet til løpende tjenesteproduksjon og nyinvesteringer.

Aktivitetsveksten i kommunesektoren er fortsatt høy og anslås til 3,2 prosent i 2008. Dette er klart høyere enn inntektsveksten og bidro til at underskudd før lånetransaksjoner økte fra 4,2 prosent av inntektene i 2007 til 6,7 prosent av inntektene i 2008. Utviklingen i overskudd før lånetransaksjoner er illustrert i figur 2 sammen med utviklingen i inntekter og netto driftsresultat.

Selv om aktivitetsveksten fortsatt var høy i 2008, var den lavere enn i 2007. Det er først og fremst lavere investeringsvekst som bidro til lavere aktivitetsvekst enn i 2007. Men til tross for at investeringsveksten ble mer enn halvert i forhold til 2007, var veksten høyere enn for de øvrige komponenter i aktivitetsindikatoren. Målt som andel av inntektene var det fortsatt en økning i investeringene.

Ut fra regnskapsundersøkelsen utført av KS ser det ut til at veksten i investeringene i 2008 kan bli høyere enn anslått i Økonomisk utsyn fra Statistisk sentralbyrå. Dette trekker i retning av at investeringsveksten og aktivitetsveksten blir høyere enn anslått i tabell 2 og at underskudd før lånetransaksjoner blir større. På den andre siden kan sysselsettingsveksten være for høyt anslått (på grunn av et lavt lønnsvekstanslag), noe som isolert sett vil trekke aktivitetsveksten ned.

Figur 2. Utviklingen i kommunesektorens inntekter (prosent volumendring fra året før) 1990-2008, sammenliknet med utviklingen netto driftsresultat (i prosent av driftsinntekter) og overskudd før lånetransaksjoner i prosent av inntekter



Kommunesektorens inntekter omfatter ulike komponenter som skatteinntekter, rammetilskudd, øremerkede tilskudd og brukerbetaling (gebyrinntekter). Kommunesektorens frie inntekter består av skatteinntekter og rammeoverføringer. I perioden 2004-2006 var andelen frie inntekter stabil som følge av at veksten i de frie inntektene var om lag den samme som veksten i samlede inntekter. I 2007 og 2008 har inntektsveksten kommet i form av øremerkede midler og andelen frie inntekter er redusert med om lag 1½ prosentpoeng i forhold til perioden 2004-2006. Fra 2007 til 2008 har det vært en kraftig vekst i øremerkede tilskudd knyttet til videre utbygging av barnehager og opptrappingsplan for psykiatri, mens øremerkede tilskudd til omsorgsboliger og sykehjemsplasser er redusert som følge av utfasingen av handlingsplanen for eldreomsorg.

3. Utvalgets situasjonsforståelse

Realveksten i kommunesektorens inntekter anslås til vel 1 prosent 2008, mens de frie inntektene var på om lag samme nivå som i 2007. I forhold til det økonomiske opplegget som ble vedtatt høsten 2007 har skatteinntektene blitt oppjustert. Dette motvirkes av at kostnadsveksten også er oppjustert, først og fremst på grunn av høyere lønnsvekst. Den samlede inntektsveksten ser ut til å bli noe lavere enn i det økonomiske opplegget som ble vedtatt høsten 2007.

Aktivitetsveksten ble redusert i 2008 på grunn av lavere investeringsvekst, men aktivitetsveksten var fortsatt høyere enn inntektsveksten. Som følge av høyere aktivitetsvekst enn inntektsvekst anslås underskudd før lånetransaksjoner å øke kraftig, fra 4,2 prosent av inntektene i 2007 til 6,7 prosent av inntektene i 2008. Det er

grunn til å tro at investeringsveksten er undervurdert i de foreløpige tallene, og i så fall vil underskuddet øke ytterligere.

Utvalget betrakter netto driftsresultat som hovedindikatoren for økonomisk balanse i kommunesektoren. I 2007 ble netto driftsresultat betydelig redusert, fra 5,5 prosent av inntektene til 2,5 prosent, som følge lav inntektsvekst, høy vekst i sysselsetting og driftsutgifter, samt økt rente- og avdragsbelastning. Denne utviklingen fortsatte i 2008 og netto driftsresultat for kommunesektoren som helhet anslås til 0,5 prosent av inntektene. Driftsresultatet er vesentlig svakere i kommunene enn i fylkeskommunene, og selv når tap på finansielle plasseringer holdes utenfor er kommunenes netto driftsresultat på et historisk lavt nivå.

Svekkelsen av netto driftsresultat i 2007 og 2008 har i hovedsak de samme årsaker, men svekkelsen i 2008, og spesielt for kommunene, framstår som mer problematisk. Svekkelsen av netto driftsresultat i 2007 må ses i sammenheng med den sterke merskatteveksten og det høye driftsresultatet i 2006, og for 2006 og 2007 sett under ett var inntektsveksten høyere enn sysselsettingsveksten. I 2008 ble imidlertid den høye sysselsettingsveksten videreført, samtidig som inntektsveksten ble noe redusert. Sammen med en høy investeringsvekst, gir dette grunn til å stille spørsmål ved om kommunene i tilstrekkelig grad har tilpasset utgiftene til inntektsutviklingen i 2008.

Regjeringens budsjettforslag for 2009 legger opp til en reell vekst i kommunesektorens samlede inntekter på 8,5 mrd. kroner og en reell vekst i de frie inntektene på 3,6 mrd. kroner. Veksten er regnet i forhold til anslag på regnskap for 2008 og inkluderer økningen i rammetilskuddet på 1,2 mrd. kroner som del av tiltakspakken mot finanskrisen. Det legges altså opp til en vesentlig høyere inntektsvekst i 2009 enn i 2007 og 2008.

Den internasjonale finanskrisen innebærer stor usikkerhet om den framtidige økonomiske utviklingen. For kommunesektoren er usikkerheten i 2009 først og fremst knyttet til utviklingen i skatteinntektene. Nye anslag for den økonomiske utviklingen innebærer at skatteinntektene anslås å bli lavere enn det som ble lagt til grunn i budsjettet, og kommunesektoren er gitt en kompensasjon på 1,2 mrd. kroner (i form av økte rammeoverføringer) knyttet til dette. Denne kompensasjonen reduserer risikoen for inntektssvikt i kommunesektoren i 2009.

I tillegg til det som er nevnt over vil tiltakspakken mot finanskrisen tilføre kommunesektoren ytterligere 4,8 mrd. kroner i form av et vedlikeholdstilskudd på 4 mrd. kroner og økt momskompensasjon på 0,8 mrd. kroner (knyttet til økt kjøp av varer og tjenester). Vedlikeholdstilskuddet er knyttet til økt aktivitet og vil ikke gi rom for styrking av den økonomiske balansen i 2009. Midlene bidrar imidlertid til å redusere vedlikeholdsetterslepet og dermed framtidige utgifter.

På utgiftssiden trekker den demografiske utviklingen med flere barn i barnehagealder, flere elever i videregående opplæring og flere eldre over 90 år isolert sett i retning av økte utgifter i kommunesektoren. Basert på en forutsetning om at gjennomsnittskostnadene i tjenesteproduksjonen ikke endres har utvalget anslått at merutgiftene knyttet til den demografiske utviklingen utgjør 1,6 mrd. kroner i 2009. Videre anslås kommunesektorens pensjonskostnader å øke med 600 millioner kroner, noe det ikke er tatt hensyn til ved beregning av reell inntektsvekst foran.

I 2009 vil noen kommuner ha behov for å styrke den økonomiske balansen. Budsjettoplegget for 2009, sammen med utsikter til lavere rentenivå og reduserte tap på finansielle plasseringer, legger likevel til rette for både økt tjenesteproduksjon utover det som følger av den demografiske utviklingen og en konsolidering av den økonomiske balansen for sektoren samlet sett.

3. Hvordan påvirkes kommunesektorens utgifter av den demografiske utviklingen?

Det tekniske beregningsutvalg for kommunal og fylkeskommunal økonomi (TBU) har utarbeidet et notat om hvordan den demografiske utviklingen vil påvirke kommunesektorens utgifter i 2009. Notatet ligger som vedlegg b) til materialet. Nedenfor følger TBUs eget sammendrag av notatet.

3.1 Notat fra TBU av 24. februar - sammendrag

Sammendrag

I forbindelse med 1. konsultasjonsmøte om 2010-budsjettet legger Det tekniske beregningsutvalg for kommunal og fylkeskommunal økonomi (TBU) fram et notat om hvordan den demografiske utviklingen antas å påvirke kommunesektorens utgifter.

Befolkningsframskrivninger foretatt av Statistisk sentralbyrå (SSB) er et vesentlig grunnlagsmateriale for TBUs beregninger i dette notatet. Siste publiserte befolkningsframskrivning fra SSB ble publisert i mai 2008 og er basert på registrert folketall per 1. januar 2008.

Hovedtema i dette notatet er beregninger av kommunale og fylkeskommunale merutgifter for 2010 knyttet til den demografiske utviklingen. Anslag på merutgifter i 2010 bygger på anslag på befolkningsveksten fra 1. januar 2009 til 1. januar 2010. Dette er i tråd med det beregningsopplegget som utvalget har lagt til grunn i tidligere års beregninger. I tillegg har utvalget i etterkant av publiseringen av befolkningstall per 1. januar 2009 oppdatert tidligere beregninger av mer- og mindreutgifter for 2009 knyttet til den demografiske utviklingen.

Det benyttes samme beregningsopplegg og metode som i tilsvarende beregninger som utvalget har foretatt tidligere år. Det innebærer bl.a. at det forutsettes konstante gjennomsnittskostnader, mao. uendret standard og uendret produktivitet i tjenesteproduksjonen. Videre legges til grunn konstant dekningsgrad for tjenestene. I beregningene tas det ikke hensyn til politiske målsettinger knyttet til videre utbygging av tjenestetilbudet. Beregningene bygger på analyser av hvordan de faktiske utgiftene påvirkes bl.a. av den demografiske utviklingen, ikke på noen sentralt vedtatt norm for tjenestetilbudet. Utvalget presiserer at beregningene av mer- og mindreutgifter for kommunesektoren knyttet til den demografiske utviklingen må betraktes mer som grove anslag enn som eksakte svar.

På bakgrunn av forventet befolkningsutvikling gjennom 2009 basert på SSBs middelalternativ for befolkningsframskrivningene (alternativ MMMM - middels fruktbarhet, middels dødelighet og middels nettoinnvandring) anslår utvalget at den demografiske utviklingen vil medføre merutgifter for kommunesektoren til drift av såkalte nasjonale velferdstjenester på om lag 1,5 milliarder kroner i 2010. Dette

tilsvarende 0,6 prosent av utgiftene. Utvalget understreker at utgiftsberegningene er beheftet med usikkerhet.

For å skissere usikkerheten og betydningen av en eventuell lavere eller høyere befolkningsvekst, har utvalget også beregnet merutgifter for de av SSBs alternativer som gir høyest og lavest nettoinnvandring (henholdsvis MMMH og MMML). Befolkningsveksten med lav nettoinnvandring anslås da til 54 400, og de beregnede merutgiftene blir vel 1,4 mrd. kr. Befolkningsveksten med høy nettoinnvandring anslås til 63 400 og de beregnede merutgiftene blir da knapt 1,8 mrd. kr.

Av de samlede merutgiftene anslås det at om lag 120 mill. kroner kan knyttes til fylkeskommunene. Etter flere år med sterk vekst i antall 16-18-åringer, ser det nå ut til at veksten i denne aldersgruppen stopper opp. Dette vil få konsekvenser for fylkeskommunenes merutgifter til videregående opplæring.

SSB publiserte 19. februar 2009 innbyggertall ved inngangen av 2009. En oppdatert beregning basert på disse befolkningstallene anslår de samlede merutgiftene for kommunesektoren i 2009 til knapt 1,6 mrd. 2008-kroner. Det er i overkant av 0,1 mrd. høyere enn utvalgets anslag til 3. konsultasjonsmøte i 2008.

4. Involvering av KS i kostnadsberegninger

Fra og med konsultasjonsåret 2007 er det innført nye rutiner for involvering av KS i kostnadsberegninger. Involveringen av KS skal ikke redusere regjeringens mulighet til å foreta helhetlige vurderinger og prioriteringer, men sikre en god involvering av KS uten å gi innsyn i fortrolig budsjettarbeid og prioriteringsdiskusjoner. Til det 1. konsultasjonsmøtet er innføring av rett til særskilt språkopplæring for elever fra språklige minoriteter meldt opp som kostnadsberegningssak. En oversikt over alle pågående saker ligger som vedlegg e.

4.1 Kunnskapsdepartementet

Innføring av rett til særskilt språkopplæring for elever fra språklige minoriteter

F.o.m. høsten 2008 ble det innført en rett til særskilt språkopplæring for elever i videregående opplæring. Departementets vurdering var at endringen ville medføre en reduksjon i tallet på elever som får spesialundervisning, samtidig med en tilsvarende økning i tallet på elever som får særskilt språkopplæring, og derfor ikke medføre endringer i kostnadene for fylkeskommunene, jf. Ot.prp. nr. 40 (2007-2008). KS har fått tilbakemeldinger fra fylkeskommunene om at lovendringen likevel har gitt merkostnader. Kunnskapsdepartementet vil invitere KS til et eget møte om de økonomiske konsekvensene.

4.2 Pågående kostnadsberegningssak – forvaltningsreformen

Merknad fra KS

KS er bekymret for framdriften i kostnadsberegninger knyttet til forvaltningsreformen. Dette gjelder særskilt samferdselsområdet.

KS-merknad slutt

Samferdselsdepartementet har invitert KS til et nytt møte om saken 9. mars.

5. Innspill fra KS

KS har fremmet innspill til regjeringens arbeid med statsbudsjettet for 2010 og om NAV-reformen. Innspillene er gjengitt nedenfor. Dette er innspill regjeringen tar med seg i sitt videre arbeid. Innspillene står derfor ukommentert fra statens side.

Innspill til arbeidet med statsbudsjettet for 2010

I den vanskelige økonomiske situasjonen for landet er kommunesektoren en viktig og stabiliserende sektor. På enkelte områder som økonomiske sosialhjelp og kvalifisering vil krisen kreve en betydelig økt innsats fra kommunesektorens side.

Når kommunesektorens frie inntekter fastsettes for 2010 må følgende forhold ivaretas:

- Kommunesektoren bør ha et netto driftsresultat på minst 3 %. KS anslår at det er behov for om lag 6 mrd kroner i styrking fra 2009 til 2010 for å nå 3 % netto driftsresultat i 2010.
- Endringer i befolkningssammensetningen må kompenseres fullt ut slik at dekningsgrad og standard på kommunesektorens tjenestetilbud kan opprettholdes. I henhold til demografinotatet fra TBU utgjør dette 1,5 mrd kroner i økte kostnader fra 2009 til 2010.

For å bringe balanse i kommuneøkonomien er det behov for:

Netto driftsresultat 3%	6,0 mrd kr
Demografi	1,5 mrd kr
Vekst i frie inntekter	7,5 mrd kr

Ytterligere satsinger på forbedringer i tjenestetilbud og vedlikehold av bygg og infrastruktur må komme gjennom omprioriterings- eller effektiviseringstiltak i kommunesektoren, eller økte frie midler ut over 7,5 mrd. kroner. Videre må barnehagereformen fullfinansieres i tråd med Stortingets forutsetninger.

KS stiller seg positiv til tiltakspakken som regjeringen fremmet i januar. Skattekompensasjon og styrking av frie inntekter bidrar til at kommunesektoren kan opprettholde nivået på sentrale tjenesteområder inneværende år, og øke utbyggingen av sykehjemsplasser og omsorgsboliger. Videre gir tiltakspakken kommunesektoren midler til ekstraordinær vedlikeholdsinnsett i 2009 som både demper nedgangen i bygg- og anleggssektoren og innebærer nødvendig oppgradering av kommunal bygningsmasse og infrastruktur.

Med unntak av 1,2 mrd. kroner i styrking av de frie inntektene er inntektsveksten i tiltakspakken av engangskaraktér. Tiltakene innebærer forutsetninger om kommunal medfinansiering på driftssiden med om lag 1 mrd. kr. årlig, forutsatt lånefinansiering av investeringene. KS anslår at driftsutgiften til 1500 flere plasser i sykehjem/omsorgsboliger utgjør om lag ¾ mrd. kr., og rente og avdragsutgiftene knyttet til investeringer om lag 300 mill. kr. årlig.

Kostnadsutviklingen - den kommunale deflatoren

Kostnadsutviklingen er viktig for utviklingen i kommunesektorens realinntekter, og dermed mulighetene for å opprettholde eller bygge ut tjenestetilbudet. Det er derfor avgjørende at deflatoren som legges til grunn for de årlige kommuneoppleggene fanger opp de sentrale komponentene i kostnadsutviklingen. Pensjonskostnadene er en slik komponent, og bør derfor reflekteres i budsjettdeflatoren.

NAV-reformen

Regjeringen varslet allerede i budsjettframlegget for 2008 at NAV-reformen stod foran krevende gjennomføringsutfordringer i 2008 og 2009. Dette har vist seg å slå så tungt til – særlig i annet halvår 2008 og så langt i 2009, at en viktig og riktig, men også krevende velferdspolitisk reform kan ha fått svekket omdømme. KS og Arbeids- og inkluderingsdepartementet har gjennom avtaler om NAV et aktivt og positivt samarbeid for å understøtte etableringen av de felles lokalkontorene i NAV. Dette har ført til at mange kommuner er fornøyde med det lokale samarbeidet om NAV, selv om de også peker på at dette samarbeidet burde ha vært mer likeverdig.

Mange av kapasitetsproblemene i NAV har så langt vist seg i Oslo og i Hordaland, delvis også i Akershus. Dette kan utfordre samarbeidsstyringen om NAV mellom statsetaten og noen av de største kommunene. Lange saksbehandlingstider på bl.a. dagpenger for arbeidssøkende, har skapt økte belastninger på noen sosialkontorer, som må saksbehandle sosialhjelp som forskott på dagpenger. En del av problemene har imidlertid en direkte årsak i den internasjonale finanskrisen som har gitt sterk vekst i arbeidsledigheten ved inngangen til 2009. Dette har skapt kapasitetsutfordringer også for sosialforsikringsssystemene i andre land, for eksempel gjelder dette den svenske Forsikringskassan.

Bak de fleste omdømmeutfordringer ligger det en reell utilstrekkelighet i forhold til brukerforventninger. Flere saker i media har de siste ukene pekt på mangelfull styring og kontroll i Arbeids- og velferdsetaten. Selv om de kommunale velferdstjenestene i NAV-kontorene foreløpig i hovedsak mestrer sine oppgaver, vil likevel en langvarig leveringssvikt på de statlige ytelsene i NAV kunne skade både det felles lokalkontoret og kommunen, bl.a. på omdømme. NAV-kontorets tjenester er viktige for lokalsamfunnet og kommunens innbyggere. Det er behov for å utvikle et felles styringsverktøy for NAV-kontorene som klargjør oppdraget fra stat og kommune og hjelper til å fokusere de viktigste oppgavene, som gir en sammenheng mellom overordna reformmål og det lokale oppdraget og gir et grunnlag for en systematisk og mer hensiktsmessig resultatrapportering.

Statsetaten i NAV har fått styrket sin ressurstilførsel i form av tilleggsbevilgninger ved flere anledninger i 2008 og 2009. I forhold til den brede gjennomgangen av reformen og de eventuelle nye tiltakene Regjeringen har varslet at den legger fram for Stortinget i mars 2009, er det etter KS' syn viktig at tiltakene balanseres mellom tiltak for statsetaten og tiltak for de kommunale tjenestene i NAV-kontorene. Tiltakene for kommunene bør sikte mot å styrke kommunale tjenester som er viktige for å møte problemer p.g.a. finanskrisen og den økende arbeidsledigheten. Det gjelder for eksempel gjelds- og økonomirådgivningen i kommunene/NAV og boligsosiale tjenester/bostøtte.

Mulighet for å kunne bruke permitteringer og ledighet til utvikling, nyskaping, økt kompetanse og konkurransekraft (mer kompetanse i befolkningen etter krisa enn før

krisa) For å få til dette er det utfordringer knyttet til NAVs regelverk om å betale dagpenger til permitterte personer som går inn i formell utdanning. Enkelt sagt får folk penger for å være innaktive, men ikke for å gjøre seg mer kompetent - da faller dagpengene bort. Så rigid kan ikke regelverket tolkes/praktiseres hvis det er regjeringens ønske at krisa skal brukes aktivt til å bygge mer kompetanse i befolkningen.

KS ber om at regelverket bør oppfordre permitterte til å øke sin kompetanse.

De 185 millionene til økt lærlingtilskudd i krisepakka sendes fylkeskommunene som har ansvaret for å utbetale til lærekontraktene. Dette utgjør ca 4500,- kr per lærekontrakt. Det synes å være føringer om at alle kontrakter skal få et likt beløp, altså smøre tynt utover. Fylkeskommunene mener dette må være mer fleksibelt, slik at bransjer som sliter kan tilgodeses, dette må skje ut fra lokale vurderinger.

KS ber om at regelverk rundt økt lærlingtilskudd bør være fleksibelt slik at fylkeskommunene kan gjøre lokale vurderinger for bruk av midlen

Notat

Dato: 20.02.2009

VEDLEGG a)

Pensjonskostnader i den kommunale deflatoren

Det har de siste par årene pågått en diskusjon om den kommunale deflatoren, jf. redegjørelse i kapittel 8 i TBU's rapport fra november 2008. I rapporten anbefaler utvalget at det vurderes om kommunesektorens pensjonskostnader bør inkluderes i kostnadsdeflatoren. Videre bes Finansdepartementet om å legge fram et notat til møte i utvalget i februar 2009.

På bakgrunn av de sterke årlige svingningene i pensjonspremiene ble det fra og med 2002 trukket et skille mellom beregnede pensjonskostnader og pensjonspremier i kommunebudsjettene, der det er de beregnede kostnadene som resultatføres i regnskapet. Utgangspunktet for skillet var en forventning og antakelse om at pensjonskostnadene ville være mer stabile enn premiene over tid, slik at endringer knyttet til pensjon skulle bidra lite til variasjoner i lønnskostnader pr. årsverk fra år til år. Forskjellen mellom pensjonskostnader og premie utgjør et premieavvik som skal svinge rundt null. Et eventuelt avvik nedbetales over 15 år.

For å kartlegge utviklingen i kommunenes pensjonskostnader har vi valgt å ta utgangspunkt i kommunedatabasen til Statistisk sentralbyrå. Vedlagte tabell 2 viser utviklingen i samlede lønnskostnader for hele kommuneforvaltningen, fordelt etter lønn, pensjonskostnader og

arbeidsgiveravgift. (Arbeidsgivergift på pensjoner er i tabell 2 henført til pensjonskostnader). Linje 5 i tabellen ("pensjonskostnader, påslagskoeffisient på lønn") viser i hvilken grad pensjonskostnadene det enkelte året har bidratt til å øke kommunesektorens samlede lønnskostnader. Som det framgår av tabellen er det noen svingninger i denne påslagskoeffisienten fra år til år, men samlet sett er påslaget i 2007 av samme størrelse som i 2003. Over perioden sett under ett har det altså ikke vært noen økning i pensjonskostnadene i forhold til samlet lønssum.

Tabell 1 oppsummerer reviderte tall for den kommunale deflatoren, slik de framstår etter at pensjonskostnadene er innarbeidet i deflatoren. Det årlige bidraget fra utviklingen i pensjonskostnadene, samt endringen i forhold til anslag i Nasjonalbudsjettet 2009, framgår av tabellen. Sammenliknet med Nasjonalbudsjettet 2009 er den samlede kommunale kostnadsdeflatoren økt med 0,3 prosentpoeng i 2004, redusert med 0,3 prosentpoeng i 2005, redusert med 0,2 prosentpoeng i 2006 og økt med 0,2 prosentpoeng i 2007. Samlet for perioden 2004-2007 har pensjonskostnadene som nevnt ikke økt mer enn den underliggende veksten i sysselsettingen og årslønnsveksten tilsier.

Det er foreløpig ikke publisert regnskapstall som viser utviklingen i pensjonskostnadene fra 2007 til 2008. Ved utgangen av mars 2009 publiserer Statistisk sentralbyrå foreløpige kommuneregnskapstall for kommuner og fylkeskommuner for regnskapsåret 2008. Det vil da trolig være mulig å foreta tilsvarende beregninger for 2008. I tabell 1 er det foreløpig lagt til grunn samme bidrag fra økte pensjonskostnader i 2008 som registrert i 2007, dvs. et vekstbidrag på knapt 0,4 prosentpoeng.

Det framgår av tabell 1 at den kommunale kostnadsdeflatoren i 2008 foreløpig er anslått til 6,2 prosent, en oppjustering med 0,6 prosentpoeng fra anslaget i Nasjonalbudsjettet 2009. Oppjusteringen er knyttet både til den anslåtte økningen i bidraget fra økte pensjonskostnader, men også høy prisvekst på energivarer og andre varekjøp i 2. halvår 2008. Prisveksten på kjøp av varer og tjenester i 2008 er anslått til 5,1 prosent, jf. vedlagte tabell 3.

Tabell 1. Beregning av samlet kommunal deflator

	2004	2005 1)	2006	2007	2008
Deflator, reviderte tall	3,3	2,5	3,6	4,4	6,2
Sysselsetting, lønnsvekst og pensjonskostnader	4,2	3,0	3,5	5,2	6,9
Årslønnsvekst	3,8	3,4	3,9	4,8	6,5
Bidrag fra pensjonskostnader	0,4	-0,4	-0,4	0,4	0,4
Kjøp av varer og tjenester, prisvekst	1,7	1,7	3,6	3,0	5,1
Lønnsandel i prosent	63,7	63,5	64,5	63,5	62,5
1) Deflatoren for 2005 er eksklusiv virkningen av en økning i momssatsene fra 1. januar 2005 med 1 prosentpoeng, som antas å trekke opp prisene på varekjøp med 1/2 prosentpoeng.					
Memo:					
Revidert deflator, prosent	3,3	2,5	3,6	4,4	6,2
Deflator i Nasjonalbudsjettet 2009, prosent	3,0	2,8	3,8	4,2	5,6
Endring i deflator, prosentpoeng	0,3	-0,3	-0,2	0,2	0,6

Tabell 2. Pensjonskostnadenes bidrag til kostnadsvekst

	2003 2)	2004 2)	2005	2006	2007	2008
Lønn, mill. kroner	100185	102720	107329	114687	124206	
Pensjonskostnader, mill. kroner	12277	13018	13122	13558	15142	
Arbeidsgiveravgift på lønn, mill. kroner	13941	15251	16446	16471	16713	
Lønnskostnader, mill. kroner	126403	130989	136897	144716	156061	
Pensjonskostnader, påslagskoeffisient på lønn	0,123	0,127	0,122	0,118	0,122	
Pensjonskostnader, 1 + påslagskoeffisient	1,123	1,127	1,122	1,118	1,122	
Pensjonskostnader, indeks fra året før i påslagskoeffisient		1,0037	0,9960	0,9964	1,0033	
Årslønnsvekst, indeks		1,038	1,034	1,039	1,048	1,065
Pensjonskostnader, indeks		1,004	0,996	0,996	1,003	1,003
Samlet indeks, økt årslønn og pensjonskostnader		1,042	1,030	1,035	1,051	1,069

2) Pensjonskostnadene i 2003 og 2004 er korrigert for satsendringer i Statens pensjonskasse, som ble kompensert særskilt i det økonomiske opplegget for kommunesektoren.

Vedlegg til FIN-notat

Tabell 3. Beregning av prisvekst på kjøp av varer og tjenester

Vare- og tjenestegrupper	Utgiftsandel i kommunene					Prisvekst på kjøp av varer og tjenester					Kilder for prisdata		
	2004 (2003)	2005 (2004)	2006 (2005)	2007 (2006)	2008 (2007)	2004	2005	2006	2007	2008			
070	Lønn vedlikehold og nybygg/nyanlegg	0,1	0,2	0,2	0,2	0,2	3,0	3,4	3,8	7,4	5,7	Byggekostnadsindeks	Total
100	Kontormateriell	1,4	1,4	1,1	1,1	0,9	2,9	2,2	2,4	4,1	4,0	Konsumprisindeks	Aviser, bøker og skrivemateriell
105	Undervisningsmaterieill	1,8	1,7	1,8	1,9	2,3	2,9	2,2	2,4	4,1	4,0	Konsumprisindeks	Aviser, bøker og skrivemateriell
110	Medisinsk forbruksmaterieill	0,9	0,8	0,9	0,8	0,8	-0,4	0,9	-0,7	1,4	1,6	Konsumprisindeks	Legemidler, helseartikler, briller mv
114	Medikamenter	0,8	0,6	0,7	0,6	0,6	-0,4	0,9	-0,7	1,4	1,6	Konsumprisindeks	Legemidler, helseartikler, briller mv
115	Matvarer	2,7	2,7	2,8	2,8	2,9	1,8	1,5	1,5	2,6	4,3	Konsumprisindeks	Matvarer og alkoholfrie drikkevarer
120	Annet forbruksmaterieill/råvarer og tjenester	7,0	6,2	6,4	6,7	6,2	-1,8	-0,4	-1,5	1,9	3,2	Konsumprisindeks	Møbler og husholdningsartikler mv.
130	Post, banktjenester og telefon	2,4	2,3	2,3	2,1	1,9	-3,2	0,0	1,1	-1,8	-4,2	Konsumprisindeks	Post, tele, finansielle tj.
140	Annonse, reklame, informasjon	0,9	0,8	0,9	0,9	1,1	3,4	3,4	1,7	1,8	3,2	Konsumprisindeks	Andre varer, kultur og fritid
150	Opplæring, kurs	1,6	1,7	1,8	2,0	2,0	4,1	6,4	5,7	5,9	5,2	Konsumprisindeks	Tjenester, kultur og fritid
160	Utgifter og godtgjørelser for reiser, diett, bil mv.	1,1	1,2	1,1	1,0	0,9	-0,4	3,6	3,6	3,6	4,7	Konsumprisindeks	Transport, hotell, restaurant
165	Andre oppgavepliktige godtgjørelser	1,5	1,6	1,6	1,6	1,6	-0,4	3,6	3,6	3,6	4,7	Konsumprisindeks	Transport, hotell, restaurant
170	Transport/drift av egne transportmidler	4,1	4,3	5,0	4,7	4,5	5,0	7,7	6,2	3,7	7,9	Konsumprisindeks	Drift og vedlikehold av transportmidler
180	Energi	5,5	5,0	5,6	5,8	4,9	-7,3	-1,7	24,7	-17,8	25,4	Konsumprisindeks	Elektrisitet og brensel
185	Forsikringer og utgifter til vakthold og sikring	1,7	1,9	1,9	1,7	1,5	4,1	2,0	0,2	0,7	3,3	Konsumprisindeks	Forsikring
190	Leie av lokaler og grunn	5,7	7,2	5,4	5,5	4,7	1,9	1,9	2,2	1,5	2,7	Konsumprisindeks	Betalt husleie
195	Avgifter, gebyrer, lisenser og lignende.	2,9	3,0	3,3	3,0	3,1	1,9	2,2	2,4	1,6	3,0	Konsumprisindeks	Andre tjenester knyttet til bolig
200	Inventar og utstyr, inv	5,2	5,4	5,5	6,0	6,5	1,0	-4,8	-2,8	-2,5	-2,3	Prisindeks for førstegangsomsetning innenlands	To grupper av maskiner
209	Medisinsk utstyr, inv	0,1	0,1	0,1	0,1	0,2	1,0	-4,8	-2,8	-2,5	-2,3	Prisindeks for førstegangsomsetning innenlands	To grupper av maskiner
210	Kjøp, leie og leasing av transportmidler, inv	0,3	0,3	0,3	0,4	0,5	3,6	2,5	0,1	2,9	3,5	Prisindeks for førstegangsomsetning innenlands	Transportmidler
210	Kjøp, leie og leasing av transportmidler, drift	0,5	0,5	0,5	0,6	0,6	0,0	-2,2	0,3	-0,7	-0,8	Prisindeks for bilutleie	Egen undersøkelse SSB
220	Kjøp, leie og leasing av maskiner, inv.	0,5	0,5	0,5	0,4	0,1	1,0	-4,8	-2,8	-2,5	-2,3	Prisindeks for førstegangsomsetning innenlands	To grupper av maskiner
220	Kjøp, leie og leasing av maskiner, drift	0,8	0,7	0,8	0,7	0,7	0,0	-2,2	0,3	-0,7	-0,8	Prisindeks for bilutleie	Egen undersøkelse SSB
230	Vedlikehold og nybygg, inv	29,7	28,4	26,1	26,9	28,2	3,0	3,4	3,8	7,4	5,7	Byggekostnadsindeks	Total
230	Vedlikehold og byggetjenester, drift	7,5	8,3	9,2	9,4	9,2	3,6	3,4	2,1	6,2	4,3	Konsumprisindeks	Vedlikehold og reparasjoner av bolig
240	Serviceavtaler og reparasjon	2,3	2,1	2,2	2,2	2,3	3,6	3,4	2,1	6,2	4,3	Konsumprisindeks	Vedlikehold og reparasjoner av bolig
250	Materialer til vedlikehold og nybygg, inv.	1,1	1,2	1,6	1,2	1,1	3,0	3,4	3,8	7,4	5,7	Byggekostnadsindeks	Total
250	Materialer til vedlikehold, drift	2,2	2,3	2,8	2,4	2,3	3,6	3,4	2,1	6,2	4,3	Konsumprisindeks	Vedlikehold og reparasjoner av bolig
260	Renhold, vaskeri- og vaktmestertjenester	2,0	2,0	2,2	2,1	2,0	3,6	3,4	4,2	5,6	6,0	Rengjøringstjenester	Egen undersøkelse SSB
270	Konsulenttjenester, vikartjenester	5,7	5,6	5,4	5,5	6,5	3,6	3,2	4,2	5,6	5,2	Datakonsulent- og arkitekttjenester, juridisk tjenesteyting	Egne undersøkelser SSB
Total	Kjøp av varer og tjenester	100,0	100,0	100,0	100,0	100,0	1,7	2,2	3,6	3,0	5,1		

24. februar 2009

Notat fra TBU til 1. konsultasjonsmøte mellom staten og kommunesektoren om statsbudsjettet 2010.

Hvordan påvirkes kommunesektorens utgifter av den demografiske utviklingen?

1. Innledning og sammendrag

I forbindelse med 1. konsultasjonsmøte om 2010-budsjettet legger Det tekniske beregningsutvalg for kommunal og fylkeskommunal økonomi (TBU) fram et notat om hvordan den demografiske utviklingen antas å påvirke kommunesektorens utgifter.

Befolkningsframskrivninger foretatt av Statistisk sentralbyrå (SSB) er et vesentlig grunnlagsmateriale for TBUs beregninger i dette notatet. Siste publiserte befolkningsframskrivning fra SSB ble publisert i mai 2008 og er basert på registrert folketall per 1. januar 2008.

Hovedtema i dette notatet er beregninger av kommunale og fylkeskommunale merutgifter for 2010 knyttet til den demografiske utviklingen. Anslag på merutgifter i 2010 bygger på anslag på befolkningsveksten fra 1. januar 2009 til 1. januar 2010. Dette er i tråd med det beregningsopplegget som utvalget har lagt til grunn i tidligere års beregninger. I tillegg har utvalget i etterkant av publiseringen av befolkningstall per 1. januar 2009 oppdatert tidligere beregninger av mer- og mindreutgifter for 2009 knyttet til den demografiske utviklingen.

Det benyttes samme beregningsopplegg og metode som i tilsvarende beregninger som utvalget har foretatt tidligere år. Det innebærer bl.a. at det forutsettes konstante gjennomsnittskostnader, mao. uendret standard og uendret produktivitet i tjenesteproduksjonen. Videre legges til grunn konstant dekningsgrad for tjenestene. I beregningene tas det ikke hensyn til politiske målsettinger knyttet til videre utbygging av tjenestetilbudet. Beregningene bygger på analyser av hvordan de faktiske utgiftene påvirkes bl.a. av den demografiske utviklingen, ikke på noen sentralt vedtatt norm for tjenestetilbudet. Utvalget presiserer at beregningene av mer- og mindreutgifter for kommunesektoren knyttet til den demografiske utviklingen må betraktes mer som grove anslag enn som eksakte svar.

På bakgrunn av forventet befolkningsutvikling gjennom 2009 basert på SSBs middelalternativ for befolkningsframskrivningene (alternativ MMMM - middels fruktbarhet, middels dødelighet og middels nettoinnvandring) anslår utvalget at den demografiske utviklingen vil medføre merutgifter for kommunesektoren til drift av såkalte nasjonale velferdstjenester på om lag 1,5 milliarder kroner i 2010. Dette tilsvarer

0,6 prosent av utgiftene. Utvalget understreker at utgiftsberegningene er beheftet med usikkerhet.

For å skissere usikkerheten og betydningen av en eventuell lavere eller høyere befolkningsvekst, har utvalget også beregnet merutgifter for de av SSBs alternativer som gir høyest og lavest nettoinnvandring (henholdsvis MMMH og MMML). Befolkningsveksten med lav nettoinnvandring anslås da til 54 400, og de beregnede merutgiftene blir vel 1,4 mrd. kr. Befolkningsveksten med høy nettoinnvandring anslås til 63 400 og de beregnede merutgiftene blir da knapt 1,8 mrd. kr.

Av de samlede merutgiftene anslås det at om lag 120 mill. kroner kan knyttes til fylkeskommunene. Etter flere år med sterk vekst i antall 16-18-åringer, ser det nå ut til at veksten i denne aldersgruppen stopper opp. Dette vil få konsekvenser for fylkeskommunenes merutgifter til videregående opplæring.

SSB publiserte 19. februar 2009 innbyggertall ved inngangen av 2009. En oppdatert beregning basert på disse befolkningstallene anslår de samlede merutgiftene for kommunesektoren i 2009 til knapt 1,6 mrd. 2008-kroner. Det er i overkant av 0,1 mrd. høyere enn utvalgets anslag til 3. konsultasjonsmøte i 2008.

Dette notatet er disponert som følger:

I pkt. 2 gjøres det rede for anslag på demografisk utvikling fra 2009 til 2010. I pkt. 3 redegjøres det for metode og forutsetninger for beregning av mer- og mindreutgifter for kommunesektoren knyttet til den demografiske utviklingen. I pkt. 4 er TBUs tidligere beregninger av mer- og mindreutgifter for 2009 knyttet til den demografiske utviklingen oppdatert. I pkt. 5 presenteres resultater av beregningene for 2010, dvs. mer- og mindreutgifter knyttet til de enkelte aldersgruppene og totalt.

2. Demografisk utvikling

Kommunesektoren har ansvaret for bl.a. barnehager, grunnskole, videregående opplæring og pleie- og omsorgstjenester. Dette er tjenester som i hovedsak er rettet mot bestemte aldersgrupper av befolkningen, og hvor utgiftene påvirkes bl.a. av den demografiske utviklingen.

SSBs siste befolkningsframskriving ble publisert i mai 2008, og tar utgangspunkt i registrert folkemengde per 1. januar 2008. Framskrivningen ble lagt til grunn for tilsvarende notat for budsjettåret 2009, som TBU la fram til 3. konsultasjonsmøte i 2008.

SSB publiserte 19. februar befolkningstall per 1. januar 2009. Den faktiske befolkningsveksten i 2008 ble 62 100, tilsvarende 1,3 prosent. Dette er den høyeste befolkningsveksten målt i absolutte tall som noen gang er registrert. Av veksten kan 0,4 prosentpoeng henføres til fødselsoverskuddet i 2008, mens det resterende skyldes nettoinnvandring, som sto for 70 prosent av den samlede befolkningsveksten i 2008 (43 400 personer).

Utvalgets anslag på kommunesektorens merutgifter i 2010 knyttet til den demografiske utviklingen bygger på anslag på befolkningsveksten fra 1.1.2009 til 1.1.2010. Dette er i tråd med det beregningsopplegget som utvalget har lagt til grunn i tidligere års beregninger. Utvalget har lagt til grunn SSBs befolkningsframskrivninger for å anslå befolkningsveksten i 2009. Den sterke befolkningsveksten de seinere år skyldes i første rekke høyere nettoinnvandring. Befolkningsveksten utenom nettoinnvandring har de siste fire årene ligget rundt 0,33 og 0,40 prosent. Med hensyn til fruktbarhet og levealder har utvalget lagt til grunn SSBs middelalternativ. For nettoinnvandring har utvalget lagt til grunn middelalternativet, men beregnet alle tre alternativene: Lav nettoinnvandring på om lag 39 000 personer, middels nettoinnvandring på om lag 43 000 personer og høy nettoinnvandring på om lag 48 000 personer. Basert på innvandringsstatistikk for de seinere år legges det til grunn ingen nettoinnvandring for aldersgruppene over 80 år.

De økonomiske utsiktene kan indikere at veksten i nettoinnvandringen vil bli svakere i 2009 enn i 2008. Den økende arbeidsledigheten på slutten av 2008 påvirket ganske raskt innvandringen gjennom året og medførte at veksten i nettoinnvandringen stagnerte i 3. kvartal og sank i 4. kvartal.

Tabell 1 viser anslått demografisk utvikling fra 1.1.2009 til 1.1.2010 i tre alternativer.

Tabell 1. Anslått demografisk utvikling fra 2009 til 2010

Aldersgruppe	Alternativ 1 Lav nettoinnvandring		Alternativ 2 Middels nettoinnvandring		Alternativ 3 Høy nettoinnvandring	
	Absolutt endring	Pst. endring	Absolutt endring	Pst. endring	Absolutt endring	Pst. endring
0-5 år	3 429	1,0	3 733	1,0	4 345	1,2
6-15 år	970	0,2	1 323	0,2	1 998	0,3
16-18 år	-235	-0,1	-121	-0,1	84	0,0
19-66 år	43 117	1,4	45 457	1,5	49 808	1,7
67-79 år	7 524	1,9	7 537	1,9	7 568	1,9
80-89 år	-1 007	-0,5	-1 007	-0,5	-1 007	-0,5
90 år og over	635	1,8	635	1,8	635	1,8
Sum	54 433	1,1	57 557	1,2	63 431	1,3

Det er betydelig variasjon i anslått økning i antall personer i de ulike aldersgruppene. Flere 0-15-åringer trekker isolert sett i retning av økte utgifter til barnehage og grunnskole. Antallet 16-18-åringer forventes å være om lag uendret etter en lengre periode med sterk vekst, og indikerer isolert sett uendrede utgifter i videregående opplæring. Flere eldre i aldersgruppen 67-79 år og over 90 år bidrar isolert sett til økte utgifter til pleie- og omsorgstjenesten, mens færre eldre i alderen 80-89 år trekker i motsatt retning.

Utvalget understreker at det er usikkerhet knyttet til anslagene på befolkningsvekst i tabell 1. Anslått vekst varierer mellom 1,1 og 1,3 prosent. Til sammenlikning har den årlige befolkningsveksten de fire siste årene steget gradvis fra 0,7 til 1,3 prosent, og i snitt ligget på 1,0 prosent.

3. Metode for beregning av mer- og mindreutgifter

Oppdraget for utvalget er å anslå hvordan kommunesektorens utgifter påvirkes av den demografiske utviklingen. Utvalgets beregninger tar utgangspunkt i analyser av hvordan kommunesektorens utgifter fordeler seg på de ulike aldersgruppene. De bygger altså ikke på noen sentralt fastsatt norm for tjenestetilbudet. Med utgangspunkt i denne fordelingen beregnes det en utgift per person i hver gruppe. Deretter beregnes mer- eller mindreutgifter for den enkelte aldersgruppe som produktet av utgift per person og anslått endring i antall personer. Endelig beregnes de samlede mer- eller mindreutgifter som summen av mer- og mindreutgifter for alle aldersgruppene.

Beregningsopplegget bygger på forutsetninger som det er viktig å presisere. Blant annet legges det til grunn konstante gjennomsnittskostnader, mao. uendret standard og uendret produktivitet i tjenesteproduksjonen. Videre legges det til grunn konstant dekningsgrad for tjenestene. Høyere dekningsgrad eller høyere standard vil isolert sett trekke i retning av økte utgifter, mens økt produktivitet vil trekke i retning av reduserte utgifter.

I beregningene tas det ikke hensyn til mulige endringer i befolkningens helsetilstand og funksjonsevne, arbeidsledighet, innvandrerandel, bosettingsmønster m.m. Slike endringer vil kunne ha betydning for behovet for tjenester og dermed for kommunenes utgiftsbehov.

Beregningene forutsetter uendret oppgavefordeling mellom forvaltningsnivåene. Eksempelvis vil beregningene ikke fange opp eventuelle endringer i behandlingstilbudet som måtte finne sted mellom primærhelsetjenesten (kommunenes ansvar) og spesialisthelsetjenesten (helseforetakenes ansvar).

Beregningene tar utgangspunkt i hoveddelen av kommunesektorens faktiske driftsutgifter. De delene av kommunenes og fylkeskommunenes brutto driftsutgifter som inngår i kostnadsnøkkelen for inntektssystemet er medregnet, sammen med kommunenes brutto driftsutgifter til barnehager. Det betyr at driftsutgifter knyttet til bl.a. kulturformål, kirken, næringsformål og tekniske tjenester (herunder kommunale veier og brannvesen) ikke omfattes av utgiftsframskrivningen.

Beregning av mer-/mindreutgifter for 2010 tar utgangspunkt i anslått utgiftsnivå i 2009. Det er tatt utgangspunkt i regnskapstall for 2007 (KOSTRA-tall), framskrevet til 2009 med anslått vekst i kommunesektorens frie inntekter. Kommunenes brutto driftsutgifter til de tjenester som inngår i den kommunale kostnadsnøkkelen er anslått til 189 mrd. kroner i 2009. Fylkeskommunenes brutto driftsutgifter til de tjenester som inngår i den fylkeskommunale kostnadsnøkkelen er anslått til 40 mrd. kroner. Kommunenes brutto driftsutgifter til barnehager er anslått til 28 mrd. kroner i 2008. De samlede utgiftene som framskrives er således anslått til 257 mrd. kroner i 2009.

Kommunesektorens brutto driftsutgifter til disse formålene og hvilken andel de utgjør er vist i tabell 2. Beregning av mer- og mindreutgifter for 2010 i pkt. 5 tar utgangspunkt i anslått utgiftsnivå for 2009 i tabell 2.

Tabell 2. Kommunesektorens driftsutgifter til nasjonale velferdstjenester¹⁾. Anslag 2009

	Mrd. kr	Andel
Driftsutgifter relatert til kommunal kostnadsnøkkel	189	0,735
Driftsutgifter relatert til fylkeskommunal kostnadsnøkkel	40	0,156
Barnehager	28	0,109
Sum	257	1,000

1) Med nasjonale velferdstjenester menes barnehager og de tjenester som inngår i de kommunale og fylkeskommunale kostnadsnøkklene.

Fordelingen av kommunesektorens utgifter på de ulike aldersgruppene er basert på en forenkling av kostnadsnøkklene i inntektssystemet. Kostnadsnøkkelen for kommunene omfatter grunnskole, helse- og sosialsektoren, kommunal administrasjon og landbruk og miljøvern. Kostnadsnøkkelen for fylkeskommunene omfatter videregående opplæring, tannhelsetjenesten og samferdsel. For kommuner og fylkeskommuner konstrueres en forenklet kostnadsnøkkel hvor de andre kriteriene i kostnadsnøkklene utover alderskriteriene er tatt ut. Alderskriteriene er deretter økt proporsjonalt slik at de summerer seg til 1.

Barnehager er en viktig sektor for kommunene, og hvor befolkningens alderssammensetning har stor betydning. Siden barnehagene ikke omfattes av kostnadsnøkkelen i inntektssystemet, er det konstruert en egen kostnadsnøkkel for denne sektoren, hvor 100 prosent av utgiftene er knyttet til aldersgruppa 0-5 år.

De forenklete kostnadsnøkklene for kommuner og fylkeskommuner og kostnadsnøkkelen for barnehager er vist i tabell 3.

Tabell 3. Forenklete kostnadsnøkler

Aldersgruppe	Kommune	Fylkeskommune	Barnehager
0-5 år	0,021	0,005	0,105
6-15 år	0,325	0,009	
16-18 år	0,006	0,112	
19-66 år	0,095	0,025	
67-79 år	0,089	0,004	
80-89 år	0,146	0,002	
90 år og over	0,055	0,000	
Sum	0,738	0,157	0,105

Når for eksempel aldersgruppa 6-15 år har en vekt på 0,325, betyr det at 32,5 prosent av kommunenes utgifter til administrasjon, grunnskole, helse- og sosialtjenester og landbruk og miljø kan knyttes til denne aldersgruppa.

4. Mer- og mindreutgifter knyttet til den demografiske utviklingen i 2009 - oppdaterte beregninger

I TBUs notat til 3. konsultasjonsmøte i 2008 ble de samlede merutgiftene knyttet til den demografiske utviklingen i 2008 anslått til om lag 1,5 mrd. kroner. Anslaget var bl.a.

basert på en økning av folketallet fra 2008 til 2009 på om lag 56 000. Den faktiske befolkningsveksten ble vel 62 000, jf. omtale i pkt. 2. Avviket kan i hovedsak henføres til nettoinnvandring og aldersgruppen 19-66 år.

Utvalget har oppdatert beregningene av mer- og mindreutgifter for 2008 som ble lagt fram til 3. konsultasjonsmøte i 2008 med de nye befolkningstallene. De samlede merutgiftene for 2008 anslås nå til 1,6 mrd. 2008-kr, dvs. vel 0,1 mrd. kr høyere enn anslått i TBU's notat til 3. konsultasjonsmøte i 2008. Beregningsmetoden er beskrevet under pkt. 3.

Befolkningsveksten ble høyere enn anslått blant de eldre og blant de aller yngste, mens den ble svakere enn anslått blant barn og unge i alderen 6-18 år. Dette er aldersgrupper hvor de kommunale utgiftene per innbygger i snitt er relativt høye. Økningen i antallet barn i alderen 0-5 og eldre over 67 år gjorde at de anslåtte merutgiftene for disse gruppene lå om lag 270 mill. kroner høyere i de oppdaterte beregningene enn i beregningene som ble foretatt til det 3. konsultasjonsmøtet. En svakere utvikling enn tidligere anslått blant barn og unge i alderen 6-15 virket i motsatt retning. Det oppdaterte anslaget for disse gruppene ligger 200 mill. kroner under tidligere anslag. Innbyggere i alderen 19-66 år er i relativt liten grad mottakere kommunale tjenester. Selv om befolkningsveksten i første rekke kan relateres til denne aldersgruppen, gir det likevel relativt små utslag i beregningen av de anslåtte merutgiftene.

Tabell 4. Beregnede mer- og mindreutgifter i kommunesektoren knyttet til endring i aldersgrupper fra 2008 til 2009. Mill. 2008-kroner.

	Beregning foretatt til 3. konsultasjonsmøte 2008	Oppdatert beregning med nye befolkningstall
0-5 år	432	526
6-15 år	-122	-242
16-18 år	374	292
19-66 år	410	459
67-79 år	86	97
80-89 år	-165	-65
90 år og over	469	531
Sum merutgifter	1 484	1 597

5. Beregnede mer- og mindreutgifter i 2010 knyttet til den demografiske utviklingen

I pkt. 2 ble det redegjort for anslått befolkningsvekst fra 2009 til 2010 i tre alternativer. I dette avsnittet presenteres beregninger av utgiftsendringer knyttet til de tre alternativene.

Mer- eller mindreutgift knyttet til de enkelte aldersgruppene framkommer som produktet av beregnet utgift per innbygger og anslått endring i befolkningstallet etter alternativ 1, jf. tabell 2. De forenklede kostnadsnøklene for kommuner, fylkeskommuner og barnehager i tabell 3 er vektet sammen til én felles kostnadsnøkkel. Andelen som driftsutgiftene til de

enkelte sektorene utgjør er benyttet som vekter (jf. tabell 2). Tabellene viser driftsutgiftene knyttet til de ulike aldersgruppene totalt og per innbygger.

I tabell 5 er mer- og mindreutgifter knyttet til de enkelte aldersgruppene beregnet med utgangspunkt i alternativ 2.

Tabell 5. Kommunesektorens driftsutgifter fordelt på aldersgrupper. Endring fra 2009 til 2010.

	Kostnadsnøkkel	Samlede utg. (mrd. 2009-kr)	Utgift per innb. (2009-kr)	Anslått endring i folketall 2009-2010	Mer-/mindreutgift (mill. 2009-kr)
0-5 år	0,136	34,9	97 498	3 733	364
6-15 år	0,334	85,7	138 771	1 323	184
16-18 år	0,117	29,9	155 071	-121	-19
19-66 år	0,120	30,8	10 204	45 457	464
67-79 år	0,093	23,8	59 955	7 537	452
80-89 år	0,147	37,9	204 797	-1 007	-206
90 år og over	0,055	14,0	405 319	635	257
Sum	1,000	257,0	53 550	57 557	1 496

På bakgrunn av forventet befolkningsutvikling i 2009 basert på SSBs middelalternativ for befolkningsframskrivningene (alternativ MMMM) anslår utvalget at den demografiske utviklingen vil medføre merutgifter for kommunesektoren til drift av såkalte nasjonale velferdstjenester på om lag 1,5 milliarder kroner i 2010. Dette tilsvarer 0,6 prosent av utgiftene.

I tabell 6 er mer- og mindreutgifter knyttet til de enkelte aldersgruppene beregnet med utgangspunkt i alternativene for høy og lav nettoinnvandring. Beregningsopplegget for øvrig er det samme som i tabell 5.

Tabell 6. Kommunesektorens driftsutgifter fordelt på aldersgrupper. Endring fra 2009 til 2010, alternativ 1.

	Utgift per innb. (2009-kr)	Lav nettoinnvandring		Høy nettoinnvandring	
		Anslått endring i folketall 2009-2010	Mer-/mindreutgift (mill. 2009-kr)	Anslått endring i folketall 2009-2010	Mer-/mindreutgift (mill. 2009-kr)
0-5 år	97 498	3 429	334	4 345	424
6-15 år	138 771	970	135	1 998	277
16-18 år	155 071	-235	-36	84	13
19-66 år	10 204	43 117	440	49 808	508
67-79 år	59 955	7 524	451	7 568	454
80-89 år	204 797	-1 007	-206	-1 007	-206
90 år og over	405 319	635	257	635	257
Sum	53 550	54 433	1 375	63 431	1 727

Gitt forutsetningene omtalt i pkt. 3 og en befolkningsutvikling i tråd med alternativ 1, jf. tabell 1, kan merutgiftene som følge av anslått økning i folketallet og endret

befolkningssammensetning anslås til knapt 1,4 mrd. kroner, dvs. om lag 120 millioner lavere enn middelalternativet.

Med forutsetninger om høy nettoinnvandring anslås merutgiftene til vel 1,7 mrd. kroner, dvs. om lag 230 mill. kroner mer enn middelalternativet og 350 mill. kroner mer enn alternativet med lav nettoinnvandring.

Av de samlede merutgiftene for kommunesektoren på om lag 1,5 mrd. kroner, anslås det at i størrelsesorden 120 mill. kroner kan knyttes til fylkeskommunene. Anslaget er basert på at en vesentlig del av fylkeskommunenes merutgifter er knyttet til aldersgruppen 16-18 år. Ved høy og lav nettoinnvandring anslås de demografiske merutgiftene til henholdsvis 90 og 160 mill. kroner.

VEDLEGG c)

NOTAT – OM REGNSKAPSUNDERSØKELSE 2008

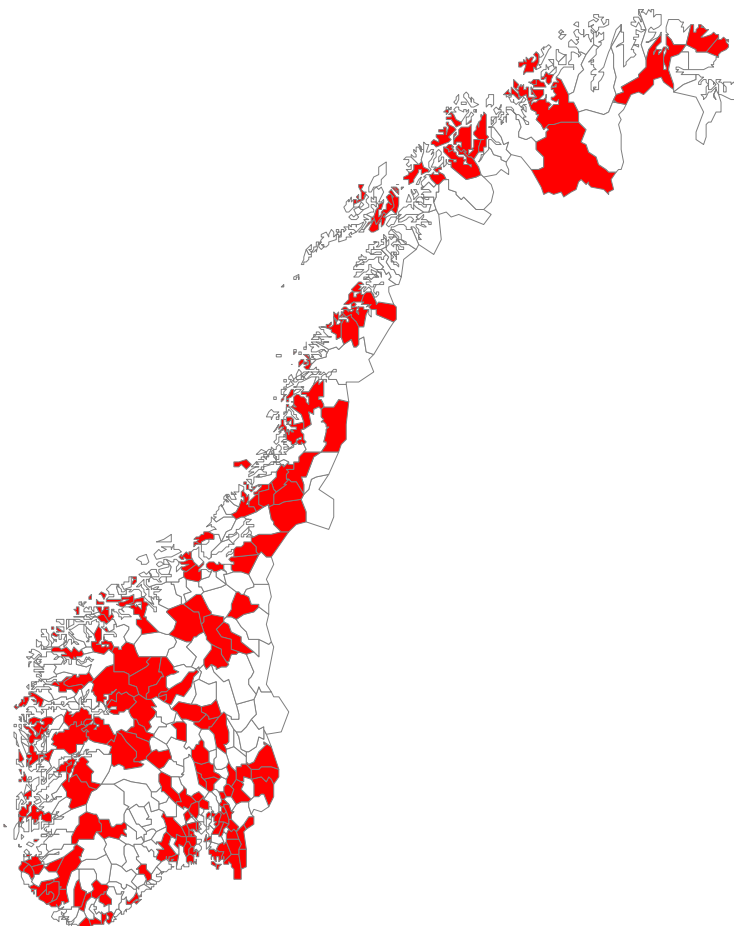
Børre Stolp, KS

23.02.2009

1. Innledning

Ut fra frist for avslutning av regnskaper fra kommuner og fylkeskommuner for 2008 per 15.februar 2009 har KS hentet inn noen hovedtall. Så langt har det kommet inn tall fra **186 kommuner eksklusive Oslo og 15 fylkeskommuner**. Kommunene som har svart står for nær 62 % av folkemengden i Norge (ekskl Oslo).

Spredningen er god, men svarprosenten er noe svakere i Nord-Norge enn ellers i landet for kommunene – 52 % av antall kommuner på Østlandet har svart, i Agder/Rogaland 45 % av kommunene, 39 % på Vestlandet, 47 % i Trøndelag og 32 % i Nord-Norge. Av alle kommuner har 43 % svart oss så langt.



De 186 kommuner inkl Oslo som er med i undersøkelsen er markert med rødt.

Fordelingen av kommuner med i undersøkelsen i forhold til alle kommuner

- målt ut fra brutto driftsinntekter 2007:

(kommuner utenom Oslo)

Fordelt slik:	Antall	Utvalger	Alle kommuner	Andel med svar
Kommuner 0 - 2000 innb	33	3 %	4 %	34,7 %
Kommuner 2000 - 5000 innb	56	9 %	13 %	39,4 %
Kommuner 5000 - 10000 innb	36	10 %	16 %	40,0 %
Kommuner 10000 - 20000 innb	26	14 %	17 %	46,4 %
Kommuner 20000 - 40000 innb	20	18 %	17 %	71,4 %
Kommuner over 40000 innb	15	47 %	32 %	83,3 %
Alle	186	100,0 %	100,0 %	43,4 %

Også fordeling etter størrelse målt med folketall og ut fra nivå på frie inntekter er variert. Noen flere store kommuner enn små har svart.

Sammendrag av netto driftsresultat og endringer i investeringer 2008

Ut fra dette tallmateriale viser netto driftsresultat så langt for 15 fylkeskommuner 2,7 pst av driftsinntektene i 2008, dvs en markert nedgang i forhold til året før. For kommunene utenom Oslo svekkes netto driftsresultat fra 2,4 pst til minus 0,5 pst.

Det gjenstår fortsatt mange kommuner og fylkeskommuner, men tendens er klar at regnskapet for 2008 gir en svekkelse av driften, endog til med under null for kommunene så langt ekskl Oslo.

Uten at vi kjenner regnskapsresultatet i Oslo, er det vanskelig å anslå netto driftsresultat for hele kommunal sektor, men trolig vil det kunne komme til å ligge under 1 pst.

Tallene i denne undersøkelsen går i samme retning som de tall SSB publiserte for kommunalforvaltningen den 18.februar med et samlet anslag for underskudd får lån med nær 20 mrd kr. Foruten svekket driftsresultat, skyldes økningen fra 2007 til 2008 en forholdsvis sterk investeringsvekst. Noe sterkere i våre regnskapstall enn materiale fra SSB. For kommunene vokser brutto investeringer med nær 22 pst og for fylkeskommunene med 10 pst.

2. Kommunene utenom Oslo

Brutto driftsresultat

De 186 kommunene som så langt har sendt inn regnskapstall viser driftsinntektene en vekst på 8,4 % fra 2007 til 2008, mens driftsutgiftene eksklusive avskrivninger vokser med 9,9 %. Ut fra dette reduseres brutto driftsresultat med 1 prosentpoeng, fra 5,3 % av driftsinntektene i 2007 (alle kommuner 5,4 %) til 4,0 % i 2008.

Renter og avdrag

Netto renter og avdrag øker sterkt fra 2007 til 2008 med nær 62 %. Måles dette som andel av driftsinntektene øker belastningen fra 3,0 % som andel av driftsinntektene til 4,5 % i 2008. Årsaken er en sterk økning av renteutgiftene med hele 47 pst, mens renteinntektene øker svakt med nær 3 pst. Avdragene (netto) øker med nær 4 pst. Utbytte/eieruttak som er en del av nevnte renteinntekter viser en nedgang. Den sterke renteøkningen har trolig i sterk grad sammenheng med tap på finansielle omløpsmidler. Ut fra tall fra kommunene utgjør dette så langt i undersøkelsen nær 1,4 mrd kr. Korrigere det for dette øker renteutgiftene med om lag 18 pst.

Netto driftsresultat

Netto driftsresultat var for kommunene i undersøkelsen på 2,3 % (alle kommuner 1,9 %) i 2007. Slik sett lå resultatene for disse kommunene litt over landsgjennomsnitt i 2007. For

2008 har kommunene et netto driftsresultat på minus 0,5 %, det vil et fall med 2,8 prosentpoeng.

Mye taler for at basert på tallene i denne undersøkelsen, vil netto driftsresultat for kommunene eksklusive Oslo bli nær null – muligens til og med negativt i 2008. Dette er så vidt vites det svakest regnskapsresultat for kommuner med dagens regnskapsregime.

I 2007 hadde 60 av kommunene som er med i undersøkelsen negativt netto driftsresultat (32 pst av de som hadde sendt inn tall). Nå er dette øket til 95 kommuner eller 51 pst av kommunene som er med.

Pensjonsavsetningen (premieavvik og amortiseringen av tidligere års premieavvik) ført på funksjon 170 og 171 påvirker direkte netto driftsresultat. Fra en inntektsføring med 1,24 mrd kr (1,0 % av driftsinntektene) til 1.82 mrd kr eller til 1,3 % netto driftsinntekter. En slik inntektsføring er med på ikke å svekke netto driftsresultat ytterligere i 2008.

Føring av momskompensasjonen og spesielt momskompensasjonen for investeringer kan også skape svingninger i netto driftsresultat fra ett år til ett annet år. Økte investeringer gjør at disse refusjonsinntektene øker fra 1,7 % av driftsinntektene til 1,8 pst i 2008. Også kompensasjonen for drift holder seg konstant med 2,0%/1,9 % av driftsinntektene i 2007 og 2008.

Det foreligger også i undersøkelsen tall for regnskapsoverskudd/underskudd. Så langt synker overskuddene fra nær 1 mrd kr i 2007 til underskudd med om lag 163 mill kr i 2008.

Investeringer

Bruttoinvesteringsutgifter stiger for disse kommunene med om lag 22 % fra 2007 til 2008, totalt så langt 19,7 mrd kr i 2008. Så langt holder investeringsinntektene (refusjoner med mer) seg stabile, men faller svakt med om lag 1 pst til om lag 3,7 mrd kr. Det er her store variasjoner fra kommune til kommune.

Underskudd før lån øker sterkt fra 6,2 mrd kr til 12,6 mrd kr.

Også netto lånegjeld viser høy vekst fra 73,7 mrd kr til nær 88,9 mrd kr. Om lag 3,5 mrd kr av denne økningen er forårsaket av en teknisk omlegging i en av de store bykommunene. Men selv etter korreksjon for dette øker gjelden med 16 pst

RESULTATER FRA KS REGNSKAPSUNDERSØKELSE 2008

(FRA KOSTRAREGNSKAP)

Kommuner uten Oslo

Antall kommuner med svar:

186 Andel folketall (ekskl Oslo):

62,3 %

Hovedtall mill.kr	År 2007	År 2008	Endring i pst
Driftsinntekter	127 127,4	137 850,5	8,4 %
Driftsutgifter	125 316,4	137 451,5	9,7 %
(herav avskrivninger)	4 917,0	5 158,4	4,9 %
Brutto driftsresultat	1 811,0	399,0	
Prosent av driftsinntekter	1,4 %	0,3 %	
Driftsutgifter ekskl avskrivninger	120 399,4	132 293,1	9,9 %
Brutto driftsresultat (ekskl avskrivninger)	6 728,0	5 557,5	
Prosent av driftsinntekter	5,3 %	4,0 %	
Renteinntekter	5 145,8	5 327,6	3,5 %
herav utbytte/eieruttak	1 943,3	1 913,1	-1,6 %
Renteutgifter	5 076,8	7 454,9	46,8 %
Avdragsutg (netto)	3 894,1	4 052,8	4,1 %
Netto renter og avdrag	3 825,1	6 180,1	61,6 %
Prosent av driftsinntekter	3,0 %	4,5 %	
Netto driftsresultat	2 902,9	-622,7	
Prosent av driftsinntekter	2,3 %	-0,5 %	
Premieavvik inkl amortisering (minus betyr inntektsføring)	-1 243,2	-1 824,2	
Andel av innt	-1,0 %	-1,3 %	
(herav årets premieavvik, funksjon 170)	-1 535,2	-2 170,3	
(herav amortisering, funksjon 171)	292,0	346,1	
Regnskapsoverskudd/underskudd (drift)	994,9	-163,0	
(overskudd med positivt fortegn)			
Brutto investeringer	16 154,9	19 723,3	22,1 %
Investeringsinntekter	3 772,6	3 728,8	-1,2 %
Netto investeringer	12 382,2	15 994,5	29,2 %
Underskudd før lån	-6 245,8	-12 564,3	
Prosent av driftsinntekter	-4,9 %	-9,1 %	
Momskompensasjon:			
Momskomp investeringer	2 152,1	2 426,6	12,8 %
Andel av inntekter	1,7 %	1,8 %	
Momskomp drift	2 538,6	2 682,0	5,6 %
Andel av inntekter	2,0 %	1,9 %	
Netto lånegjeld	73 687,7	88 903,7	20,6 %
Gevinst finansielle omløpsmidler		268,6	
Tap finansielle omløpsmidler		1 440,1	
Antall kommuner med negativt netto driftsresultat:	60	95	
Andel:	32 %	51 %	

3. Fylkeskommunene

Brutto driftsresultat

Driftsinntektene for 15 fylkeskommunene viser en vekst på 6,8 % i forhold til 2007, mens driftsutgiftene eksklusive avskrivninger vokser med 9,4 %. Dette gir en nedgang i brutto driftsresultat med 2,2 prosentpoeng – fra 4,7 % av driftsinntektene til 2,5 % for regnskap 2008.

Netto renter og avdrag

Netto renter og avdrag synker og belastningen reduseres fra 1,4 % av driftsinntektene i 2007 til -0,3 % i 2008. Det er spesielt registrert stor økning i renteinntektene inkl utbytte for fylkeskommunene, med hele 55 %, fra 1,18 mrd kr til 1,84 mrd kr. Også renteutgiftene øker, men svakere med 56 pst. Avdrag (netto) øker med 16 pst fra 2007 til 2008.

Fylkeskommunene har ikke rapportert om vesentlige tap i finansielle omløpsmidler, kun om lag 62 mill kr.

Netto driftsresultat

Samlet reduseres netto driftsresultat med 1,7 prosentpoeng – fra 4,4 % av netto driftsinntekter i 2007 (alle fylkeskommunene er 4 pst) til 2,7 % for regnskap 2008.

Føring av premieavvik inkl amortisering utgjorde i 2007 for fylkeskommunene en inntektsføring med -137 mill kr (-0,3 pst av driftsinntektene). Regnskapet for 2008 viser en netto inntektsføring med nær 280 mill kr eller -0,8 pst av driftsinntektene.

Føring av momskompensasjon investeringer vokser og utgjøre 1,7 pst av driftsinntektene i 2007 til 1,8 pst i 2008. Fra driften synker den svakt fra 2,5 pst i 2007 til 2,4 pst i 2008. Samlet utgjør disse inntektene (både drift og investeringer) nær 1,57 mrd kr for fylkeskommunene som er med i undersøkelsen.

Tre av fylkeskommunene har sendt inn tall som medfører negativ netto driftsresultat i 2008.

Investeringer

Investeringene øker fra nær 4,4 mrd kr i 2007 til 4,8 mrd kr i 2008, dvs med 10 pst.

Tallene fra undersøkelsen viser også et lavere regnskapsoverskudd, fra 681 mill kr i 2007 til vel 389 mill kr i 2008.

Underskudd for lån øker med over 80 pst, fra 1,49 mrd kr til 2,63 mrd kr. Også netto lånegjeld vokser fra 13,72 mrd kr til 16,72 mrd kr.

RESULTATER FRA KS REGNSKAPSUNDERSØKELSE 2008

(FRA KOSTRAREGNSKAP)

Fylkeskommuner

Antall fylkeskommuner med svar:

15

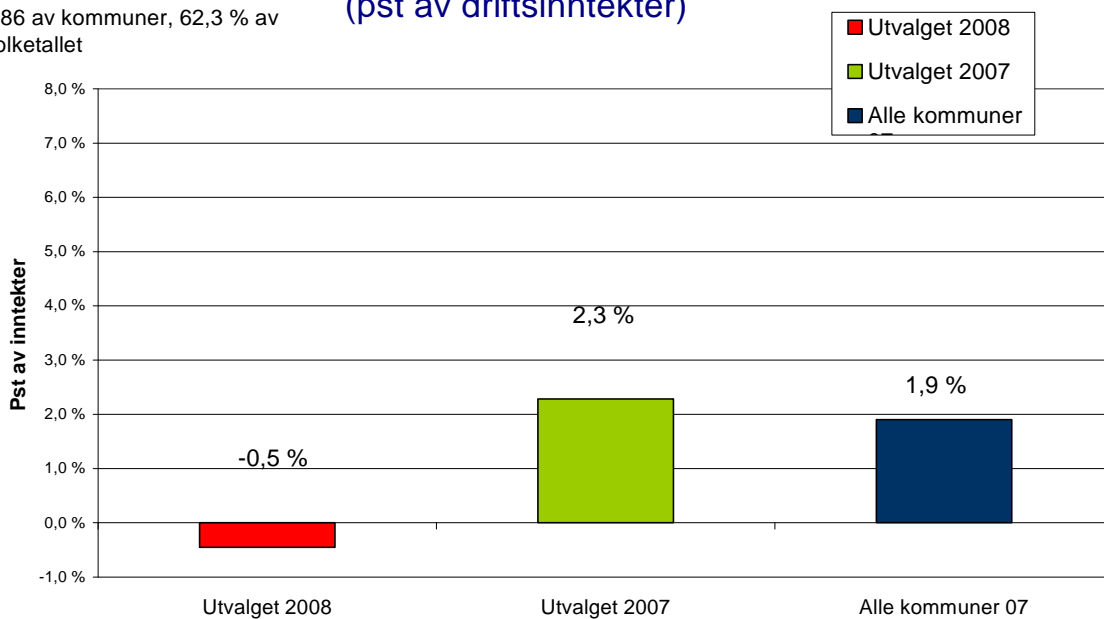
Andel folketall:

83,3 %

Hovedtall - mill.kr	År 2007	År 2008	Endring i pst
Driftsinntekter	34 784,7	37 161,5	6,8 %
Driftsutgifter	34 320,7	37 535,0	9,4 %
Brutto driftsresultat	464,1	-373,5	
Prosent av driftsinntekter	1,3 %	-1,0 %	
Driftsutgifter ekskl avskr:	33 134,1	36 238,3	9,4 %
Brutto driftsresultat (ekskl avskr)	1 650,6	923,2	
Prosent av driftsinntekter	4,7 %	2,5 %	
Renteinntekter (inkl utbytte/eieruttak)	1 176,5	1 842,6	56,6 %
<i>herav utbytte/eieruttak</i>	<i>646,4</i>	<i>1 074,5</i>	66,2 %
Renteutgifter	637,1	986,9	54,9 %
Renter netto	-539,4	-855,7	58,6 %
Avdragsutg (netto)	654,4	760,0	16,1 %
Netto renter og avdrag	114,9	-95,7	-183,3 %
Prosent av driftsinntekter	0,3 %	-0,3 %	
Netto driftsresultat	1 535,7	1 018,9	-33,7 %
Prosent av driftsinntekter	4,4 %	2,7 %	
Regnskapsoverskudd/underskudd (overskudd med positivt fortegn)	593,5	351,7	
Premieavvik (minus betyr inntektsføring)	-137,2	-280,4	
Andel av innt	-0,4 %	-0,8 %	
(herav årets premieavvik)	-228,6	-381,7	
(herav amortifisering)	91,3	101,3	
Brutto investeringer	4 359,4	4 800,0	10,1 %
Investeringsinntekter	681,2	388,7	-42,9 %
Netto investeringer	3 678,2	4 411,3	19,9 %
Underskudd før lån	-1 488,1	-2 632,5	
Prosent av driftsinntekter	-4,3 %	-7,1 %	
<i>Momskompensasjon:</i>			
Momskomp investeringer	602,5	686,5	13,9 %
<i>Andel av innt</i>	<i>1,7 %</i>	<i>1,8 %</i>	
Momskomp drift	853,8	882,2	3,3 %
<i>Andel av innt</i>	<i>2,5 %</i>	<i>2,4 %</i>	
Netto lånegjeld	13 720,0	16 716,3	21,8 %
Gevinst finansielle omløpsmidler		20,1	
Tap finansielle omløpsmidler		62,3	
Antall med negativt netto driftsresultat:	1	3	
Andel	7 %	20 %	

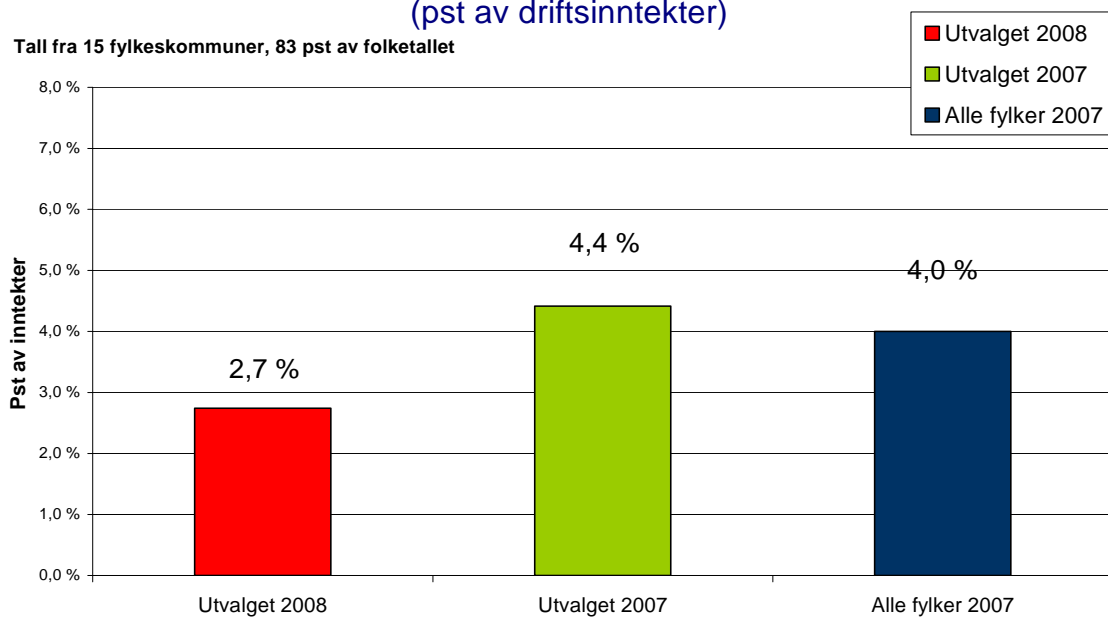
Netto driftsresultat for kommuner uten Oslo (pst av driftsinntekter)

186 av kommuner, 62,3 % av folketallet



Netto driftsresultat for alle fylkeskommunene (pst av driftsinntekter)

Tall fra 15 fylkeskommuner, 83 pst av folketallet



Brutto driftsresultat fordelt etter innbyggertall

	Antall totalt av kommuner	År 2007		År 2008	Svar
		Alle kommuner	Utvalget	Utvalget	
Kommuner 0 - 2000 innb	95	7,4 %	7,3 %	5,2 %	33
Kommuner 2000 - 5000 innb	142	6,5 %	5,9 %	4,9 %	56
Kommuner 5000 - 10000 innb	90	4,8 %	4,8 %	5,2 %	36
Kommuner 10000 - 20000 innb	56	5,1 %	4,8 %	4,4 %	26
Kommuner 20000 - 40000 innb	28	4,7 %	4,4 %	3,6 %	20
Kommuner over 40000 innb	18	5,4 %	5,7 %	3,6 %	15
Alle	429	5,4 %	5,3 %	4,0 %	186

Netto driftsresultat fordelt etter innbyggertall

	År 2007		År 2008	År 2008 1)	
	Alle kommuner	Utvalget	Netto driftsres for utvalget	Netto drifts for komm med renteutg	Netto drifts for komm med renteinnt
Kommuner 0 - 2000 innb	4,2 %	3,0 %	3,4 %	-2,5 %	7,7 %
Kommuner 2000 - 5000 innb	1,9 %	2,5 %	0,6 %	-0,6 %	3,2 %
Kommuner 5000 - 10000 innb	0,9 %	0,8 %	-0,5 %	-0,8 %	0,9 %
Kommuner 10000 - 20000 innb	1,3 %	1,0 %	-0,5 %	-0,9 %	1,1 %
Kommuner 20000 - 40000 innb	0,8 %	1,1 %	-1,2 %	-1,8 %	1,4 %
Kommuner over 40000 innb	3,1 %	3,4 %	-0,6 %	-1,4 %	0,8 %
Alle	1,9 %	2,3 %	-0,5 %	-1,3 %	1,5 %
Andel av kommunene:				71 %	29 %
Tall for 2007 - alle kommuner:				0,6 %	3,5 %

Tall for 2007 - alle kommuner:

1) Her er kommunene fordelt etter de som har netto renteutgifter og netto renteinntekter.

Brutto investeringer fordelt etter innbyggertall

	År 2008			Alle kommuner År 2007	
	Andel	1000 kr	% -end 07 til 08	Andel	1000 kr
Kommuner 0 - 2000 innb	2,1 %	418 140	21,4 %	2,1 %	344 549
Kommuner 2000 - 5000 innb	7,6 %	1 505 414	12,8 %	8,3 %	1 334 714
Kommuner 5000 - 10000 innb	10,3 %	2 035 416	40,0 %	9,0 %	1 453 373
Kommuner 10000 - 20000 innb	11,0 %	2 177 965	10,1 %	12,2 %	1 978 583
Kommuner 20000 - 40000 innb	15,8 %	3 108 112	15,1 %	16,7 %	2 699 984
Kommuner over 40000 innb	53,1 %	10 478 256	25,6 %	51,6 %	8 343 649
Alle	100,0 %	19 723 304	22,1 %	100,0 %	16 154 852

Brutto driftsresultat fordelt etter nivå på korrigerede frie inntekter:

(eksl eiendomsskatt/konsesjonsavgifter)

	År 2007			År 2008	
	Antall 2007	Alle kommuner	Utvalget	Utvalget	Antall
Korr frie inntekter under 93,6%	86	4,4 %	4,1 %	3,1 %	21
Korr frie inntekter 93,6% til 97%	86	4,1 %	4,0 %	3,2 %	61
Korr frie inntekter 97% til 105,9%	86	5,6 %	5,0 %	3,6 %	67
Korr frie inntekter 105,9% til 110,8%	85	8,6 %	9,9 %	8,2 %	26
Korr frie inntekter over 110,8%	86	11,2 %	8,1 %	6,3 %	11
Alle	429	5,4 %	5,3 %	4,0 %	186

Netto driftsresultat fordelt etter nivå på korrigerede frie inntekter:

	År 2007		År 2008	
	Alle kommuner	Utvalget	Utvalget	
Korr frie inntekter under 93,6%	86	1,2 %	1,4 %	-1,2 %
Korr frie inntekter 93,6% til 97%	86	0,9 %	1,2 %	-1,6 %
Korr frie inntekter 97% til 105,9%	86	1,7 %	1,7 %	-1,0 %
Korr frie inntekter 105,9% til 110,8%	85	5,5 %	6,9 %	4,2 %
Korr frie inntekter over 110,8%	86	8,1 %	7,9 %	6,3 %
Alle	429	1,9 %	2,3 %	-0,5 %

(frie inntekter fra 2007)

Brutto driftsresultat fordelt etter landsdeler

	Antall 2006	År 2007		År 2008	
		Alle kommuner	Utvalget	Utvalget	Antall
Østlandet	141	5,6 %	5,8 %	4,7 %	73
Agder/Rogaland	56	5,2 %	5,7 %	3,5 %	25
Vestlandet	96	4,7 %	4,1 %	2,3 %	37
Trøndelag	49	5,0 %	4,7 %	4,0 %	23
N-Norge	88	6,2 %	5,5 %	5,6 %	28
I alt	430	5,4 %	5,3 %	4,0 %	186

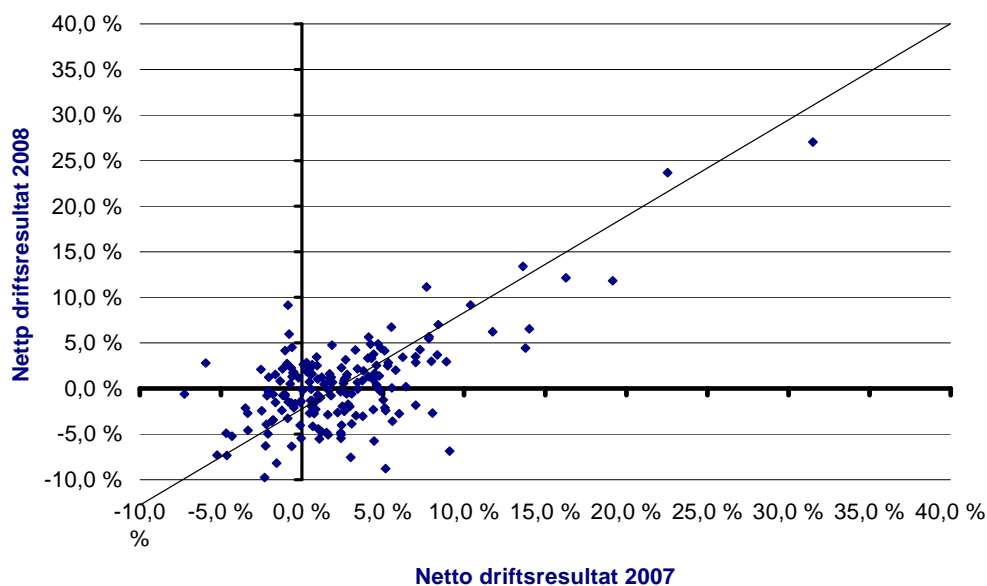
Netto driftsresultat fordelt etter landsdeler

	År 2007		År 2008
	Alle kommuner	Utvalget	Utvalget
Østlandet	2,6 %	2,8 %	-0,2 %
Agder/Rogaland	4,0 %	4,3 %	0,6 %
Vestlandet	1,2 %	1,7 %	-0,5 %
Trøndelag	1,2 %	1,2 %	-2,7 %
N-Norge	-1,1 %	-1,0 %	-0,6 %
I alt	1,9 %	2,3 %	-0,5 %

Brutto investeringsutgifter fordelt etter landsdeler

	År 2008	
	1000 kr	% -end 05 til 06
Østlandet	7 129 692	19,8 %
Agder/Rogaland	4 195 505	25,4 %
Vestlandet	4 188 487	49,3 %
Trøndelag	2 412 786	-2,3 %
N-Norge	1 796 833	13,7 %
I alt	19 723 304	22,1 %

Netto driftsresultat i 2007 og 2008 i pst av inntekter. Tall for 186 kommuner



VEDLEGG D)

BUDSJETTUNDERSØKELSE 2009 – FYLKESKOMMUNENE

KS' budsjettundersøkelse for 2009 er en kartlegging av endringer fra 2008 til 2009 som fylkeskommunene har lagt opp til i henhold til fylkestingets budsjettvedtak for 2009. I alt 13 fylkeskommuner har svart på undersøkelsen. Det utgjør om lag 60 prosent av landets befolkning.

Netto driftsresultat

Fylkeskommunene ble spurt om budsjettert netto driftsresultat i 2009 i prosent av totale driftsinntekter. Netto driftsresultat er en indikator på den økonomiske balansen i kommunesektoren. Den viser årets driftsoverskudd etter at renter og avdrag er betalt, og uttrykker hva kommuner og fylkeskommuner sitter igjen med til avsetninger og investeringer. Det tekniske beregningsutvalget for kommunal og fylkeskommunal økonomi (TBU) anbefaler at over tid bør netto driftsresultat for kommunesektoren under ett være på om lag 3 prosent av driftsinntektene.

Nivå på netto driftsresultat i 2009:

Budsjettert netto driftsresultat i 2009 i prosent av totale driftsinntekter.

Alternativer	Antall fylkeskommuner	Svar vektet i forhold til folketall (pst)
Positivt på eller over 3 pst	3 (23 %)	31 %
Positivt under 3 pst	8 (62 %)	59 %
Negativt	2 (15 %)	10 %

Antall fylkeskommuner som har svart: 13

Budsjettert endring i netto driftsresultat fra 2008 til 2009:

Endring i budsjettert netto driftsresultat (i pst av totale driftsinntekter) i 2009 sammenlignet med anslag på netto driftsresultat (i pst av totale driftsinntekter) i 2008?

Alternativer	Antall fylkeskommuner	Svar vektet i forhold til folketall (pst)
Økt	5 (38 %)	47 %
Uendret	1 (8 %)	8 %
Redusert	7 (54 %)	45 %

Antall fylkeskommuner som har svart: 13

Videregående opplæring

Hvilken endring er det budsjettert med i videregående opplæring i 2009 sammenlignet med forventet bruk av midler i 2008?

Alternativer	Antall fylkeskommuner	Svar vektet i forhold til folketall (pst)
Økte midler	9 (69 %)	70 %
Uendrede midler	1 (8 %)	6 %

Reduserte midler	3 (23 %)	24 %
------------------	----------	------

Antall fylkeskommuner som har svart: 13

Hva er årsaken til økningen i midlene til videregående opplæring i 2009 sammenlignet med 2008? (Flere svar er mulig)

Alternativer	Antall fylkeskommuner
Økt antall elever/lærlinger	4
Økte kostnader knyttet til gratis læremidler	6
Økt satsing på kompetanseutvikling	5
Voksenopplæring	2
Redusert antall elever per undervisningsårsverk	0
Annet	4

Antall fylkeskommuner som har svart: 9

Hva er årsaken til reduksjonen i midlene til videregående opplæring i 2009 sammenlignet med 2008? (Flere svar er mulig)

Alternativer	Antall fylkeskommuner
Redusert antall elever/lærlinger	2
Økt antall elever per undervisningsårsverk	1
Redusert satsing på kompetanseutvikling	0
Annet	2

Antall fylkeskommuner som har svart: 3

Kollektivtransport

Hvilke endring er det budsjettert med av tilskudd til kollektivtransporten i 2009 sammenlignet med forventet bruk av midler i 2008?

Alternativer	Antall fylkeskommuner	Svar vektet i forhold til folketall (pst)
Økte midler	5 (39 %)	32 %
Uendrede midler	6 (46 %)	53 %
Reduserte midler	2 (15 %)	15 %

Antall fylkeskommuner som har svart: 13

Hva er årsaken til økningen av tilskuddet til kollektivtransporten i 2009? (Flere svar er mulig)

Alternativer	Antall svar
Økt antall reisende (ekskl. skoleskyssordning)	0
Økt antall i skoleskyssordning	0
Bedret tilbud (flere ruter etc.)	1
Annet	5

Antall fylkeskommuner som har svart: 5

Hva er årsaken til reduksjonen av tilskudd til kollektivtransporten i 2009? (Flere svar er mulig)

Alternativer	Antall svar
Prisøkning utover normal lønns- og prisvekst	1
Redusert antall i skoleskyssordning	0
Redusert tilbud (færre ruter etc)	0

Annet	1
-------	---

Antall fylkeskommuner som har svart: 2

Er det budsjettert med en endring i kollektivtakstene i 2009 sammenlignet med 2008?

Alternativer	Antall fylkeskommuner	Svar vektet i forhold til folketall (pst)
Økte takster	10 (77 %)	78 %
Uendrede takster	3 (23 %)	22 %
Reduserte takster	0	-

Antall fylkeskommuner som har svart: 13

Fylkesvegsektoren

Hvilken endring er det budsjettert med på fylkesvegsektoren i 2009 sammenlignet med forventet bruk av midler i 2008?

Alternativer	Antall fylkeskommuner	Svar vektet i forhold til folketall (pst)
Økte midler	3 (23 %)	15 %
Uendrede midler	8 (62 %)	69 %
Reduserte midler	2 (15 %)	16 %

Antall fylkeskommuner som har svart: 13

Angi årsaken(e) til økte midler til fylkesvegsektoren i 2009. (Flere svar er mulig)

Alternativer	Svar vektet i forhold til folketall (pst)
Bedret vedlikehold	1
Økt andel fastdekke	2
Økte midler til trafikksikkerhet	1
Annet	1

Antall fylkeskommuner som har svart: 3

Angi årsaken(e) til reduserte midler til fylkesvegsektoren i 2009. (Flere svar er mulig)

Alternativer	Antall fylkeskommuner
Redusert vedlikehold	2
Annet	1

Antall fylkeskommuner som har svart: 2

Tannhelse

Hvilken endring er det budsjettert med på tannhelsesektoren i 2009 sammenlignet med forventet bruk av midler i 2008?

Alternativer	Antall fylkeskommuner	Svar vektet i forhold til folketall (pst)
Økte midler	8 (62 %)	69 %
Uendrede midler	5 (38 %)	31 %
Reduserte midler	0	-

Antall fylkeskommuner som har svart: 13

Vedlikehold av bygninger

Hvilken endring er det budsjettert med på vedlikehold av bygningsmassen i 2009 sammenlignet med forventet bruk av midler i 2008?

Alternativer	Antall fylkeskommuner	Svar vektet i forhold til folketall (pst)
Økte midler	5 (39 %)	31 %
Uendrede midler	8 (61 %)	69 %
Reduserte midler	0	-

Antall fylkeskommuner som har svart: 13

Vedlikehold av fylkesveger

Hvilken endring er det budsjettert med på vedlikehold av fylkeskommunale veger i 2009 sammenlignet med forventet bruk av midler i 2008?

Alternativer	Antall fylkeskommuner	Svar vektet i forhold til folketall (pst)
Økte midler	1 (8 %)	5 %
Uendrede midler	9 (69 %)	73 %
Reduserte midler	3 (23 %)	22 %

Antall fylkeskommuner som har svart: 13

Pensjonskostnader og pensjonspremier

Er det budsjettert med en økning i totale pensjonskostnader i 2009 sammenlignet med 2008 (utover den generelle lønnsveksten)?

Alternativer	Antall fylkeskommuner	Svar vektet i forhold til folketall (pst)
Ja	4 (30 %)	23 %
Nei	9 (70 %)	77 %

Antall fylkeskommuner som har svart: 13

Er det budsjettert med en økning i pensjonspremiene i 2009 sammenlignet med 2008 (utover den generelle lønnsveksten)?

Alternativer	Antall fylkeskommuner	Svar vektet i forhold til folketall (pst)
Ja	8 (67 %)	73 %
Nei	4 (33 %)	27 %

Regjeringens tiltakspakke i månedsskiftet januar/februar

Har fylkeskommunen lagt opp til noen form for beredskap (ekstra budsjettbehandling etc.) i forbindelse med Regjeringens tiltakspakke i månedsskiftet januar/februar?

Alternativer	Antall fylkeskommuner	Svar vektet i forhold til folketall (pst)
Ja	7 (54 %)	43 %

Nei	6 (46 %)	57 %
-----	----------	------

BUDSJETTUNDERSØKELSE 2009 – KOMMUNENE

KS' budsjettundersøkelse for 2009 er en kartlegging av endringer fra 2008 til 2009 som kommunene har lagt opp til i henhold til kommunestyrets budsjettvedtak for 2009. I alt 264 kommuner har svart på undersøkelsen. I de kommunene som har svart på årets budsjettundersøkelse bor om lag 62 prosent av landets befolkning.

Netto driftsresultat

Kommunene ble spurt om budsjettert netto driftsresultat i 2009 i prosent av totale driftsinntekter. Netto driftsresultat er en indikator på den økonomiske balansen i kommunesektoren. Den viser årets driftsoverskudd etter at renter og avdrag er betalt, og uttrykker hva kommuner og fylkeskommuner sitter igjen med til avsetninger og investeringer. Det tekniske beregningsutvalget for kommunal og fylkeskommunal økonomi (TBU) anbefaler at over tid bør netto driftsresultat for kommunesektoren under ett være på om lag 3 prosent av driftsinntektene.

Nivå på netto driftsresultat i 2009

Budsjettert netto driftsresultat i 2009 i prosent av totale driftsinntekter.

Alternativer	Antall kommuner (pst)	Svar vektet ifht folketall (pst)
Positivt på eller over 3 pst	15 %	16 %
Positivt under 3 pst	58 %	56 %
Negativt	27 %	28 %

Totalt antall kommuner som har svart: 264

Budsjettert endring i netto driftsresultat i 2009

Endring i budsjettert netto driftsresultat i 2009 i prosent av totale driftsinntekter sammenlignet med anslag for netto driftsresultat i pst av totale driftsinntekter i 2008.

Alternativer	Antall kommuner (pst)	Svar vektet ifht folketall (pst)
Økt	40 %	49 %
Uendret	17 %	12 %
Redusert	43 %	39 %

Totalt antall kommuner som har svart: 264

Barnehagesektoren

Hvilken endring er det budsjettet med på barnehagesektoren i 2009 sammenlignet med forventet bruk av kommunale midler i 2008?

Alternativer	Antall kommuner (pst)	Svar vektet ifht folketall (pst)
Økte midler	37 %	29 %
Uendrede midler	41 %	33 %
Reduserte midler	22 %	38 %

Totalt antall kommuner som har svart: 264

Skolesektoren

Hvilken endring er det budsjettet med på skolesektoren i 2009, ut over økt timetall, sammenlignet med forventet bruk av midler i 2008?

Alternativer	Antall kommuner (pst)	Svar vektet ifht folketall (pst)
Økte midler	24 %	30 %
Uendrede midler	31 %	21 %
Reduserte midler	45 %	49 %

Totalt antall kommuner som har svart: 262

Anslå endring i antall elever per undervisningsårsverk i 2009 sammenlignet med 2008?

Alternativer	Antall kommuner (pst)	Svar vektet ifht folketall (pst)
Flere elever per undervisningsårsverk	32 %	31 %
Uendret antall elever per undervisningsårsverk	51 %	47 %
Færre elever per undervisningsårsverk	17 %	22 %

Totalt antall kommuner som har svart: 262

Er det for 2009 budsjettet med endringer i brukerbetalingen i SFO? (utenom pris- og kostnadsjustering)

Alternativer	Antall kommuner (pst)	Svar vektet ifht folketall (pst)
Økt brukerbetaling	33 %	37 %
Uendret brukerbetaling	66 %	61 %
Redusert brukerbetaling	1 %	2 %

Totalt antall kommuner som har svart: 263

Barnevernsområdet

Hvilken endring er det budsjettert med på barnevernsområdet i 2009 sammenlignet med forventet bruk av midler i 2008?

Alternativer	Antall kommuner (pst)	Svar vektet ifht folketall (pst)
Økte midler	37 %	29 %
Uendrede midler	50 %	63 %
Reduserte midler	13 %	8 %

Totalt antall kommuner som har svart: 264

Hva er årsakene til at kommunen øker midlene på barnevernsområdet?

Alternativer	Antall kommuner (pst)	Svar vektet ifht folketall (pst)
Økt antall barn i målgruppen	29 %	19 %
Økte midler per barn	13 %	13 %
Både økt antall barn og økte midler per barn	58 %	68 %

Totalt antall kommuner som har svart: 94

Hva er årsakene til at kommunen reduserer midlene på barnevernsområdet?

Alternativer	Antall kommuner (pst)	Svar vektet ifht folketall (pst)
Redusert antall barn i målgruppen	29 %	11 %
Reduserte midler per barn	54 %	78 %
Både redusert antall barn og reduserte midler per barn	17 %	11 %

Totalt antall kommuner som har svart: 35

Pleie- og omsorgssektoren

Hvilken endring er det budsjettert med på pleie- og omsorgssektoren i 2009 sammenlignet med forventet bruk av midler i 2008?

Alternativer	Antall kommuner (pst)	Svar vektet ifht folketall (pst)
Økte midler	27 %	30 %
Uendrede midler	43 %	43 %
Reduserte midler	30 %	27 %

Totalt antall kommuner som har svart: 263

Har kommunen budsjettert med en endring i antall årsverk innenfor pleie- og omsorgssektoren i 2009 sammenlignet med forventet bruk av midler i 2008?

Alternativer	Antall kommuner (pst)	Svar vektet ifht folketall (pst)
Økt antall årsverk	29 %	31 %
Uendret antall årsverk	39 %	43 %
Redusert antall årsverk	32 %	26 %

Totalt antall kommuner som har svart: 264

Kultur- og fritidstilbud

Hvilken endring er det budsjettet med av midler til kultur- og fritidstilbud i 2009 sammenlignet med forventet bruk av midler i 2008?

Alternativer	Antall kommuner (pst)	Svar vektet ifht folketall (pst)
Økte midler	24 %	32 %
Uendrede midler	47 %	35 %
Reduserte midler	29 %	33 %

Totalt antall kommuner som har svart: 264

Økonomisk sosialhjelp

Hvilken endring er det budsjettet med i økonomisk sosialhjelp i 2009 sammenlignet med forventet bruk av midler i 2008?

Alternativer	Antall kommuner (pst)	Svar vektet ifht folketall (pst)
Økte midler	16 %	25 %
Uendrede midler	59 %	49 %
Reduserte midler	25 %	26 %

Totalt antall kommuner som har svart: 264

Har kommunen hensyntatt økt arbeidsledighet i sosialhjelpsbudsjettet for 2009?

Alternativer	Antall kommuner (pst)	Svar vektet ifht folketall (pst)
Ja	4 %	3 %
Delvis	19 %	26 %
Nei	77 %	71 %

Totalt antall kommuner som har svart: 263

Hvor vil de kommunale sosialhjelpssatsene ligge i forhold til de statlige veiledende satsene for 2009?

Alternativer	Antall kommuner (pst)	Svar vektet ifht folketall (pst)
Høyere enn de statlige satsene	3 %	10 %
På samme nivå som de statlige satsene	80 %	73 %
Lavere enn de statlige satsene	10 %	15 %
Kommunen bruker individuell behovsprøving	5 %	1 %
Annet	2 %	1 %

Totalt antall kommuner som har svart: 257

Vedlikehold

Hvilken endring er det budsjettert med på vedlikehold av bygningsmassen i 2009 sammenlignet med forventet bruk av midler i 2008?

Alternativer	Antall kommuner (pst)	Svar vektet ifht folketall (pst)
Økte midler	23 %	29 %
Uendrede midler	50 %	35 %
Reduserte midler	27 %	36 %

Totalt antall kommuner som har svart: 264

Hvilken endring er det budsjettert med på vedlikehold av kommunale veger i 2009 sammenlignet med forventet bruk av midler i 2008?

Alternativer	Antall kommuner (pst)	Svar vektet ifht folketall (pst)
Økte midler	13 %	22 %
Uendrede midler	61 %	46 %
Reduserte midler	26 %	32 %

Totalt antall kommuner som har svart: 264

Eiendomsskatt

Har kommunen eiendomsskatt i 2008?

Alternativer	Antall kommuner (pst)	Svar vektet ifht folketall (pst)
Ja	60 %	67 %
Ja, men vil avvikle eiendomsskatten i 2009	0 %	0 %
Nei, men vil innføre eiendomsskatt i 2009	2 %	1 %
Nei	38 %	32 %

Totalt antall kommuner som har svart: 264

Vil kommunen endre eiendomsskatten nominelt i 2009?

Alternativer	Antall kommuner (pst)	Svar vektet ifht folketall (pst)
Økt eiendomsskatt	24 %	25 %
Uendret eiendomsskatt	73 %	68 %
Redusert eiendomsskatt	3 %	7 %

Totalt antall kommuner som har svart: 157

Pensjonskostnader og pensjonspremier

Har kommunen budsjettet med en økning i totale pensjonskostnader i 2009 (utover den generelle lønnsveksten) sammenlignet med 2008?

Alternativer	Antall kommuner (pst)	Svar vektet ifht folketall (pst)
Ja	45 %	49 %
Nei	55 %	51 %

Totalt antall kommuner som har svart: 264

Har kommunen budsjettet med en økning i pensjonspremiene i 2009 (utover den generelle lønnsveksten) sammenlignet med 2008?

Alternativer	Antall kommuner (pst)	Svar vektet ifht folketall (pst)
Ja	45 %	42 %
Nei	55 %	58 %

Totalt antall kommuner som har svart: 263

Regjeringens tiltakspakke i månedsskiftet januar/februar

Har kommunen lagt opp til noen form for beredskap (ekstra budsjettbehandling etc) i forbindelse med Regjeringens tiltakspakke i månedsskiftet januar/februar?

Alternativer	Antall kommuner (pst)	Svar vektet ifht folketall (pst)
Ja	40 %	65 %
Nei	60 %	35 %

Totalt antall kommuner som har svart: 265

VEDLEGG e)

Oversikt over kostnadsberegningssaker konsultasjonsåret 2009

Sak	Oppmeldt	Avsluttet
Helse- og omsorgsdepartementet		
Økt finansieringsansvar for kommunene for private fysioterapeuter med driftsavtale med kommunene	3. møte 2008	
Brukerstyrt personlig assistanse (BPA)	4. møte 2007	
Kunnskapsdepartementet		
Barnehageforliket, kommunal egenfinansiering	4. møte 2008	
Innføring av rett til særskilt språkopplæring for elever fra språklige minoriteter	1. møte 2009	
Arbeids- og inkluderingsdepartementet		
Kommunalt kvalifiseringsprogram som skal forvaltes av NAV-kontorene	1. møte 2007	
Barne- og likestillingsdepartementet¹		
Forslag om ikke-diskrimineringslov for personer med nedsatt funksjonsevne (universell utforming)	2. møte 2007	
Justis- og politidepartementet		
Nødnett	2. møte 2007	
Kommunal- og regionaldepartementet		
Forvaltningsreformen	2. møte 2008	
Forslag til ny plan- og bygningslov (bygningdelen)	2. møte 2008	
Miljøverndepartementet		
Forslag til ny plan- og bygningslov (plandelen)	2. møte 2008	

¹ Saken lå inn under AIDs ansvarsområde når den ble meldt opp

VEDLEGG f) Oversikt over samarbeidsavtaler per januar 2009

		Parter	Inngått	Utløper	Bygger på tidl. avt.
Avtaler om velferdstjenester (kvalitet/tjenesteutvikling)					
1	Avtale om utvikling av barnevernsområdet	BFD (nå BLD) og KS	19.08.2008	01.09.2010	
2	Avtale om kvalitetsutvikling i helse- og omsorgstjenestene	HOD og KS	21.09.2006	21.09.2010	Ja
3	Samarbeidsavtale om boligsosialt arbeid	KRD samordn. (AID, HOD, BLD, JD) og KS	24.09.2007	31.12.2010	Ja
Avtaler om samhandling mellom ulike deler av forvaltningen					
4	Avtale om bosetting av flyktninger i kommunene	AID og KS	15.05.2007	01.12.2009	Ja
5	Rammeavtale om ny arbeids- og velferdsforvaltning (NAV)	AID og KS	21.04.2006	31.12.2009	
6	Nasjonal rammeavtale om samhandling på helse- og omsorgsområdet	HOD og KS	21.06.2007	21.06.2010	
7	Samarbeidsavtale om styrket samarbeid NAV og utdanningsmyndighetene i k/fk	AID og KS	02.05.2007	31.12.2009	
Avtaler om samfunnsutvikling					
8	Samarbeidsavtale om programmet " <i>Livskraftige kommuner</i> "	MD og KS	01.01.2006	31.12.2010	
	Samarbeidsavtale om Grønne energikommuner (tilleggsavtale)	KRD samordn. (OED, MD) og KS	02.05.2007	31.12.2010	
9	Samarbeidsavtale om landbruks- og næringsutvikling i kommunesektoren	LMD og KS	24.09.2007	31.12.2009	Ja

Tidligere avtaler som nylig har utløpt:

	Samarbeidsavtale om kvalitetsutvikling i grunnskolopplæringen	KD og KS	12.06.2006	01.01.2009	Ja
	Samarbeidsavtale om barnehager	KD og KS	04.10.2006	31.12.2008	

Vedlegg g) Oversikt over løpende saker konsultasjonsåret 2009

Tabellen gir en oversikt over saker det kan være aktuelt å omtale i løpet av konsultasjonsåret 2009. Oversikten revideres fortløpende av sekretariatet for konsultasjonsordningen og vurderingen av sakene er derfor foreløpig. Oversikten er satt sammen av innspill både fra KS og departementene, og det er pt. ikke avgjort om departementene vil ta opp alle sakene i konsultasjonsammenheng. I enkelte tilfeller vil det være KS som legger fram sakene.

Sak	Tidligere behandlet	Videre behand.	Ansvar
Kostnadsberegninger 4 tidspunkter for oppmelding. Aktuelle områder for involvering av KS vurderes fortløpende.		Alle møtene	Alle
Samarbeidsavtaler <ul style="list-style-type: none"> • Helse og omsorg • Boligsosialt arbeid • Landbruks- og næringsutvikling • Barnevern • Bosetting av flyktninger • Miljø- og samfunnsutvikling • Landbruks- og næringsutvikling • Rammeavtale NAV • Styrket samarbeid NAV og utdanningsmyndighetene i k/fk • Rammeavtale om samhandling på helse- og omsorgsområdet 		Primært 3. møte	KRD, KS og berørte dep.
Økonomiområdet			
Oppfølging Sørheimutvalget - Nytt IS fylkeskommuner		2. møte	KRD
Helse og omsorg			
Omsorgsplan 2015 med bl.a. følgende delplaner: - Kompetanseløftet 2015 og 10 000 årsverk - Nasjonal standard for lokale normer for legetjeneste i sykehjem - Investeringer sykehjem og omsorgsboliger - Demensplan 2015	2006, 2007, 2008	2. møte 3. møte 4. møte	HOD
Oppfølging etter avslutning av opptrappingsplanen for psykisk helse i kommunene.	2005, 2006, 2007, 2008		HOD
Oppfølging av St.meld. 20 (2006-07) Nasjonal strategi for å utjevne sosiale helseforskjeller		2. møte	HOD
Oppfølging av St.meld. nr. 35 (2006-2007) om offentlig tannhelse			HOD
Opptrappingsplan for rusfeltet	2008	2. møte	HOD

Sak	Tidligere behandlet	Videre behand.	Ansvar
Arbeidet med ny lov om kommunale helsetjenester og tjenester som i dag er regulert i sosialtjenesteloven.		Ikke avklart	HOD
Oppfølging av høringsnotatet om sterkere rettighetsfesting av brukerstyrt personlig assistent		Ikke avklart	HOD
Samhandlingsreformen		2. møte	HOD
Utdanning			
Forslag om ev. lovendringer i opplæringsloven og friskoleloven	2008		KD
Oppfølging av St.meld. om kvalitet i grunnskoleopplæringen	2008	2. møte 4. møte	KD
St.meld. om kompetanse		3. møte	KD
Barnehager			
Barnehager (generelt)	2008	2. møte 3. møte 4. møte	KD
Barnevern			
Barnevern (generelt)	2007, 2008		BLD
Landbruk			
Flyktninger/innvandrere			
Handlingsplan for integrering og inkludering av innvandringsbefolkningen	2006, 2007, 2008	2. møte 4. møte	AID
Bosetting i kommunene		2. møte	AID
Vertskommunetilskudd	2008		AID
Infrastruktur og tilgjengelighet			
Nødnett	2005, 2006, 2007, 2008	Ikke avklart	JD
Handlingsplan universell utforming	2008		BLD
Arbeid og velferd			
Handlingsplan mot fattigdom	2007, 2008	2. møte 4. møte	AID
NAV-reformen	2006, 2007, 2008		AID
AFP		2. møte	AID
Kvalifiseringsprogrammet	2007, 2008	2. møte 4. møte	AID
Kultur- og kirkedepartementet			

Sak	Tidligere behandlet	Videre behand.	Ansvar
Samferdselsdepartementet			
Kommunal- og regionaldepartementet			
Forskrifter til ny plan- og bygningslov	2008		KRD
Andre saker			
Forvaltningsreformen	2008	2. møte	KRD, SD, FKD, KD, LMD, MD,NHD

Vedlegg h)

Oversikt bilaterale møter

Tema (departement)	Dato møte	Merknader
Adm. av vederlag for pasienter i sykehjem (AID, HOD)	17. desember 2008, 13. februar 2009	
Universell utforming (BLD)	18. desember 2008	