

Elisabeth Seip:

REGJERINGSKVARTALET ETTER 22.7.2011

Notatet er skrevet etter oppdrag fra Statsbygg november 2011 og inneholder en vurdering av arkitektur-, kulturminne- og minneverdi i den eksisterende bebyggelsen i regjeringskvartalet. Hensikten er å belyse alternativer for kvartalets videre utvikling ut fra den enkelte bygnings nåværende posisjon i sammenhengen. I teksten tas utgangspunkt i historisk sammenheng og symbolverdier så vel som kunstneriske verdier og funksjonelle hensyn i perspektiv av 22. juli. Ut fra dette presenteres løsningsalternativer. Til sist illustreres med eksempler.



Kilde: Byggekunst 1959

Norge etter 22.7.2011

Norge ble et annet land etter eksplosjonen i regjeringskvartalet og ugjerningene på Utøya 22. juli 2011. Vi har måttet, og vil fremover stadig måtte, ta stilling til spørsmål som i store trekk har vært fremmede for oss. Innenfor dette større perspektivet skal oppmerksomheten her rettes spesielt mot regjeringskvartalet og hver enkelt bygning.

Skal bygningene repareres og fremstå så langt som mulig slik de sto før eksplosjonen? Skal de tas i bruk av dem som brukte bygningene da eksplosjonen fant sted? Skal de tas i bruk, men av andre? Skal de tas i bruk, men skal deler få stå med synlige skader og derved påminne oss om det som skjedde? Skal bygningene ikke tas i bruk, men bli stående som monumenter og minnesmerker over hendelsene? Skal de rives og fjernes? I så fall, skal det oppføres et minnesmerke? Skal vi reise flere minnesmerker? Hvis videre utbygging, hvilke alternativer tegner seg?

Hvem er rammet, hvem eier lidelsen og sorgen?

Når det gjelder regjeringskvartalet, er det i først rekke de som ble skadet, både de som var i sine kontorer og de som tilfeldig passerte på gaten og deres pårørende, som i ettertid eier lidelsen og sorgen. Dette leder til en neste og større krets, til alle dem som hadde sine arbeidsplasser i bygningene. Noen verken vil eller makter å vende tilbake. Beslutning for fremtiden på vegne av de rammete innebærer også beslutning på vegne av dem som sto mer

eller mindre nær, og til syvende og sist en beslutning på vegne av hele folket. For regjeringskvartalet vil dette bli det håndfaste svaret på spørsmålet om hvordan vi alle, i alle land, skal forholde oss til terrorisme.

Regjeringskvartalet i byen

I 1939 ble det invitert til arkitektkonkurranse om ny regjeringsbygning i Oslo. Våren 1940 ble det delt ut fire likestilte premier. Alle viste en høy, skiveformet blokk, men flere spørsmål sto ennå uavklart. Innen man kom videre var det blitt 9. april, og det ble annet å tenke på.

Byplanmessig var situasjonen krevende. Mot syd forutsatte konkurranseprogrammet god forbindelse mellom den eksisterende regjeringsbygningen og den nye. I nord møtte tomten Arne Garborgs plass som allerede i utgangspunktet hadde en skjev form. Nord for plassen, på Hammersborghøyden, reiste det seg tre hver for seg dominerende bygninger: Trefoldighetskirken i nygotikk innviet 1858, Deichmanske bibliotek i nyklassisisme tatt i bruk 1933 og den svenske Margaretakyrkan i nordisk nybarokk fra 1925. Mot vest løp Akersgata, den viktige ferdselsåren fra sentrum og opp langs høyderyggen som strekker seg like fra Akershusneset og opp til St. Hanshaugen. I øst gikk Grubbegata, en mindre sentral ferdselsvei, men en markering av knekkpunktet ned mot Youngstorget. I øst lå også Hovedbrannstasjonen, et godt arkitektonisk arbeid levert av Byarkitekten i 1939 og ”Nr 19”, politistasjonen i Møllergata med fengselsbygning.

Byplanarbeidet befant seg på denne tiden i en overgangsfase: Den gamle, tette byen med de trange kvartalene og overfylte bakgårdene var forkastet som modell for fremtiden. Modernismens slagord var *lys, luft og grønne trær* for alle. Den frittstående bygningen i et åpent bylandskap ble idealet som også preget de premierte konkurransebidragene.



Kilde: Arkitekturmuseet, nettutstilling 2011

Staten eier og bruker

Tomten mellom Akersgata og Grubbegata hadde lenge vært i statens bruk og eie. På hjørnet av Akersgata, mot Trefoldighetskirken, lå Militærhospitalet, en tømmerbygning oppført i 1807 etter tegninger av dr.med. Jens Bang og arkitekt Johan Raphael Pousette. I 1820-årene ble Militærhospitalet ombygget og utstyrt med klassisistiske elementer av bergråd Chr. A. Collett, den første inspektør for statens bygninger (nå Statsbygg), og innlemmet i Rikshospitalets nye anlegg. Mellom 1820 og 1840 ble så vårt første Rikshospital reist, tegnet

av arkitekt Chr. H. Grosch og sterkt preget av dansk 1800-tallsklassisisme. Kvartalet ble fullført med Fødselsstiftelsen fra 1829 som lå ut mot Akersgata, og Barnehospitalet innviet i 1845. Bygningene lå i en park utformet etter idealer fra engelske landskapsarker, som et rekreasjonsområde for hospitalets pasienter. Anlegget var med andre ord del av det nye Norge etter 1814. Det var et håndfast vitne om skolemedisinens fremvekst i landet og etableringen av de første institusjonene til beste for et offentlig helsestell. Da planer for ny regjeringsbygning ble fremmet, ble betydelige krefter satt inn i argumentasjonen for vern av *Empirekvartalet*, som det med rette ble kalt.

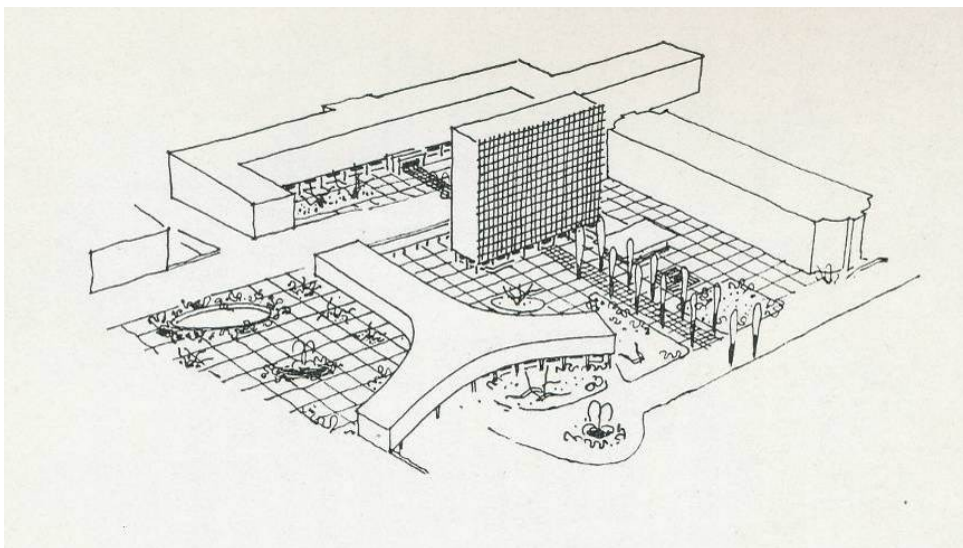
Justisdepartementet hadde tatt i bruk hospitalets hovedbygning i 1880-årene, da nytt rikshospital sto klart i Pilestredet. En stort anlagt regjeringsbygning ble planlagt og en fløy av denne oppført i parkens område mot syd og innviet 1906. Denne fløyen, i dag Finansdepartementet, skulle inkorporeres i de nye planene.

Det bygges igjen

Arkitekt Erling Viksjø (1910-1971) hadde tegnet et av de fire premierte forslagene mens han var assistent ved Ove Bangs arkitektkontor. Ove Bang var også en av de premierte, men døde i 1942. Da arbeidet med Regjeringskvartalet igjen ble tatt opp, gikk etter en ny vurdering oppdraget til Viksjø. Frem til han ble satt inn på Grini i 1944, hadde han ført Bangs praksis videre sammen med to av kontorets øvrige arkitekter. I 1946 opprettet Erling Viksjø egen praksis, fra 1970 Viksjøs arkitektkontor A/S.

Mens vernestriden raste, gikk både planlegging og bygging sin gang. Takket være Oslo Byes Vel i samarbeid med private krefter, kunne det tømrete Militærhospitalet tas ned og lagres. Bygningen er senere vakkert gjenreist på Grev Wedels plass. Rikshospitalet og Fødselsstiftelsen oppført i teglstein, sto ikke til å redde og falt i 1954.

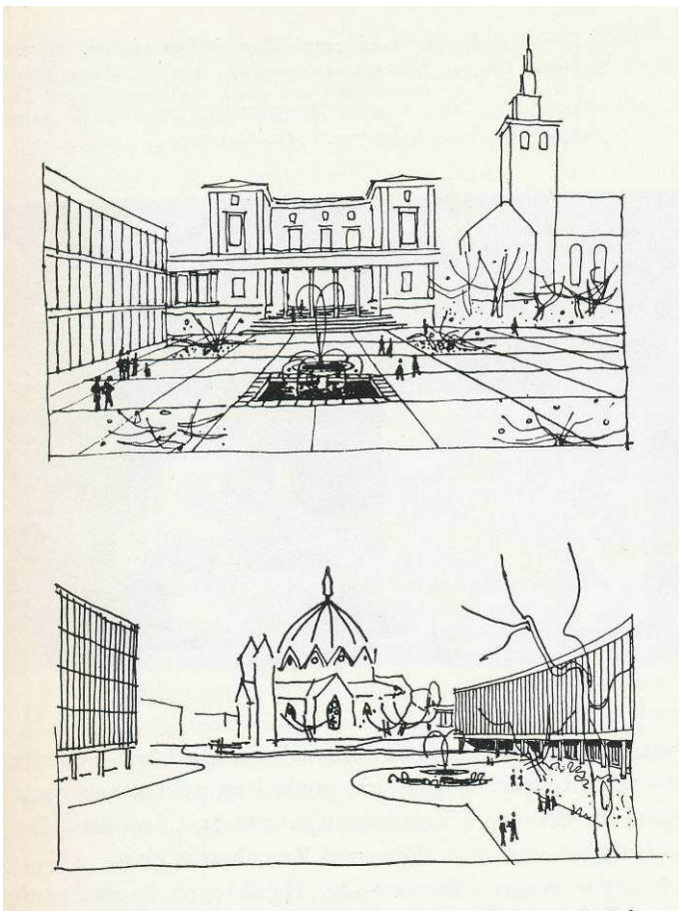
I 1958 kunne den nye regjeringsbygningen tas i bruk og Erling Viksjø skrev selv i arkitektenes blad *Byggekunst* om ønsket om i fremtiden å samle alle regjeringskontorene: ... *Som det fremgår av illustrasjonene vil det foreliggende bygg komme til å bli samlende midtpunkt og dominant i et fremtidig "departementskvartal"*.



Kilde: Byggekunst 1959

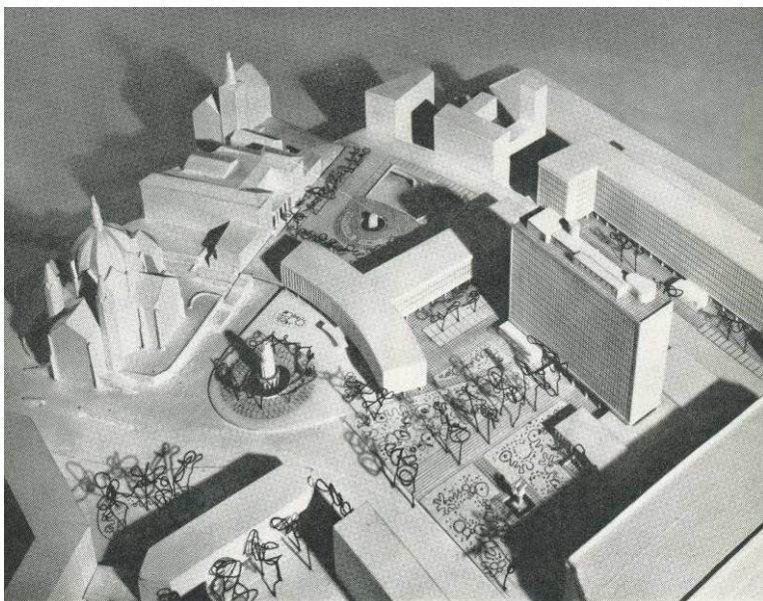
Den nye *Statens kontorbygning* var tenkt å huse alle departementene, men behovene hadde vokst. Plan for Grubbegata med tomtene inn mot Møllergata 19 og løsningen av Arne Garborgs plass var blitt en del av oppgaven. Viksjø skrev: ... *Den foreslåtte utformingen av Arne Garborgs plass har dessuten et annet rent arkitektonisk mål. Jeg håper på denne måten å bringe orden i et ellers kaotisk byparti. ... Særlig er det forholdet mellom Trefoldighetskirken og Deichman som skjærer i øynene. Her er representanter for to forskjellige stilarter koblet sammen på en uheldig måte, og jeg tror det bare finnes en måte å rette på forholdet, nemlig å skille dem.*

Y-blokken kom til, og skulle med sin ene arm skape det skillet Viksjø mente ville løse situasjonen. Trefoldighetskirken så han som en kilde til inspirasjon, også for utformingen av selve regjeringsbygningen. Kirken, med sin ”rike og mektige linjeføring” skulle virke enda sterkere i kontrast til nybyggets nøytrale rasterfasade.



Hammersborg i Erling Viksjøs skisse. Kilde: Byggekunst 1959

Anlegget, slik det sto frem til angrepet sommeren 2011, var en delvis realisering av disse planene. Høyblokken hadde inntatt sin selvfølgelige posisjon som regjeringens bygning. Lindealléen som opprinnelig ledet opp mot det gamle Rikshospitalets portal ble bevart, knyttet an til anleggets historie og var med på å gi fasthet til komposisjonen. Y-blokken sto ferdig i 1970 og mellom den høye og den lavere bygningen var skapt et gangstrøk, fullført i 1996 av plassbelegget og bassenget utformet av arkitektene Lunde og Løvseth.



Regjeringskvartalet, modellfoto. Kilde: Byggekunst 1959

Uteområdene sluttet vakkert opp om bygningenes arkitektur og bidro vesentlig til helheten. Den gamle regjeringsbygningen, som har en pregnant og meningsbærende jugendarkitektur, skapt av grov granitt og ornamenter med nasjonale motiver, ble avsluttet med kledning i granitt der hvor det i sin tid var planlagt en fortsettelse. Akersgata var stadig viktig ferdselsåre nordover, ut av sentrum. Regjeringsbygningene på vestsiden av Akersgata var og er naturlig komponert inn i gatens løp, uavhengig av regjeringskvartalet for øvrig. Mot øst og Youngstorget, langs Grubbegata, hadde Viksjø skissert en lavere bygning som skulle bidra til omrammingen av selve regjeringsbygningen, mens en plassdannelse på begge sider av Grubbegata skulle gi tilstrekkelig rom rundt den høye blokken.

Nye bygninger langs Grubbegata, S-blokken og R4, ble fullført etter tegninger fra Viksjøs arkitektkontor i hovedsak mellom 1975 og 1985. I nord var Trefoldighetskirken og Deichmanske bibliotek som planlagt forsøkt adskilt og lagt mot hver sin plass, mens et lokk dekket selve Arne Garborgs plass. Disse delene av byrommet er stadig uforløst og biltrafikken har ikke bedret bildet.

Høyblokken som arkitektur

Erling Viksjøs inspirasjonskilde var modernismens fremste arkitekter og særlig den innflytelsesrike sveitsisk-franske arkitekten og maleren Le Corbusier (1887-1965). Le Corbusier var ikke bare arkitekt, men fulgte opp sine arbeider med teoretisk argumentasjon. Han var inspirator for den åpne byplan med frittliggende bygninger omgitt av grønnsvær. Han vektla rasjonalitet i de arkitektoniske løsningene sammen med åpenhet for kunstneriske uttrykk og ny teknologi. En av Corbusiers teser for den moderne arkitekturen var at bygningene skulle heve seg over bakken slik at terrenget kunne flyte fritt. Likeledes skulle takenes bruk kompensere for tapt terreng og utnyttes slik at det tilgjengelige, felles areal i sum ble opprettholdt.

Utformingen av regjeringsbygningen fulgte dette programmet. På terrengnivå dominerer de store, frittstående søylene som bærer bygget. Resepsjonen lå innenfor, med stor

åpenhet. Opprinnelig var det også fri gjennomgang ved enden av lindealléen. Bygningen var avsluttet, på Le Corbusiers vis, med takterrasse. Her fantes også skulpturelt utformede bygninger eller takoppbygg, som huset møterom og ga plass til de nødvendige tekniske installasjonene. Dette viktige trekket gikk tapt da Høyblokken fikk to nye etasjer i 1990.



Høyblokken med opprinnelig avslutning og takoppbygg. Kilde: Arkitekturmuseets nettutstilling

Le Corbusier, og andre arkitekter, hadde gjort seg til talspersoner for de ubehandlede materialer, for en ærlighet i materialbruken hvor selve materialenes egenart og karakter ble utnyttet til berikelse av arkitekturen. Særlig ble dette knyttet til den ubehandlede betongen, på fransk *beton brut*, som igjen ga opphavet til betegnelsen *brutalismen*. Erling Viksjø benyttet betong, men hans arbeider knyttet seg likevel ikke til denne retningen.



Kai Fjells utsmykning ved passasjen, senere vestibylen. Kilde: Byggekunst 1959

Naturbetong

I Norge hadde sentrale arkitekter like fra århundreskiftet studert den norske arkitekturen, særlig trearkitekturen slik den kom til uttrykk i de store dalførene. Dette ga seg uttrykk i en interesse for bruk av trekonstruksjoner og en videreføring av trekk fra den tradisjonelle byggeskikken i harmoni med de naturgitte forutsetningene. Samtidig var vi vidt åpne for innflytelsen fra internasjonale strømninger, som funksjonalismen i 1920- og 30-årene. Det kan synes som funksjonalismen, bygget på slagordet *form follows function*, fant en grobunn i vårt land. Enkelhet og nøkternhet var kravet, i kontrast til tidligere tiders bygninger med ornamenter og rikt utstyr. Vi har fortsatt mange gode eksempler å vise til fra denne perioden. En av dem som lyktes i å kombinere kunnskapen om den tradisjonelle byggekunsten med funksjonalismens, eller modernismens krav, var Erling Viksjøs arbeidsgiver, Ove Bang. Da Bang uventet døde i 1942 i sin mest produktive alder, hadde han eksempelvis utført både Arbeidersamfunnet og Indremisjonens bygg i Oslo. Viksjø førte Bangs tanker videre. Han arbeidet med klarhet i konstruksjonene slik idealene var dyrket frem gjennom 30-årene. Dessuten inkluderte han Bangs nære forhold til materialer og sterke ønske om å forene modernismens program med våre forhold.

1950-tallet var en periode med stor byggeaktivitet. Landet skulle gjenreises, men det var knapphet på det meste. Betong fremsto som et naturlig materialvalg i denne perioden hvor også den gryende industrialiseringen av byggeprosessen manifesterte seg. Den nye regjeringsbygningen var opprinnelig tenkt utført med fasader kledd med naturstein, samme stein som var benyttet i den gamle, men delvis i polert utgave og supplert med marmor. Granittbygning fra 1906, tegnet av Henrik Bull, hadde vært meget kostbar. En videreføring av slike materialer lød ikke mindre kostbart i en ny tid.

I Europa hadde det vært forsket i ulike metoder for å gjøre betongen mer anvendelig. Man ønsket å kunne benytte betong som et *ærlig* og nøkternt materiale, at betong kunne fremtre med sin egen overflate og ikke måtte dekkes med eksempelvis kostbar stein. Sammen med ingeniøren Sverre Jystad utviklet Erling Viksjø *naturbetongen* gjennom en serie eksperimenter, en metode som ble patentert i 1955.

Regjeringsbygningen er oppført i naturbetong, en jernbetong der tilslaget er en utvalgt elvegrus og hvor selve betongvellingen presses omhyggelig inn for å få en fullstendig jevn støp. Når forskallingen er fjernet, behandles betongoverflaten med sandblåsing, slik at tilslaget, grusen, kommer frem og danner mønster. Ulike typer tilslag og variasjoner i fargen på betongvellingen gir utgangspunkt for store variasjonsmuligheter i den ferdige overflaten. Også sandblåsing kan varieres, slik at det kan tegnes med mer eller mindre dypt relieff i betongens overflate. Alt dette ble utnyttet til fulle i regjeringsbygningen.

Kunst i betong

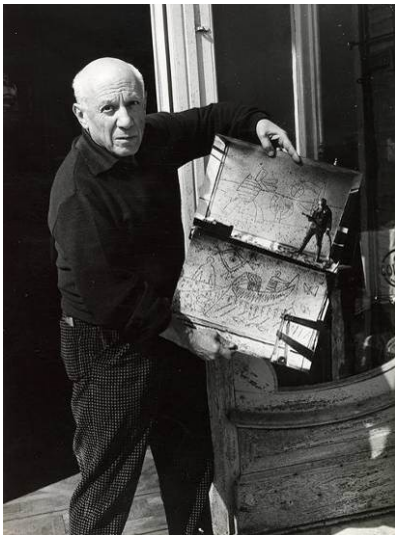
Viksjøs eksperimenter med naturbetongen foregikk parallelt med planleggingen av regjeringsbygningen. I denne perioden fikk han oppdraget med å tegne Stortingsmennes hybelhus som sto ferdig i 1957, en bygning som lå mellom Slottsparken og Holbergs plass. Den ble revet i 1972, da SAS hotellet skulle oppføres. Hybelhuset ble første anledning til å benytte naturbetongen og viktige erfaringer ble vunnet.



Carl Nesjar sandblåser eget arbeid til venstre og Picassos til høyre. Kilde: Arkitekturmuseet, nettutstilling.

Regjeringsbygningen, slik den sto og stadig står, er dermed det tidligste og fullbårne eksempelet på bruken av naturbetongen. Viksjø videreutviklet metoden i tett samarbeid med flere av tidens ledende kunstnere. I første rekke gjaldt dette Carl Nesjar, som ikke bare tegnet, men også sandblåste egne og til dels andres arbeider. I tillegg til Carl Nesjar ble Inger Sitter, Kai Fjell, Odd Tandberg og Tore Haaland bedt om å stå for utsmykningen. Dessuten bidro Erling Viksjø selv.

Gjennom Carl Nesjar og Inger Sitter fikk Erling Viksjø kontakt med Pablo Picasso. Picasso ble begeistret for naturbetongens muligheter og leverte tre skisser som Nesjar sandblåste, to av dem etter Picassos egen kartong. Den tredje var uttegnet som strek, og her har Nesjar eksperimentert og benyttet veksling mellom sandblåsing og ubehandlete flater. Også Kai Fjells bidrag ved inngangspartiet ble sandblåst av Carl Nesjar.



Pablo Picasso viser sitt bidrag.

Kilde: Arkitekturmuseet, nettutstilling

Kunstnerens nære og håndfaste kontakt med selve bygget, der de selv tegnet opp rett på betongen og sto for sandblåsing, har gjort regjeringsbygningen til et usedvanlig eksempel på reell og vellykket sammenheng mellom arkitektur og kunst. Det kunstneriske uttrykket ble utviklet gjennom overføringen av arbeidene fra papir til betong: gjennom opptegningen direkte på veggene og videre i arbeidet med sandblåsing. Det var også slik at betongens

tilstand, hvor langt herdingen var kommet før sandblåsing tok til, påvirket kunstnerens strek og måtte utforskes. Fersk overflate ga ”bløtere” strek, en fullt herdet overflate ga skarpere konturer.

Utsmykningene er knyttet til byggets fellesarealer, som trapperomsveggene. Kunstnerne arbeidet i takt med at bygget reiste seg, og Arne E. Holm, som ga en omtale i Byggekunst i 1959, skriver at arbeidene utviklet seg etter hvert som etasjene ble ferdige. Større sikkerhet og dristighet i bruk av de nye mulighetene kunne avleses etter hvert som arbeidet skred frem og vokste i høyden.

Opprinnelig hadde Viksjø ønsket at den britiske kunstneren Henry Moore skulle forme utsmykningen av de store gavlveggene. Dette lot seg imidlertid ikke gjøre, og det ble dermed Viksjø selv som tegnet figurene på fasadene mot nord og sør, symboler som viser til de ulike departementene som bygningen skulle huse.

Samarbeidet med Picasso skulle komme til å vare ved. Picasso tegnet skulpturer og relieffer og Carl Nesjar utførte dem i naturbetong. Meste kjent er frisen på arkitektens hus i Barcelona, en kvinneskulptur i stort format på Manhattan, New York, utført i samarbeid med den internasjonalt kjente arkitekten I.M. Pei, skulpturgruppen ”Frokost i den grønne” i Stockholm, en annen i Halmstad sør for Gøteborg. Det ble også laget en mindre skulptur ved Viksjøs sommerhus i Larvik, men denne er senere flyttet. Samarbeidet med Picasso fikk også betydning for Y-blokken, som sto ferdig i 1970, og hvor to vegger ble utført etter tegninger av Picasso, ved inngangspartiet og gavlen mot Akersgata. Også her ble sandblåsing utført av Carl Nesjar.



Trapperommet med fargevariasjon i betong.
Kilde: Statsbygg, Regjeringskvartalet

Arne E. Holm reflekterer over den sammenheng som på en enestående måte er skapt mellom kunst og arkitektur i regjeringsbygningen. Det er ikke bare figurer, linjer og rytmer. Relieffet og selve byggets materialer kommer til. ... *Når jeg ser en slik vegg kan jeg av og til ha følelsen av å stå overfor et stykke natur. Det kan minne om stein ved stranden eller på fjellet, innfattet i fin sand eller tett mose* ... Og han sammenligner med de japanske steinhagens

dyrking av naturen i raffinert forenkling ... disse veggene har litt av de samme kvalitetene som Østens sandhager, med sine sirlige, rakede mønster og mosegrodde stein eller trær, med sin dagklare virkelighet og all mystikken. – Noe av det som gir dekorasjonene i Regjeringsbygningen en forunderlig makt er at man kan finne spor av natur i menneskets arbeid. Dette motsetningsforholdet gir dem noe levende og beveget, noe av naturens uuttømmelige evne til variasjon.

Monument og kulturminne

I arbeidet med Høyblokken var Viksjø ikke bare på søken etter et personlig uttrykk forankret i naturlige materialer, men også etter en ny monumentalitet. Slike tanker var nedfelt i ”Nine Points on Monumentality” lagt frem av arkitekten Siegfried Giedion, maleren Fernand Léger og arkitekten og urbanisten Josep Lluís Sert i 1943. Første punkt var: *Monuments are human landmarks, which men have created as symbols for their ideals, for their aims, and for their actions. They are intended to outlive the period, which originated them, and constitute a heritage for future generations. As such, they form a link between the past and the future.* Fravær av monumentalitet ville gjøre menneskene fremmede for den moderne arkitekturen. Vi mennesker har et behov for den inspirasjon som monumentet kan gi for å oppleve glede, stolthet og entusiasme. Regjeringsbygningen måtte kunne skape slik begeistring.

Kulturminner er i følge kulturminneloven alle spor etter menneskelig virksomhet i vårt fysiske miljø, herunder lokaliteter det knytter seg historiske hendelser, tro eller tradisjon til. Det må imidlertid skilles mellom gjenstandsverdier, som autentisitet, estetiske verdier osv, og kunnskapsverdier. Kunnskapsverdien er den historie eller kunnskap kulturminnet formidler. Slik sett kan det hevdes at kulturminner en meningsløse uten den historien som ligger bak.

Kvalitetene som regjeringskvartalet representerte, som monument, kulturminne og historieforteller var sett og erkjent under gjennomgangen av statens kulturhistoriske eiendommer som fant sted for få år tilbake. På grunnlag av dette var Riksantikvaren i arbeid med forslag til fredning den 22. juli. Etter at bomben sprang er arbeidet stilt i bero. Verneverdien er imidlertid ikke blitt mindre. Tvert i mot har ugjærningen tilført et nytt lag historie.

Praktiske perspektiver

Flere bygninger er skadet og restaurering eller nybygg må vurderes. Det synes imidlertid som det er de sekundære ledd som er mest berørt, mens konstruksjoner, naturbetong og kunstnerisk utsmykking er i behold. En serie praktiske spørsmål er naturlig trukket frem i debatten og skal kort gjennomgås:

Økonomi og bærekraft. I de aller fleste tilfeller kan det påvises at restaurering er rimeligere enn å bygge nytt. Står vi her overfor en uskadet bærekonstruksjon, vil kostnadene med fjerning av de eksisterende bygningene komme som en tilleggsutgift. Unødig transport og deponering av bygningsmaterialer er kostbart og lite miljøvennlig. Dette må tas med i et bærekraftperspektiv.

Konstruksjonene. Høyblokken og Y-blokken var utført i gode konstruksjoner og et praktisk talt vedlikeholdsfritt materiale. Alderen har trolig liten betydning for soliditeten. Dersom

gjennomgangen av konstruksjonene viser at de fortsatt er solide, har de bestått sin prøve. Det er ikke sannsynlig at nybygg vil bli sterkere enn de to bygningene utført i naturbetong. For øvrig må resultater avventes.

Tekniske krav. Mange bestemmelser er endret siden 1958. Eksempler på nye tekniske krav som vil påvirke en restaurering av bygningene, er forskrifter for energisparing, krav til bedre isolasjon, krav til ventilasjonen og krav om universell tilgjengelighet. Dette er forutsatt vurdert i annen sammenheng.

Asbest. Asbest var vanlig brukt i bygninger fra 1950- og 60-tallet og er et miljøproblem. Det vil det være uavhengig av bygningenes videre skjebne. Skal det restaureres og ombygges må asbesten fjernes forskriftsmessig. Skal det rives gjelder de samme prosedyrer.

Arbeidsplasser. Arbeidsplassene var innrettet etter 1950-årenes bruk og forventninger. Høyblokken var planlagt for fleksibel bruk, med lette skilleveggselementer som kunne flyttes eller fjernes helt, og slik gi variasjoner i romstørrelser fra åpent landskap til små celler. Eksempelvis er NVEs bygning fra samme periode nylig restaurert med godt resultat og viser muligheter. Viksjøs bygg for Norsk Hydro og Bergen rådhus er av tilsvarende type og begge i full bruk.

De praktiske sidene av saken synes små i forhold til den samlede beslutningen som skal fattes. Det antas at de ulike praktiske argumentene blir belyst i den gjennomgangen som pågår. Generelt gjelder at det vil ha uheldig effekt om regjeringskvartalet gjøres til et spesialtilfelle og at det legges andre krav til grunn her enn det som er regler for bygninger i sin alminnelighet.

Symbolske perspektiver

Det slås til orde for at gjerningsmannen ikke skal vinne. Våre valg styrer dette: Fullfører vi hans sprengning og fjerner bygningsrestene, kan man si at han vant. Lar vi bygningene stå helt eller delvis tomme, kan man si det samme. Tar vi bygningene i bruk, er vi kommet så nær som mulig til normaliteten. Dette gjelder samtlige bygninger som bomben skadet. Uansett valg kan vi ikke fri oss fra at de påvirkes av terroren. AUF-ungdommen har sagt at de vil ta Utøya tilbake. De vil ikke være ofre. Kan det samme perspektivet gjelde for regjeringskvartalet? Det er også argumentert for at regjeringen bør forbli sentralt plassert i hovedstaden, i en bygning som har symbolkraft og markerer vårt demokratiske styresett. Skal denne virkningen være reell, forutsetter det en viss åpenhet og tilgjengelighet sett fra befolkningens side.

Regjeringskvartalet har 200 års dybde som sete for vesentlige, statlige oppgaver. Arkitektonisk sett står vi overfor en svært sammensatt bygningsmasse. Oppført gjennom et tidsspenn på drøyt hundre år, speiler de nåværende bygningene det selvstendige Norge etter 1905. Historisk symbolverdi er dermed en av de kvalitetene kvartalet har potensial til å gi oss, dersom vi bevisstgjør oss denne historien og forteller den.

I debatten har det vært hevdet at regjeringskvartalet ikke lenger var hensiktsmessig, at det så å si er oppstått en anledning til å skape noe nytt, en ny byplan og nye bygninger som uttrykker vår tid og er mer tjenlige for dagens oppgaver enn de som er ødelagt. Standpunktet er uttrykk for en legitim kritikk, ikke alt var og er like godt og funksjonsdyktig.

Vi må imidlertid vurdere et slikt standpunkt opp mot den samfunnshistoriske og arkitekturhistoriske bakgrunnen. Dessuten, et nytt bygg er bare ”nytt” den dagen det innvies. Også det vil raskt innhentes av samfunnsutviklingen og bli ”historisk”. Vi må velge. Hva er viktigst for fremtiden: at vi har et minnesmerke over etterkrigstiden og oppbyggingen av det sosialdemokratiske Norge med likhetsidealer og velferdsstat, eller at vi bygger et nytt regjeringskvartal med bakgrunn i en terrorhandling sommeren 2011? Hva er det som utgjør symbolverdien og hvilke verdier vil vi demonstrere? Kan hensynet til å bevare kontinuiteten kombineres med en videre utbygging? De enkelte bygningene har ulik historie og må, som et utgangspunkt for videre planer, vurderes hver for seg.

De enkelte bygningene

Høyblokken:



Høyblokkens fasade etter 22.7.2011. Kilde: Oslo Museum

Høyblokken er en naturlig bærer av symbolverdier, på grunn av sin form (høy og synlig, plassert i midten), den arkitektoniske og historiske konteksten (gjennomført arkitektur, godt bygget og oppført rett etter krigen), og fordi her lå kontor for statsministeren. Dessuten har Høyblokken fått forsterket symbolverdi i egenskap av å være selve angrepsmålet.

Høyblokken tilbakeføres. Høyblokken restaureres og tas i bruk som før, av de tidligere departementene eller av andre. Statsministeren flytter inn på toppen. Samfunnet normaliseres gradvis. Arkitektur og kunst bevares. Symbolverdien opprettholdes og er forsterket av ugjerningen. Det er tenkelig at det som skjedde er et uklart minne når et par generasjoner er gått. Spor etter terroren kan bevares for å sikre vår felles hukommelse og læring for fremtiden.

Høyblokken tilbakeføres, men til annen bruk. Statsministeren får nye kontorer annet sted, som i sin tur kan få ny og selvstendig symbolbetydning og flytte tyngdepunktet, men i hovedsak som foregående alternativ.

Høyblokken tømmes og blir stående som ruin. Viktige trekk ved arkitektur og kunst bevares. Skal kunsten være tilgjengelig fordres sikring av adkomst osv. Samfunnet får et stort og med tiden økende problem med vedlikehold og sikring av ruinen. Bygningens betydning som monument over terrorhandling styrkes ut over den opprinnelige skaden og kommer i forgrunnen.

Høyblokken rives. Veggfelt med utsmykking kan sannsynligvis fjernes og monteres som skulpturer, her eller annet sted. Elementer kan bevares som minnesmerke, som selve åstedet for bomben. Historisk kontinuitet brytes opp og beretningen om Norge etter 1905 svekkes. Se for øvrig senere kommentar til hele regjeringskvartalet.

Høyblokken rives og erstattes av nybygg. Nybygg kan gi moderne og tidsmessige lokaler av i dag. Nybygg vil delvis fjerne problemet med å skulle møte terrorens minner på nytt for dem som bruker bygningen. Et nybygg vil på samme måte som restaurering av det gamle stå som symbol på terrorhandlingen, mens den historiske dimensjonen tapes. Nybygg kan forenes med et eget minnesmerke. Nybygg vil kreve lang tid for planlegging og gjennomføring.

Y-blokken:



Y-blokken. Kilde: Arkitekturmuseet, nett

Y-blokken fra 1970 er tett forbundet med Høyblokken arkitektonisk og kunstnerisk. De to kan sees som et enhetlig monument. Mens Høyblokken ikke er avhengig av Y-blokken, vil Y-blokken tape det meste av sin begrunnelse om Høyblokken forsvinner. Den står ”på egne ben” som eksempel på tidens arkitektur og kunstneriske utsmykning. Det lite heldige byplangrepet mot Arne Garborgs plass blir enda tydeligere og meningsløst om Y-blokken står alene. Bygningen har ingen, eller bare beskjeden, symbolverdi i forhold til terroranslaget.

Y-blokken står sammen med Høyblokken. Bygningen tas i bruk til kontorer som før.

Området mot Brannstasjonen, i dag riggtomt, vurderes på nytt og oppgraderes. Gangstrøket mellom de to bygningene bevares som en samlet arkitektonisk komposisjon.

Y-blokken står uten Høyblokken. Høyblokken er revet og Y-blokken stå igjen som et minne om dens kvaliteter, men ikke på samme nivå og uten særskilt symbolverdi. Den byplanmessige situasjonen må vurderes på nytt.

Y-blokken står sammen med et nybygg. Y-blokken mister sin forklaring og sammenheng. For øvrig som for det foregående alternativet.

Y-blokken rives, kunsten bevares. Picassos veggdekorasjoner i naturbetong har egenverdi. Dersom bygningen rives bør veggelementene vurderes bevart på stedet, eventuelt flyttet dersom ønskelig og teknisk mulig. Vurderingen må inngå i en plan for hele området.

Y-blokken rives. Picassos dekorasjoner går tapt. En helt ny byplansituasjon oppstår og må utredes separat, gjerne gjennom en arkitektkonkurranse. Arne Garborgs plass er et vanskelig parti i byen og kan bli bedre.

S-blokken:



S-blokken. Kilde: Statsbygg

Bygningen fra 1975, tegnet av Viksjøs arkitektkontor, er et hederlig stykke arkitektur, typisk for sin tid, men uten de historiske symbolverdier som knytter seg til Høyblokken. Forsøket på å følge opp Brannstasjonens teglarkitektur er et forklarlig valg i en fasaderekke fra Grensen til Arne Garborgs plass, som ellers er oppbrutt og mistrøstig. Hadde imidlertid Brannstasjonen fått stå alene med teglfasade, ville dens retning mot Arne Garborgs plass vært styrket og dette plassrommet forblitt noe bedre definert. Reguleringen i Grubbegata følger bare delvis opp i forhold til Erlings Viksjøs skisserte planer for en plass mot Høyblokken. Det foreligger for lite detaljkunnskap om denne bygningen. Det følgende er derfor skissemessig.

S-blokken står. Konstruksjonen forutsettes å være sunn, fasadene som har noen skader repareres. Bygningen renoveres og brukes som før. Den byplanmessige situasjonen bedres ikke.

S-blokken står men endres. Konstruksjonen er sunn og benyttes i det videre. Bygningen replanlegges for å oppnå mer moderne kontorer og bedre tilpassning til omgivelsene og byplanen.

S-blokken rives. Teknisk og økonomisk vurderes det som nødvendig eller forsvarlig å rive bygningen. Et tomrom oppstår.

S-blokken erstattes av nybygg. Nybygg planlegges og kan sees i sammenheng med bedre utforming av de nære omgivelsene, i forhold til byplanen og de opprinnelige intensjonene for området.

R4:



S-blokken. Kilde: Aftenposten

Bygningen mot Grubbegata er et svært ordinært, under middels kontorbygg fra midten av 1980-tallet. Utførelsen er preget av knapp økonomi i perioden og bruk av for enkle materialer. Det mest karakteristiske er helikopterplattformen på taket. Heller ikke R4 følger opp Erling Viksjøs intensjoner for plassen eller beriker gatebildet. Også her bygger punktene nedenfor på sparsom kunnskap om tilstanden.

R4 står. Konstruksjonen antas å være sunn, men fasadene er ødelagt. Bygningen replanlegges med det mål å skape en bedre plass og en bedre ramme rundt regjeringskvartalets kjerne.

R4 rives. Teknisk og økonomisk vurderes det som nødvendig eller forsvarlig å rive bygningen. Et tomrom oppstår.

R4 erstattes av nybygg. Nybygg planlegges og kan sees i sammenheng med bedre utforming av de nære omgivelsene, i forhold til byplanen og de opprinnelige intensjonene.

Regjeringskvartalet med Grubbegata

For kvartalet sett under ett foreligger grovt sett fire alternativer: 1) Samtlige skadde bygninger fjernes og området legges åpent. 2) Fullstendig utskifting av den eksisterende bebyggelsen med nybygg. 3) Full rehabilitering av samtlige bygg. 4) Dels rehabilitering, dels utskifting med nybygg.

For ikke å gjøre en samlet vurdering for omfattende, legges til grunn at Finansdepartementets bygning blir stående, og at det ikke er aktuelt å la dette sentrale og kostbare tomteområdet bli liggende åpent som park.

Høyblokk, Y-blokk, S-blokk og R4 rehabiliteres. Konstruksjonene gjenbrukes i det videre. Området beholder sin karakter og historiske kontinuitet.

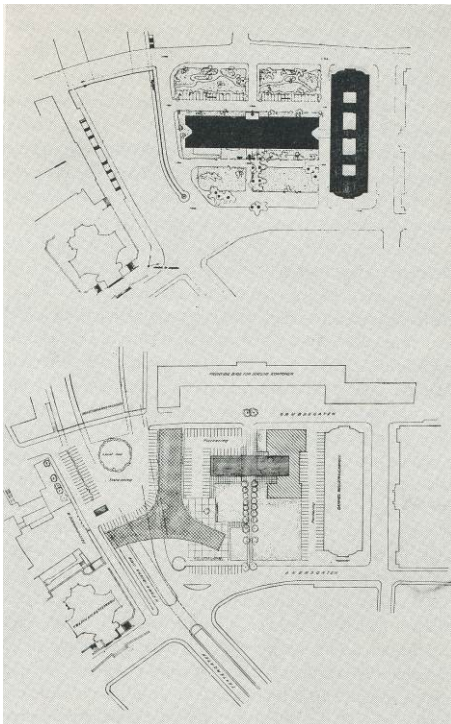
Høyblokk og Y-blokk beholdes, S-blokk og R4 erstattes med nybygg. De sentrale bygningene med symbolverdi blir stående og sikrer den historiske kontinuiteten. Gateløpet langs Grubbegata kan forbedres, både i forhold til selve gateløpet og med hensyn til rommet rundt

Høyblokken. (En underdeling av dette alternativet er at enten S-blokken eller R4 blir stående. Et slikt alternativ reduserer muligheten for en helhetlig plan og å se på mulighetene med friske øyne.)

Høyblokken bevares, Y-blokk, S-blokk og R4 rives. Høyblokken sikrer den historiske kontinuiteten sammen med de kunstneriske verdiene. Området mot Hammersborg og Arne Garborgs plass vurderes på nytt i byplansammenheng, inkludert innpassing av ny bebyggelse. Elementer med Y-blokkens Picasso-dekorasjoner kan også vurderes lagt inn i en ny plan for området.

Y-blokken bevares, Høyblokk, S-blokk og R4 rives. Historisk kontinuitet og kunstneriske verdier blir svakt representert. Omfattende planprosess blir nødvendig.

Samtlige bygninger erstattes med nye. Den historiske kontinuiteten brytes. Minner om den kunstneriske utsmykningen kan sikres gjennom bevaring og inkludering av elementer. Åpner for en omfattende, men også langvarig planleggingsprosess.



Erling Viksjøs utvikling av kvartalet. Kilde Byggekunst 1959

Grubbegata: Det er til plassen på begge sider av Grubbegata at de sterkeste minnene fra terrorhandlingen knytter seg. Det gjaldt den ettermiddagen det skjedde, med inntrykket av omkomne, sårete, redningsmannskaper, brann, røyk og bygningsrester som vi alle har sett. Det gjelder i ettertid særlig sterkt der bombebilen sto, hvor det er krater i bakken, paviljongen har fått en knekk og fasaden på Høyblokken (sannsynligvis) er skadet.

Uavhengig av de alternativer som velges for bygningene, kan det være aktuelt å gjøre en egen vurdering for plassen som dannes av Grubbegata på denne strekningen, sammen med områdene på begge sider av gaten. Dette gjelder arkitektoniske vurderinger så vel som minneperspektivet.

Minneperspektiver etter 22. juli

Umiddelbart etter hendelsene ble det skapt minnesteder, steder for sorg og fellesskap dannet av blomster, lys og folkemengden selv. Blomster ble lagt ned ved standen på Tyrifjorden lenge etter angrepet. Det lå blomster ved Oslo domkirkes mur for kort tid siden, kan hende legges det fortsatt ned blomster. Slik uttrykkes ikke bare det akutte behovet for å delta i felles sjokk og sorg. Det peker også mot at det må reises ett eller flere minnesmerker over hendelsene. Vi vil ha behov for steder for samling og for offentlige og private minnestunder.

Vi har tradisjon for minnesmerker også over vonde minner, som retterstedene på Akershus festning og på Grini ved Ila landsfengsel, og som minnesteinen i Falstadskogen. Slike minnesmerker får fornyet og dypere betydning når noe kritisk skjer, og kan hjelpe oss til å sette hendelser inn i sammenhenger. Vi kan ikke i det lange løp glemme eller skjule historien, men må la den få også synlige uttrykk. Skal dette få konsekvenser for en bevaring av regjeringsbygningen og kvartalet? Skal det stå igjen sår? I alle fall noen?

Regjeringskvartalet som minnested

Regjeringskvartalet er sammensatt, men Høyblokken har kvaliteter som monument og landemerke og kan bli minnested. Bygningens skive står høyreist og fritt i bylandskapet. Den rolige rasterfasaden gir en distanse til de omkransende og arkitektonisk svært varierte gateveggene som danner byrommet. De to paviljongene, kantinen på den ene siden og opprinnelig møterom på den annen, myker opp virkningen av høyhuset for den forbigående fotgjenger og bidrar til den arkitektoniske kvaliteten. Y-blokken har en oppsluttende karakter om denne virkningen, selv om bygningen har et uavklart forhold til den byplanmessige situasjonen.

Dersom vi gjør området til et minnested, hele området eller et særskilt utvalgt sted, vil opplevelsen over tid uansett endres for den enkelte. Har vi vår daglige gange her, vil vi i lang tid ha sterke minner. For den som kommer hit for første gang, eller for å minnes og sørge, vil opplevelsen alltid være sterk. Det kan være en hjelp i vurderingene å se hvordan vi betrakter noen av de minnesteder vi allerede har, og det er en rekke bygningsmessige landemerker i vår historie:

Eidsvollbygningen var våningshuset på et jernverk syd for Mjøsa, men har fått sin betydning gjennom Grunnlovsverket i 1814. Denne betydningen er ikke redusert av til dels store bygningsmessige endringer tilført gjennom restaureringer ved Grunnlovsjubileer. Det er Eidsvollsmindet, slik det fortolkes i lærebøker og på 17. mai, som fyller vårt bilde av bygningen.

Nidarosdomen er også en slik markør. Til tross for at store deler av kirken lå i ruiner, ble den brukt til kroningen av kong Carl Johan i 1818, som en markering av unionen med Sverige og avslutningen av det danske overherredømmet. Samtidig ble nasjonen minnet om fortids styrke og storhet gjennom bruken av dette byggverket fra høymiddelalderen. Den enorme restaureringsoppgaven tok et fattig Norge til med på midten av 1800-tallet. Den pågår ennå og vil fortsette å pågå så lenge bygningen står. Vi gjør dette fordi den beretter om en forbløffende stor fortid for vårt land, og vårt land som en del av det europeiske, kulturelle fellesskapet.



Nidarosdomens vestfront før restaureringen tok til.
Kilde: Fortidsminneforeningen

Slottet står støtt i vår bevissthet, aller sterkest som høydepunkt for barnetoget på vei opp Karl Johan 17. mai. At det ble oppført for en svensk konge under motvillig finansiering fra det norske Stortinget, endrer ikke på dette. Quisling tok Slottet i bruk under okkupasjonen. Heller ikke det har noen betydning for vårt indre bilde av Slottet med tusener av små flagg i forgrunnen.

Stortinget fikk sin form på 1860-tallet. Arkitektonisk sett en fremmed fugl i vårt landskap, men bygningen skulle uttrykke demokrati. Hit skulle utsendingene komme fra alle kanter av landet. I det halvrunde midtpartiet åpnet det seg porter i alle retninger. Når representantene skulle samles i sal ville de sitte i en krets, slik at de kunne snakke sammen. Et forslag med en lang, smal sal ble forkastet. Salen, som så ofte vises til oss når Stortinget møtes, utgjør bildet av fellesskapet og parlamentarismen i vårt land.

Den gamle Regjeringsbygningen, nå Finansdepartementet, var opprinnelig en fløy av et stort, H-formet anlegg. Det er H'ens ene ben som er bygget og det sto ferdig i 1906. Denne bygningen ble oppført som en nasjonal markør ved unionsoppløsningen. Den som løfter blikket, vil se både tekst og noter til *Ja vil elsker* hugget inn i gesimsen. Det viser hvilket program som lå til grunn for byggingen, men Finansdepartementets bygning, i sin ufullendte skikkelse, gir bare slike assosiasjoner for den som er blitt fortalt historien og leter etter tegnene.



Henrik Bulls prosjekt for regjeringsbygning 1902.
Bare en fløy oppført. Originalen tilhører Statsbygg

Regjeringsbygningen, Høyblokken, er den foreløpig siste markøren på denne linjen. Behovet for en bygning var erkjent før 1940. Etter 1945 ble arbeidet tatt opp igjen, og da i et Norge hvor sosialdemokratiet hadde regjeringmakten og sosialdemokratiske verdier kom til å prege etterkrigstidens samfunn. Regjeringsbygningen uttrykker en samlende makt, slik den står med litt avstand til den øvrige bebyggelsen.

Hvilke bilder har den så skapt for vårt indre øye? Mitt bilde er Gro Harlem Brundtland som trofast tok sine besøkende ut og viste dem Oslo og landet fra bygningens tak. Et annet er avisbildet av Kåre Willoch, som i følge avisen daglig tok trappene til topps for å få litt mosjon, mens en medarbeider ga ham siste nytt under oppstigningen. Sterkt er også bildet av Einar Gerhardsen på nytt kontor, preget av alvor og enkelhet. Slik er landet vi lever i bygget.

Da katastrofen inntrådte om ettermiddagen den 22. juli, ble et nytt lag lagt til bygningens betydning. Betydningen som symbol ble økt, fikk så å si et nytt lag utenpå det gamle. Vi fikk demonstrert at regjeringsbygningen var så viktig at en mann hensynsløst, med overlegg og etter langvarige forberedelser, kunne finne på å sprengte den med en bombe.

Vonde minner:

Det er ikke slik at vonde minner eller voldsomme hendelser i all tid legger skygger over vår opplevelse av steder:

På Stiklestad står monumentet over slaget og Olav Haraldsson som falt. I bakken under ligger de norske nazistenes støtte som i en periode under okkupasjonen erstattet Olavsstøtten. Quisling ville ta i bruk historien om Hellig Olav til eget formål. I dag passerer tusener av mennesker hver sommer forbi Olavsstøtten til *Spelet om Heilag Olav* uten å tenke på nazistenes overgrep. Et ønske om å hente frem historiens mange lag er under debatt på Stiklestad.



Victoria terrasse. Oslo. Kilde: Norges kunsthistorie 1982

Victoria terrasse i Oslo er et leilighetskompleks fra 1880-årene, i sin tid starten på utbyggingen av Drammensveien til et område for påkostete boliger. Under okkupasjonen var Victoria terrasse Gestapos hovedkvarter med torturkamre. I Glitnebakken utenfor fant det sted

en forferdelig eksplosjon nyttårsaften 1944 som følge av en feilplassert, alliert bombe. En trikk ble revet i stykker, det ble drept mellom 70 og 80 mennesker og bygningen knust der Utenriksdepartementet nå har sin front. Etter 1945 var det fortsatt politistasjon med arrest på ”Terrassen”. I dag er det UDs bruk av kvartalene som dominerer og få som føler frykt når navnet nevnes.

Akershus slott og festning ble anlagt under høymiddelalderen og symboliserer Norge som stat. Det var før danske lensherrer tok over og den danske kongen gjorde anlegget om til sitt maktsentrum og en renessansefestning. Her har vært slaveri, fengsler og rettersteder gjennom århundrer. Frem mot 1960-årene ble anlegget restaurert og har siden vært regjeringens fornemste lokale når de store begivenheter skal markeres i festlig form.

Det er med andre ord ikke stedene i seg selv som bestemmer over våre tanker, men våre erfaringer, den kunnskap og de tanker vi har om stedet.

Hvilket område skal minne oss om hendelsen?

Begrepet *minnsted* er skapt i et samspill mellom hukommelsen og historien ... først og fremst må det være en vilje til å minnes. Hvis vi forlater dette kriteriet, vil vi raskt befinne oss der hvor faktisk talt alt er verdig å minnes. Definisjonen kommer fra den franske historikeren Pierre Nora, som har skrevet verket *Les lieux des mémoire*. Det er etter dette altså våre valg som er det avgjørende, også når det gjelder 22. juli.

Ruter sprang i vid omkrets: Urskiven på Domkirkens tårn, vinduene omkring Youngstorget, dører og vinduer i Finansdepartementet og avisen VGs moderne glassfasade falt singlende til jorden. Mye er allerede utbedret, mer vil følge. Men vi vil ha behov for minnesteder. Flere er allerede foreslått. Uansett, stedet der eksplosjonen fant sted vil i uoverskuelig fremtid ha en særlig betydning. Hvor skal vi så trekke grensen?

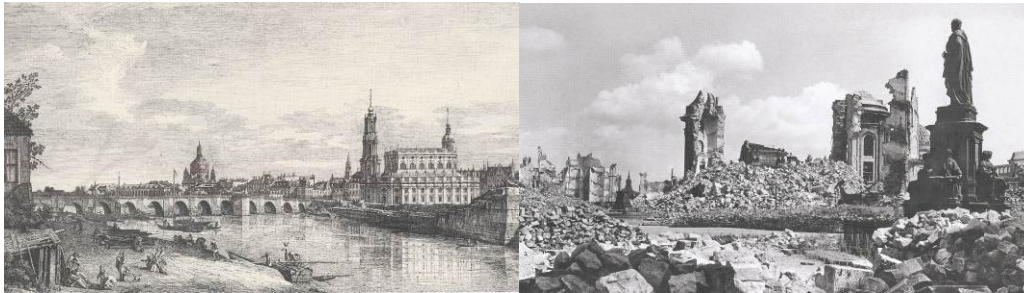
Fasadene langs Akersgata er allerede utbedret. Finansdepartementet skal bringes i god orden. Hovedbrannstasjonen er driftsdyktig og områdene utenfor denne indre kretsen blir det tatt hånd om. Vi står igjen med Høyblokken, Y-blokken, S-blokken og R4. Området mellom disse og Grubbegatas begge sider den dagen alt skjedde forblir stående for vårt indre blikk. I dag ser det mest ut som en byggeplass. Etter hvert som det ryddes opp, fjernes mer og mer avtrykket av selve hendelsen. Men vi må ikke miste den av syne.

Eksempler på minnesteder

Tilbakeførte minner:

Slottet i Warszawa. Slottet og Gamlebyen er det klassiske eksempelet på behov for å gjenreise orden og opprettholde identitet. Slottet ble sprengt til grus av tyskerne i 1940. Okkupanten hadde full forståelse for verdien av bombemålet. Først ble alle verdifulle interiørstykker og utstyr fraktet vekk. Polakkene hadde dokumentert slottet under ødeleggelsene og gjenreisningen startet i 1971.

Frauenkirche i Dresden. Kirken ble ødelagt i 1945 av allierte bomber som skapte brannstormer. Da hadde kirken gjennom årene stått mot flere angrep og blitt et symbol på styrke. Forbrent stein ble tatt vare på, katalogisert og oppbevart like til 1990 da gjenoppbyggingen startet. Foruten å symbolisere mostand, var kirken også landmerket for Dresden som by for kunst og kunstnere, med det ofte gjengitte motivet med Elben og kuppelen som det særlige kjennetegnet.



Frauenkirche i Dresden, et tapt og senere restaurert symbol på motstand. Kilde: Nerdingen 2010

Fantoft stavkirke. Fortun stavkirke ble flyttet fra Sogn og gjenreist i restaurert skikkelse på Fantoft ved Bergen i 1883. Som følge av ildspåsettelse foretatt av satanist, brant kirken ned i 1992. I 1997 var kirken på nytt reist og står som før.



Fantoft stavkirke, brent og gjenreist. Kilde: Nerdingen 2010

Broen i Mostar. Broen ble oppført i 1566, sprengt vekk i 1993 og gjenåpnet i 2004. En bro symboliserer samhold og forbindelse og kan hende er ikke alle konflikter løst. Men en bro gir håp og nå står den på Unescos verdensarvliste.

Pentagon i Washington. Det amerikanske forsvarets hovedkvarter ble delvis knust av et fly som del av terrorhandlingene 9/11. Skadene er utbedret og de ansatte går til sitt arbeid som før. Dette er det praktiske og handlingsrettete USA. Men behovet for symboler er erkjent og en minnepark er planlagt.



Minnepark over Pentagons ofte 9/11, prosjekt. Kilde: Wikipedia

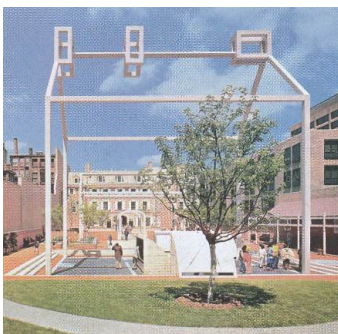
Abstraherte minner:

Tukthusmuren i Oslo. Tukthuset lå i Storgata, den gang byens mest fremtredende profanbygning. En bit av muren er inkorporert i nytt kontorbygg som minne over elendige forhold for byens sinnssyke og fattige. Muren er beskjeden og den forbipasserende opplever sannsynligvis lite av historien.



Tukthusmuren, Storgata i Oslo.

Benjamin Franklins hus. I 1763 oppførte den tidligere amerikanske presidenten Benjamin Franklin et bolighus for sin familie som også skulle romme trykkeri og boksamling. Ved 200-årsminnet for konstitusjonen ønsket man å skape et nytt minnested over ham i Philadelphia. Huset ble valgt, men det fantes ikke tilstrekkelig grunnlag for en rekonstruksjon og en markering av konturene ble utformet av ledende arkitekter. Det debatteres om dette kan regnes som et minnested.



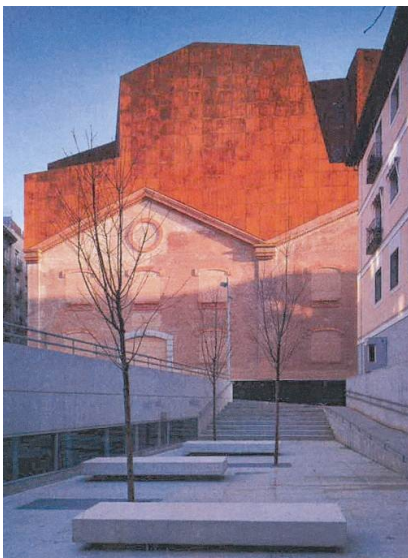
Benjamin Franklins hus, et minne. Kilde: Nerdinger 2010

Bokbålet på Bebelplatz i Berlin. På Bebelplatz organiserte nazistene bokbål i 1933 og brant 20 000 bøker, hovedsakelig av jødiske forfattere. På dette stedet har skulptøren Micha Ullman formet er rom under bakken, dekket med glass og foret med hvite, tomme bokhyller. På avstand ser man ikke glassplaten nedfelt i plassens gulv.



Bebelplatz i Berlin med minnesmerket over bokbålet. Kilde: Wikipedia 2011

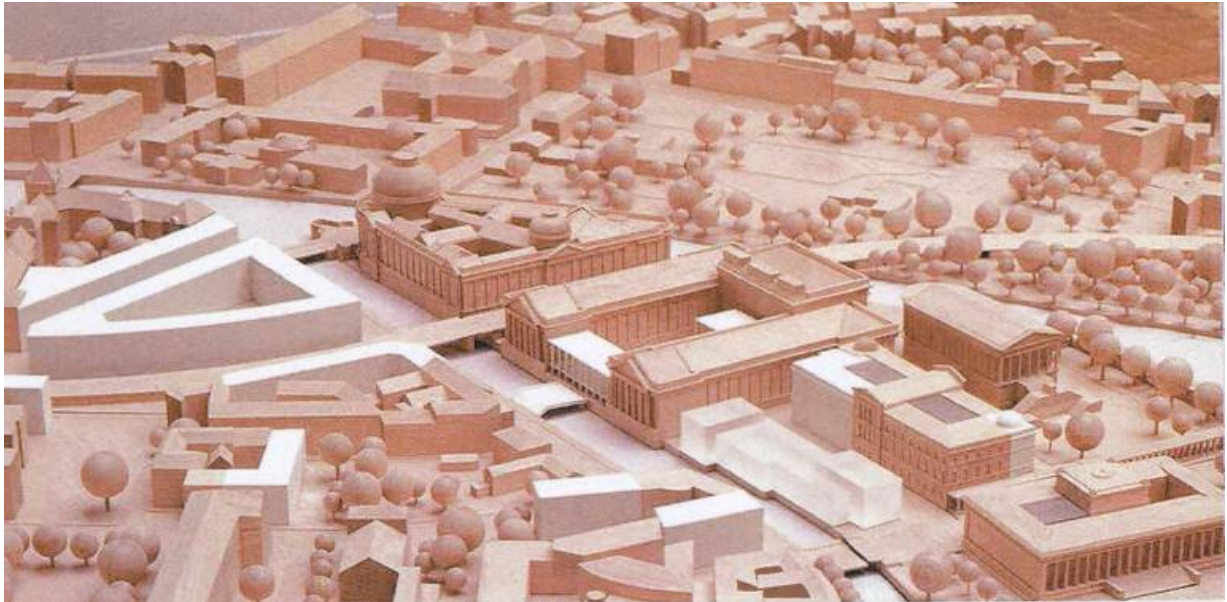
La Caixa i Madrid. Bygget er ikke et minne over en hendelse, men viser hvordan en tidligere bygning, eller et bygningselement, markert kan trekkes inn i en ny for å berike og bevare en kontinuitet. Her gjennomført i en bygning med saler for utstilling og auditorium.



La Caixa, Madrid. Gammel vegg i ny sammenheng. Kilde: Bauwelt 2008

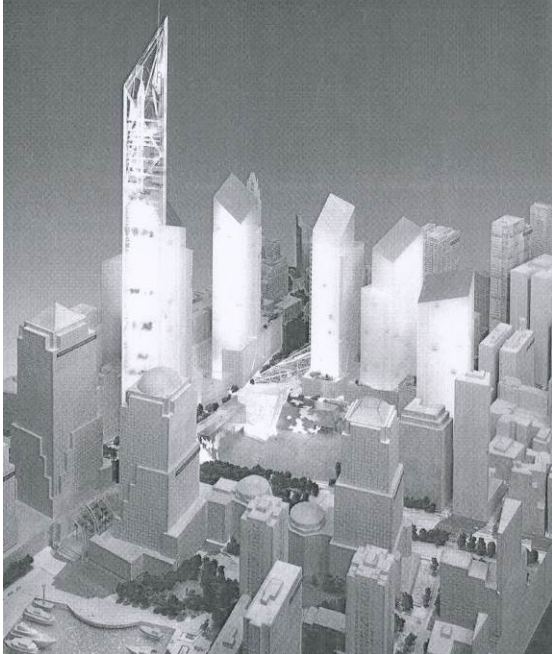
Områder som påminner:

Museumsinsel i Berlin. Museumsområdet lå med store skader like til 1999. Neues Museum kan tjene som eksempel på integrering av de eldre konstruksjonene og brokker av dekor i den hardt skadete, men dels restaurerte dels nyoppførte bygningen. Museet er også et vakkert eksempel på nytt i kontrast mot gammelt.



Museumsinsel og Neues Museum. Kilde: Museer i det 21. århundre, katalog, Nasjonalmuseet Oslo

Ground Zero i New York. Skyskrapere reiser seg igjen, men etter ti år er dype avtrykk etter tvillingtårnene omskapt til bassenger. Ved bassengene vil etter hvert en skimrende form i skapt av stålplater danne nedgangen til et museum for fortellingen om det som skjedde 9/11. Paviljongen skal gi stille rom for refleksjon og ettertanke og et eget rom tilgjengelig for ofrenes familier.



Liebeskind prosjekt for Ground Zero. Kilde: AA 385

En arkitektkonkurranse om utforming av området fikk mer enn tusen bidrag. Arkitekt Daniel Liebeskind som vant, skriver at først så han åstedet som noe som skulle ligge tomt. Siden forsto han at byen lever videre og tegnet skyskrapere som reiser seg i en spiralform rundt selve Ground Zero. Det var likevel nødvendig å trekke seg tilbake fra selve åstedet, fra målet for terroren, og markere det på en egen måte. Våre forhold er mer beskjedne, men tankegangen kan anvendes.



Snøhetta, Ground Zero 2011. Kilde: Arkitektur N

Oslo, den 25. november 2011

Litteratur og kilder:

- Holm, Arne E.: Dekorasjonene i regjeringsbygget, *Byggekunst nr 1-1959*, Oslo 1959 s. 22-28.
- Jystad, Sverre: En ny betongteknikk, *Byggekunst nr 1-1959*, Oslo 1959 s. 17.
- [Viksjø, Erling] Konkurransen om ny regjeringsbygning i Oslo, *Byggekunst*, Oslo 1940 s. 34-44 og 47-56.
- Viksjø, Erling: Fasadebetong?, *Byggekunst nr 1-1951*, Oslo 1951 s. 58-60.
- Viksjø, Erling: Det nye regjeringsbygget, *Byggekunst nr 1-1959*, Oslo 1959 s. 2-5.
- [Viksjø, Erling] *Arkitekt Erling Viksjø*, utstillingskatalog, Norsk Arkitekturmuseum, Oslo 1999.
- [Viksjø, Erling] Erling Viksjø, arkitekt, i *Norsk Kunstnerleksikon bind 3*, Oslo 1986.
- [Viksjø, Erling] Erling Viksjø, arkitekt, i *Norsk Biografisk Leksikon, bind 9*, Oslo 2005.
- Viksjø, Per og Erling Viksjø: Y-blokken regjeringskvartalet, *Byggekunst 1-1970*, Oslo 1970 s. 39-70.
- Nerdinger, Winfried: *Geschichte der Rekonstruktion, Konstruktion der Geschichte*, utstillingskatalog, Architekturmuseum der TU München und Institut für Denkmalpflege der ETH Zürich, München 2010.
- Nesjar, Carl: Kunst i betong, *Byggekunst nr 1-1959*, Oslo 1959 s. 19-21.
- Norberg-Schulz, Christian: Fra gjenreisning til omverdenskrise. Norsk arkitektur 1945-1980, i Berg, Knut (red.): *Norges kunsthistorie bind 7*, Oslo 1983 s. 7-92.
- Roede, Lars: Bombemål: Regjeringskvartalet (arbeidstittel), artikkel under publisering i *Fremtid for fortiden*, medlemsblad for Oslo og Akershus avdeling i Fortidsminneforeningen, Oslo 2011.
- Rolfsen, Erik: Bygg for regjeringskontorer, *Byggekunst nr 1-1959*, Oslo 1959 s. 6-16.
- Regjeringskvartalet 1906-1996*, Statsbygg, Oslo 1996
- Trohaug, Hallvard: Erling Viksjøs arbeider, artikler i utstillingskatalogen *Arkitekt Erling Viksjø*, Norsk Arkitekturmuseum, Oslo 1999.
- Trohaug, Hallvard: Regjeringskvartalet – et symbol på fokestyret, i *Fortidsvern nr 3-2011*, medlemsblad for Fortidsminneforeningen, Oslo 2011 s. 24-26.
- Samtaler med Mattias Ekman, Arkitektur- og designhøgskolen i Oslo, november 2011.
- Samtale med Ulf Grønvold, Nasjonalmuseet for kunst, arkitektur og design, Oslo, november 2011
- Samtale med Eva Madshus, Nasjonalmuseet for kunst, arkitektur og design, Oslo, november 2011
- Skal vi rive regjeringsbygningen?* Debattmøte om regjeringskvartalet, Oslo museum ,den 25.10.2011.
- Regjeringskvartaldebatten*, fagseminar om regjeringskvartalet, Arkitektur- og designhøgskolen i Oslo, Institutt for form, teori og historie, den 2.11.2011.
- Regjeringskvartalet*, debattmøte i Oslo Arkitektforening senior, den 16.11.2011.