

RKV KVU B01-1
Dagens tilstand:
Historisk utvikling



Innholdsfortegnelse

Formål	3
Kilder	3
Sammendrag	4
De eldste tider	6
1807-1842: Empirekvartalet	8
1904-1929: Den første regjeringsbygningen og ny regulering	10
1939: Arkitektkonkurranse om ny bygning	13
1956: Ny regulering	20
1958: H-blokk	22
1970: Y-blokk	23
1970- og 80-tallet: S-blokk og R 4	24
1996: R 5 og regjeringspark	26
2011: 22. Juli. R 6.	28
Nye muligheter	30

Formål

I forbindelse med konseptvalgsutredningen (KVU) for Regjeringskvartalet (RKV) er det gjennomført en behovsanalyse som er underdelt i flere rapporter knyttet til ulike arbeidsoppgaver. Oppgave B01 analyserte Regjeringskvartalets historie og tilstand med tilknyttede departementer, bygninger og nærliggende områder som er presentert i følgende vedlegg:

- B01-1 Regjeringskvartalets historie
- B01-2 Bygninger og departementer
- B01-3 Nærliggende områder

Dette er et sammendrag av rapporten som omhandler regjeringskvartalets historiske utvikling. Foruten å se regjeringskvartalet i et byplan- og bygningshistorisk perspektiv, har formålet også vært å studere urealiserte idéer og innspill som til tross for sine ulike historiske forutsetninger inneholder tankegodt som kan inspirere inn i den kommende mulighetsstudien.

Kilder

Foruten systematiske befaringer i området og møter med Statsbygg, Riksantikvar og Byantikvar, er det innhentet omfattende informasjon fra arkiver,

bibliotek og annet kildesøk. De enkelte kilder er oppgitt i rapporten i forbindelse med de forskjellige tidsperiodene som er omtalt.

Sammendrag

Før 1900

Allerede på 1600-tallet er Akersgata atkomst til byen fra nord. Hammersborg vokser fram som en treforstad utenfor byens grenser. I 1807 blir det såkalte Militærhospitalet anlagt her. Utover på 1800-tallet blir anlegget utvidet med flere bygninger som danner det nye Rikshospitalet. Apotekergata og Hospitalsgata blir anlagt. Lindéalleen som fortsatt er et sentralt element mellom Akersgata og H-blokka, blir plantet. Trefoldighetskirken (1858) og Møllergata 19 (1861) blir bygget. Teatergata og Keysersgate blir regulert, og området blir gjenstand for utbygging med typiske murgårder fra slutten av 1800-tallet. Når Rikshospitalet flytter i 1883, blir det gamle sykehusområdet utpekt til tomt for å bygge nye regjeringskontorer.

1904

Den eldste regjeringsbygningen står ferdig på bakgrunn av en arkitektkonkurranse som opprinnelig ble vunnet av J.S. Lenschow, men oppdraget blir raskt overlatt Henrik Bull. Han hadde utviklet et monumentalt prosjekt som skulle dekke et helt kvartal og gi plass til alle departementer. Prosjektet blir aldri gjennomført som forutsatt. Bare den ene sidefløya, i dag Finansdepartementet, blir bygget.

1929

Forslag til regulering av regjeringskvartalet med nærliggende områder som foruten gjennomføring av det monumentale forslaget til én samlet regjeringsbygning, inkluderer Hammersborggata, Deichmann, - og en forlengelse av Rosenkrantzgata diagonalt gjennom eksisterende bebyggelse helt opp til St. Olavs kirke som det aldri blir noe av. Målet er å anlegge en by basert på siktlinjer, akser og brede gater som samtidig skal skape bedre framkommelighet.

1939

Arkitektkonkurranse om videre utbygging av regjeringskvartalet blir avholdt hvor bl.a. lokaliseringen av UD er tillagt vekt. 30-tallet har brakt nye ideer om lys, luft og likhet for alle. Funksjonalismen er den rådende stilart også i Norge. De fleste forslagene baserer seg derfor på å bygge frittstående enkeltbygninger i et parklandskap. Konkurransen gir ingen vinnere. 4 prosjekter blir likt premiert. Arkitektforeninga vedtar en resolusjon som går i mot å utvide regjeringskvartalet her. De mener konkurransen hadde vist at utbyggingsbehovet er for stort, og

oppfordrer regjeringen til å finne en alternativ tomt. Etter krigen blir likevel arkitekt Erling Viksjø som hadde forfattet et av de premierte konkurranseforslagene, engasjert som arkitekt for den videre utviklingen av regjeringskvartalet. Grubbegata blir anlagt helt opp til Fredensborgveien.

1956

Forslag til regulering av regjeringskvartalet som foruten H-blokka som er kraftig redusert i forhold til konkurranseprosjektet, omfatter også Y-blokka med en sammenhengende bygning med tilsvarende høyde og materialbruk på andre siden av Grubbegata. Denne bygningen blir seinere stykket opp og utvikler seg til det vi i dag kjenner som S-blokka og R 4.

1958

H-blokka, en høyblokk på 15 etasjer, blir tatt i bruk. Bygningen kjennetegnes med bruk av såkalt naturbetong; betong blandet med elvegrus og sandblåst etter størkningsprosessen, og integrert kunst. 1. etasje er opprinnelig åpen og del av det omkringliggende parkprosjektet. Etasjen blir bygget inn av sikkerhetsgrunner tidlig på 1960-tallet.

1970

Y-blokka blir tatt i bruk.

1978

S-blokka blir tatt i bruk.

1981

Møllergata 19 blir tatt i bruk til regjeringsformål.

1988

R 4 og M 17 blir tatt i bruk.

1990

H-blokka blir bygget på 2 etasjer som tas i bruk av Statsministerens kontor.

1996

R 5 blir tatt i bruk. Bygningen er resultat av en omfattende prosess som også inkluderer nytt Tinghus, VG-bygget og det såkalte Ibsen-kvartalet, og gir Oslo en metropol tetthet med svært høy utnyttelse. I motsetning til R 4 som først og fremst er et pragmatisk

utformet kontorhus, uttrykker R 5 ei ny tid hvor fornyelse skjer gjennom tilpassing og fortetting innenfor en historisk kvartalsstruktur. Regjeringsparken med basseng, nye ganglinjer, sikkerhetstiltak og høye kvalitetskrav til materialer og lyssetting blir samtidig anlagt for å binde området sammen. De gamle lindétrærne blir vedtatt bevart.

2009

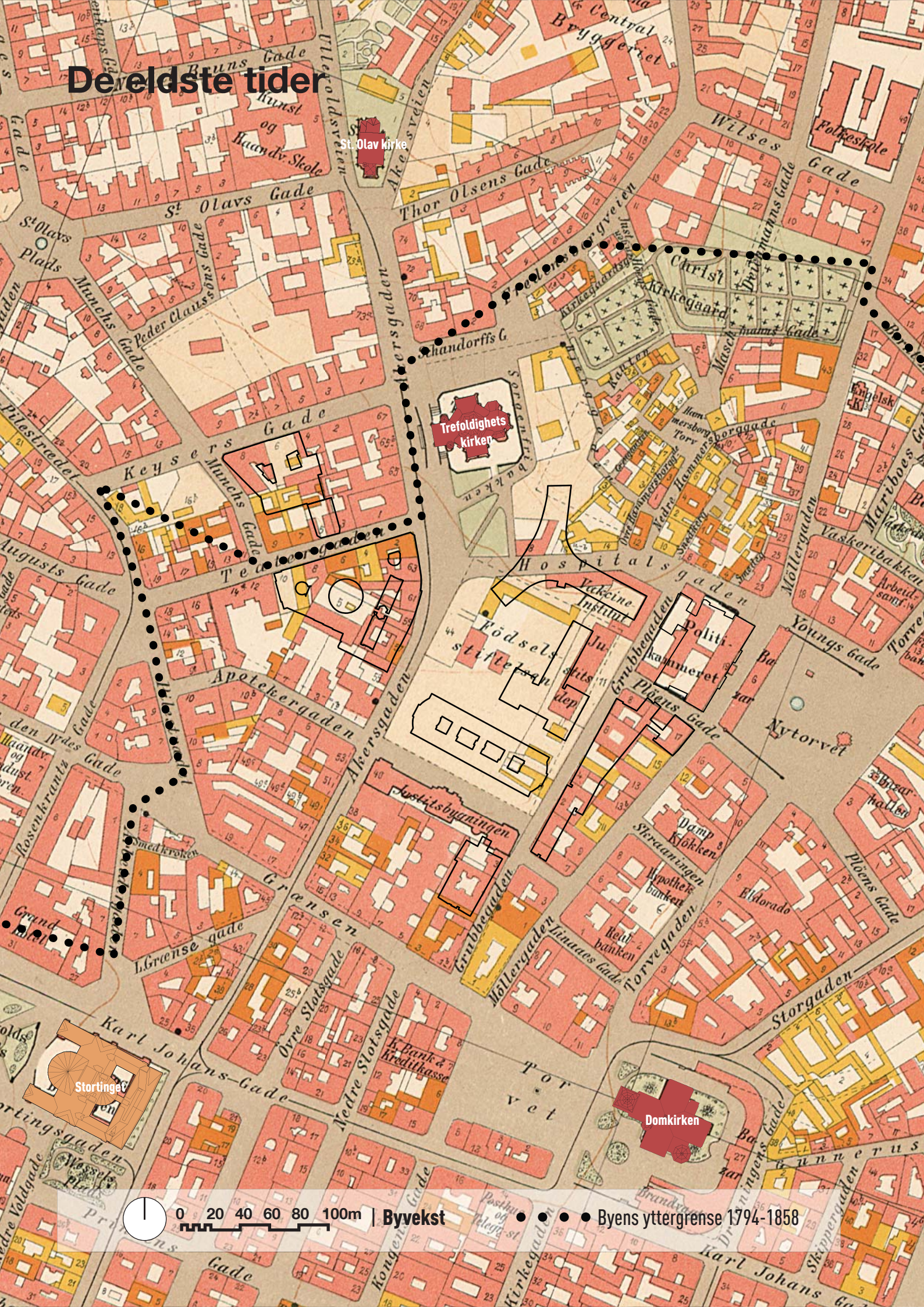
UD gjennomfører konseptvalgsutredning om ny lokalisering som inkluderer regjeringskvartalet. I den etterfølgende alternativstudien ble lokaliseringen her frafalt til fordel for Victoria Terrasse, alternativt å

bygge nytt tilknyttet det planlagte Nasjonalmuseet på Vestbanetomta.

Etter 22. juli 2011

- R 6, nybygg som inkluderer den verneverdige «Enkekassa» fra 1894, blir tatt i bruk høsten 2011.
- Statsbygg gjennomfører en volumstudie for gjenoppbygging av regjeringskvartalet
- Riksantikvaren gjennomfører en mulighetsstudie for å visualisere et mulighetsrom til bevaring og gjenoppbygging av regjeringskvartalet.

De eldste tider



St. Olav kirke

Trefoldighets kirken

Domkirken

0 20 40 60 80 100m | Byvekst

••••• Byens yttergrense 1794-1858

Historisk avtrykk 2012:

- Akersgata med tilliggende tverrgater; Apotekergata, Teatergata, Keysersgate, Munchs gate og Hospitalsgata.
- Bygårder av utmurt bindingsverk eller mur av varierende størrelse og med ulik bevaringsstatus.
- Trefoldighetskirken.
- St. Olavs kirke.
- Møllergata 19

Byen og forstedene

I 1624 ble middelalderbyen Oslo flyttet fra østsiden av Bjørvika og bygget opp igjen etter kongelig direktiv på motsatt side av fjorden. Byen fikk samtidig nytt navn; Christiania. Der bodde byens borgere i murhus langs rette gater, mens håndverkere og arbeidsfolk bodde i små trehus langs kronglete gater i selvgrodde forsteder utenfor bygrensa. Hammersborg, rett nord for dagens regjeringskvartal, var en slik forstad.

Mellom den nye byen og den omkringliggende bygda førte radielle tråkk som utviklet seg til veier og gater; Pilestredet, Akersveien (seinere Akersgata), Fredensborgveien, Møllergata og Storgata. Akersveien fulgte sporene etter middelalderens ferdsselsvei langs den såkalte Akersryggen i til Gamle Aker kirke og videre mot Maridalen.

Norges Akropolis

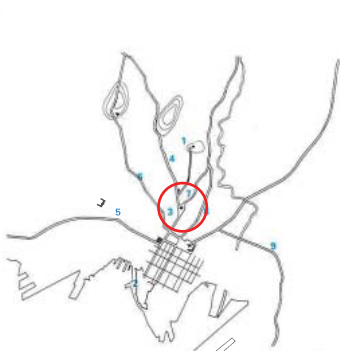
Ved byutvidelsen i 1794 ble deler av Hammersborg innlemmet i Christiania. Byen vokste østover og vestover. Mot nord var den nye byveksten begrenset av vanskeligere topografiske forhold. Der var bylandskapet lenge åpent og grønt, bare avbrutt av klynger med gamle trehus. Allerede på 1830-tallet ble treforstaden Hammersborg foreslått revet for å kunne gi plass til den unge statens behov for nye bygninger. Der

oppe og skjermet fra resten av byen med parker og terrasseanlegg, skulle Norges Akropolis reise seg. Både Storting, regjering og Høyesterett ble foreslått lagt til området som seinere også ble utpekt som tomt for byens Rådhus. **–"Dersom Kongeboligen ikke hadde faaet Plads der hvor nu er skeet, vilde Hammersborg unægtelig være det eneste Sted, hvor den kunde være henlagt,"** skrev slottsarkitekt H.F.D. Linstow i 1838.

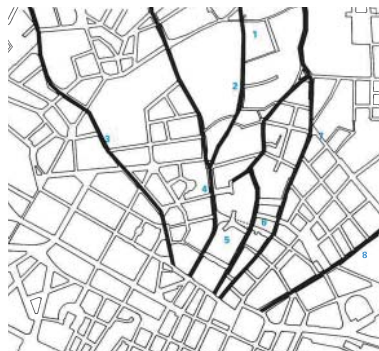
Byvekst på 1800-tallet

Byen ble utvidet både i 1858 og 1879. Folketallet ble mangedoblet på få år. Christiania hadde blitt en moderne industriby som skiftet navn til Kristiania. Byggingen av byen var resultat av store planer med tydelige ordensprinsipper; Karl Johan, Homansbyen, Grünerløkka og Youngstorget. Trefoldighetskirken ble innviet i 1858, St. Olavs kirke i 1861. Ved Youngstorget ble byens nye politistasjon med tilhørende fengselsfløy mot det vi kjenner som Grubbegata, bygget i 1861.

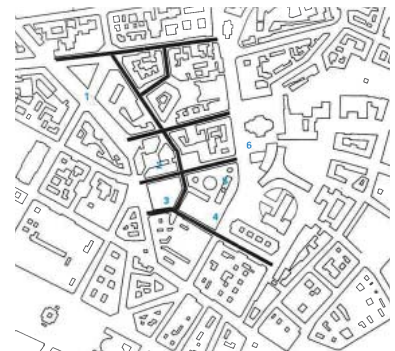
Tverrgatene mellom Akersgata og Pilestredet ble anlagt. Teatergata i 1820, Munchs gate og Keysersgate på 1860-tallet. Gatene ble passasjer mellom hovedferdselsveier, og ble i noen grad stående med ubebygde tomter før også de ble bygget ut med murgårder etter datidas prinsipper og idealer.



Historisk kontekst



Gamle ferdsselsårer mot byen fra nord.



Tverrstilte gater regulert i siste halvdel av 1800-tallet.

Kilder:

http://www.byarkivet.oslo.kommune.no/OBA/Kart/1900/images/Kristiania%20oppmålingsvesen_1900_5.jpg

Karl Otto Ellefsen m.fl.; Arkitektoniske kontekster i Regjeringskvartalet, Byggekunst nr. 8 1996.

Pål Henry Engh og Arne Gunnarsjaa; Oslo-en arkitekturguide, Universitetsforlaget 1984.

Byggekunst nr.8 1996

1807-
1842

St. Olav kirke

Trefoldighets
Kirken

Militærhospitalet

Fødselsstiftelsen

Rikshospitalet

Stortinget

Domkirken



0 20 40 60 80 100m

Gamle Rikshospitalet | Christian H. Grosch

En arkitekturhistorie

Christian Heinrich Grosch (1801-1865) var den første nordmannen med formell arkitektutdannelse. Han ble utdannet ved Kunstakademiet i København der han kom i kontakt med moderne europeiske strømninger som han seinere fikk realisert i Norge. I 1833 ble **Grosch Stadskonduktør** med ansvaret for den nye norske statens behov for egne bygninger. Både Norges Bank, Oslo Børs og universitetsanlegget på Karl Johan er eksempler på bygninger som han hadde ansvaret for.

Et av Grosch sine første oppdrag var å bearbeide tegningene til **Fødselsstiftelsen** som ble bygget oppe på Hammersborg. Fødselsstiftelsen var en pusset teglbygning på to etasjer i empirestil og del av det nye Rikshospitalet som allerede var etablert i **Militærhospitalet** og som lå like ved. Militærhospitalet var en stor tømmerbygning som ble bygget i 1807.

I 1842 sto den nye **Rikshospitalsbygningen** langs Grubbegata ferdig. Denne bygningen var også tegnet av Grosch, og ble oppført i den samme empirestilen preget av ro og orden. Bygningen sto i kontrast til den omkringliggende romantiske hagen med buktende ganger og uregelmessig beplantning.

Lindealléen som førte fra Akersgata og opp til den nye sykehusbygningen, var et sentralt element i dette hageanlegget.

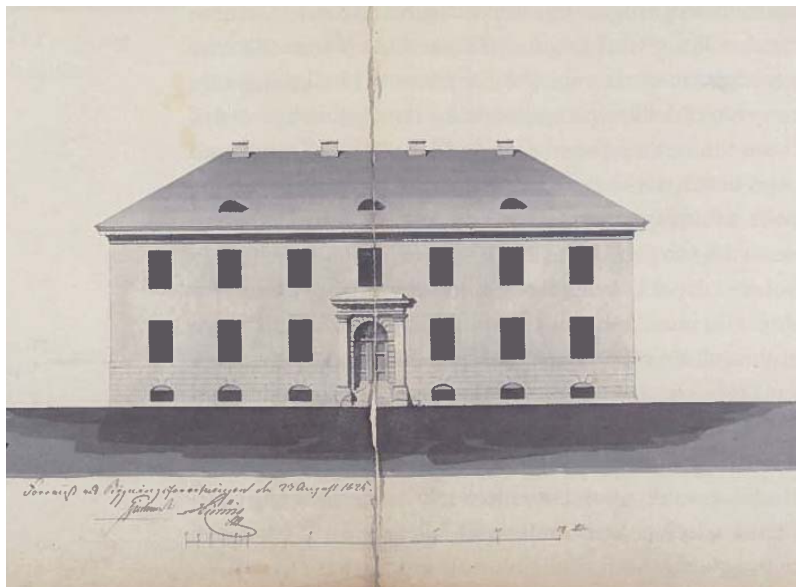
Etterhistorien

Rikshospitalet flyttet i 1883, og de gamle bygningene ble etter hvert tatt i bruk som regjeringskontorer. Bl.a. holdt Justisdepartementet til i den lange bygningen langs Grubbegata, og ga navn til den tradisjonsrike restaurant Justisen som seinere flyttet til Møllergata.

I 1921 trådte den nye loven om bygningsfredning i kraft. Bygningene i det såkalte Empirekvartalet, ble lenge betraktet som fredet. Til tross for dette nevnte konkurranseprogrammet til ny regjeringsbygning i 1939 ingenting om anleggets verneverdi. Hverken arkitektene eller juryen tok hensyn til de gamle bygningene. Først etter krigen blusset diskusjonen om bevaring opp igjen. Bl.a. ba Riksantikvar Arno Berg om at det nye prosjektet ble forelagt de antikvariske myndighetene. Det ble aldri gjort, og i 1954 ble Rikshospitalet og Fødselsstiftelsen revet for å gi plass til den nye regjeringsbygningen. Militærhospitalet ble stående til 1962. Da ble tømmeret merket, bygningen plukket ned, lagret og gjenreist i 1983 på Grev Wedels plass. Bare lindealléen ble bevart.

Relevans for gjenbruk og framtidig utbygging av Regjeringskvartalet.

Et idégrunnlag for å skape et monumentalt bygningsanlegg kombinert med offentlig park ble lagt allerede den gangen. Lindealléen er fortsatt intakt og har stor verneverdi.



Grosch' tegning til Fødselsstiftelsen



Rikshospitalet, fasade mot Grubbegata



Barnehuset, oppført i 1845

Kilder:

Elisabeth Seip (red.): Chr. H. Grosch. Arkitekten som ga form til det nye Norge. Peter Hammers forlag 2001.

Elisabeth Tostrup: Høye idealer på kronglete tomt. Arkitekturårboken 2012. Nasjonalmuseet for kunst, arkitektur og design.

<http://www.byarkivet.oslo.kommune.no/OBA/Kart/1860/index.html>

http://www.byarkivet.oslo.kommune.no/getfile.php/byarkivet%20%28BAR%29/Internett%20%28BAR%29/Bilder/Kart/Grosch/Kart_1830.jpg

1904-
1929

St. Olav kirke

Rosenkrantz gate

Keyzers gate

Trefoldighets kirken

Deichman

Grubbegata

Hammersborggata

Arne Garborgs plass

Regjeringsbygg

M19

Stortinget

Domkirken



0 20 40 60 80 100m

Regulering | Nytt Regjeringsbygg

Historisk avtrykk 2012:

- G-blokka
- Deichmann
- Hammersborggata med Arne Garborgs plass
- Grubbegatas forlengelse opp til Fredenskryningen

Den første regjeringsbygningen og ny regulering

1904
-1929

Bygningen

I 1874 ble det nedsatt en komité som skulle utrede den unge nasjonens behov for nye regjeringskontorer. Empirekvartalet ble utpekt som tomt for en bygning som kunne samle alle departementene. I 1887 ble det avholdt en arkitektkonkurranse om prosjektet. Konkurransen ga ingen vinnere, men omkonkurransen ble vunnet av J. Stener Lenschow. Han ble imidlertid syk og måtte trekke seg fra oppgaven. Henrik Bull som hadde deltatt i konkurransen og foreslått en lukket kvartalsløsning, overtok Lenschow sitt H-formede prosjekt. Han ga det et nytt visuelt uttrykk. Den moderne jugendstilen skulle gi verdighet til bygningens innhold. Samtidig skulle grov huggen granitt i motsetning til Lenschow sitt forslag om bruk av tegl, uttrykke nasjonens særpreg. Prosjektet ble aldri gjennomført som opprinnelig planlagt. Bare sydflyøya i et mye større prosjekt ble bygget, og sto ferdig i 1904. Der fikk Finansdepartementet (FD), Arbeidsdepartementet (AD) og Statsrådssekretariatet plass. Syv andre departementer måtte holde til i andre lokaler.

Byplanen

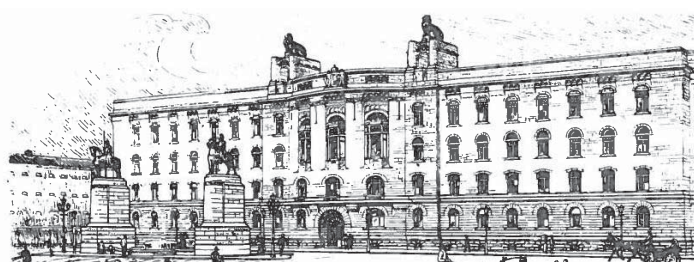
I 1929 ble den nye regjeringsbygningen del av byplansjef Harald Hals sitt forslag til regulering av byen. En sunn by skulle utvikles med effektive kommunikasjoner og et nettverk av parkårer. Akser, siktlinjer og artikulering av monumentalbygninger skulle gi byen bedre tilgjengelighet, større lesbarhet og nye visuelle sammenhenger. Rosenkrantz gate ble foreslått brutt igjennom helt opp til St. Olavs kirke. Rosenkrantz plass (i dag Hambro's plass foran Tinghuset) skulle gis en stram og monumental form bl.a. ved plassering av en høy tårnbygning; det såkalte Rosenkrantz tårn. Rosenkrantz gate skulle føres gjennom bygningen. Tilsvarende skulle Keyzers gate ende i en markant loggia (søylegang) som både skulle markere inngangen til Krist Kirkegård og det nye Deichmanske bibliotek som var under bygging. En ny hovedgate (Hammersborggata/Ring 1) skulle sammen med Grubbegatas forlengelse føres gjennom den gamle småhusbebyggelsen på Hammersborg. Både Hammersborggata, Grubbegata og Deichmann's ufullendte anlegg ble gjennomført. Rosentkrantzgata's videreføring og Rosenkrantz tårn ble det imidlertid aldri noe av.

Relevans for gjenbruk og framtidig utbygging av Regjeringskvartalet.

Siktlinjer for å åpne opp og gjøre byen mer lesbar kombinert med en ny monumentalitet knyttet til sentrale funksjoner, er virkemidler som har fått sin renessanse og på nytt er med på å legge føringer for den videre utviklingen av Oslo.



Rosenkrantz tårn.
Tegning: Ernst Torp for Harald Hals.



Sidefløy mot Arne Garborgs plass. Fløyen ble aldri bygget. Tegning: Henrik Bull



Modell av det opprinnelige prosjektet for en ny regjeringsbygning. Foto: Leif Gabrielsen

Kilder:

Særtrykk, av verneforslaga i samband med lvp FAD for Departementskontora, Statsbygg, juni 2012

Statsbygg: Regjeringskvartalet 1906-1996.

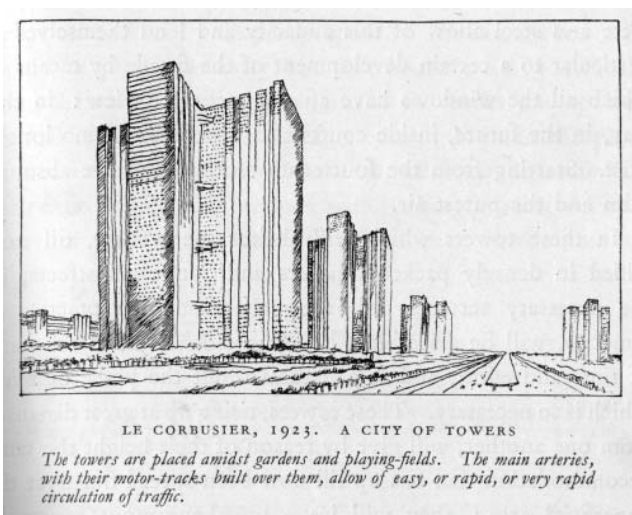
Thomas Thiis-Evensen: Henrik Bull, arkitekt og formgiver. Norsk Arkitekturmuseum 1975.

Harald Hals: Fra Christiania til Stor-Oslo. H. Aschehoug & Co 1929.

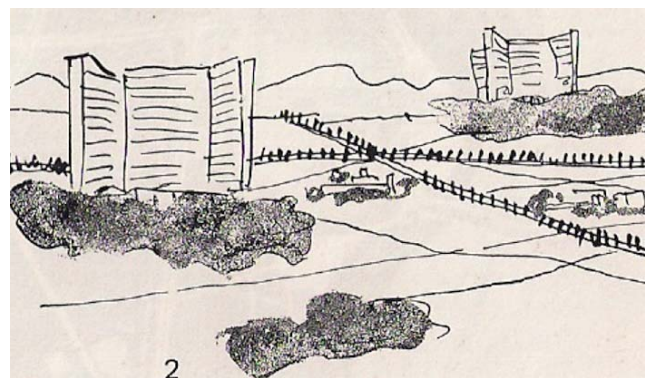
1939



Etter at konkurransen var avgjort tegnet jurymedlem Frithjof Reppen et av de premierte utkast inn i dette bybilde som ble vist fram på møtet i Oslo Arkitektforening 4. April 1940.



Le Corbusier, 1923. A city of tower.
<http://wildrocketsledgeride.com/roads-underground-crazy/this-is-dystopian-le-corbusier-on-acid/>



2
Le Courbusier "La Ville Radieuse" (1924) Konsept skisse
<http://archidialog.com/tag/le-corbusiers-sketches/>

- H-blokka
- G1

Intensjon og program

Høsten 1939 ble det avholdt en arkitektkonkurranse om nytt "kontorbygg for staten" tilknyttet den eksisterende regjeringsbygningen fra 1904. Bygningene etter det gamle Rikshospitalet og Militærhospitalet var forutsatt revet. Realisering av Henrik Bulls store prosjekt fra århundreskiftet var ikke lenger aktuelt. Nye arkitekturidealer rådde grunnen. Det gjaldt både byplanen og detaljutforming av den enkelte bygning. "Utenpåklisset" dekor var bannlyst, likeså symmetri og akser som styrende komposisjonsprinsipper. Lys og luft med like forhold for alle var bærende prinsipp for en ny arkitektur. Samtidig ga bruk av betong nye muligheter. Byens nye Tinghus i Grubbegata 1, der bl.a. Fiskeridepartementet holder til i dag (G1), sto ferdig i 1940 og uttrykker de samme idealene.

Foruten bibliotek og arkiv, skulle den nye regjeringsbygningen gi plass til kontorlokaler for 6 departementer samt Riksrevisjonen, budsentral og to vaktmesterleiligheter. Utenriksdepartementet skulle gis en særskilt plassering med vekt på representativ atkomst, gjerne gjennom egen vestibyle. Økonomisk planløsning og en representativ utforming var viktige konkurransekriterier samtidig som det nye anlegget skulle knyttes til og skape en bygningsmessig helhet med den eksisterende bygningen (G-blokka). Anbefalt byggehøyde var 5/4 av avstanden til motstående fasade. Samlet romprogram var på ca. 20.000m² hvorav ca. 15.000m² kontorfunksjoner og 3.500m² arkiv. Kontorstørrelsene skulle variere fra 35m² til 12 m², og i hvert departement skulle det avsettes plass til felles arbeidsrom for assistenter (**stenografi- og skrivendamere**). Ideell kontordybde skulle ikke være over 5 m og netto høyde ca. 3.2 m «i lyset».

Juryens dom

25. januar 1940 ble det levert 49 ulike forslag. Juryen oppsummerte at oppgaven hadde vært svært

vanskelig. Tomta var skjev og hadde en markant høydeforskjell mot Deichmann. Utfordringene hadde særlig vært knyttet til å ivareta gode dagslysforhold, framtidig utforming av Arne Garborgs plass, og tilpasning til den eksisterende regjeringsbygningen. Juryen mente at de beste besvarelsene var de som bygget konsentrert i høyden og samtidig ivaretok store friarealer rundt bygningen. Den kåret ingen vinnere, og mente at oppgaven hadde vist at tomta var lite egnet for det foreslåtte formålet. Fire forslag ble likevel premiert likt. Forslagene var forfattet av Dagfinn Morseth og Mads Wiel Gedde, Ove Bang og Øivin Holst Grimsgaard, Erling Viksjø (som arbeidet som assistent på Ove Bangs kontor), og Nils Holter. I tillegg foretok juryen fire innkjøp hvor det mest interessante ble forfattet av Arne Korsmo, Gunnar Fougner og Odd Gegenbach.

Etterfølgende reaksjoner

På et svært godt besøkt medlemsmøte i Oslo Arkitektforening 4. April 1940 ble juryens holdning fulgt opp gjennom følgende resolusjon:

- "Oslo Arkitektforening vil støtte juryens flertalls uttalelse om at konkurransen har vist at denne tomt ikke egner seg for den nye regjeringsbygning. Vi henstiller til regjeringen at det finnes en bedre og verdigere tomt hvoretter det utskrives ny åpen konkurranse om ny regjeringsbygning på den nye tomt."

Allerede i 1935 hadde Ove Bang som døde brått i 1942, foreslått at Regjeringskvartalet måtte utvikle seg videre i den nye bydelen som var under planlegging i Vestre Vika. En ny konkurranse der ble aldri gjennomført, bl.a. på grunn av krigen. I 1946 fikk Erling Viksjø oppdraget med den videre utviklingen av Regjeringskvartalet på bakgrunn av sitt konkurranseforslag.

Relevans for gjenbruk og framtidig utbygging av Regjeringskvartalet.

Arkitektkonkurransen i 1939 viser ulike forslag til byforming innenfor ett og samme kvartal som kombinerer frittstående og konsentrert bygningsmasse i samspill med åpne uteområder og parkanlegg. Foruten de fire premierte forslagene, presenteres også et innkjøpt forslag hvor ny bygningsmasse sammen med den gamle regjeringsbygningen skulle skape et omsluttet parkanlegg.

Kilder:

Byggekunst nr. 3, 4, 5 1940.

Byggekunst nr. 1 1959.

Elisabeth Tostrup: Høye idealer på kronglete tomt. Arkitekturårboken 2012, Nasjonalmuseet for kunst, arkitektur og design.

Pål Henry Engh og Arne Gunnarsjaa; Oslo-en arkitekturguide, Universitetsforlaget 1984.

1939

St. Olav kirke

Trefoldighets kirken

Arne Garborgs plass

Regjeringsbygg

Stortinget

Domkirken



0 20 40 60 80 100m

Konkurranseutkast | Erling Viksjø

Motto: Vestibyle

Forfatter: Erling Viksjø (1910-71)

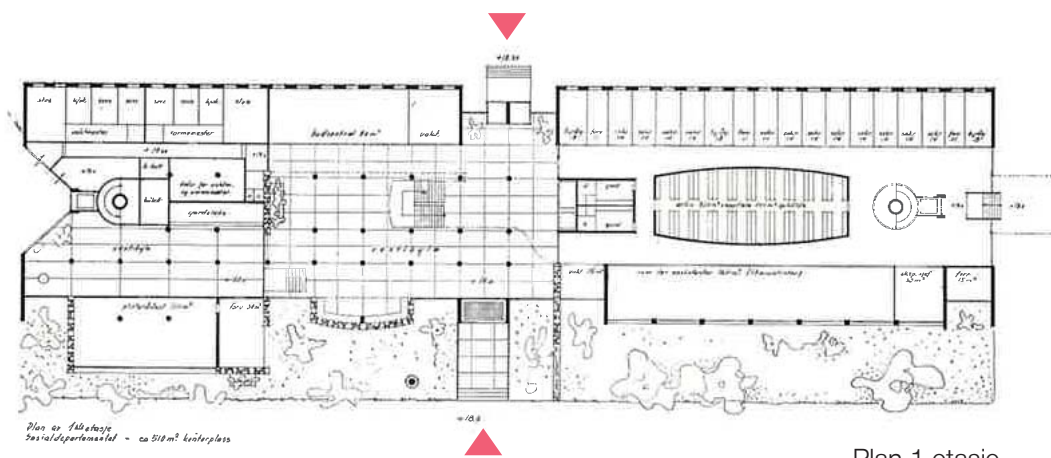
Rangering: Premiært forslag

Areal BTA: 34.300m²

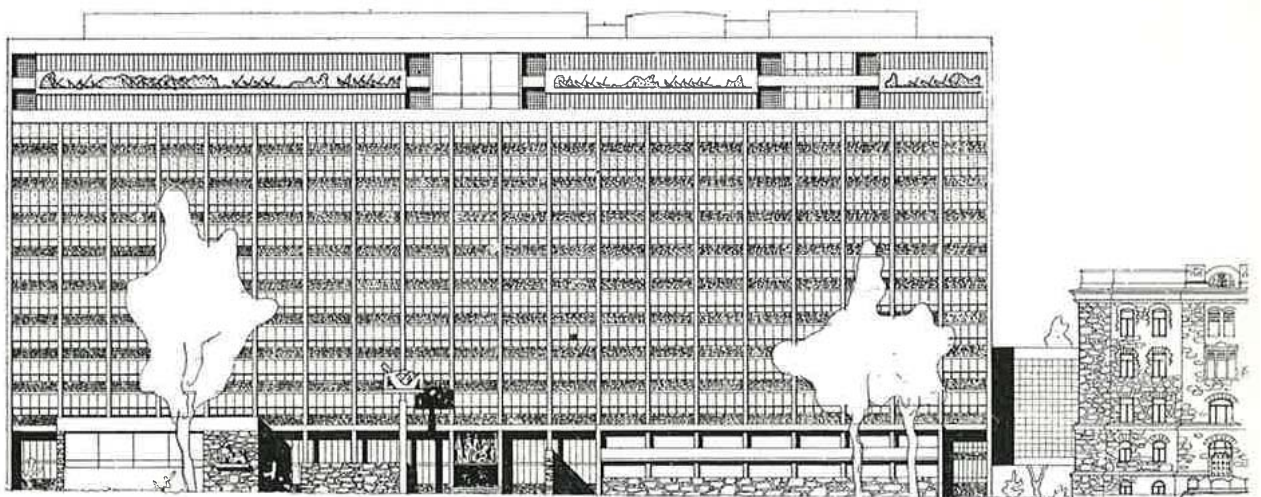
Størst høyde: 49m

Prosjektkarakteristikk:

Anlegget er konsentrert i en stor bygning som er lagt vinkelrett på den gamle regjeringsbygningen og omkranset av et stort friareal. Utenriksdepartementet er lagt i øverste etasje. De to nederste etasjene er kledd med grovt tilhugget granitt for å skape etterspurt helhet med den gamle regjeringsbygningen.



Plan 1. etasje



Nordvestvegg

1939

Trefoldighets kirken

Arne Garborgs plass

Regjeringsbygg



0 20 40 60 80 100m

Konkurranseskisse | Ove Bang og Øivin Holst Grimsgaard

Trefoldighets kirken

Arne Garborgs plass

Regjeringsbygg



0 20 40 60 80 100m

Konkurranseskisse | Nils Holter

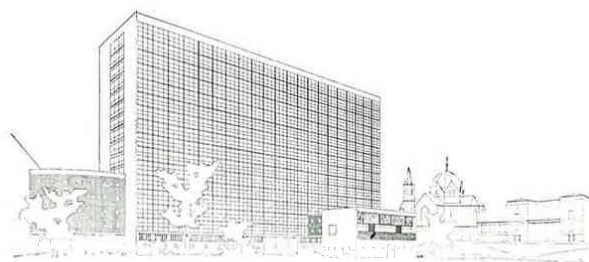
Motto: Rytme

Forfatter: Ove Bang (1895-1942) og Øivin Holst Grimsgaard (1900-1989)

Rangering: Premiært forslag

Areal BTA: 39.000m²

Størst høyde: 60m



Perspektiv vestfasade

Prosjektkarakteristikk:

Anlegget er samlet i en stor bygning som er lagt mot nord. For å skape best mulig dagslysforhold for alle arbeidsplasser og samtidig ivareta Arne Garborgs plass på en god måte, er bygningen vridt i forhold til den gamle regjeringsbygningen. Utenriksdepartementet er lagt i 1. og 2. etasje, og med statsrådsavdeling og tilhørende møte- og representasjonsrom i en egen diplomatfløy mot øst. Grubbegata er gitt nytt løp ut mot Arne Garborgs plass hvor hovedinngangen til Deichmann skaper fondmotiv for gata.

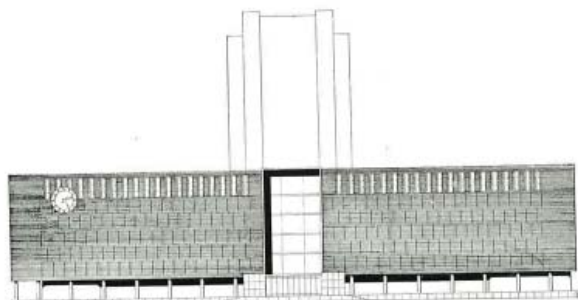
Motto: U

Forfatter: Nils Holter (1899-1995)

Rangering: Premiært forslag

Areal BTA: 40.700m²

Størst høyde: 51m



Fasade mot Arne Garborgs plass

Prosjektkarakteristikk:

Et symmetrisk anlegg bygget opp av fire fløyer. Utenriksdepartementet og Riksrevisjonen er lagt i hver sin sidefløy symmetrisk om den store midtfløyen som inneholder øvrige departementer. Arkivavdelingen er sammen med vestibyle og hovedinngang lagt mot nord for samtidig å gi «tyngde» til Arne Garborgs plass.

1939

Trefoldighets kirken

Arne Garborgs plass

Regjeringsbygg



0 20 40 60 80 100m

Konkurranseskisse | Morseth og Wiel Gedde

Trefoldighets kirken

Arne Garborgs plass

Regjeringsbygg



0 20 40 60 80 100m

Konkurranseskisse | Korsmo, Fougner, Gengenbach

Motto: Fri

Forfatter: Dagfinn Morseth (1898-1958) og Mads Wiel Gedde (1900-67)

Rangering: Premiært forslag

Areal BTA: 34.500m²

Størst høyde: 51m

Prosjektkarakteristikk:

To fløyet bygning i et foreslått parkanlegg som strekker seg innunder deler av bygningen. Fløyene har ulik høyde og er lagt i vinkel mot den gamle regjeringsbygningen og mot Arne Garborgs plass. Utenriksdepartementet er plassert i egen fløy mot Akersgata.



Perspektivskisse fra Arne Garborgs plass

Konkurranseskisse: Arne Korsmo, Gunnar Fougner og Odd Gengenbach

Motto: Tone

Forfatter: Arne Korsmo(1899-1968), Gunnar Fougner (1899-1995)og Odd Gengenbach (1911-1961)

Rangering: Innkjøpt prosjekt

Areal BTA: 23.380m²

Størst høyde: 45.65m

Prosjektkarakteristikk:

Anlegget er samlet i en rettvinklet karré lagt omkring en rommelig gårdsplass mot den gamle regjeringsbygningen. Utenriksdepartementet er lagt over hovedinngangen fra Arne Garborgs plass. Felles kantine for hele anlegget er lagt i en paviljong inne i gårdssrommet.



Perspektiv fra gårdssrom

1956

St. Olav kirke

Trefoldighets kirke

Ny bygning

Ny bygning

Ny bygning

Stortinget

Domkirken



0 20 40 60 80 100m

Regulering | Erling Viksjø

- H-blokka
- Y-blokka

Endelig konseptvalg

22. mars 1946 anbefalte en enstemmig komité at prosjektet med motto **"Vestibyle"** var det beste forslaget fra arkitektkonkurransen i 1939, og at Erling Viksjø skulle tildeles oppdraget med å utvikle Regjeringskvartalet videre.

Viksjø bearbeidet konkurranseforslaget i flere omganger. Bygningen ble trukket lenger inn fra Akersgata samtidig som bygningskroppen ble gjort smalere, kortere og lavere. I det endelige prosjektet ble det også lagt til to lave paviljonger; - kantine mot Grubbegata og møteromsfløy mot Akersgata.

I motsetning til den gamle regjeringsbygningens monumentale jugend som tydelig skulle annonsere hvem som styrte landet, skulle høyblokka uttrykke en ny demokratisk monumentalitet hvor alle skulle være like. Viksjø ønsket samtidig å skape en ny bygning som forholdt seg nøytralt til **"de innbyrdes stridigheter mellom de forskjellige elementene i omgivelsene."**

Byplanmessige sammenhenger

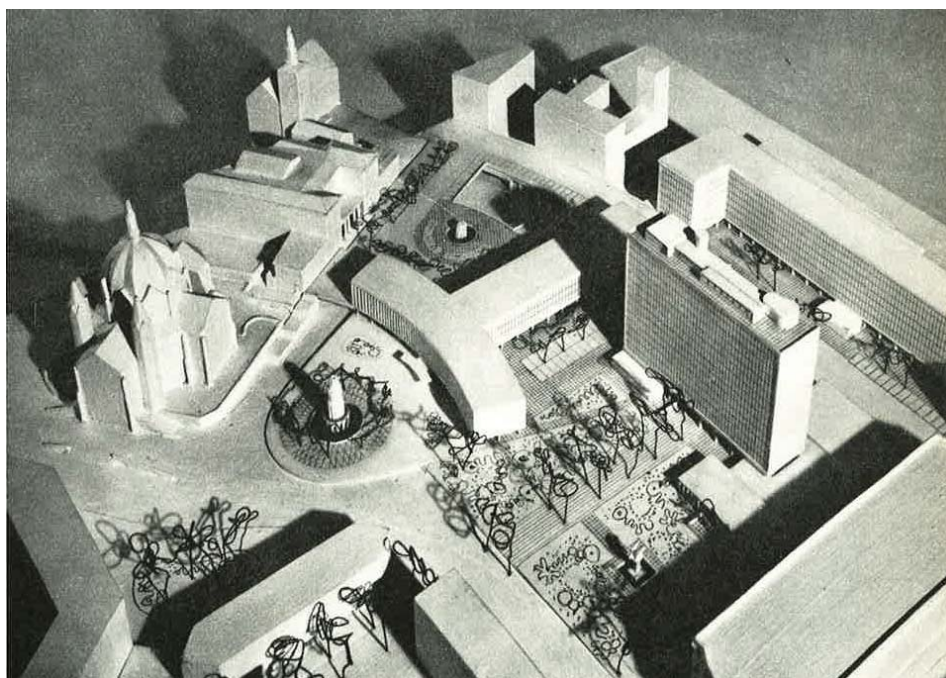
Viksjø så byplanen i en større sammenheng og

fremmet i 1956 et reguleringsforslag om den videre utviklingen av Regjeringskvartalet. Kvartalene mellom Grubbegata og Møllergata var allerede bestemt for å legges ut til offentlig bebyggelse. Viksjø mente samtidig at Arne Garborgs plass hadde en ubestemmelig form, og var omkranset av ulike bygninger som var disharmoniske både i forhold til plassen og til hverandre. Særlig var det forholdet mellom Deichmann og Trefoldighetskirken som skar ham i øynene. Et Y-formet bygningsgrep skulle, sammen med lokk over trafikkområdet, skape nye adskilte plasser med ulike kvaliteter. Foruten å ivareta behovet for flere regjeringskontorer, skulle grepet bringe orden i det Viksjø mente var et kaotisk byparti.

Foruten H-blokka, ble grunnlaget for det vi kjenner som Y-blokka, S-blokka og R4 lagt. S-blokka og R4 var riktignok vist som én lang bygning som skulle avgrense et samlet Regjeringskvartal mot øst. Dette var et forslag som var basert på diskusjoner om at den videre utbyggingen av Regjeringskvartalet skulle skje mellom Grubbegata og Møllergata, og strekke seg fra Stortorvet og helt opp til der OBOS-blokka ligger i dag.

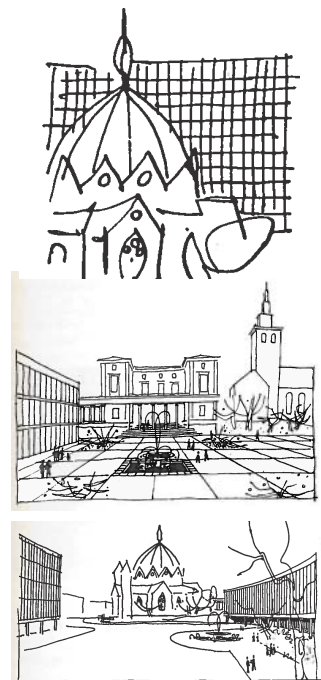
Relevans for gjenbruk og framtidig utbygging av Regjeringskvartalet.

Viksjø's reguleringsforslag hadde en intensjon om å ivareta byrom og plasser, ikke bare gjennom Y-blokkas særpregede form, men også gjennom en samlende og helhetlig avslutning av Regjeringskvartalet langs Grubbegata.



Viksjø's modell av reguleringsforslaget. Foto: K. Teigen

Øverst til høyre: Regjeringsbyggets nøytrale rasterfasade står som bevisst kontrast til Trefoldighetskirkens rike linjeføring. Skisse: Erling Viksjø.
Nederst til høyre: Trefoldighetskirken og Deichmannske bibliotek omgitt av hver sin plisse. Skisse: Erling Viksjø



Kilder:

Byggekunst nr. 1 1959.

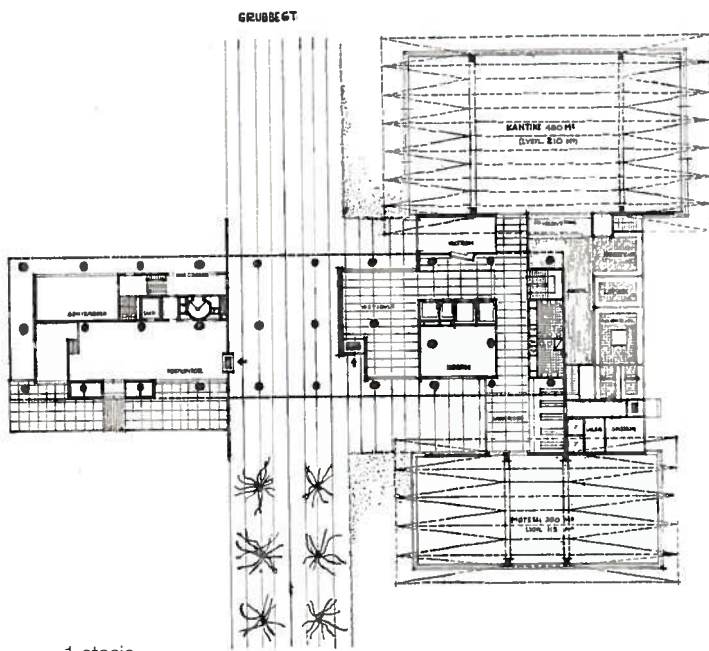
Elisabeth Tostrup: Høye idealer på kronglete tomt. Arkitekturårboken 2012. Nasjonalmuseet for kunst, arkitektur og design.

1958

H-blokk

Historisk avtrykk 2012:

- H-blokka



1. etasje



Fasade oppriss av underetasje



Foto: Kure, Randulf | Oslo Museum

Foto: Teigens Fotoatelier | Eier: DEXTRA Photo

Kilder:

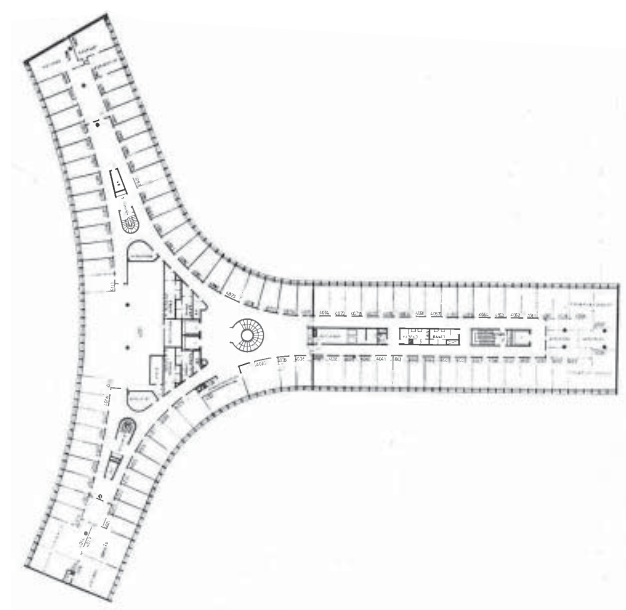
Byggekunst nr.1 1959

Oslo Museum

<http://oslobilder.no/>

Norsk Teknisk Museum

- Y-blokka



Normaletasje



Foto: Teigens Fotoatelier | Eier: DEXTRA Photo

Kilder:

Byggekunst nr.1 1970

D2 17.februar 2012

<http://oslobilder.no/>

Norsk Teknisk Museum

70-og 80-tallet

St. Olav kirke

Trefoldighets kirke

Y-blokk

Tårn

H-blokk

Ny bygning

Stortinget

Domkirken



Historisk avtrykk 2012:

- S-blokk
- M 17
- R 4
- Påbygg H-blokka

S-blokk og R4

1970-og 80-tallet

Utgangspunktet

Ved å fri seg fra den historiske bystrukturen skapte regjeringsbygningen allerede i 1904 ønsket monumentalitet. Både H-blokka og Y-blokka ble bygget etter de samme intensjonene. De ble selvstendige objekter i et åpent byrom selv om Y-blokka som først sto ferdig i 1970, delvis ble bygget over et veianlegg og med tilhørende lokk over Arne Garborgs plass. Bygningene uttrykker samtidig 50-tallets ekspressive modernitet, og var underlagt et ideologisk likhetsprinsipp som også skulle ivareta like mye lys og luft til alle.

Proessen videre

Erling Viksjø døde i 1971 og sønnen Per overtok ansvaret for den videre driften av arkitektkontoret. Han foreslo flere endringer av reguleringsplanen fra 1956. Bl.a. ble den opprinnelig planlagte og sammenhengende blokka mellom Grubbegata og Møllergata foreslått delt i to av Einar Gerhardsens plass. Møllergata 19 som var forutsatt revet, skulle erstattes av en tårnbygning på 22 etasjer. Videre sydover skulle den gamle bebyggelsen erstattes av en kjede med lavere og kubeformede bygningskropper. I 1972 ble det høye tårnet avslått av bygningsrådet. I 1976 ble Møllergata 19 vedtatt bevart. Dette ga nye forutsetninger som førte til det vi i dag kjenner som S-blokk og R 4.

Pragmatiske kontorhus

S-blokka sto ferdig i 1978. Bygningen preges av grove proporsjoner og ble underlagt en tradisjonell bystruktur. Valg av materialer reflekterer samtidens upretensjose og enkle pragmatisme. Bygningen ble tilpasset Hovedbrannstasjonens bruk av tegl framfor å skape en felles identitet i Regjeringskvartalet med utgangspunkt i H-blokka og Y-blokka. Møllergata 19 ble samtidig rehabilitert og tatt i bruk til regjeringsformål i 1981.

R 4 sto ferdig ti år seinere og underordner seg den tradisjonelle byveggen i Grubbegata. Bygningen ble kantete og stiv med et uavklart forhold til den gamle bebyggelsen mot Møllergata. Tegl, aluminiumspaneler og grov detaljering ble til kjedelig men slitesterk bruksarkitektur. Troen på framtida ble først og fremst uttrykt gjennom helikopterdekket. M 17 med regjeringens mediasenter, ble samtidig bygget som et selvstendig volum mot Møllergata.

Slutten på en æra.

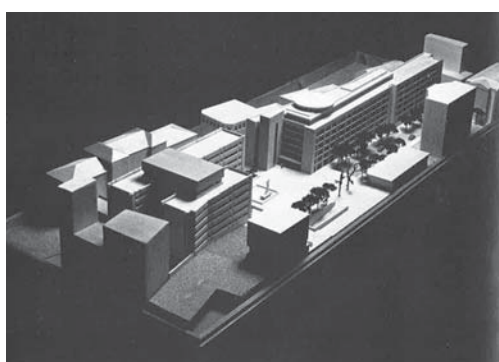
For å skaffe mer plass til Statsministerens kontor ble Høyblokka bygget på to etasjer i 1990. Påbygget ble utført med endret materialbruk som i motsetning til 50-tallets likhetsidealer, skulle artikulere hvor makten satt. Dette ble samtidig slutten på en æra med familien Viksjø som statsmaktens arkitekt i Regjeringskvartalet.

Relevans for gjenbruk og framtidig utbygging av Regjeringskvartalet.

S-blokka og R 4 framstår først og fremst som kjedelig men slitesterk bruksarkitektur med funksjonell nytteverdi. Ingen hadde ambisjoner for området helhet. Urbane verdier ble begrenset til å ivareta arbeidsplasser, sikkerhet og logistikk.



Bebyggelsesplanen fra 1984



Modell fra 1984 som viser S-blokka og den planlagte R 4 nedover langs Grubbegata.



Ø.H.: Modell av utbyggingsforslaget fra 1971 med et tårn på 22 etasjer der S-blokka seinere ble bygget.

N.H.: Den samme modellen sett fra Youngstorget. Foto: Knudsen, Arne

Kilder:

Byggekunst nr.5 1984

Karl Otto Ellefsen m.fl.; Arkitektoniske kontekster i Regjeringskvartalet, Byggekunst nr. 8 1996.

Regjeringskvartalet – Volumstudier, Asplan Viak, desember 2011

Statsbygg: Regjeringskvartalet 1906-1996.

1996

St. Olav kirke

Trefoldighets kirken

R5

Y-blokk

H-blokk

Domkirken

Stortinget



0 20 40 60 80 100m

R5 og ny regjeringspark | Påbygg H-blokk

- R5
- Regjeringspark

Dittenkvartalet og Ring 1

Staten hadde lenge undersøkt ulike muligheter for å utvide Regjeringskvartalet. Allerede i 1952 ble det foreslått å kjøpe det såkalte Dittenkvartalet vest for Akersgata. Til tross for gjentatte henvendelser til Oslo kommune skjedde det lite. Først på 1980-tallet presenterte private interesser med Schibsted og NHO i spissen, World Trade Centre og Næringslivets Hus som begge var to gigantiske prosjekter. Oslo kommune ville samtidig etablere den såkalte "Ibsenringen" (Ring 1) for å sikre god tilgjengelighet og lede biltrafikken bort fra sentrumsgatene. I 1984 forskutterte enkelte gårdeiere byggesaken og rev uten tillatelse verneverdig bebyggelse langs Akersgata. Samtidig kom utgravningen av **Dittenhullet**, som ble et symbol på den akselererende økonomien som var ute av kontroll mot slutten av 1980-tallet, i gang.

I 1985 fremmet daværende Statens bygge- og eiendomsdirektorat, seinere Statsbygg, innsigelse mot utbyggingsplanene. Økonomien begynte å kjøle og de private planene skrumpet inn. I 1989 overtok staten store deler av området og ble etter hvert den største utbyggeren med nytt Tinghus og ny regjeringsbygning (R 5). De private interessene begrenset seg til å gjennomføre VG-huset, og det såkalte **Ibsenkvartalet** på tunneltaket over Ring 1 som ble bygget sammen med et parkeringshus med 1544 plasser. Utnyttelsen ble på over 600%. Til sammenligning er Aker Brygge på 300%.

R 5

Etter en begrenset konkurranses mellom Viksjøs arkitektkontor og arkitekt Torstein Ramberg, fikk Ramberg oppdraget med å utforme den nye regjeringsbygningen langs Akersgata. Oppdraget besto i å ivareta 6 departementer med tilsammen 1250 kontorarbeidsplasser fordelt på 50.000m². Fokus var rettet mot den tradisjonelle byen. Bygningen

skulle følge gateløpets kontinuitet, 1. etasje skulle tilrettelegges for publikumsformål, og gesimshøyden skulle underordne seg G-blokka på den andre siden av gata. Kulturminnevernet hadde samtidig fått fornyet slagkraft. Selv om Statsbygg mente at departementene hadde vunnet på en nybyggsløsning, ble Togagårdens fasader bevart for bl.a. å ivareta overgangen mot bebyggelsen på den andre siden av Teatergata.

Mens Viksjø hadde hatt ansvaret for en stadig mer anonym arkitektur, skapte Ramberg fornyet identitet for Regjeringskvartalet. For å knytte R 5 til H-blokka ble hovedinngangen plassert i aksens lindealleen. Fasadene ble utført av granitt og marmor. Nødvendig dagslys til kontorarbeidsplassene ble ivaretatt gjennom 5 lysgårder hvorav den største ble formet som en sirkel med diameter på 25m. Kontorene varierte mellom 10m² for saksbehandlere og 20m² for ledere, og ble innredet med spesialtegnede møbler for optimal ergonomi tilpasset bruk av datamaskin, varighet og renhold. Statsrådsseksjonene mot Akersgata fikk høyere kvalitet bl.a. med parkett istedenfor linoleum på alle gulv.

Regjeringsparken

På bakgrunn av en åpen designkonkurranse ble arkitektene Lunde & Løvseth tildelt oppdraget med å utforme den nye regjeringsparken som skulle skape helhet og binde Regjeringskvartalet sammen. Gjennom materialbruk, lyssetting og geometriske former komponert rundt et sirkelformet basseng, ble den frittliggende høyblokka sentrum i et anlegg omgitt av departementenes ulike bygninger. Prosjektet, som sto ferdig samtidig med R 5 i 1996, inkluderte også nytt lokk over Ring 1 foran Y-blokka, og framsto som et representativt anlegg med vekt på sikkerhet samtidig som det ble tilrettelagt for allmenn bruk med nye ganglinjer.

Relevans for gjenbruk og framtidig utbygging av Regjeringskvartalet.

R 5 skapte en ny vestvegg i Regjeringskvartalet som forhold seg til en tradisjonell bystruktur. Utformingen av et sammensatt romprogram innenfor et stort bygningsvolum har i ettertid vist seg å fungere bra. Den samlede utbyggingen av området grep derimot ikke den historiske muligheten som var til stede ved å åpne opp og skape gode sammenhenger mot en omkringliggende by. Isteden ble det skapt dårlig tilgjengelige bakgater selv om den metropole tettheten er en av områdetets største kvaliteter.

Kilder:

Statsbygg: Regjeringskvartalet 1906-1996.

Karl Otto Ellefsen m.fl.; Dittenkvartalet – urban mutasjon, Byggekunst nr. 8 1996

Regjeringskvartalet i Oslo – R 5, Regjeringsparken og Lokk over Henrik Ibsenringen. Ferdigmelding Statsbygg nr. 503/1996.

Byggekunst nr. 8 1996.

2011

St. Olav kirke

Trefoldighets kirken

R6
T5

R5

G-blokk

G1

M19

Stortinget

Domkirken



0 20 40 60 80 100m | 22.juli



Ekspløsjonen

- Et ødelagt Regjeringskvartal
- R6

Etter bomben

Skadestatus etter bombeangrepet 22. juli kl. 15.25:

G-blokk: Stålsøyler forskjøv seg i øverste etasje. Skader på øvrige bærekonstruksjoner er ikke registrert. Mange vinduer ble derimot ødelagt. Finansdepartementet kunne raskt fortsette sin virksomhet i bygningen. Enkelte arbeidsplasser ble midlertidig omplassert til Y-blokka.

H-blokk: Bæresystemet ble ikke ødelagt. Vinduer, innvendig vegger og himlinger ble derimot påført massive skader. Bygningen ble ubrukelig. Statsministerens kontor og Justisdepartementet måtte flytte.

Y-blokk: Bæresystemet ble ikke ødelagt. Vinduer, innvendig vegger og himlinger ble derimot påført massive massive skader. Bortsett fra lokaler i de øverste etasjene mot Akersgata som midlertidig ble tatt i bruk for enkelte arbeidsplasser tilknyttet Fiskeri- og kystdepartementet og Finansdepartementet, ble bygningen ubrukelig. Kunnskapsdepartementet måtte flytte.

S-blokk: Bæresystemet ble ikke ødelagt eller redusert bæreevne. Vinduer, innvendig vegger og himlinger ble derimot påført massive skader. Bygningen ble ubrukelig. Helse- og omsorgsdepartementet, Landbruks- og Matdepartementet, Arbeidsdepartementet og DSS måtte flytte.

M19: Bæresystemet ble ikke ødelagt til tross for at taket løftet seg. Vinduer og deler av interiøret ble ødelagt. DSS måtte flytte.

R4 (inkl. M17): Bæresystemet ble ikke ødelagt eller redusert bæreevne. Vinduer, innvendig vegger og

himlinger ble derimot påført massive skader. Bygningen ble ubrukelig. Olje- og Energidepartementet og Nærings- og handelsdepartementet måtte flytte. Deler av virksomheten i M17 kunne imidlertid opprettholdes.

R5: Minimale skader. Full drift kunne fortsette i 6 departementer.

G1: Bæresystemet ble ikke ødelagt. Vinduer og andre deler av fasaden ble imidlertid utsatt for store skader. Fiskeri- og kystdepartementet kunne raskt fortsette sin virksomhet i bygningen. Enkelte arbeidsplasser ble midlertidig omplassert til Y-blokka..

R 6

Statsbygg fikk i 2006 oppdrag om å utvikle Keysersgate 6-8 og Teatergata 9 til et nytt regjeringsbygg og knytte dette til et samlet Regjeringskvartal. Bygningene ble dels revet for å gi plass til ny bebyggelse. Statens pensjonskasse ("Enkekassa") som opprinnelig ble bygget i 1899, ble derimot rehabilitert og integrert i prosjektet. Prosjektet ble igangsatt for at Miljøverndepartementet skulle flytte til Regjeringskvartalet. Etter hendelsene 22. Juli måtte dette settes på vent. Da det nye regjeringsbygget sto ferdig høsten 2011, var det Helse- og omsorgsdepartementet og Landbruks- og Matdepartementet som flyttet inn. I den nye delen av anlegget ble teknisk kvalitet og fysiske størrelser på rom og fasiliteter lagt på samme nivå som for R5 med unntak av at miljøkravene ble ytterligere skjerpet til såkalt miljølasse 1.

Den lille plassen foran nybygget ble etter en internasjonal konkurranse med deltagere utenfor Europa, utsmykket av den Sør-Koreanske kunstneren Do Ho Suh.



R6 med forplass og kunstnerisk utsmykning utført av Do Ho Suh

Etter bomben

Kilder:

Befaringer og samtaler som del av vurdering av alle bygningene i Regjeringskvartalet.
www.statsbygg.no/Byggeprosjekter/Regjeringsbygg-6-R6/

Nye muligheter

St. Olav kirke

Trefoldighets kirke

Domkirken

Stortinget

C

R6

T5

B

A

R5

H-blokk

G-blokk

G1



0 20 40 60 80 100m

— KVV mulig plassering UD (A | B | C)
— Riksantikvarens skisse

Lokalisering av Utenriksdepartementet i Regjeringskvartalet

I 2009 ble det gjennomført en alternativanalyse for framtidig lokalisering av Utenriksdepartementet (UD). Foruten å bli på Victoria Terrasse, hvor UD, med unntak av noen år under og etter 2. Verdenskrig, har holdt til siden 1905, var både lokalisering i Regjeringskvartalet og i forbindelse med utbyggingen av Vestbaneområdet mulige alternativer.

Parallelt med departementets prosess, gjennomførte Statsbygg en prosess for å utvide Regjeringskvartalet med 30.000m² innenfor en radius 200m. Hensikten var å kunne vurdere UD sitt behov for nye lokaler. Av 12 mulige alternativer sto en arbeidsgruppe igjen med 3 alternativer som ble vurdert som de mest realistiske:

□ A: Rive Oslo Hovedbrannstasjon og Møllergata 23-25 for å oppføre et nybygg med største høyde på 15 etasjer.

B: Rive Y-blokka for å bygge opp igjen et tilsvarende fotavtrykk på 11. etasjer.

C: Rive 5 bevaringsverdige murgårder i det såkalte R6-kvartalet og erstatte dem med en kompakt bygningskropp på 9. etasjer.

Prosjektets styringsgruppe konkluderte med at plasseringen av Utenriksdepartementet i Regjeringskvartalet burde frafalles ut i fra en samlet vurdering av realisme og gjennomførbarhet innenfor en rimelig tidshorizont. Den etterfølgende alternativanalysen konsentrerte seg derfor om å gjenbruke eksisterende lokaler, alternativt bygge nytt i Vestbaneområdet.

■ Riksantikvarens skisse

Etter bombeangrepet 22. Juli 2011 har Riksantikvaren gjennomført en mulighetsstudie for å klargjøre eget standpunkt i forhold til hva som må bevares og hva som kan rives. Både H-blokk og Y-blokk forutsettes bevart. R 4 og S-blokk foreslås derimot revet og erstattet av ny sammenhengende bebyggelse for å skape færre innganger og bedre utnyttelse langs Grubbegata. Den nye bebyggelsen foreslås knyttet til H-blokka gjennom en lav paviljong på tvers av gata. Bedre tilgjengelighet, rømning og vertikale føringer til H-blokka foreslås ivaretatt gjennom et nytt utvendig tårn som ikke synes fra Akersgata.

Volumstudier utført av Asplan-Viak

Den mest omfattende studien på bakgrunn av hendelsene den 22.juli er en volumstudie som ble gjennomført av Asplan Viak for Statsbygg. Volumstudien viser ulike alternativer basert på gjenbruk av eksisterende bygningsmasse samt riving og nybygg til erstatning for bygningene som ble mest skadet.

H-blokk, Y-blokk, S-blokk og R 4 består av en samlet bygningsmasse på ca. 50.000m² BRA over bakken som inneholdt arbeidsplasser for ca. 2100 ansatte. Foruten å reetablere et tilsvarende arealbehov, skulle volumstudien undersøke muligheten av å kunne ivareta en generell arealøkning på 10.000m² samt flytting av UD med et arealbehov på 30.000m². Ved å ivareta optimal arealeffektivitet, ble det samlede arealbehovet redusert til 70.000m². Dette var forutsatt ivaretatt innenfor gjeldende Kommunedelplan (KDP) som muliggjør en utnyttelse opp i mot 700% innenfor området og underlagt høydebestemmelser på 25-42 meter; 6 – 11 etasjer. Kommunens høyhusstrategi åpner samtidig opp for ytterligere høyder langs Ring 1.

Volumstudien ble gjennomført med ulike varianter innenfor 3 hovedalternativer:

- ①: Bevare alle bygg og supplere med nybygg for å ivareta det resterende arealbehovet.
- ②: Bevar H-blokk og Y-blokk, og supplere med nybygg for å ivareta resterende samlet arealbehov. En variant som ble undersøkt var også å rive Y-blokka, bare bevare H-blokka.
- ③: Alt nytt ved å rive H-blokk, Y-blokk, R 4 og S-blokk.

De forskjellige forslagene blir utdypet på de etterfølgende sidene.

Alle alternativene kjennetegnes av:

- Byrommene oppgraderes og hull Ring 1 over Arne Garborgs plass tettes igjen.
- Innendørs forbindelsesmuligheter ivaretas mellom alle bygningene i 1. Etasje bl.a. ved å løfte terrenget mellom bygningene.
- Apotekergata/Høyesteretts plass forlenges mot Møllergata.
- Grubbegata blir akse for gående og syklende.
- Dybde 18-20 m på nye volumer for å gjøre dem egnet for kontorformål med gode lys- og arbeidsforhold.

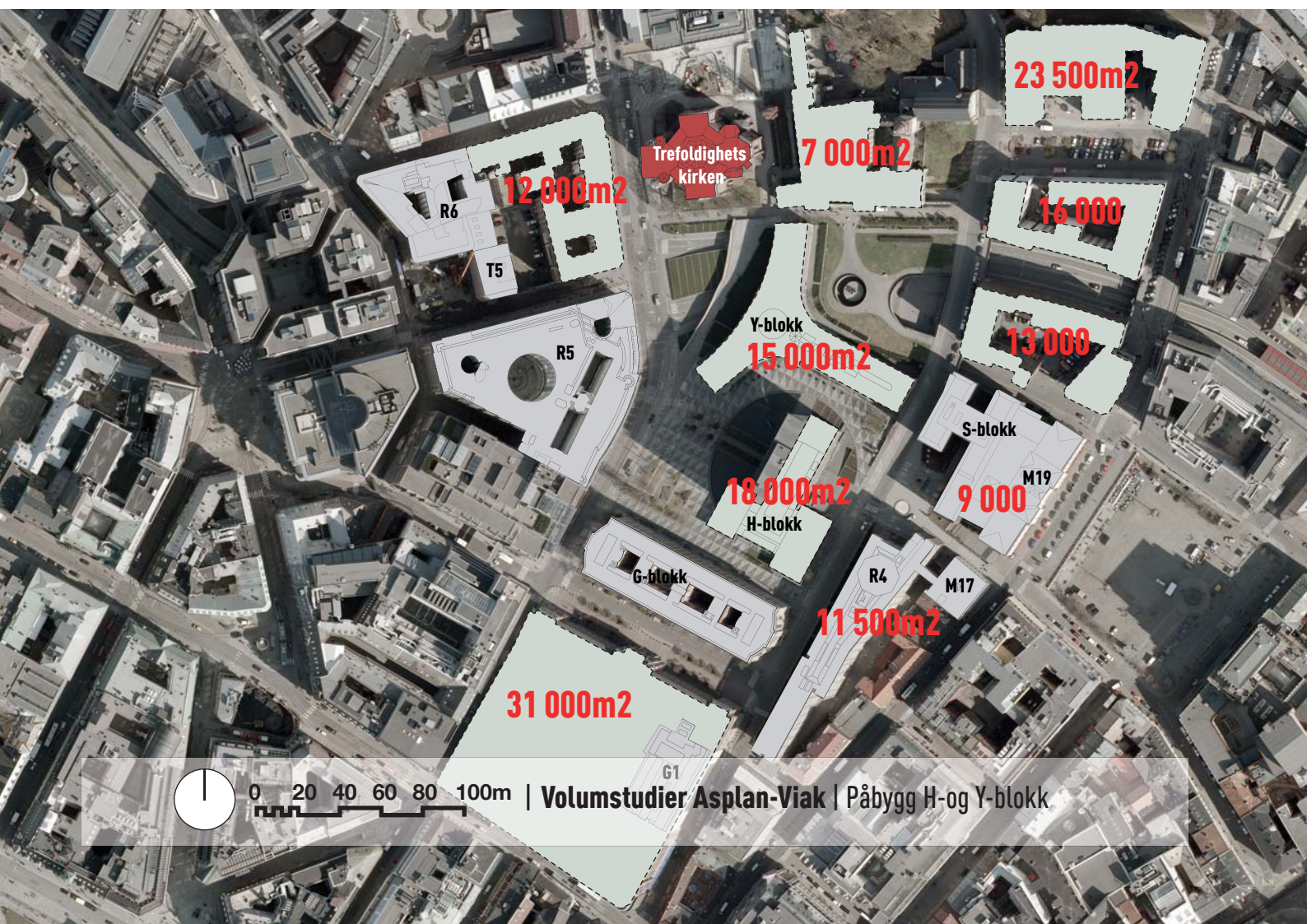
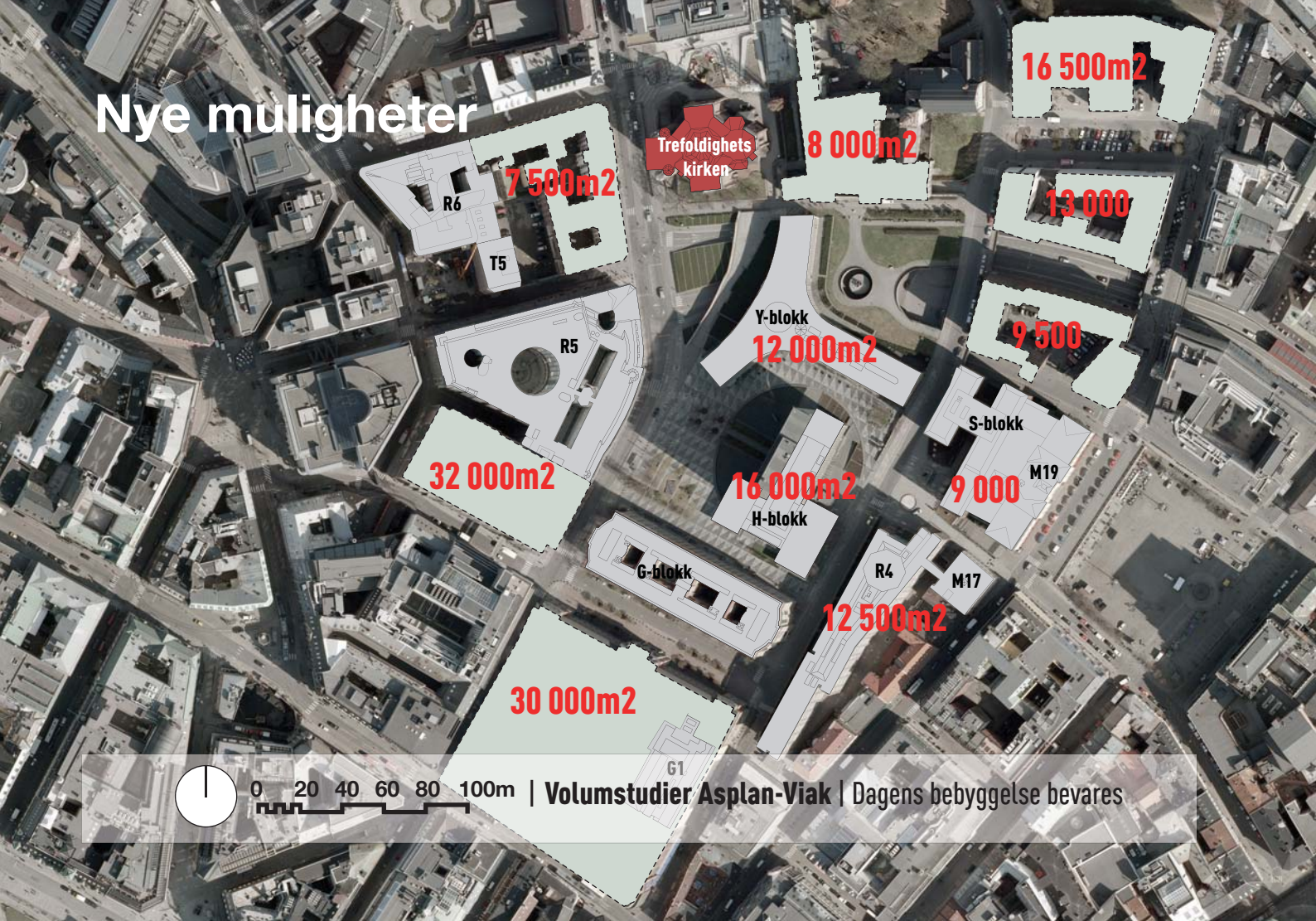
Kilder:

UD

Vurdering av utvidelsesmuligheter innenfor Regjeringskvartalet, Riksantikvaren

Regjeringskvartalet-Volumstudier, Asplan Viak, 5.desember 2011

Nye muligheter

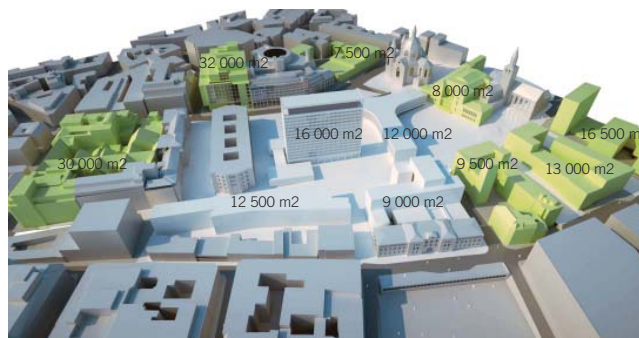


A.

Dagens bebyggelse bevares og rehabiliteres. Behovet for tilleggsarealer løses gjennom ombygging av eksisterende bygninger i tilstøtende kvartaler.

Arealoversikt m² BRA over terreng:

H-blokk og Y-blokk	28.000
S-blokk og R 4	21.500
Samlet RKV	49.500
Annet vurdert potensial i området	116.500
Maks. høyde	53 meter



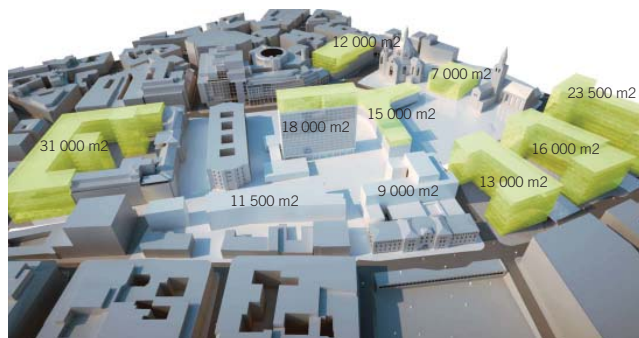
Bevaring av dagens bygninger.
Illustrasjon: Asplan Viak

B.

Dagens bebyggelse bevares og rehabiliteres. H-blokk og Y-blokk bygges på. Byrommene oppgraderes og lokket over ring 1 tettes igjen. Behovet for tilleggsarealer løses gjennom nybygg med stor arealeffektivitet i tilstøtende kvartaler.

Arealoversikt m² BRA over terreng:

H-blokk og Y-blokk	32.000
S-blokk og R 4	21.500
Samlet RKV	53.500
Annet vurdert potensial i området	102.500
Maks. høyde	58 meter

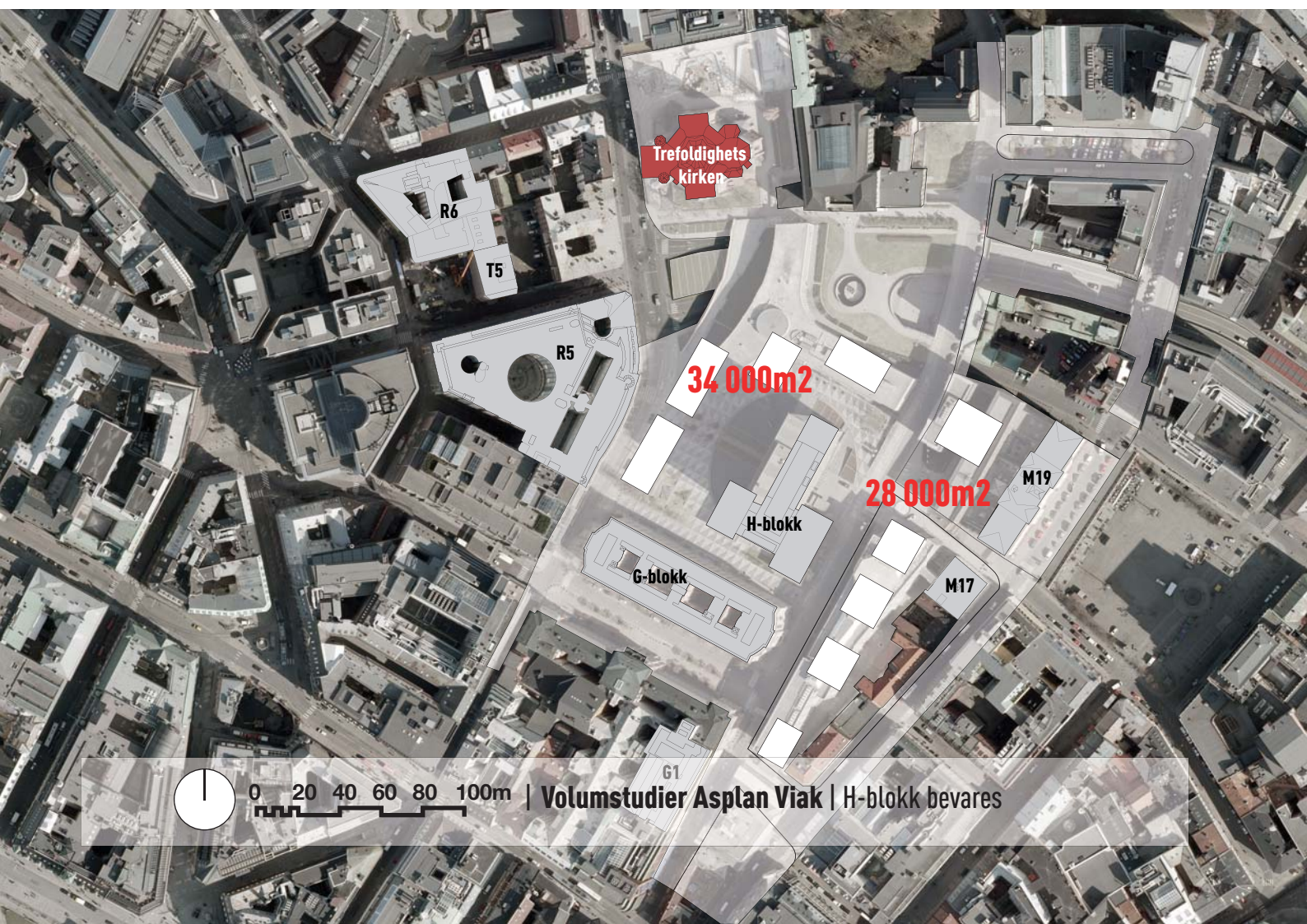
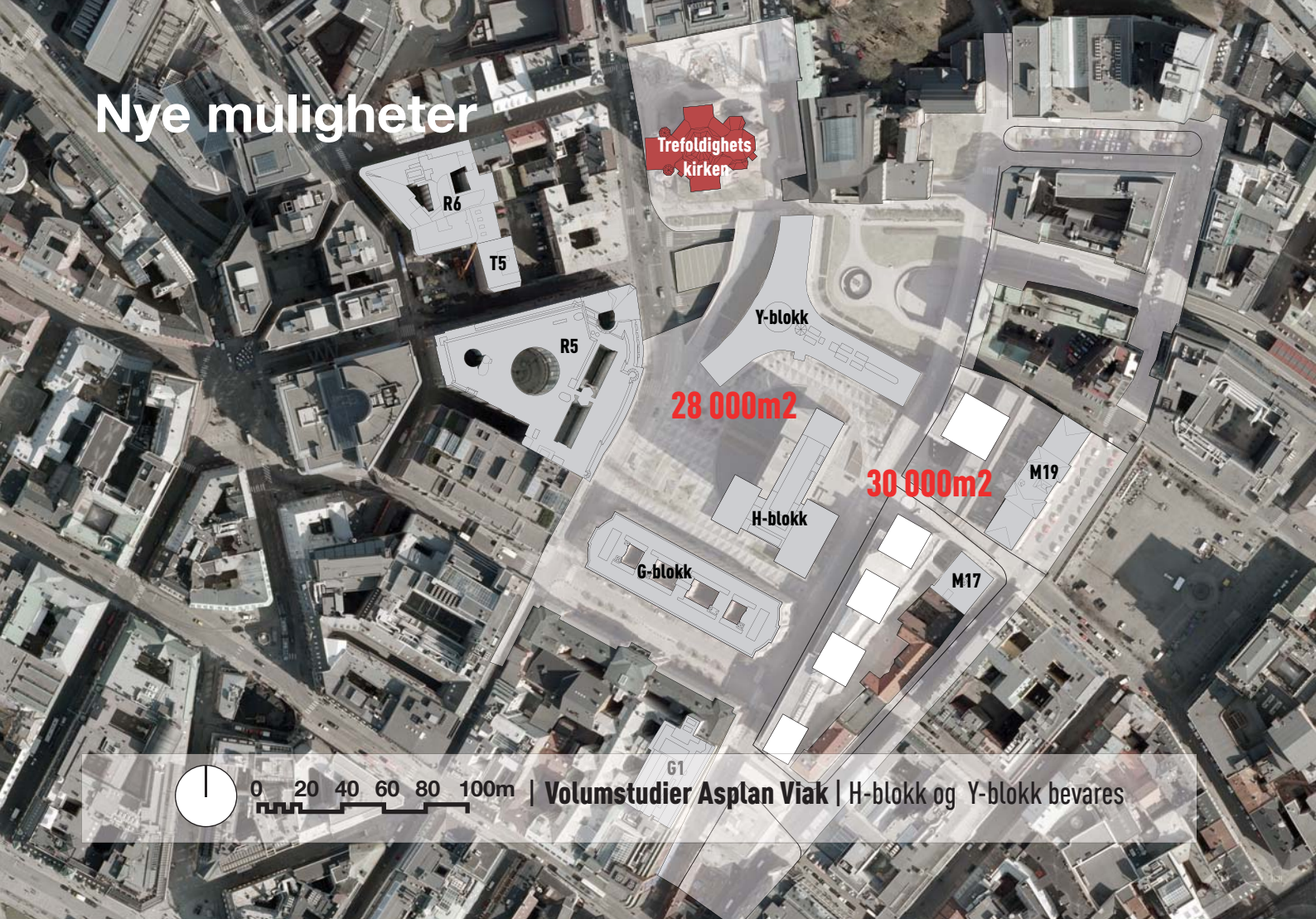


Bevaring av dagens bygninger med nybygg i tilstøtende kvartaler.
Illustrasjon: Asplan Viak

Kilder:

Regjeringskvartalet-Volumstudier, Asplan Viak, 5.desember 2011
Vurdering av utvidelsesmuligheter innenfor Regjeringskvartalet

Nye muligheter



A.

H-blokk og Y-blokk bevares. S-blokk og R 4 rives og erstattes av ny bebyggelse, bl.a. et høyhus bak Møllergata 19 som følger opp Erling Viksjøs reguleringsforslag fra 1956. Alternativet åpner for bedre forbindelser gjennom Regjeringskvartalet mot øst og sør.

Arealoversikt m² BRA over terreng:

H-blokk og Y-blokk	28.000
S-blokk og R 4	30.500
Samlet RKV	58.500
Maks. høyde	89 meter



Bevaring av H-blokk og Y-blokk.
Illustrasjon: Asplan Viak

B.

H-blokk bevares. Y-blokk, S-blokk og R 4 rives og erstattes av ny bebyggelse, bl.a. et høyhus bak Møllergata 19 som følger opp Erling Viksjøs reguleringsforslag fra 1956. Y-blokk erstattes av nye punkthus som åpner for nye tverrgående og diagonale forbindelser gjennom Regjeringskvartalet.

Arealoversikt m² BRA over terreng:

H-blokk og Y-blokk	34.000
S-blokk og R 4	28.000
Samlet RKV	62.000
Maks. høyde	77 meter

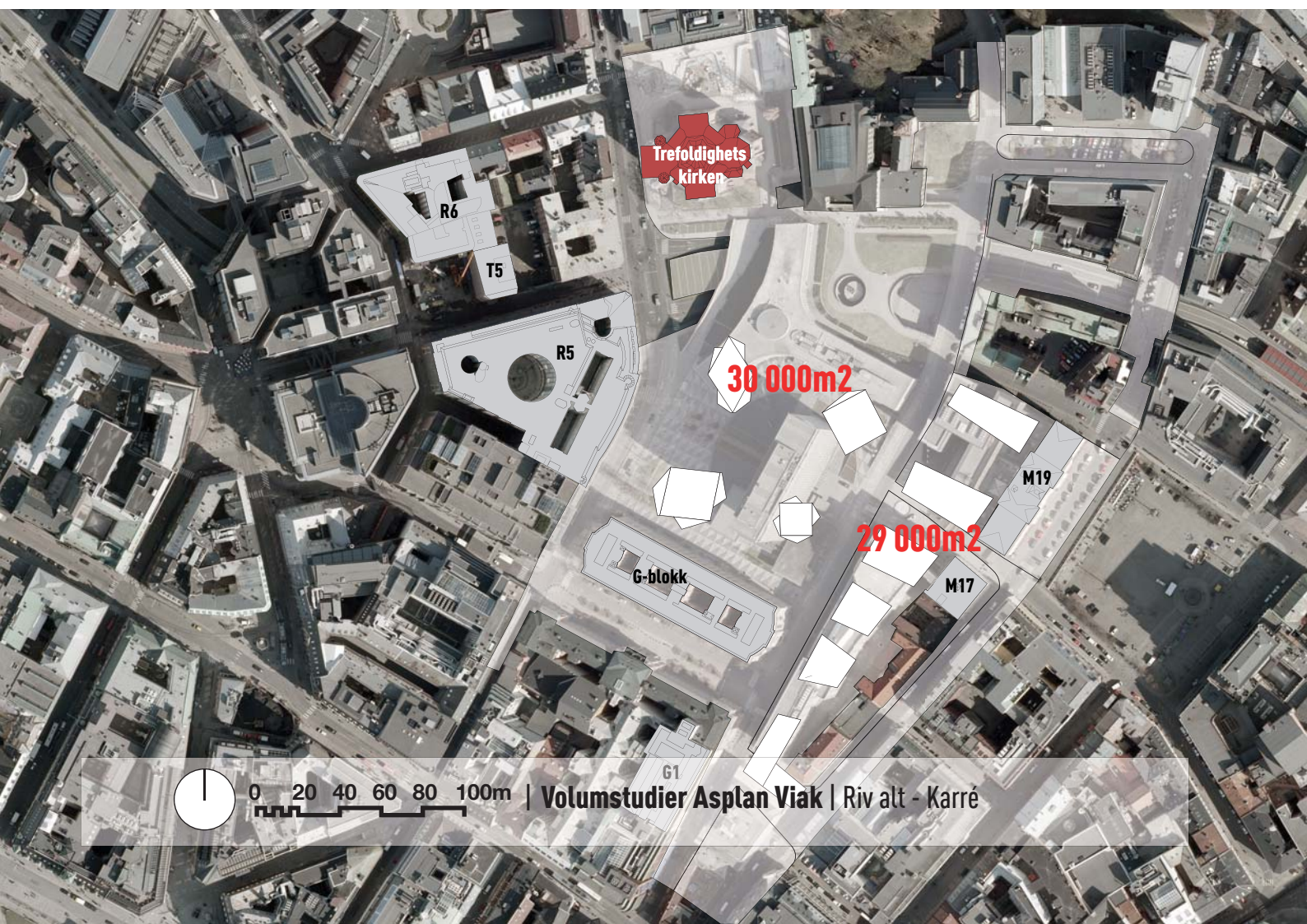


Bevaring av H-blokk.
Illustrasjon: Asplan Viak

Kilder:

Regjeringskvartalet-Volumstudier, Asplan Viak, 5. desember 2011
Vurdering av utvidelsesmuligheter innenfor Regjeringskvartalet

Nye muligheter



A.

H-blokk, Y-blokk, S-blokk og R 4 rives og erstattes av ny bebyggelse i en kvartalsstruktur.

Arealoversikt m² BRA over terreng:

H-blokk og Y-blokk	35.000
S-blokk og R 4	33.000
Samlet RKV	68.000
Maks. høyde	34 meter



Nye bygninger.
Illustrasjon: Asplan Viak

B.

H-blokk, Y-blokk, S-blokk og R 4 rives og erstattes av ny bebyggelse som består av færre solitære enkeltvolumer som strekker seg i høyden for å gjøre Regjeringskvartalet til en tydelig og kraftfull del av bybildet.

Arealoversikt m² BRA over terreng:

H-blokk og Y-blokk	30.000
S-blokk og R 4	29.000
Samlet RKV	59.000
Maks. høyde	115 meter

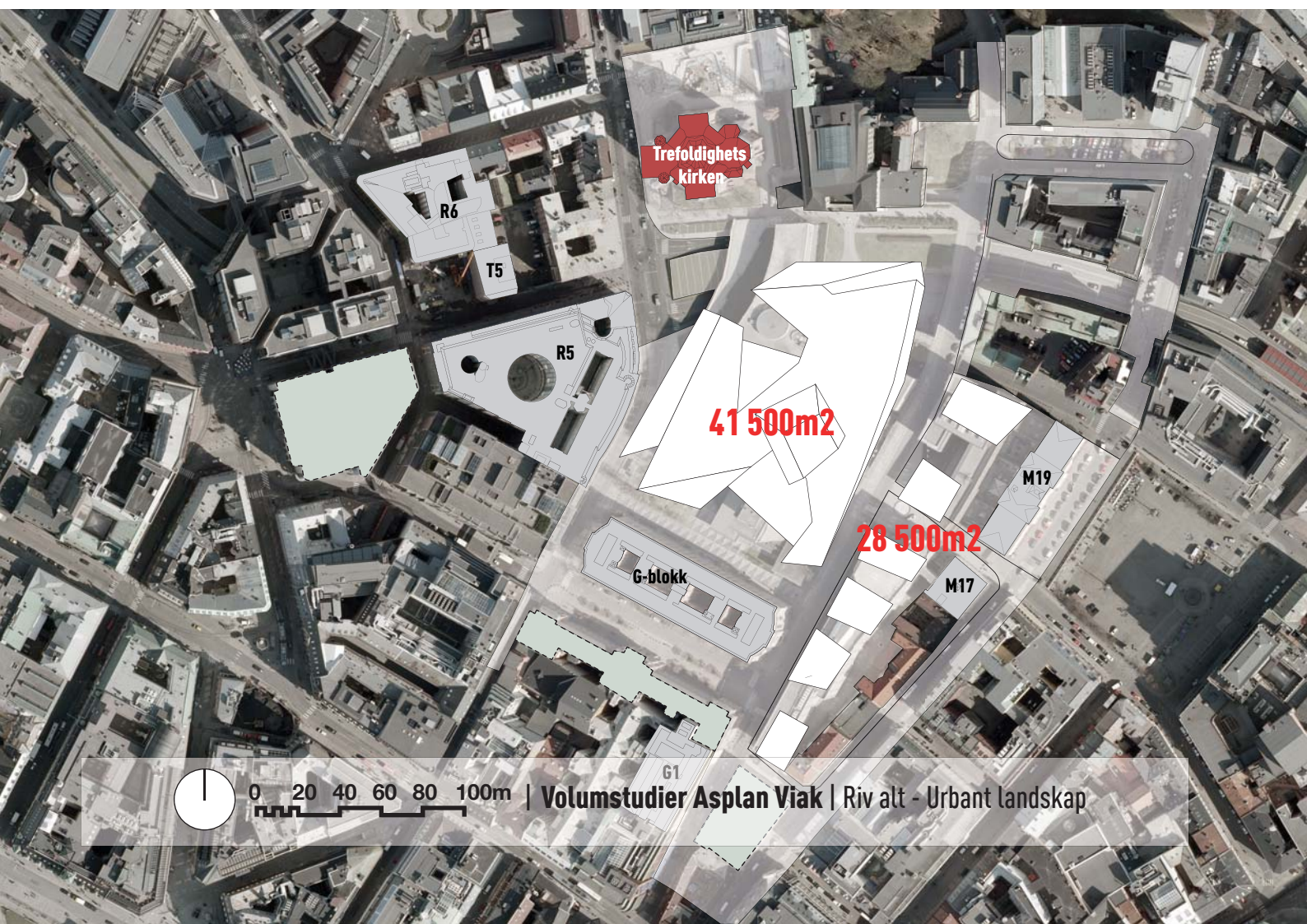


Nye bygninger.
Illustrasjon: Asplan Viak

Kilder:

Regjeringskvartalet-Volumstudier, Asplan Viak, 5.desember 2011
 Vurdering av utvidelsesmuligheter innenfor Regjeringskvartalet

Nye muligheter



C.

H-blokk, Y-blokk, S-blokk og R 4 rives og erstattes av ny bebyggelse som består av enkeltvolumer langs Grubbegata og ett solitært bygningsvolum til erstatning for H-blokk og Y-blokk.

Arealoversikt m² BRA over terreng:

H-blokk og Y-blokk	35.000
S-blokk og R 4	26.500
Samlet RKV	61.500
Maks. høyde	40 meter



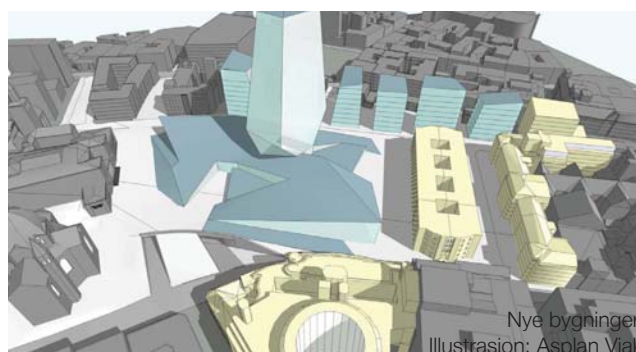
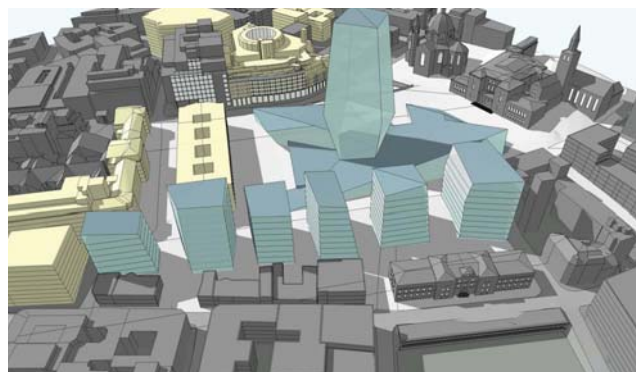
Nye bygninger.
Illustrasjon: Asplan Viak

D.

I volumstudien er flere av alternativene gitt høyere utnyttelse for å ivareta økt arealbehov. Som f.eks. alternativ 5 hvor høyhuset er økt med 2 etasjer, landskapet er økt med mer volum, og bygningsrekka langs Grubbegata er økt i høyde og bredde.

Arealoversikt m² BRA over terreng:

H-blokk og Y-blokk	41.500
S-blokk og R 4	28.500
Samlet RKV	70.000
Maks. høyde	93 meter



Nye bygninger.
Illustrasjon: Asplan Viak

Kilder:

Regjeringskvartalet-Volumstudier, Asplan Viak, 5.desember 2011
 Vurdering av utvidelsesmuligheter innenfor Regjeringskvartalet

