



Kommunal-
og moderniseringsdepartementet

Rapport

Distriktsindeksen

Gjennomgang av sammensetning og vekting av indikatorer

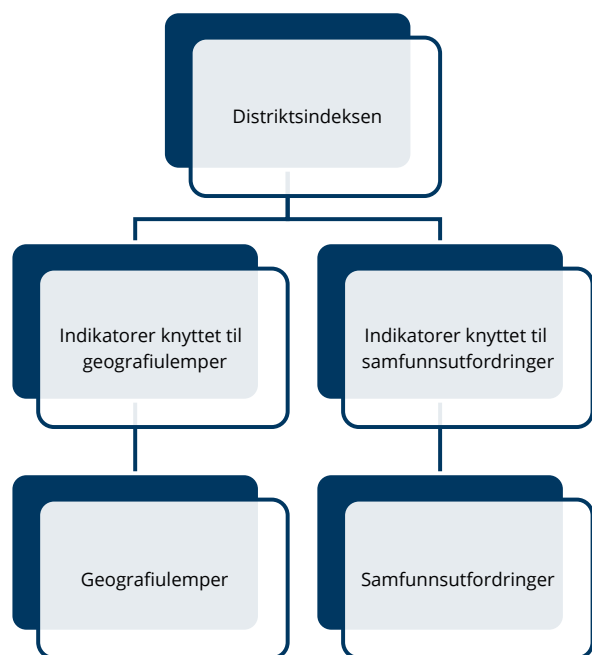
Sammendrag

Hva er distriktsindeksen?

Distriktsindeksen er et uttrykk for graden av distriktsutfordringer i en kommune. Distriktsindeksen er satt sammen av to typer indikatorer som måler kommunenes distriktsutfordringer. Disse er knyttet til

- geografiske ulemper, dvs. kommuner som er usentrale (har lite befolknings- og markedsgrunnlag og lang reiseavstand til andre eller større sentra)
- samfunnsutfordringer som følger av geografiulempene

Figur 1.1 Skjematisk framstilling av distriktsindeksens logikk og oppbygging.



Indeksen gir en rangering av kommunene etter graden av distriktsutfordringer. Indeksen beregnes slik at kommunene i indeksen vil få en (teoretisk) verdi mellom 0 og 100. Kommuner med de laveste verdiene har de største distriktsutfordringene. Kommuner med de høyeste verdiene har de minste distriktsutfordringene. Distriktsindeksen er dermed et verktøy for å peke ut distriktskommuner og for å vurdere forskjellen i distriktsutfordringer mellom kommuner.

Distriktsindeksen har vært uendret siden 2002

Distriktsindeksen har i stor grad vært uendret siden 2002. Behovet for å revidere distriktsindeksen er knyttet til fire forhold:

- Arbeidet med å revidere virkeområdene for regionalstøtte starter om ikke altfor lenge. Distriktsindeksen er et viktig verktøy i dette arbeidet.
- Bruken av distriktsindeksen til å fordele regionalpolitiske tilskudd har økt. Dette stiller sterkere krav til en gjennomtenkt og kvalitetssikret distriktsindeks.
- Målene for regional- og distriktpolitikken har blitt endret. Det tilsier også at innholdet i distriktsindeksen må vurderes nærmere.
- SSB har endret sin sentralitetsindeks, som er en sentral bestanddel i både den gamle og den nye distriktsindeksen.

Dette er nærmere beskrevet i kapittel 1.

Distriktsindeksen legger vekt på geografiske ulemper

Departementet har i arbeidet lagt vekt på at distriktsindeksen først og fremst bør ha som mål å peke ut distriktskommuner basert på geografiske ulemper. De geografiske ulempene er knyttet til liten størrelse (på lokale og regionale arbeids- og tjenestemarkeder) og lang avstand (til større og mer spesialiserte markeder). Disse ulempene fanges i stor grad opp i begrepet *sentralitet*.

SSB har utviklet en ny sentralitetsindeks. Den nye sentralitetsindikatoren måler nå både tilgjengelighet til arbeidsplasser og tjenester fra der folk bor, innen det som oppfattes som grensen for daglige arbeids- og tjenestereiser. I tillegg er avstanden til arbeid og tjenester innarbeidet ved at arbeidsplasser og tjenester som ligger nærmere bostedet, betyr mer enn de som ligger lenger unna. Departementet mener at den nye sentralitetsindeksen er betydelig forbedret fra tidligere inndelinger etter sentralitet. Den gir en bedre beskrivelse av størrelsen på de arbeids- og tjenestemarkedene kommunene inngår i, og ikke minst tilgangen på disse. Den gir dessuten en kontinuerlig rangering av kommunene etter sentra-

litet. Departementet mener derfor SSBs sentralitetsindeks bør veie tungt.

Dette er nærmere omtalt i kapittel 3.

Distriktsindeksen bør i tillegg fange opp samfunnsutfordringer som følger av geografiulempene

Rangering av kommuner i en distriktsindeks kunne i utgangspunktet kun inneholdt indikatorer som fanger opp størrelses- og avstandsurempene. Det er slike ulemper distriktspolitikken er ment å kompensere for. Det er samtidig å forvente at disse ulemperne gir seg utslag i svakere samfunnsutvikling. Ved å inkludere indikatorer som viser utviklingen på samfunnsområder som henger sammen med geografiulempene, sikrer vi at kommunene rangeres innbyrdes etter hvem som har størst distriktsutfordringer. Det er da viktig at indikatorene man tar inn, fanger samfunnsutfordringer som er spesifikke distriktsutfordringer. Det vil si at indikatoren samvarierer med sentralitet. Videre må indikatoren være egnet til å skille mellom distriktskommuner basert på geografiske ulemper, og samfunnsutfordringene må være forankret i regional- og distriktspolitiske mål. På dette grunnlaget har departementet valgt å ta med to indikatorer for samfunnsutfordringer som følger av det å være distrikt:

Befolknings sammensetning/bosettingsmønster, målt som befolkningsutvikling de siste ti årene

I de nye målene for regional- og distriktspolitikken sies det at regional balanse gjennom vekstkraft, likeverdige levekår og bærekraftige regioner i hele landet vil legge til rette for å opprettholde hovedtrekkene i bosettingsmønsteret. En bærekraftig region har en balansert sammensetning av befolkningen. Nedgang i befolkningen i områder med størrelses- og avstandsurempene vil bidra til å ytterligere forsterke disse ulemperne, og aldringen av befolkningen er særlig utfordrende for distriktene. Befolkningsutvikling er valgt som indikator fordi den både fanger utfordringer knyttet til å opprettholde bosettingsmønsteret og å opprettholde en balansert befolknings sammensetning. Befolkningsvekst fanger opp alle årsaker til at befolkningsstørrelsen endres, det vil si både flytting, fødselsoverskudd og befolkningsstruktur.

Økonomisk vekst, målt som sysselsettingsvekst de siste ti årene

Sentralt i de nye målene for regional- og distriktspolitikken er regional balanse gjennom å sikre vekst-

kraft i alle deler av landet. Utfordringene her handler i stor grad om ulemper knyttet til avstander til større markeder og ulemperne det medfører å være lokalisert i et mindre arbeidsmarked. Det finnes ikke offisiell statistikk for verdiskaping (bruttoprodukt) på kommunenivå. Sysselsettingsvekst er valgt som indikator fordi den samvarierer med endring i økonomisk vekst (endring i BNP), er lett tilgjengelig og er lite påvirkelig av tilfeldige endringer.

Dette er nærmere omtalt i kapittel 4.

Distriktsindeksens sammensetning og vektning

Med utgangspunkt i formålet med distriktsindeksen har departementet fastsatt vektningen mellom indikatorene som følger:

Tabell 1.1 Vektning i ny distriktsindeks fra 2018.

Emnegruppe	Indikator	Vektning av indikator
Geografi	Sentralitet SSB, ny	60
Økonomisk vekst	Sysselsettingsvekst siste ti år	20
Demografi	Befolkningsutvikling siste ti år	20
Alle emnegrupper	Alle indikatorer	100

Dette er nærmere omtalt i kapittel 5. Verdien for de enkelte indikatorene og samlet verdi på distriktsindeksen for hver kommune er omtalt i vedlegg 1.

Metodiske justeringer

Departementet følger etablert metode for å beregne indeksen, men har gjort noen justeringer i hvordan ekstreme verdier i hver enkelt indikator håndteres. Tidligere ble 10 prosent av de største og minste verdiene i hver indikator gitt samme verdi. Nå lar vi i større grad verdiene stå uberørt og reduserer bare de mest ekstreme verdiene for hver indikator. Dette fører til større spredning mellom kommunene med de høyeste og laveste verdiene, og at en større andel av kommunene vil ha verdier på distriktsindeksen mellom 40 og 60.

Dette er nærmere omtalt i kapittel 3.2.

Innhold

1	Behovet for revisjon og bruk av distriktsindeksen	6
1.1	Revidering av virkeområder for differensiert arbeidsgiveravgift og investeringsstøtte.....	6
1.2	Distriktsindeksens funksjon og bruk er utvidet.....	6
1.3	Nye mål for regional- og distriktpolitikken.....	6
2	Valg av indikatorer, beregning av indeksverdier og kvalitetssikring.....	8
2.1	Kriterier for valg av indikatorer.....	8
2.1.1	Relevans – indikatoren skal fange opp distriktsutfordringer	8
2.1.2	Tilgjengelighet – indikatoren skal være tilgjengelig på kommunenivå	9
2.1.3	Robusthet og stabilitet – indikatoren skal i liten grad være følsom for tilfeldig variasjon	9
2.1.4	Representativitet – indikatoren skal reflektere den virkeligheten den er ment å representere	9
2.1.5	Distinkthet – indikatoren skal skille seg distinkt fra de andre indikatorene	9
2.1.6	Håndterbarhet – antall indikatorer skal begrenses.....	9
2.1.7	Likebehandling – alle kommuner skal behandles likt	9
2.2	Trunkering, indeksering og summering	9
2.2.1	Trunkering	9
2.2.2	Indeksering.....	10
2.2.3	Vekting og summering	10
2.3	Kvalitetssikring.....	10
3	Ulemper og indikatorer knyttet til geografi.....	11
3.1	Geografiske ulemper	11
3.1.1	Størrelsesulemper	11
3.1.2	Avstandsulemper.....	11
3.1.3	Oppsummering av geografiske ulemper.....	12
3.2	Indikatorer knyttet til geografi	12
3.2.1	Sentralitet	12
3.2.2	Manglende indikator for lange avstander	13
4	Samfunnsutfordringer som følger av det å være distrikt.....	17
4.1	Hvilke samfunnsutfordringer bør inngå i distriktsindeksen?.....	17
4.1.1	Økonomisk vekst	17
4.1.2	Ivaretagelse av menneskelige ressurser.....	17
4.1.3	Befolkningsutvikling og befolkningssammensetning.....	19
4.1.4	Levekår.....	19
4.1.5	Ivaretagelse av naturressurser.....	20
4.2	Indikatorer for økonomisk vekst	20
4.3	Indikatorer for befolkningsutvikling og befolkningssammensetning	24
5	Indikatorer i distriktsindeksen med tilhørende vekting	28
6	Bibliografi	31
7	Vedlegg	32
7.1	Sammensetning og vekting i tidligere utgaver av distriktsindeksen.....	32
7.2	Distriktsindeksen inkludert indikatorverdier og trunkerte, indekserte og vektete verdier	34

Figurer

Figur 1.1	Skjematisk framstilling av distriktsindeksens logikk og oppbygging.....	2
Figur 2.1	Skjematisk framstilling av distriktsindeksens logikk og oppbygging og kriterer for valg av indikatorer ...	8
Figur 3.1	Sentralitetsindeks (SSBs nye sentralitetsindeks). Kommuner.....	14
Figur 3.2	Fordeling av kommuner etter sentralitet (SSBs nye sentralitetsindeks). Histogram.	15
Figur 3.3	Reisetid til Oslo i minutter (trunkerte verdier) etter sentralitet (SSBs nye sentralitetsindikator). Kommuner.	16
Figur 4.1	Andel sysselsatte 15–74 år (trunkerte verdier) etter sentralitet (SSBs nye sentralitetsindikator).	18
Figur 4.2	Andel av aldersgruppen 25–29 som minst har fullført videregående utdanning (gjennomsnitt for 2012–2015), etter sentralitet (SSBs nye sentralitetsindikator). Kommuner.	18
Figur 4.3	Andel personer i husholdninger med vedvarende lavinntekt 2013-2015 (EU-skala 60) etter sentralitet (SSBs nye sentralitetsindikator). Kommuner.....	20
Figur 4.4	Årlig vekst i BNP, lønn og sysselsetting 1970-2016. Prosent.....	21
Figur 4.5	Sysselsettsvekst 2006 - 2016 (trunkerte verdier) etter sentralitet (SSBs nye sentralitetsindeks). Kommuner.....	22
Figur 4.6	Sysselsettingsvekst 2006-2016 (trunkerte verdier). Kommuner.....	23
Figur 4.7	Fordeling av kommuner etter sysselsettingsvekst 2006-2016 (trunkerte verdier). Histogram.....	24
Figur 4.8	Befolkningsvekst 2007-2017 i prosent etter sentralitet (SSBs nye sentralitetsindikator). Kommuner. ...	25
Figur 4.9	Befolkningsvekst 2007-2017 (trunkerte verdier). Kommuner.....	26
Figur 4.10	Fordeling av kommuner etter befolkningsvekst 2007-2017 (trunkerte verdier). Histogram.	27
Figur 5.1	Distriktsindeksen 2018. Kommuner i Nord-Norge.	29
Figur 5.2	Distriktsindeksen 2018. Kommuner i Sør-Norge.	30

Tabeller

Tabell 1.1	Vekting i ny distriktsindeks fra 2018.....	3
Tabell 5.1	Indikatorer og vekting i distriktsindeksen	28
Tabell 7.1	KRD, før revisjonen av virkeområdene år 2000	32
Tabell 7.2	Mønnesland et al. (2002) og Johansen et al. (2006).....	32
Tabell 7.3	KRD, revisjonen 2006	32
Tabell 7.4	KMD, ny distriktsindeks fra 2018	33
Tabell 7.5	Distriktsindeksen inkludert indikatorverdier og trunkerte, indekserte og vektete verdier.....	34

1 Behovet for revisjon og bruk av distriktsindeksen

Sammensetningen og vektningen av indikatorene i distriktsindeksen har i hovedsak vært uendret siden 2002.¹ Departementet har derfor sett behov for en større gjennomgang av indeksen, både når det gjelder logikk og oppbygging. Behovet for og tidspunktet for revisjonen er knyttet til flere forhold.

1.1 Revidering av virkeområder for differensiert arbeidsgiveravgift og investeringsstøtte

Det viktigste bruksområdet for distriktsindeksen er som hjelpemiddel til å avgrense virkeområdet for distriktsrettet investeringsstøtte (det såkalte regionalstøttekartet) og virkeområdet for ordningen med differensiert arbeidsgiveravgift (DA-ordningen). Sammensetningen av distriktsindeksen blir derfor vurdert i forkant av revisjonen av avgrensningene av disse virkeområdene.

For både regionalstøttekartet og DA-ordningen er befolkningstetthet det viktigste kriteriet slik regelverket er i dag. Når det gjelder DA-ordningen, er også befolkningsutviklingen i de aktuelle kommunene et viktig kriterium. Driftsstøtte innenfor regionalstøtteregelverket er hjemlet i målet om å redusere eller unngå nedgang i folketallet. Disse kriteriene anvendes på henholdsvis fylkes- og landsdelsnivå.

Fordi distriktsutfordringer varierer mellom kommuner innenfor og utenfor fylkene og landsdelene som oppfyller de formelle kriteriene, er det ønskelig å kunne utøve en viss fleksibilitet i fastsettelsen av virkeområdene. Distriktsindeksen fungerer som et tilleggsverktøy for å avgjøre om noen kommuner i tilgrensende fylker og landsdeler bør inkluderes

¹ Den første distriktsindeksen som er dokumentert ble utviklet i slutten av 1990-årene. Mønnesland et al. (2002) evaluerte den distriktspolitiske avgrensningen og foreslo en noe annenledes sammensetning og vektning av indikatorer. Mønneslands forslag ble i stor grad videreført i Johansen et al. (2006), som er den siste store gjennomgangen av distriktsindeksen. Med noen mindre justeringer på enkeltindikatorer har sammensetning og vektning vært uendret siden 2002. Departementet valgte å videreføre distriktsindeksens sammensetning og vektning i 2013, jf. Meld. St. 13 (2012–2013).

i virkeområdene, i stedet for kommuner innenfor disse fylkene og landsdelene der de distriktsmessige utfordringene er mindre. Slik sett får distriktsindeksen betydning i ytterkantene av virkeområdene.

1.2 Distriktsindeksens funksjon og bruk er utvidet

Distriktsindeksen brukes direkte i tildelingen av distriktstilskudd i inntektssystemet for kommunene. Den ble for første gang tatt i bruk for dette formålet i 2009, når distriktstilskudd Sør-Norge ble innført. Distriktstilskudd Sør-Norge fordeles og differensieres etter verdien på distriktsindeksen, og småkommunetillegget i distriktstilskudd Nord-Norge differensieres også etter indeksen.

Fra 2014 har distriktsindeksens verdi blitt brukt for å fordele midler til fylkeskommunene innenfor programkategori 13.50 - Distrikts- og regionalpolitikken.

Dette betyr at distriktsindeksen har fått en større betydning over tid. Av denne grunnen har distriktsindeksen siden 2013 blitt oppdatert årlig av Kommunal- og moderniseringsdepartementet. Når verdien på distriktsindeksen blir brukt direkte på denne måten, øker det kravet om at indikatorene i indeksen fanger opp utfordringene den er ment å måle.

1.3 Nye mål for regional- og distriktpolitikken

Distriktsindeksen skal gjenspeile mål i regional- og distriktpolitikken. I forbindelse med Meld. St. 18 (2016-2017) *Berekraftige byar og sterke distrikt* har regjeringen foreslått nye mål for regional- og distriktpolitikken som Stortinget har sluttet seg til. Målene for regjeringens regional- og distriktpolitikk er

«regional balanse gjennom vekstkraft, likeverdige levekår og berekraftige regionar i heile landet. Ein berekraftig region har ei balansert samansetjing av befolkninga og forvaltar menneskelege ressursar og naturressursar for utvikling og verdiskaping no

og i framtida. Dette vil leggje til rette for å halde på hovudtrekka i busetjingsmønsteret.»

Målene er i Meld. St. 18 (2016-2017) begrunnet på følgende måte:

I Europa har regionalpolitikk i stor grad handla om å redusere skilnader i økonomisk velstand og levkår mellom regionar. Dette har òg vore viktig i Noreg. Her har i tillegg målet om å halde oppe hovudtrekka i busetjingsmønsteret stått sentralt, og hatt stor symbolkraft.

Den regionale balansen i Noreg er i hovudsak god. Dei regionale inntekts- og helseskilnadene er reduserte. Samanlikna med andre land er sysselsetjingsnivået høgt og arbeidsløysa låg i alle landsdelar. Hovudutfordringa no er å leggje til rette for naudsynte omstillingar som følgje av endringar i økonomi, klima og befolkning, og samstundes ta vare på dei små regionale skilnadene. Regional balanse blir difor eit viktig mål i tida framover.

Regional balanse handlar om å sikre vekstkraft, likeverdige levkår og berekraftige regionar i alle delar av landet. Godt fungerande verksemder er viktig for velferd, levkår og livskvalitet. Det gir grunnlag for busetnad. Gode levkår blir best sikra ved god nytting av ressursar, gjennom høg yrkesdeltaking og høg produktivitet i velfungerande arbeidsmarknader. Regjeringa legg vekt på at befolkninga skal ha tilgang på grunnleggjande tenester uavhengig av kor dei bur. Tilgangen på meir spesialiserte offentlege tenester vil variere med lokalisering av tenestetilboda.

Regjeringa legg vekt på å nytte ressursar i heile landet, både menneskelege og naturgjevne. Dei menneskelege ressursane legg grunnlag for framtidig vekst og utvikling. Balansert befolkningssamansetjing er ein føresetnad for berekraftig utvikling og for korleis busetjingsmønsteret utviklar seg. Naturen gir oss ei rekkje gode, og er viktig å ta vare på. Naturressursar er òg ei sentral kjelde til utvikling og verdiskaping. Vi må nytte dei på ein måte som er berekraftig for miljøet. Politikken må sørge for ei utvikling der vi tek vare på ressursane for framtidige generasjonar.

Dette gjev grunnlag for busetnad i alle delar av landet, og for å halde i hevd dei kulturelle og historiske verdiane i Noreg.

Distriktsindeksen regulerer bare noen målrettede distriktpolitiske virkemidler, og målene for disse virkemidlene bør også være styrende for hvilke indikatorer distriktsindeksen skal inneholde. Målene for ordningene har variert over tid, men kan oppsummeres ved at de skal bidra til bosetting, arbeidsplasser, verdiskapende næringsliv og gode offentlige tjenester i områder med spredt bosetting, store avstander og svak samfunnsmessig utvikling.

2 Valg av indikatorer, beregning av indeksverdier og kvalitetssikring

I dette kapitlet vil vi se nærmere på kriterier for valg av indikatorer og hvordan vi beregner distriktsindeksen ved å trunkere, indeksere og summere indikatorer. Vi avslutter kapitlet med å redegjøre for hvordan vi kvalitetssikrer distriktsindeksen.

2.1 Kriterier for valg av indikatorer

Distriktsindeksen er satt sammen av to typer indikatorer som måler kommunenes utfordringer knyttet til

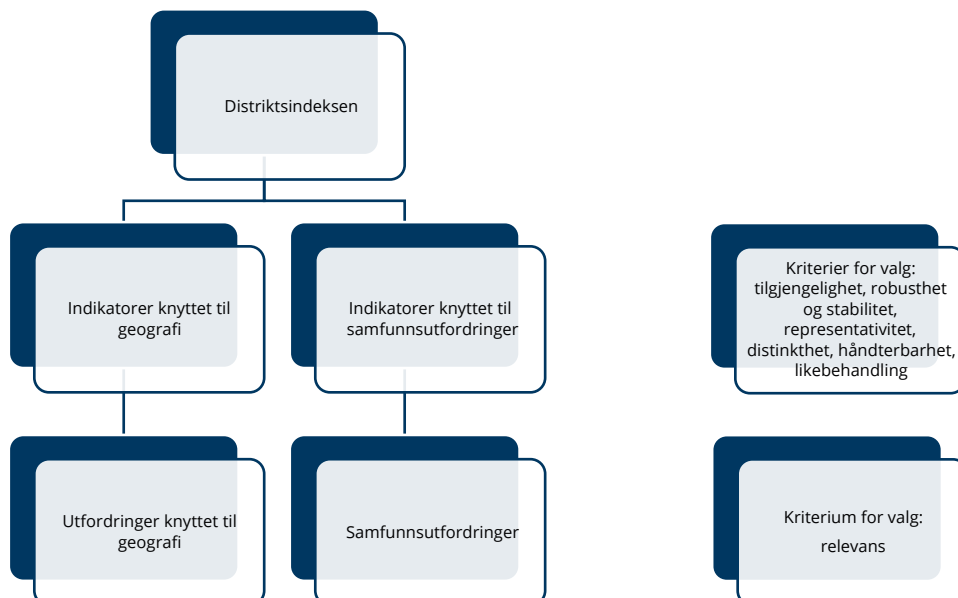
- geografiske ulemper, dvs. kommuner som er usentrale, med lite befolknings- og markedsgrunnlag og med lang reiseavstand
- samfunnsutfordringer som følger av geografiske ulemper

Det er en rekke kriterier som er brukt for å velge de indikatorene som inngår i indeksen. Kriteriet om relevans regulerer hvilke forhold/utfordringer som er knyttet til det å være distrikt, jf. figur 2.1. Valg av indikator for å fange opp den konkrete distriktsutfordringen vurderes etter kriteriene tilgjengelighet, robusthet og stabilitet, representativitet, distinkthet, håndterbarhet og likebehandling.

2.1.1 Relevans - indikatoren skal fange opp distriktsutfordringer

Distriktsindeksen er et uttrykk for graden av distriktsutfordringer i en kommune. Indikatorene må derfor fange opp samfunnsutfordringer som følger av å være en distriktskommune. Sentralt her er derfor begrepet *distrikt*. I Meld. St. 18 (2016-2017) er *distrikt* beskrevet som områder med særlige utfordringer på grunn av geografien (sentralitet, reiseavstand og befolkningstetthet), avstandsulemper og små

Figur 2.1 Skjematisert framstilling av distriktsindeksens logikk og oppbygging og kriterier for valg av indikatorer



markeder, samt ubalanse i befolkningssammensetningen. Dette innebærer at distriktsindeksen skal ha vekt på indikatorer som fanger opp kommuner som er usentrale, dvs. med lite befolknings- og markedsgrunnlag og med lang reiseavstand.

Rangering av kommuner i en distriktsindeks kunne i utgangspunktet kun inneholdt indikatorer som fanger opp størrelses- og avstandsulemper. Det er slike ulemper distriktspolitikken er ment å kompensere for. Det er samtidig å forvente at disse ulemperne gir seg utslag i svakere samfunnsutvikling. Ved å inkludere indikatorer som viser utviklingen på samfunnsområder som henger sammen med geografiulempene, sikrer vi at kommunene rangeres innbyrdes etter hvem som har de største distriktsutfordringene. Det som da er viktig, er at indikatorene man tar inn fanger opp samfunnsutfordringer som er spesifikke distriktsutfordringer, dvs. at indikatoren samvarierer med sentralitet. Videre må indikatoren være egnet til å skille mellom distriktskommuner basert på geografiske ulemper, og samfunnsutfordringen må være forankret i regional- og distriktspolitiske mål. Det bør altså være en høy terskel for å ta inn indikatorer på samfunnsutfordringer i tillegg til geografiindikatorene, for ikke å vanne ut det primære formålet med distriktsindeksen.

2.1.2 Tilgjengelighet – indikatoren skal være tilgjengelig på kommunenivå

Data for hver av indikatorene må være lett tilgjengelig på kommunenivå. Dette er nødvendig for å sikre løpende informasjonstilgang og mulighet for oppdatering. Det er også et mål at indikatorene skal være etterprøvbare og dermed tilgjengelige for andre. I praksis innebærer tilgjengelighetskravet at vi bruker data som kan hentes fra kilder som SSB (Statistikkbanken eller datakjøp), Panda eller Nav. Indikatorene bør også i hovedsak bygge på offisiell statistikk.

2.1.3 Robusthet og stabilitet – indikatoren skal i liten grad være følsom for tilfeldig variasjon

Indikatorene bør i liten grad være følsomme for tilfeldig variasjon og utslag fra år til år. Endringer i indikatorverdier bør reflektere substansielle endringer. Dette er spesielt viktig for de indikatorene som oppdateres årlig. Hvis indikatorer skal skiftes, bør det være tungtveiende grunner for det.

2.1.4 Representativitet – indikatoren skal reflektere den virkeligheten den er ment å representere

Indikatorene bør reflektere den virkeligheten de er ment å representere, dvs. at indikatoren er dek-

kende for samfunnsutfordringen den er ment å skulle reflektere.

2.1.5 Distinkthet – indikatoren skal skille seg distinkt fra de andre indikatorene

Hver av indikatorene bør skille seg distinkt fra de andre. Det betyr at hver indikator bør representere ett og bare ett distriktsproblem. Dersom korrelasjonen mellom to indikatorer er tett, trenger vi ikke begge.

2.1.6 Håndterbarhet – antall indikatorer skal begrenses

Antall indikatorer bør begrenses til et håndterbart nivå.

2.1.7 Likebehandling – alle kommuner skal behandles likt

Det er viktig at kommunene blir behandlet likt. Derfor må informasjon som påvirker indikatorverdier i distriktsindeksen være tilgjengelig for samtlige kommuner.

2.2 Trunkering, indeksering og summering

Hensikten med indeksen er å fordele kommunene relativt til hverandre for å kunne vurdere hvilke kommuner som har de største distriktsutfordringene. For å hindre at ekstremverdier påvirker indeksen i for stor grad blir indikatorene trunkert, mens indeksering gjør det mulig å summere ulike typer indikatorer. Indeksen beregnes slik at kommunene i indeksen vil få en verdi mellom 0 og 100. De kommunene som har lavest verdier, har de største distriktsutfordringene, mens kommunene med høyest verdier har minst distriktsutfordringer.

2.2.1 Trunkering

Å trunkere betyr å kutte av. Slengere, eller ekstreme verdier, kan påvirke distriktsindeksen mye ved at indikatorverdien for flertallet av kommuner i for stor grad hopper seg opp rundt en medianverdi. Konsekvensen av en slik opphoping er at det kan bli vanskelig å skille kommunene fra hverandre. Det er derfor ønskelig å spre kommunene mer utover, slik at vi unngår dette problemet. Jo mer vi trunkerer, desto mer vil kommunene som ligger nær medianen, bli spredt utover. Samtidig ønsker vi ikke å undertrykke reelle utfordringer for den enkelte kommune. Dersom en kommune har en ekstremt lav verdi på en indikator, gir det uttrykk for at kommunen har spesielle utfordringer som er sterkere enn det andre kommuner har.

Vi velger derfor å trunkere ekstremverdier for alle indikatorer. Dette gjøres ved at verdier som er 2,5 ganger større eller mindre enn standardavviket for det uveide gjennomsnittet, blir trunkert. Verdien blir i stedet satt til grenseverdien for trunkering. Dette er en mye mindre radikal metode for trunkering enn den som har vært i bruk til nå. I den gamle metoden blir de ti prosent laveste og de ti prosent høyeste verdiene trunkert. Dette har innebåret at over 80 kommuner har fått trunkert sine verdier. Den nye metoden gjør at langt færre kommuner blir trunkert, det vil si får oppjustert eller nedjustert sine indikatorverdier. De eksakte verdiene blir redegjort for i kapittel 3 og 4.

2.2.2 Indeksering

Alle indikatorene måler i utgangspunktet forskjellige fenomener. For å kunne måle indikatorene etter samme skala indekserer vi indikatoren. Dette gjøres ved å fordele alle kommunenes verdi på en skala fra 0 til 100.² Den laveste verdien på indikatoren får verdien 0, og den høyeste verdien på indikatoren får verdien 100.

2.2.3 Vekting og summering

Til slutt gis den enkelte indikator en vekt. Vekten angir hvor stor prosent indikatoren skal telle i summeringen av indeksen. Den endelige verdien av distriktsindeksen for den enkelte kommune blir dermed summen av de enkelte trunkerte og indekserte og veide indikatorene.³

Hvis vi kaller distriktsindeksen for kommune i for DI_i , den enkelte indekserte og trunkerte indikatorverdi for kommune i for x_{ji} for indikator j , n antall indikatorer og den enkelte vekt for indikatoren v_j , så er

Formelen for distriktsindeksen i hver kommune

$$DI_i = \sum_{j=1}^n x_{ji} \cdot v_j$$

² Vi kunne valgt en annen skala, men det ville ikke hatt betydning for forståelsen av distriktsindeksen.

³ I likhet med Mønnesland et al. (2002) og Johansen et al. (2006) har vi valgt ikke å veie indikatorene, for eksempel med bruk av befolkningen som vekter. Begrunnelsen er den samme: Vi ønsker ikke at de befolkningsrike kommunene skal dominere fastsettingen av verdien av distriktsindeksen.

2.3 Kvalitetssikring

I utviklingsfasen har vi hatt bistand fra følgende forskere:

- Steinar Johansen, By- og regionforskningsinstituttet NIBR ved Høgskolen i Oslo og Akershus
- Rolf Røtnes, Samfunnsøkonomisk analyse AS
- Knut Vareide, Telemarksforskning

Vi har fått hjelp av Knut Vareide, Telemarksforskning, til å kvalitetssikre beregningene som er foretatt i excelfila og selve dokumentasjonsrapporten om distriktsindeksen. Vi sendte deretter et utkast av rapporten til kommuner og fylkeskommuner. Innspillene fra disse er vurdert og oppsummert i et eget notat som ligger på regjeringen.no. Det kom inn i alt 87 innspill, i hovedsak fra kommuner, regionråd og fylkeskommuner.

I driftsfasen handler kvalitetssikring i større grad om å vurdere om det er feil i tallmaterialet, og om distriktsindeksen lar seg reprodusere. Fra tid til annen endres definisjoner av statistikkvariabler. Et eksempel på dette er SSBs overgang fra bruk av Nav-data til A-ordningen når det gjelder sysselsettingsstatistikk. Slike definisjonsbrudd får konsekvenser, og de er ikke alltid nøytrale med hensyn til geografi. Vi gjennomgår derfor indikatorene og sammenlikner årgangene med hverandre. Dersom endringene i indikatorverdier er store, forsøker vi å avdekke årsakene til dette. I de fleste tilfeller vil det være reelle endringer som forårsaker sprang, men det kan også avdekkes enten feil eller endringer i produksjonsopplegget for statistikken. En annen feilkilde er grensejusteringer mellom kommuner. Dette kan føre til at indikatorer som går på endring over tid, enten over- eller undervurderes for de aktuelle kommunene.

Videre handler kvalitetssikringen om at det ikke er skjedd feil i databruk eller utregningen. Hovedgrepet her er at to medarbeidere lager distriktsindeksen uavhengig av hverandre. Dersom verdiene på distriktsindeksen er identisk, legger vi til grunn at vi ikke har gjort strukturelle feil i produksjonen av den.

Vi vil håndtere kommunesammenslåinger ved at vi beregner distriktsindeksen hvert år med kommunestrukturen som gjelder i det påfølgende året. Distriktsindeksen som foreligger i denne rapporten, bruker kommunestrukturen som gjelder fra og med 2018.

3 Ulemper og indikatorer knyttet til geografi

I dette kapitlet vil vi først gå igjennom hvilke geografiske ulemper distriktsindeksen skal fange opp (relevanskriteriet). Deretter vurderer vi hvilke indikatorer som er best egnet til å måle disse ulempene, og som dermed er aktuelle å bruke i distriktsindeksen. I tillegg ser vi på de andre kriteriene for indikatorvalg som er beskrevet i avsnitt 2.1.

3.1 Geografiske ulemper

En kjerne i regional- og distriktpolitikken er anerkjennelsen av at noen områder har strukturelle ulemper på grunn av geografien og dermed krever en ekstra innsats. Disse utfordringene kan summeres opp i:

1. Størrelsesulemper
 - a. For produsenter av varer og tjenester vil det blant annet bety små eller svake lokale markeder, særlig i tilgangen på relevant arbeidskraft og markedet for tjenesteytende næringer.
 - b. For husholdninger vil det bety fravær av tjenester (som derfor må tilfredsstilles ved å reise lenger). I tillegg vil bredden av arbeidsplasser være mindre.
2. Avstandsulemper
 - a. For produsenter av varer og tjenester vil det blant annet bety avstand både til viktige produkt- og leveransemarkeder (transport), og tjenestemarkeder (for eksempel finansinstitusjoner og kompetansemiljøer).
 - b. For husholdninger vil det særlig bety avstand til tjenester.

Vi skal i det følgende behandle disse ulempene separat, men de er i stor grad to sider av samme sak.

3.1.1 Størrelsesulemper

Størrelsesulemper kan defineres som ulemper ved små markeder. Disse ulempene gjelder både konsumentensiden av økonomien (husholdninger eller befolkningen generelt) og produsentensiden (leverandører av varer og tjenester eller næringslivet). For husholdningene vil små markeder ha som konsekvens at utvalget av varer og tjenester blir lite, og mindre konkurranse vil gjøre at prisene blir høyere. Etterspørselen etter kompetanse bli mindre variert og dermed påvirke bosettingen.

Små arbeidsmarkedsregioner vil ha mindre bredde i næringsstrukturen, små næringsmiljøer, store avstander og mindre markeder. Slike strukturelle ulemper gjør det mer krevende å utnytte ressursene for vekst og verdiskaping, samt å omstille seg når det skjer større endringer i marked, teknologi eller råvaretilgang.

Størrelsesulempene kan også beskrives som fravær av agglomerasjonseffekter eller «bygevinster». Dette innebærer at større arbeidsmarkeder har bedre koblinger – mellom arbeidsgivere og arbeidstakere, mellom kunder og leverandører, mellom partnere i felles prosjekter eller mellom entreprenører og investorer. Bedre kobling øker sjansen for at jobber blir besatt av de beste kandidatene, og at man får en jobb man trives i. Det er større tendens til å bytte jobb i større arbeidsmarkeder, noe som reduserer risikoen for å bli innelåst i en lite egnet jobb. Begge deler bidrar til økt produktivitet og kan være attraktivt for arbeidstakerne.

Et større marked åpner også for mer effektiv bruk av lokal infrastruktur og fasiliteter og et større mangfold av leverandører. Størrelsen og tettheten på regionen gir enkelte stordriftsfordeler i tjenesteproduksjonen. Samtidig kan det skapes grunnlag for konsentrasjon og spesialisering på bransjenivå. Størrelse og tetthet kan dessuten gi bedre grunnlag for kunnskapsspredning og innovasjon, og dermed høyere produktivitet (NOU 2015: 1 *Produktivitet – grunnlag for vekst og velferd*).

3.1.2 Avstandsulemper

Avstandsulemper, eller manglende tilgjengelighet, kan defineres som ulemper med å få tilgang til markeder og tjenester. Dermed er avstandsulemper relevant for både konsumentensiden av økonomien (husholdninger eller befolkningen generelt) og produsentensiden av økonomien (leverandører av varer og tjenester eller næringslivet).

For befolkningen vil avstandsulempene være knyttet til mangel på, eller lange reiser forbundet med, ulike typer tjenester. Avstandsulempene kan sies å være speilsiden av manglende tilgjengelighet på ulike nivåer. Særlig spesialiserte tjenester eller større utvalg av private varer og tjenester lokaliseres gjerne i større byer. Generelt vil avstandsulempene

dermed øke jo mer spesialisert en vare eller tjeneste er. Noen tjenester er kun tilgjengelige internasjonalt. Dette gjelder for eksempel turistdestinasjoner i utlandet. Derfor kan vi også snakke om internasjonal tilgjengelighet.

For næringslivet vil avstandsulempene dels være knyttet til lange avstander og dermed høye transport- eller reisekostnader. Reisekostnader oppstår både som en følge av reiseutgifter, for eksempel flybillett, men også i form av medgått reisetid. Avstandsulempene forsterkes også av manglende regularitet, for eksempel på fergeforbindelser eller flyavganger. Avstandsulempene er også en faktor for reiselivsbransjen. Mangelfull, kostnadskrevende eller irregulær transport vil svekke tilgjengeligheten til det enkelte sted som reisedestinasjon. For en åpen økonomi som den norske vil internasjonal tilgjengelighet også være en viktig faktor.

Det er også dokumentert at informasjonsutveksling – både i form av omfang og kvalitet – reduseres med geografisk avstand. Dette innebærer blant annet at banker, andre långivere og investorer som er lokalisert utenfor en region, vil ha mindre informasjon om lokale entreprenørers og etablerte bedrifters markedspotensial enn lokale kapitalaktører har. Bedrifter som er lokalisert i regioner med tynne kapitalmiljøer, vil ha mindre og/eller dyrere tilgang på kapital enn bedrifter i andre regioner. Det vil videre være høyere kostnader forbundet med å identifisere og bygge et relevant bedriftsnettverk til potensielle kunder, leverandører og samarbeidspartnere som er lokalisert langt fra bedriften selv (Jakobsen et al. 2015).

3.1.3 Oppsummering av geografiske ulemper

Som nevnt innledningsvis er størrelses- og avstandsulemper i stor grad to sider av samme sak. Lange avstander til arbeidsplasser og tjenester gjør at størrelsen på de lokale og regionale markedene blir små. Vi har derfor behov for indikatorer som fanger opp forskjellene i størrelsene på markedene og på avstand til større og mer spesialiserte markeder og tjenester.

Gitt disse ulempene er det å forvente at næringslivet i små og isolerte markeder har svakere vekst enn næringslivet i større markeder. Mindre variert arbeids- og tjenestetilbud gjør også at vi kan forvente at befolkningsutviklingen vil være svakere. Slike samfunnsutfordringer som følger av det å være en distriktskommune, drøftes nærmere i kapittel 4.

3.2 Indikatorer knyttet til geografi

I dette avsnittet skal vi gå igjennom hvilke indikatorer som kan være egnet til å måle ulempene knyttet til avstand og størrelse.

Den gjeldende distriktsindeksen har hatt følgende geografiindikatorer:

- sentralitet NIBR 11 (fanger opp både avstands- og størrelsesulemper)
- reiseavstand til Oslo (fanger opp avstandsulemper)
- befolkningstetthet (fanger opp størrelsesulemper)

3.2.1 Sentralitet

Sentralitet er en indikator som fanger opp både avstandsulemper og størrelsesulemper. Tidligere er NIBR 11 benyttet som indikator. Dette er en finndeling av SSBs tidligere sentralitetsindeks. Nå har SSB oppdatert sin sentralitetsindeks. Denne gir en mer presis rangering av kommunene etter essensielle egenskaper for avstandsulemper og størrelsesulemper. Årsakene til dette er følgende:

1. *Indeksen er basert på utregninger fra hvor folk bor og arbeider i tillegg til deres tilgang på tjenester på grunnkrets nivå.* Ved å benytte grunnkretser⁴, fanger man opp både bosetting og lokalisering av arbeidsplasser og tjenester innad i kommunen, og hvilken tilgang folk i ulike deler av kommunen har til arbeidsplasser og tjenester i *andre* kommuner. Dette gjør at sentralitet dels bestemmes av om folk bor tett på arbeidsplasser og tjenestene på et sted, og hvor mange arbeidsplasser og tjenester det er mulig å nå med en reisetid på 90 minutter. I sentralitetsindeksen teller tilgang til arbeidsplasser 2/3 og tilgang til tjenester 1/3.
2. *Arbeidsplasser og tjenester som ligger nær i tid, teller mer enn dem det tar lengre tid å reise til.* Det er lagt inn en avstandsmotstand utledet fra data fra Reisevaneundersøkelsen 2013/2014, ut fra hvor lenge folk reiste til henholdsvis arbeid og tjenester. Det betyr at arbeidsplasser og servicetilbud som ligger langt unna, teller mindre enn arbeidsplasser og servicetilbud som er nær hjemmet. En arbeidsplass 45 minutter unna bostedet teller ca. 10 prosent av en arbeidsplass som ligger under

⁴ Basert på koordinater for hvor folk bor, er det laget et befolkningstyngdepunkt for hver befolkede grunnkrets. Tilsvarende ble det laget et sysselsatte-tyngdepunkt for hver grunnkrets (med sysselsatte). Deretter ble reisetid fra alle befolkningstyngdepunkt til alle sysselsatte-tyngdepunkt og servicefunksjoner beregnet.

ett minutt fra bostedet. Reisetiden er målt etter (bil)vei med kjøretid etter skiltet hastighet.

3. *Indeksen gir en kontinuerlig rangering av kommunene etter sentralitet.* Tidligere ble kommunene plassert i grupper av sentralitet. Det gjorde at plasseringen av kommuner etter sentralitet ble veldig avhengig av faste terskelverdier: størrelsen på tettsteder og grenser for reisetid og pendling til tettstedet fra omkringliggende kommuner. Den nye sentralitetsindeksen skiller også bedre mellom senterkommunen i en arbeidsmarkedsregion og omlandskommunene.
4. *Sentralitet defineres både av reisetid inn til et senter og reisetid ut fra et senter.* Dette gjør at en forholdsvis stor by som ligger forholdsvis isolert til, vil ha lavere sentralitet enn en by av mindre størrelse som ligger nær andre folkerike kommuner.

Sentralitetsindeksen antar verdier fra 0 til 1000. 0 er en teoretisk verdi kommunen ville fått dersom den var uten tilgang til arbeidsplasser og tjenester.

1000 er den normative verdien som tilordnes den mest sentrale kommunen i Norge. Dette er Oslo. Figur 3.1 viser sentralitetsindeksen etter 10 like intervaller. Det store arbeids- og tjenestemarkedet i Oslo, samt at Østlandet består av flere store kommuner og byer med forholdsvis korte avstander, gjør at de 12 mest sentrale kommunene ligger på det sentrale Østlandet. Deretter kommer de øvrige storbyene Stavanger (13), Bergen (14) og Trondheim (15).

Oslo, Akershus, store deler av Østfold og Vestfold, samt de søndre delene Buskerud, Oppland og Hedmark, har relativt høye verdier på indeksen. Her er det forholdsvis mange store og mellomstore sentra og kommuner med forholdsvis korte avstander. Vi ser videre at det går et belte av forholdsvis sentrale kommuner fra byene i Telemark langs Agder-kysten og Jæren til Stavanger. Deretter gjør fjordkryssingene at det blir en miks av sentrale og mindre sentrale kommuner fra Haugesund til Trondheim. Fra Trondheim gjør kort avstand mellom flere småbyer at det går et belte av forholdsvis sentrale kommuner nordover til Namsos. Byene i Nord-Norge ligger mer spredt, og det er liten befolkning i omkringliggende kommuner. Dette gjør at disse byene får en lavere sentralitet enn byer på tilsvarende størrelse i Sør-Norge, særlig på Østlandet. Tromsø med 75 000 innbyggere har for eksempel fått lavere sentralitet enn byer som Grimstad (23 000) og Halden (31 000), som ligger relativt nær andre folkerike områder.

Den laveste verdien på indeksen har Utsira med 295. Fordi Utsira er en isolert øykommune, bestemmes sentralitetsnivået utelukkende av tilgangen på arbeidsplasser og tjenester på Utsira. Mange av de mest usentrale kommunene i indeksen er øykommuner eller har bosetting på øyer uten fastlandsforbindelse i form av bro eller tunell, som Lurøy, Rødøy, Træna, Solund, Hasvik, Loppa, Røst og Leka. 50 av de 100 minst sentrale kommunene ligger i Nord-Norge. Dette innebærer også at over halvparten av kommunene i Nord-Norge er blant de 100 minst sentrale i landet. Ellers ligger de minst sentrale kommunene i Namdalen og på Trøndelagskysten, i kyst- og fjordstrøk på Vestlandet og i de indre dal- og fjellstrøkene i Agder, Telemark, Oppland og Hedmark.

Figur 3.2 viser fordelingen av kommuner etter sentralitet i ti like intervaller. Indeksen er rimelig normalfordelt med ganske god spredning blant de aller minst sentrale kommunene. Dette er en forskjell fra den gamle NIBR 11, som hadde 60 kommuner på det minst sentrale nivået. Flertallet av kommunene befinner seg på verdier mellom 506 og 718 i indeksen. De minst sentrale kommunene befinner seg på venstre side av figuren, der de 7 kommunene har en sentralitetsindeks fra 295 til 364. Sentralitetsindeksen inneholder ingen ekstreme verdier som blir trunkert etter metoden som er beskrevet i kapittel 2.2.1.

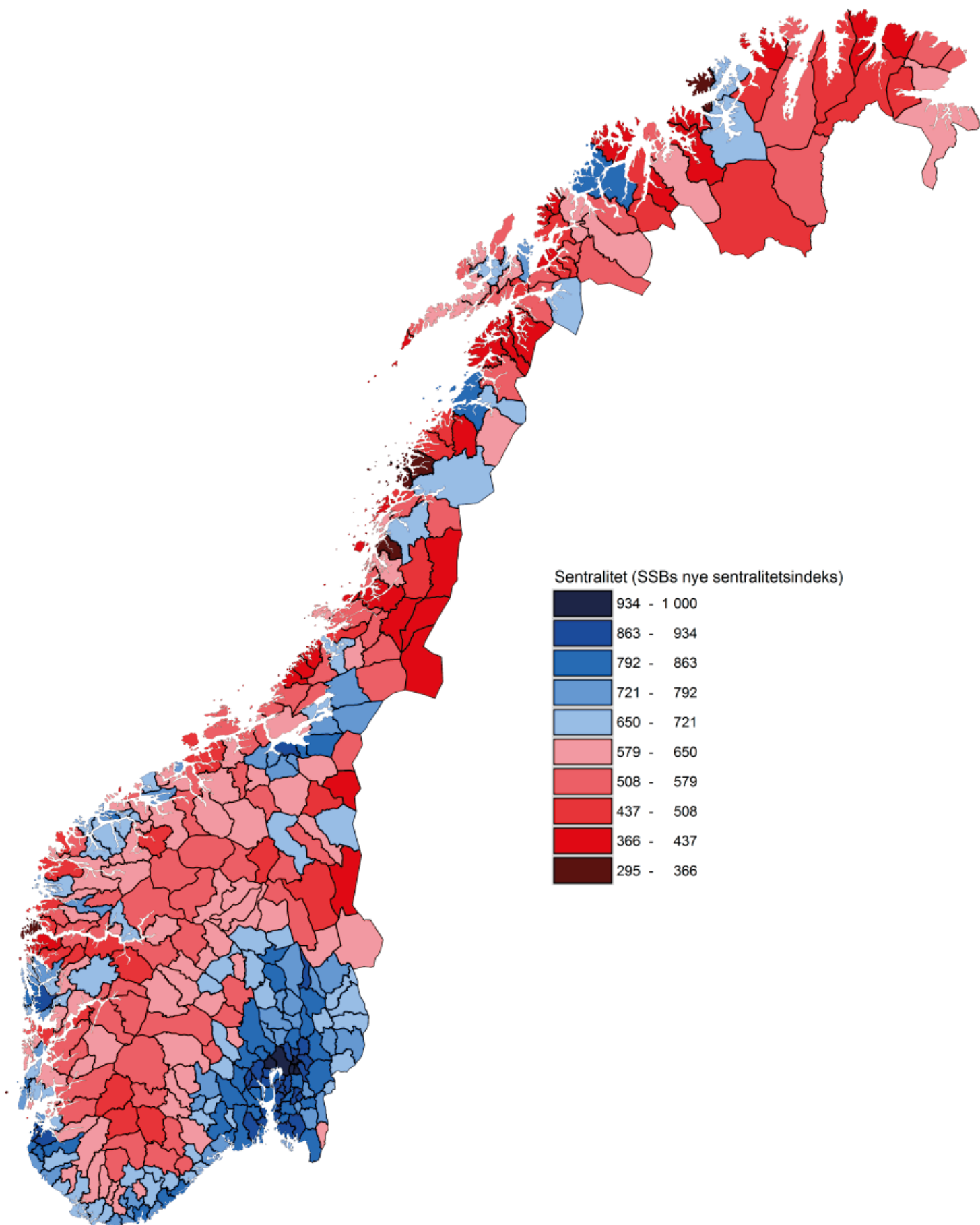
Departementet mener at den nye sentralitetsindeksen en betydelig forbedring fra tidligere inndelinger etter sentralitet. Den gir en bedre beskrivelse av størrelsen på de arbeids- og tjenestemarkedene kommunene inngår i, og ikke minst tilgangen på disse. Departementet mener derfor at SSBs sentralitetsindeks bør veie tungt.

Tidligere har også befolkningstetthet vært en indikator i distriktsindeksen. Sentralitetsindeksen fanger opp de relevante forholdene med befolkningstetthet, slik at det ikke lenger er relevant å bruke denne. Slik indikatoren var utformet, skilte den dessuten lite mellom en forholdsvis stor mengde av lite befolkningstette kommuner.

3.2.2 Manglende indikator for lange avstander

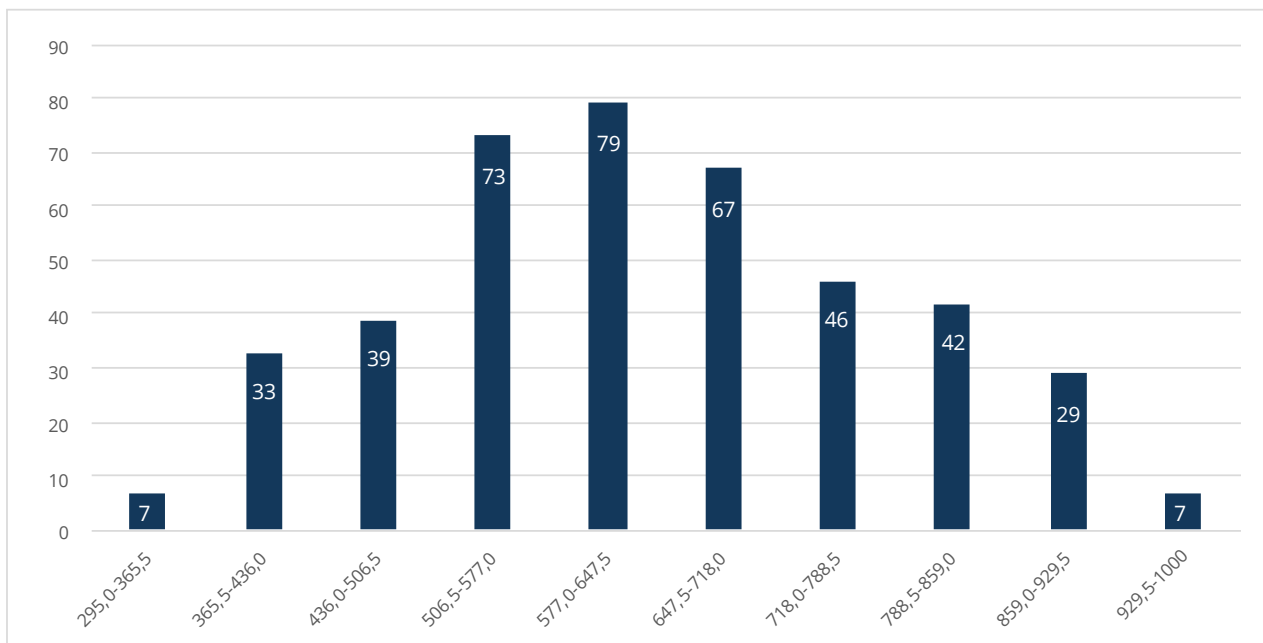
Mens sentralitet fanger opp avstand til regionale markeder i nærheten (inntil 90 minutter) av kommunen, vil den ikke direkte fange opp avstanden til, og tilgangen på, større markeder og tjenester. For å måle avstand eller tilgjengelighet til enda større nasjonale eller internasjonale markeder har vi vurdert ytterligere indikatorer. Her foreligger det ingen offisielle indikatorer. Å fange den konkrete avstan-

Figur 3.1 Sentralitetsindeks (SSBs nye sentralitetsindeks). Kommuner.



Kart: KMD.

Figur 3.2 Fordeling av kommuner etter sentralitet (SSBs nye sentralitetsindeks). Histogram.



Kilde: SSB. Beregninger: KMD.

den til mange ulike typer større markeder både for produksjonssiden av økonomien og konsumentssiden av økonomien i én og samme indikator er krevende metodisk, stiller store krav til gode data og dessuten være kostbart.

Vi har til nå brukt reisetid til Oslo som indikator på nasjonal og internasjonal tilgjengelighet. Dette er en temmelig grov indikator, men den har til nå blitt brukt sammen med NIBR 11 og befolkningstetthet i indeksen. Figur 3.3 viser sammenhengen mellom reisetid til Oslo og SSBs nye sentralitetsindikator.

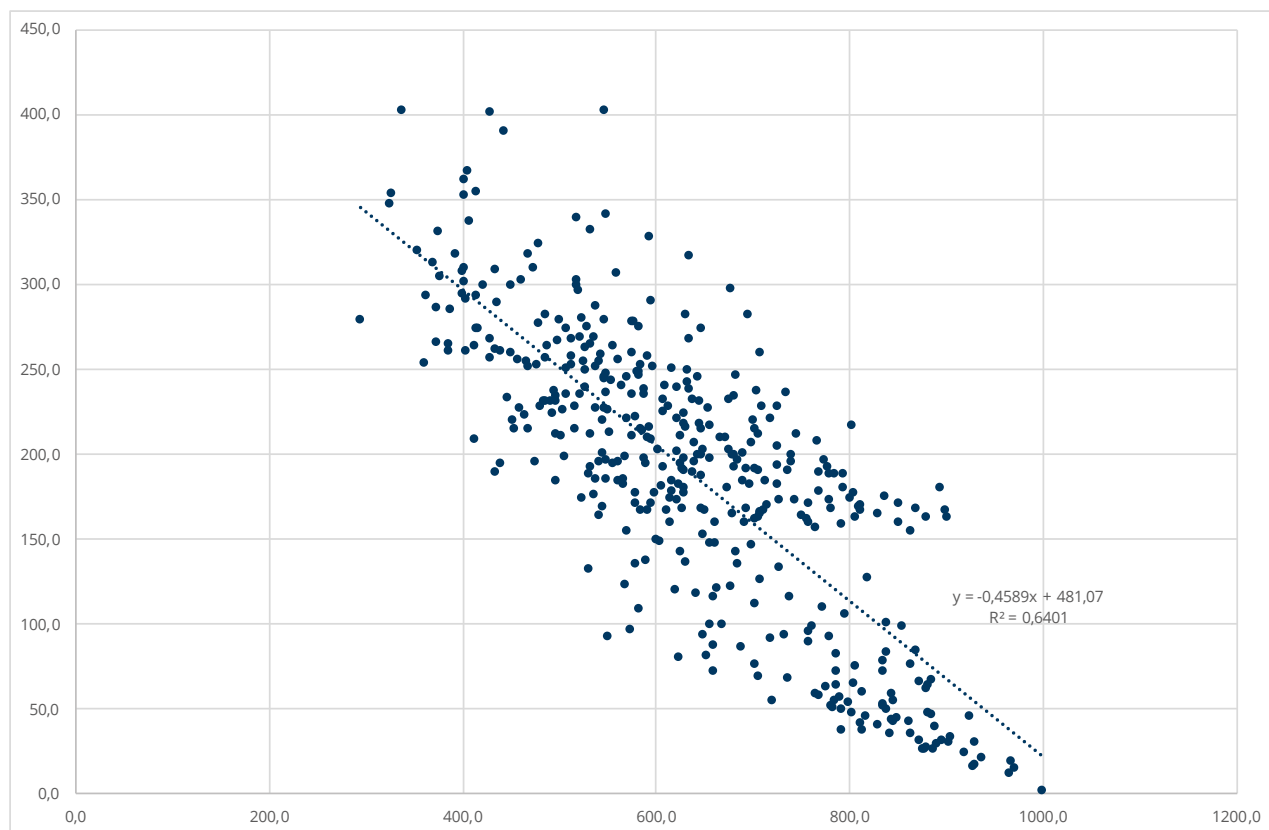
Reisetid til Oslo i minutter etter sentralitet (SSBs nye sentralitetsindikator), trunkerte data

Figuren synliggjør at det er en nokså nær sammenheng mellom reisetid til Oslo (y-aksen) og sentralitet (x-aksen). Dette innebærer at de minst sentrale kommunene i SSBs sentralitetsindeks også har lang reisetid til større markeder (her Oslo). En del av avvikene fra linjen er reisetid som overstiger 150 minutter

for en del sentrale kommuner utenfor østlandsområdet, og disse bruker fly som transportmiddel til Oslo. Dette er kommuner som er storbyer eller ligger nær disse på Vestlandet og Trøndelag. Det er grunn til å stille spørsmål ved om dette avviket fanger opp relevante forskjeller mellom kommunenes vekstforutsetninger som gjør det hensiktsmessig å ta med reisetid til Oslo som indikator. Samtidig er det en del kommuner med relativt lave sentralitetsnivåer som har relativt lang reisetid, sammenliknet med andre. Dette er i all hovedsak kommuner i Nord-Norge. Den nære sammenhengen med sentralitet, kombinert med at indikatoren har mangler når det gjelder representativitet og tilgjengelighet, gjør at vi velger å ikke ta med indikatoren.

3 Ulemper og indikatorer knyttet til geografi

Figur 3.3 Reisetid til Oslo i minutter (trunkerte verdier) etter sentralitet (SSBs nye sentralitetsindikator). Kommuner.



Kilde: SSB. Beregninger: KMD.

4 Samfunnsutfordringer som følger av det å være distrikt

Som nevnt under relevanskriteriet kunne rangering av kommuner i en distriktsindeks i utgangspunktet kun inneholdt indikatorer som fanger opp avstands- og størrelsesulemper. Det er slike ulemper distriktspolitikken er ment å kompensere for. SSBs nye sentralitetsinndeling er en klart forbedret indikator i så måte. Det er samtidig å forvente at disse ulemperne gir seg utslag i svakere samfunnsutvikling. Ved å inkludere indikatorer som viser utviklingen på samfunnsområder som henger sammen med geografiulempene, sikrer vi at kommunene rangeres innbyrdes etter hvem som har størst distriktsutfordringer. Det er da viktig at indikatorene man tar inn, fanger samfunnsutfordringer som er spesifikke distriktsutfordringer. Det vil si at indikatoren samvarierer med sentralitet. Videre må indikatoren være egnet til å skille mellom distriktskommuner basert på geografiske ulemper, og samfunnsutfordringene må være forankret i regional- og distriktpolitiske mål. Det bør altså være en høy terskel for å ta inn indikatorer på samfunnsutfordringer i tillegg til geografiindikatorerne, for ikke å vanne ut det primære formålet med distriktsindeksen.

4.1 Hvilke samfunnsutfordringer bør inngå i distriktsindeksen?

4.1.1 Økonomisk vekst

Sentralt i de nye målene for regional- og distriktspolitikken er regional balanse gjennom å sikre vekstkraft i alle deler av landet. Utfordringene her handler i stor grad om ulemper knyttet til avstander til større markeder og ulemperne ved å være lokalisert i et mindre arbeidsmarked, jf. omtalen i kapittel 3.1. Dette er ulemper som gjør det vanskelig å utnytte landets naturressurser til utvikling og verdiskaping.

Svak vekst i mindre arbeidsmarkeder henger også tett sammen med de langsiktige omstillingene i næringslivet. Her har vi gått fra næringer som tradisjonelt har vært lokalisert i distriktene, slik som landbruk og fiske, via industri og til tjenesteyting og nye kunnskapsintensive arbeidsplasser som hovedsakelig oppstår i byene. Effektiviseringen i primærnæringer og industri har gitt økt produktivitet i disse næringene, men også redusert sysselsetting i områder som er dominert av næringene. Samtidig har veksten i arbeidsplasser i tjenesteyt-

ende næringer i stor grad kommet i større byregioner. Det siste tiåret har likevel vekst i råvarebaserte næringer, som petroleum (fram til 2014) og havbruk, og generell velstandsutvikling gitt relativt gode vilkår for næringslivet langs kysten også utenfor de større byområdene. Lavere kronekurs de siste par årene har styrket konkurranseforholdene for eksport og reiseliv. Vi observerer at veksttakten i sentrale områder over tid har vært større enn veksttakten i mindre sentrale områder. Dette innebærer at det er aktuelt å ta med indikatorer knyttet til økonomisk vekst.

4.1.2 Ivaretagelse av menneskelige ressurser

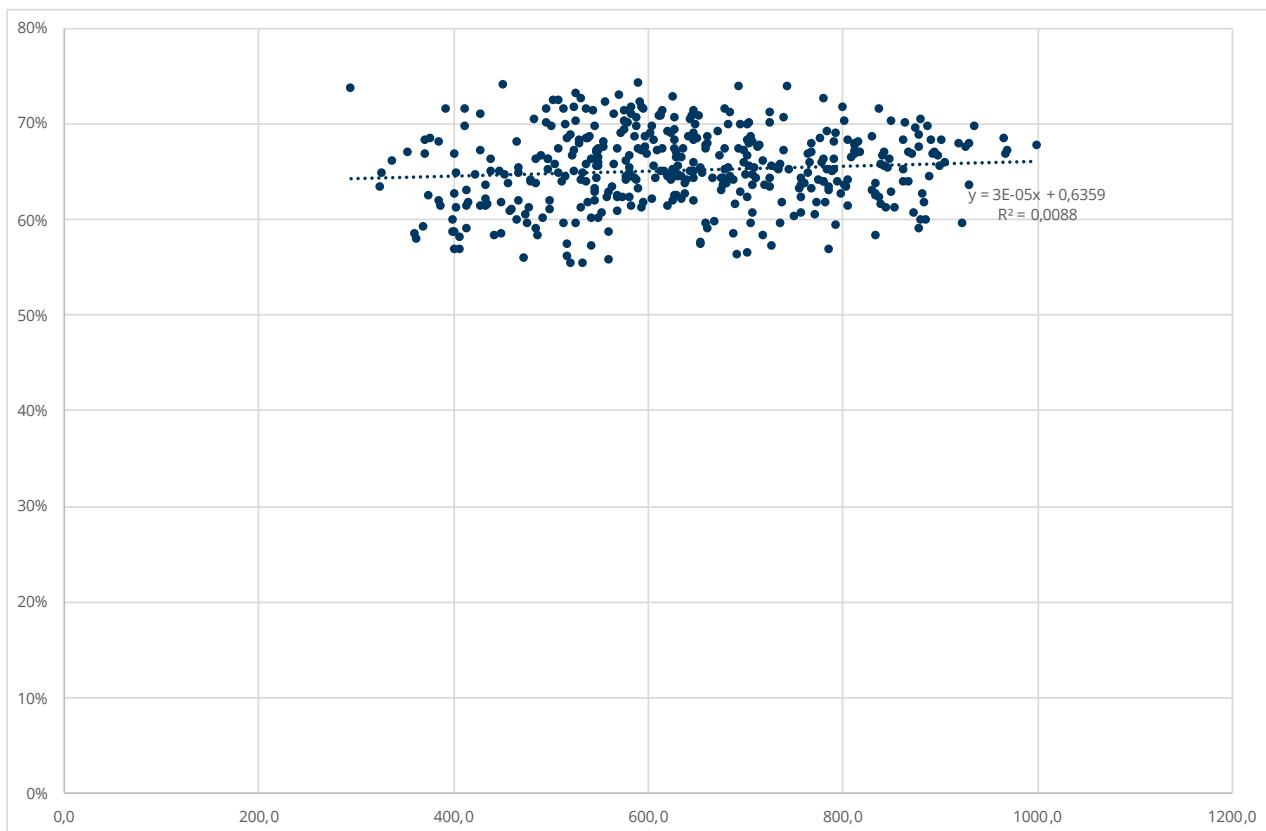
I de nye målene for regional- og distriktspolitikken vil en bærekraftig region forvalte menneskelige ressurser for utvikling og verdiskaping nå og i fremtiden. Større arbeidsmarkeder gir i utgangspunktet større fleksibilitet og dynamikk når det gjelder utnyttelse av arbeidskraften (de menneskelige ressursene). Personer som mister jobben i mindre arbeidsmarkeder, vil ha mindre sjanse til å finne seg en ny jobb i samme område, og langtidsledighet gir økt sannsynlighet for å falle ut av arbeidsstyrken, for eksempel gjennom å bli uføretrygdet eller pensjonere seg tidlig. En høy deltakelse i arbeidslivet indikerer en god utnyttelse av arbeidskraftsressursene i en kommune.

I Figur 4.1 er andelen sysselsatte i alderen 15–74 i kommunene angitt etter sentralitet. Vi ser at sysselsettingsandelen varierer til dels betydelig mellom kommuner, men sysselsettingsandelen er ikke systematisk lavere i mindre sentrale kommuner. Departementet mener derfor at lav sysselsettingsandel ikke er en særskilt distriktsutfordring som gjør at dette er et relevant forhold å dekke i distriktsindeksen.

Et annet aspekt ved menneskelige ressurser er knyttet til relevant kompetanse. Kompetanse er den viktigste ressursen arbeidskraften bringer med seg, og utdanningsnivået får betydning for hvilken posisjon man får i arbeidsmarkedet. Andelen med høyere utdanning er høyere i mer sentrale kommuner. Men det å ha høyere utdanning er derimot ikke avgjørende for å delta i arbeidslivet. I mange arbeidsmarkeder er yrkesfag en avgjørende ressurs, og behovet for personer med yrkesfaglig utdanning er forventet å øke framover.

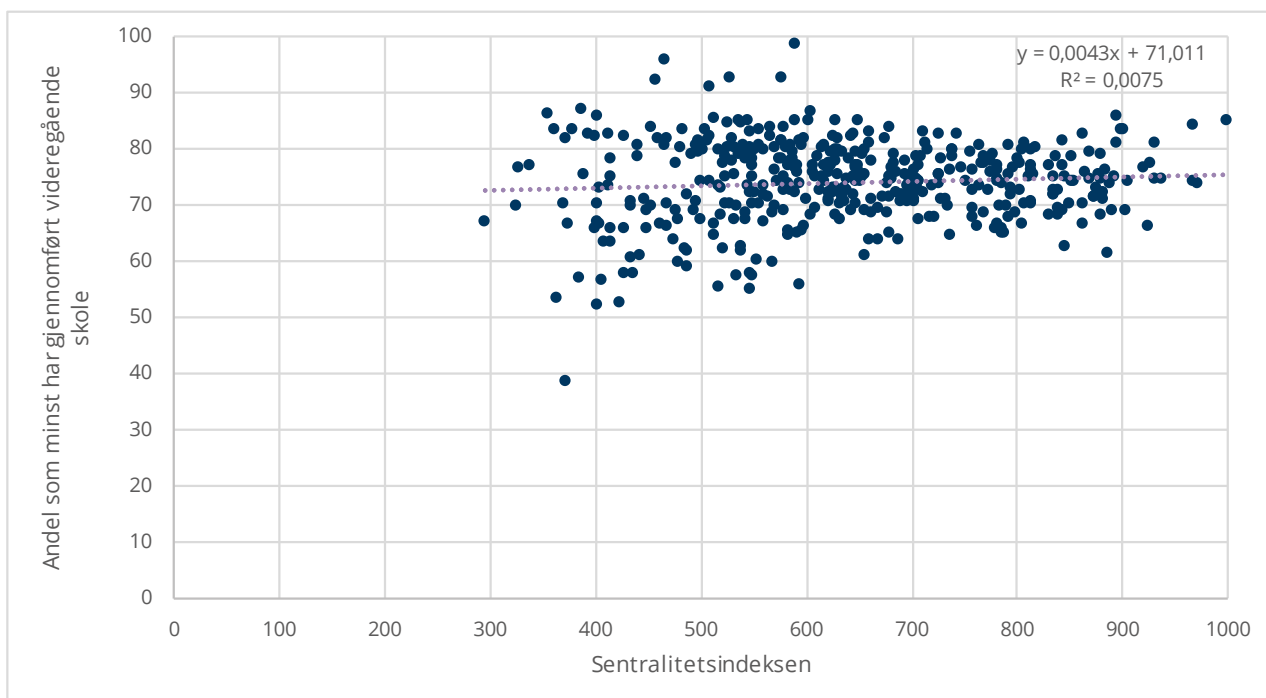
4 Samfunnsutfordringer som følger av det å være distrikt

Figur 4.1 Andel sysselsatte 15–74 år (trunkerte verdier) etter sentralitet (SSBs nye sentralitetsindikator).



Kilde: SSB/Statistikkbanken. Beregninger: KMD.

Figur 4.2 Andel av aldersgruppen 25–29 som minst har fullført videregående utdanning (gjennomsnitt for 2012–2015), etter sentralitet (SSBs nye sentralitetsindikator). Kommuner.



Kilde: SSB/Statistikkbanken. Beregninger: KMD.

For de fleste yrker vil gjennomført videregående skole være en forutsetning for å få jobb. Videregående skole representerer derfor et slags framtidig minimumsnivå for grunnleggende ferdigheter som er nødvendig for at befolkningen skal ta del i arbeidsmarkedet. Som figur 4.2 viser, er det imidlertid ikke slik at andelen som minst har fullført videregående, er lavere i mindre sentrale kommuner, og dette er dermed heller ikke en særskilt distriktsutfordring.

Departementet mener derfor det ikke er aktuelt å ta med indikatorer knyttet til ivaretagelse av menneskelige ressurser i distriktsindeksen.

4.1.3 Befolkningsutvikling og befolknings sammensetning

I de nye målene for regional- og distriktpolitikken sies det at regional balanse gjennom vekstkraft, likeverdige levekår og bærekraftige regioner i hele landet vil legge til rette for å opprettholde hovedtrekkene i bosettingsmønsteret. En bærekraftig region har en balansert sammensetting av befolkningen.

Det er en nær sammenheng mellom de geografiske ulempene som er beskrevet i kapittel 3.1 og bosettingsmønsteret. Størrelse på befolkningen og avstander mellom folk har konsekvenser for verdiskaping, næringsliv og tilgang til arbeid. Arbeidsmarkedet har igjen stor betydning for individers og husholdningers bostedsvalg, ved at et godt fungerende arbeidsmarked er en forutsetning for bosetting (Sørliie mfl. 2012). Urbaniseringsprosessen som har pågått over tid, hvor en økende andel av befolkningen bor og arbeider i byer eller større byregioner, henger sammen med endringer i næringslivet. Veksten i arbeidsplasser i tjenesteytende og kompetanseintensive næringer, som i stor grad har kommet i større byregioner, har gitt sentrale områder gode forutsetninger for befolkningsvekst.

Det siste tiåret har likevel vekst i råvarebaserte næringer som er basert utenfor de større byområdene, gitt økt etterspørsel etter arbeidskraft i distriktene. Dette har i stor grad blitt dekket ved innvandring, og høy innvandring har bidratt til å opprettholde folketallet i mange distriktskommuner.

I tillegg til arbeidsmarkedet er det også andre faktorer som har betydning for bostedsvalg og derigjennom bosettingsmønsteret. Analyser av flyttemotiver viser at faktorer knyttet til boligmarkedet, familie, tilhørighet og stedsattraktivitet spiller sammen med faktorer som har med tilgang til arbeid å gjøre. Bo- og flyttemotivundersøkelsen fra 2008 viste at steds-

og miljøfaktorer er blitt viktigere for folks bostedsvalg enn tidligere.

Tendensen til økt sentralisering drives imidlertid ikke bare av flyttinger. I forhold til folketallet har de mest sentrale kommunene flere fødsler og færre dødsfall, mens de minst sentrale har fødselsunderskudd. Dette kommer blant annet av at de minst sentrale kommunene har en eldre befolkning på grunn av langvarig, stor utflytting.

Framover vil gjennomsnittlig levealder øke, og eldre vil utgjøre en stadig økende andel av befolkningen. Endringene vil være ulikt fordelt mellom tett- og spredtbygde strøk. Levealderen øker i hele befolkningen, men sentrale strøk rammes relativt mildt på grunn av påfyll av unge voksne og deres barn.

Nedgang i befolkningen i områder med størrelses- og avstandsurelper vil bidra til å ytterligere forsterke disse ulempene, og aldringen av befolkningen er særlig utfordrende for distriktene. Dette innebærer at det er aktuelt å ta med indikatorer knyttet til befolkningsutvikling og befolknings sammensetning.

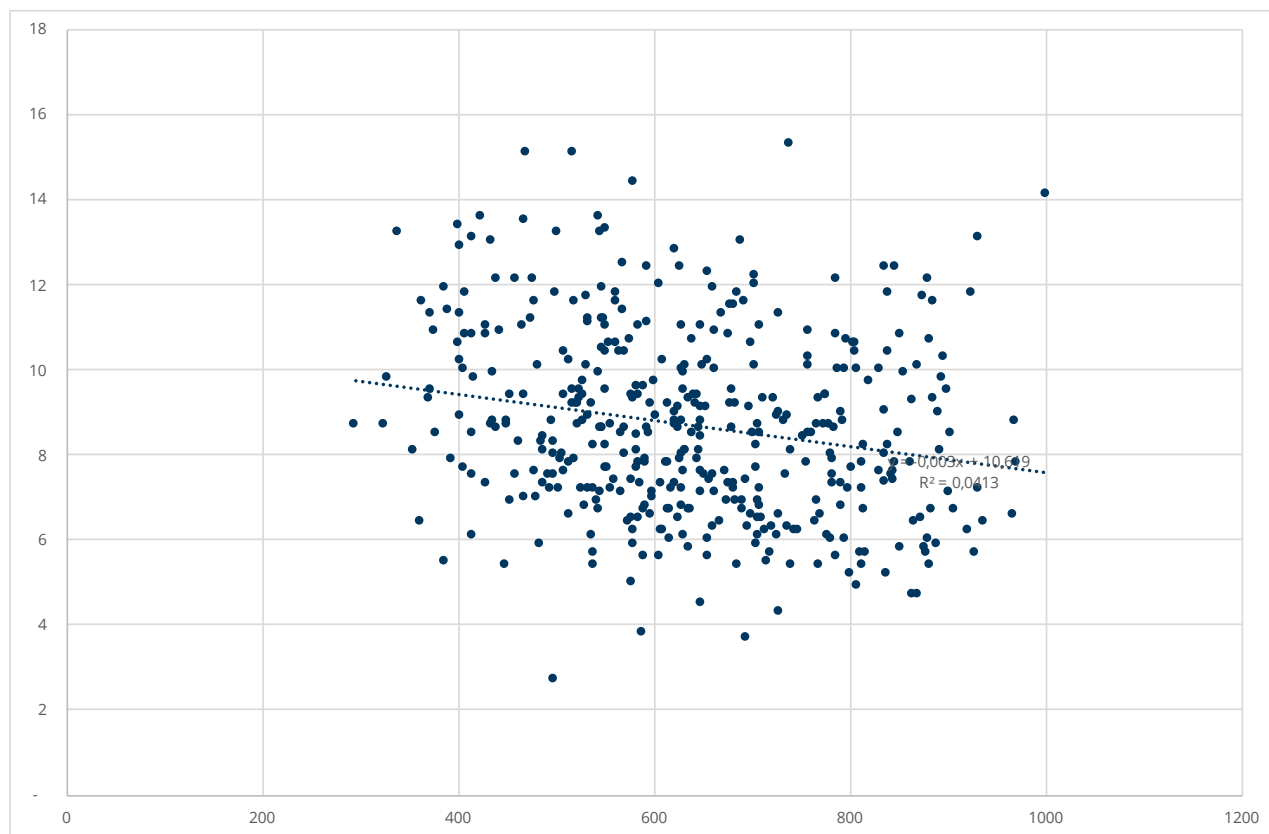
4.1.4 Levekår

Likeverdige levekår er sentralt i målene for regional- og distriktpolitikken. I Meld. St. 18 (2016–2017) legges det til grunn at gode levekår best blir sikret gjennom god utnyttelse av ressursene, gjennom høy arbeidsdeltakelse og høy produktivitet i velfungerende arbeidsmarkeder. Den norske befolkningen har mindre økonomiske utfordringer sammenliknet med resten av Europa. Arbeidsløsheten er relativt sett lav, og andelen som er under lavinntektsgrensen, er liten. Det er også blitt minkende regionale forskjeller i gjennomsnittsinntekt, både mellom fylker og mellom kommuner over tid. Levekårsutfordringer er i mange tilfeller større i byer enn i spredtbygde strøk. I følge Nav er det særlig stor konsentrasjon av levekårsutfordringer og barnefattigdom i byer i østlandsområdet og til dels sterk konsentrasjon i enkelte bydeler i Oslo (Nav (2016)).

For å måle levekårsutfordringer er andelen personer i husholdninger med vedvarende lavinntekt en mer relevant indikator enn for eksempel gjennomsnittsinntekt. I figur 4.3 er andelen personer i husholdninger med vedvarende lavinntekt plottet mot sentralitet. Figuren viser en svakt fallende andel med økende sentralitet, men forklaringsgraden er svak. Det er altså ikke slik at andelen med lavinntekt varierer systematisk med sentralitet. Det innebærer at selv om også enkelte distriktskommuner har leve-

4 Samfunnsutfordringer som følger av det å være distrikt

Figur 4.3 Andel personer i husholdninger med vedvarende lavinntekt 2013-2015 (EU-skala 60) etter sentralitet (SSBs nye sentralitetsindikator). Kommuner.



Kilde: SSB/Statistikkbanken. Beregninger: KMD.

kårsutfordringer, er ikke levekårsutfordringer et spesifikt distriktsproblem. Departementet mener derfor at det ikke er relevant å ta med indikatorer knyttet til levekårsutfordringer i distriktsindeksen.

4.1.5 Ivaretagelse av naturressurser

Innenfor målene for regional- og distriktpolitikken vil en bærekraftig region forvalte naturressursene for utvikling og verdiskaping nå og i fremtiden. Naturressurser er en sentral kilde til utvikling og verdiskaping, særlig i distriktsområder. Men utfordringer knyttet til en bærekraftig bruk av disse varierer antakelig ikke systematisk med sentralitet. Vi har uansett ikke indikatorer på kommunenivå som er egnet til å måle ivaretagelsen av naturressurser. Det innebærer at det ikke er relevant å ta med indikatorer knyttet til ivaretagelse av naturressurser i distriktsindeksen.

4.2 Indikatorer for økonomisk vekst

Den viktigste indikatoren for verdiskaping er bruttonasjonalprodukt. På regionalt nivå vil dette få betegnelsen bruttoregionalprodukt. Verdiskaping er i hovedsak en funksjon av to innsatsfaktorer. Disse

er henholdsvis arbeid og kapital. Verdiskapingen er avkastningen av disse to innsatsfaktorene, og den omtales som henholdsvis lønn og kapitalavkastning (utbytte/rente). Tilsvarende vil vekst i verdiskaping være en funksjon av vekst i kapital og vekst i sysselsetting. I tillegg er verdiskaping en funksjon av produktivitetsvekst. I offisiell statistikk finnes ikke bruttoproduktet på lavere nivå enn fylkesnivået. Vi må derfor finne alternative indikatorer for økonomisk vekst.

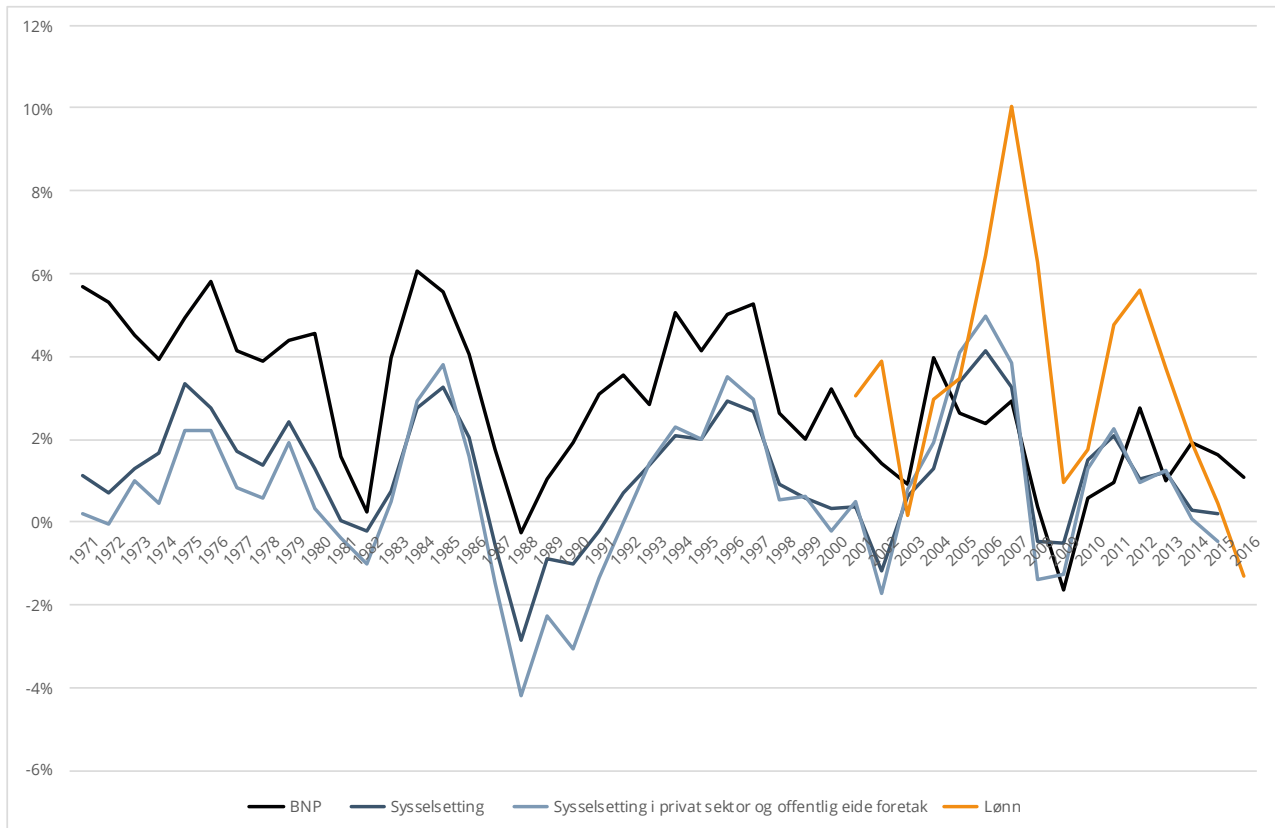
Både arbeidsinnsats (sysselsetting) og arbeidsavkastning (lønn) er mulig å måle på kommunenivå, og vi har vurdert følgende indikatorer:

- vekst i sysselsetting
- vekst i lønnssummer
- vekst i privat sysselsetting

For å vurdere indikatorenes representativitet har vi sett på samvariasjonen mellom bruttoprodukt som idealindikator for verdiskaping og alternative indikatorer.

Figur 4.4 viser at indikatorene følger hverandre nokså tett gjennom hele perioden. Sysselsettingsveksten (både totalt og i privat sektor og offentlig

Figur 4.4 Årlig vekst i BNP, lønn og sysselsetting 1970-2016. Prosent



Kilde: SSB/Statistikkbanken. Beregninger: KMD.

eide foretak) henger systematisk etter veksten i BNP (tidsforskyvning). Veksten i lønnssummer har derimot ingen tidsforskyvning i forhold til veksten i BNP. Lønnssummer utgjør en vesentlig del av BNP som regnskapsmessig størrelse, og isolert sett gjør dette lønnssummer til en relevant indikator. Når vi spesifiserer modellen med ett års tidsforskyvning, øker andelen forklart variasjon fra i underkant av 20 prosent til i underkant av 40 prosent for total sysselsetting. I tillegg er signifikanssannsynligheten svært høy. Sammenhengen mellom BNP og sysselsetting i privat sektor og offentlig eide foretak er svakere. Mindre enn 30 prosent av variasjonen forklares av en lineær regresjon. Sammenhengen mellom vekst i BNP og vekst i lønnssummer er enda svakere, uavhengig av om vi ser på lønnsvekst i samme år, eller om vi bruker ett års tidsforskyvning.

Total sysselsettingsvekst har den fordelen at den er tilgjengelig i offisiell statistikk på kommunenivå (i motsetning til BNP) og er mer motstandsdyktig mot tilfeldige endringer (sammenliknet med sysselsetting i privat sektor og offentlig eide foretak).

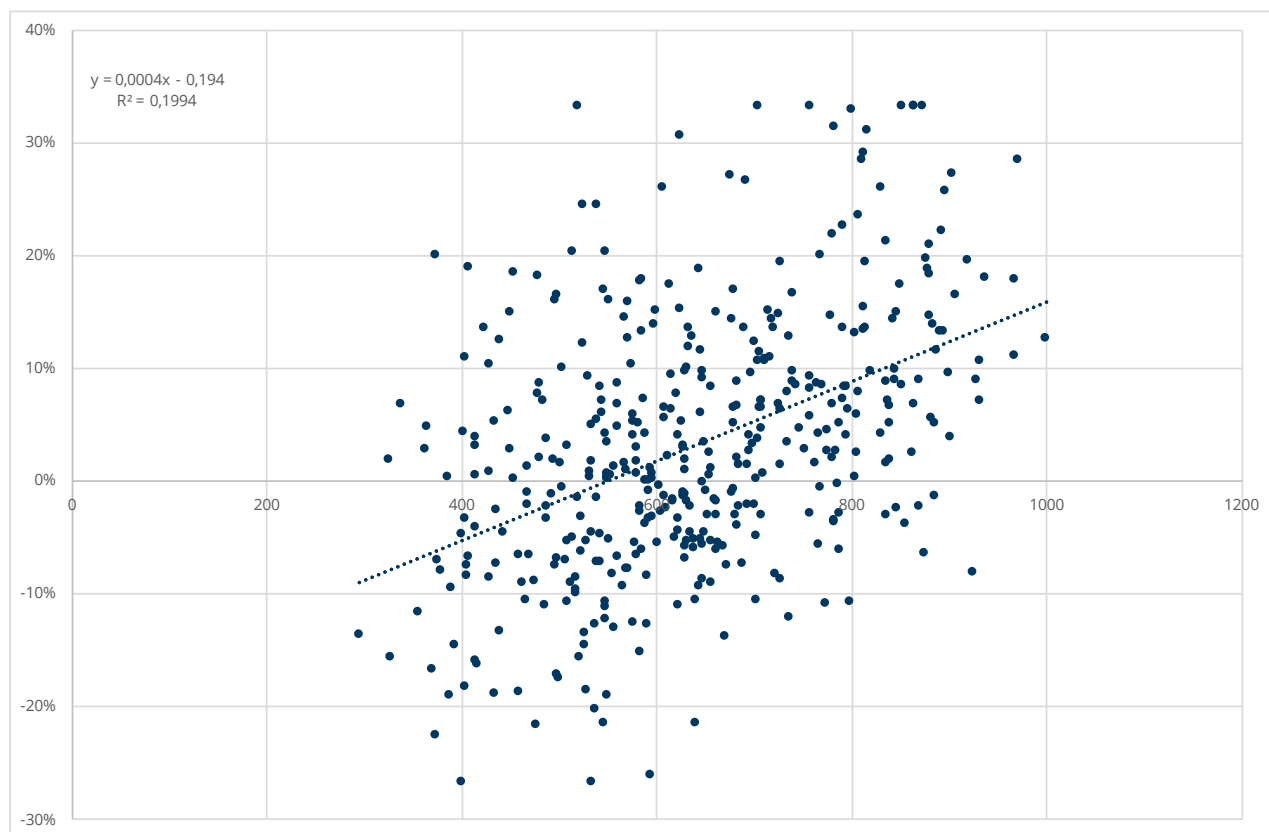
En annen fordel med å bruke (total) sysselsettingsvekst som indikator er at den i seg selv fanger opp

en viktig dimensjon ved økonomisk vekst, og det er den betydningen økonomisk vekst har for sysselsettingen. Her er det også en klar kobling til befolkningsutviklingen, i og med at forskning viser at tilgang på arbeid er en nødvendig (men ikke tilstrekkelig) forutsetning for bostedsvalg.

Figur 4.5 viser at det er en ganske klar sammenheng mellom sysselsettingsvekst og sentralitet, selv om variasjonen er stor. Bruk av minste kvadraters metode for å måle samvariasjonen gir svært signifikante koeffisienter. Samtidig er ikke samvariasjonen så nær at det er naturlig å utelate den ut fra distinkthetskriteriet, jf. avsnitt 2.1.

Det er sysselsettingsveksten de siste ti årene som er brukt som indikator på økonomisk vekst i dagens distriktsindeks. Vi foreslår å videreføre denne indikatoren i den reviderte indeksen. Det er relativt stor forskjell i sysselsettingsvekst mellom kommunene. For perioden 2006-2016 er det sju verdier som trunkeres i toppen (vekst over 33,2 pst) og to verdier trunkeres i bunnen (vekst under -26,7 pst). Figur 4.6 viser sysselsettingsveksten i kommunene. Kartet viser at sysselsettingsveksten er særlig sterk i byene og bynære områder. I tillegg finner vi distriktskom-

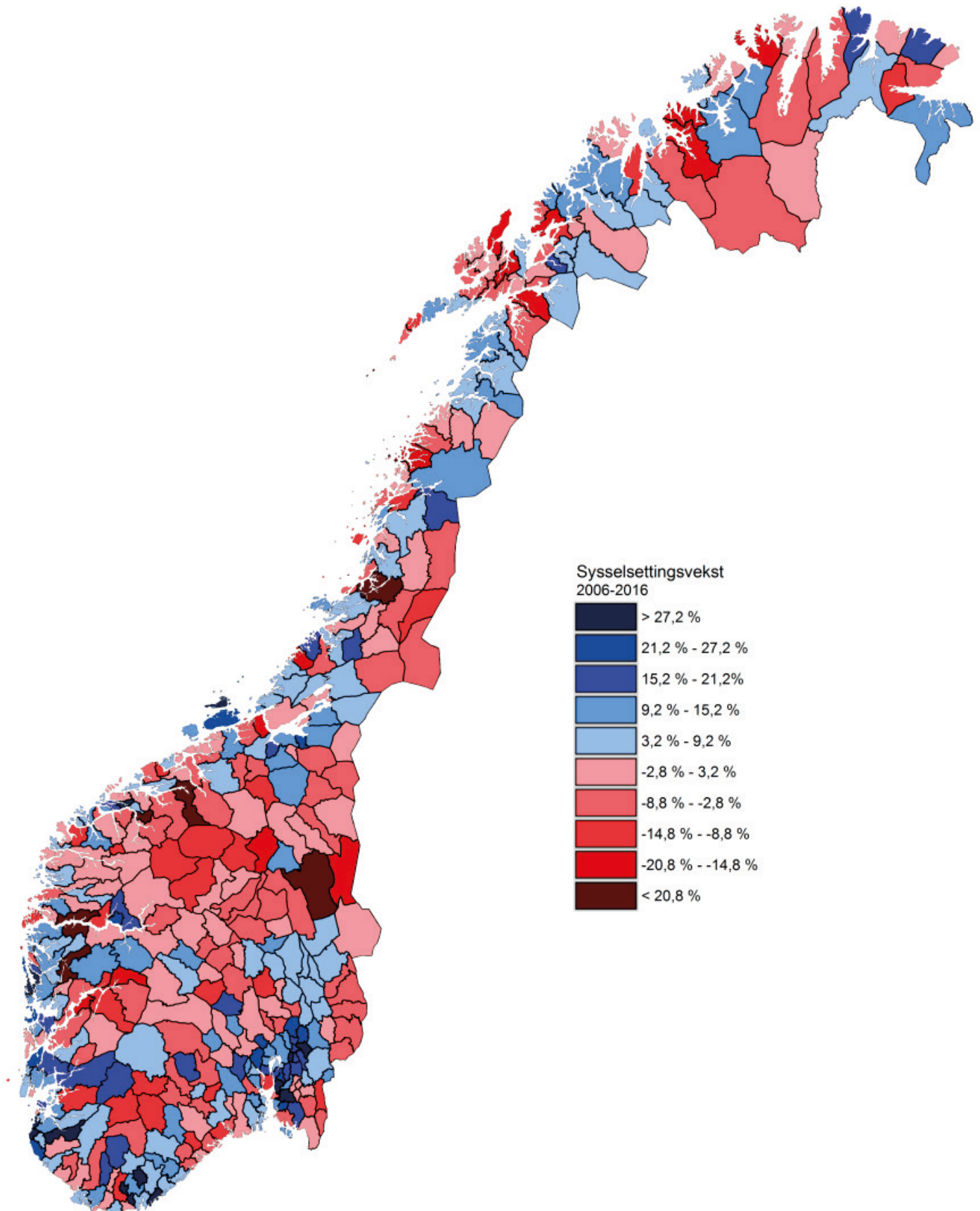
Figur 4.5 Sysselsettsvekst 2006 - 2016 (trunkerte verdier) etter sentralitet (SSBs nye sentralitetsindeks). Kommuner.



Kilde: SSB/Statistikkbanken. Beregninger: KMD.

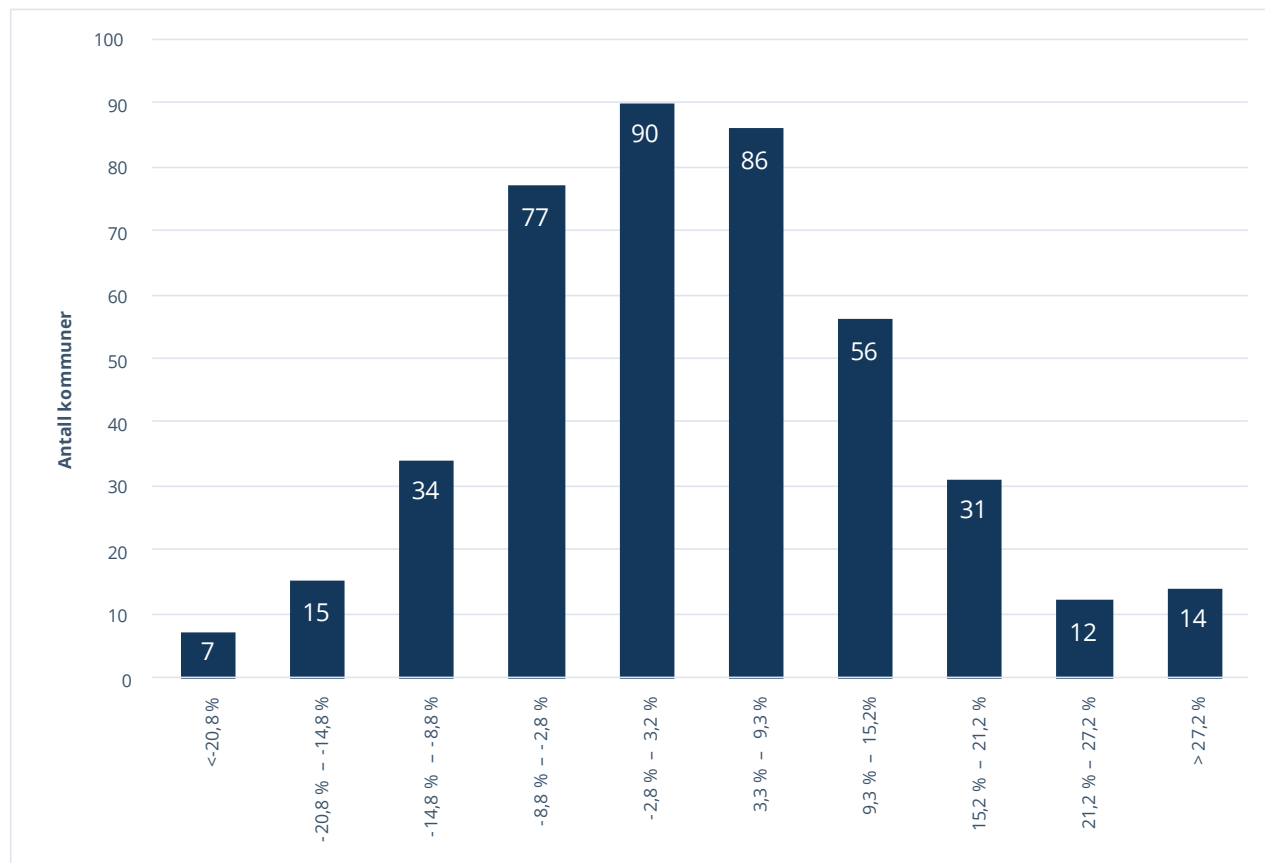
muner hvor det er en positiv og sterk sysselsettingsvekst. Derimot er kommuner med sysselsettingsnedgang oftere typiske distriktskommuner. Kartet synliggjør også at forskjellene er store. Kommuner med mørkerød farge har en nedgang i sysselsettingen på mellom 20,8 og 26,8 prosent. Kommuner med mørkeblå farge har en sysselsettingsvekst på mellom 27,2 og 33,3 prosent. Histogrammet i figur 4.7 viser en tilnærmet normalfordelt indikator og gir en god spredning mellom kommunene med høyest og lavest verdi og majoriteten av kommuner med moderat vekst eller nedgang i sysselsettingen.

Figur 4.6 Sysselsettingsvekst 2006-2016 (trunkerte verdier). Kommuner.



Kart: KMD.

Figur 4.7 Fordeling av kommuner etter sysselsettingsvekst 2006-2016 (trunkerte verdier). Histogram.



Kilde: SSB/Statistikkbanken. Beregninger: KMD.

4.3 Indikatorer for befolkningsutvikling og befolkningssammensetning

På bakgrunn av drøftingen i punkt 4.1.3 om hvilke distriktsutfordringer indeksen bør fange opp, har vi vurdert følgende indikatorer:

- befolkningsvekst
- framskrevet befolkningsvekst
- andel eldre i forhold til andel i arbeidsfør alder

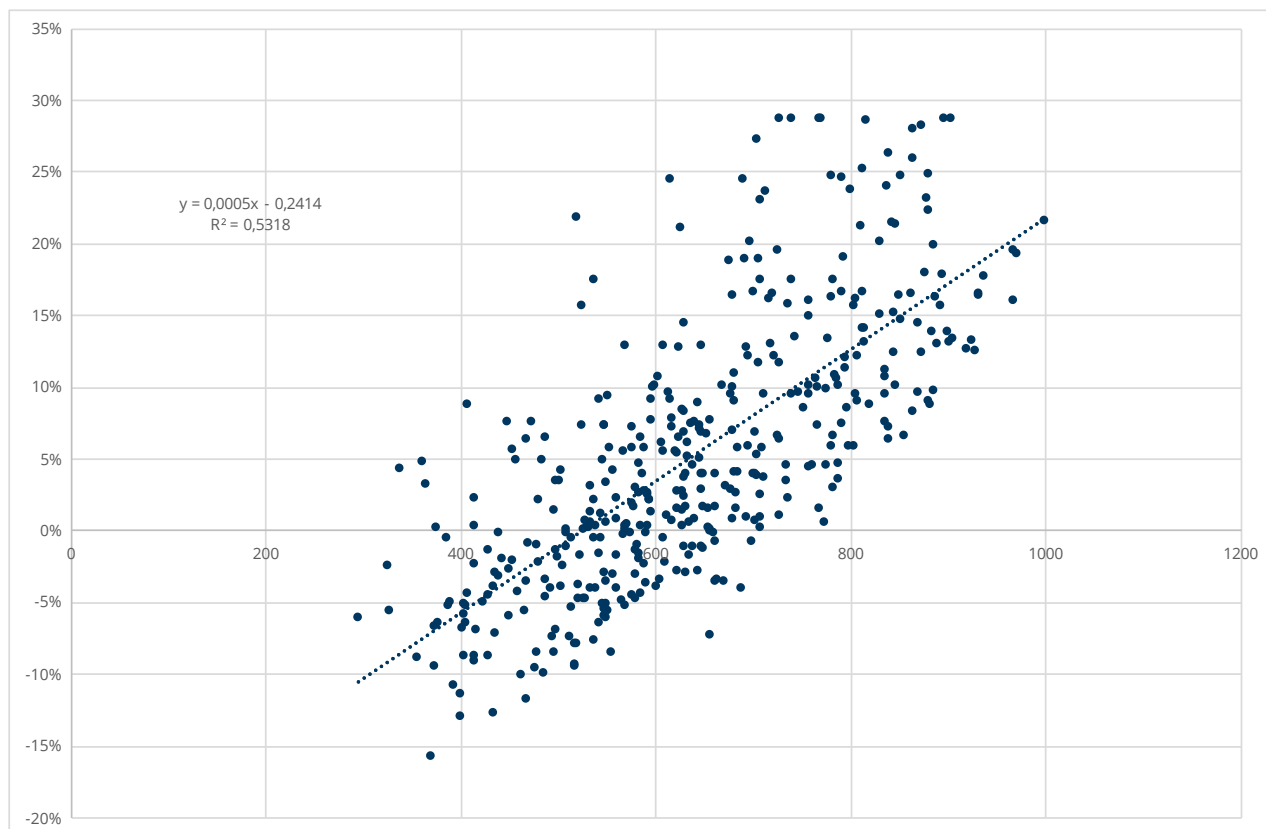
Disse tre indikatorene vil alle på litt ulike måter måle befolkningsutviklingen og befolkningssammensetningen i en kommune.

Befolkningsveksten er summen av forholdet mellom antall fødte og døde pluss forholdet mellom antall innflyttere og utflyttere. I det siste inngår både innvandring og innenlandsk flytting. I tillegg reflekteres også befolkningssammensetningen ved at for eksempel andelen unge eller andelen eldre får betydning for antall fødte og døde. Det er med andre ord en rekke forhold som kan påvirke befolkningsutviklingen i et område ulikt, men befolkningsveksten gir et samlet uttrykk for resultatet av de ulike prosessene og befolkningsstrukturen.

Framsrevet befolkningsvekst vil på liknende måte også fange opp både befolkningssammensetningen og potensialet for befolkningsutvikling. SSB publiserer annethvert år framskrivninger etter ulike alternativer. Likevel er slike prognoser preget av stor usikkerhet, som Johansen mfl. (2006) påpeker. En gjennomgang av SSBs befolkningsframskrivninger de senere årene viser hvor krevende det er å anslå framtidig befolkningsutvikling (Kommunal- og moderniseringsdepartementet, 2016). Prognosene forutså for eksempel ikke den store økningen i innvandringen fra 2006 og klarte heller ikke å fastslå hvor lenge den høye befolkningsveksten ville vare. Det er fremdeles knyttet stor usikkerhet til nivået for framtidig innvandring, og usikkerheten blir enda større om man benytter tall på kommunenivå. I tillegg er det stor grad av korrelasjon mellom historisk befolkningsutvikling og prognoser for framtidig vekst.

Befolkningssammensetning som distriktsutfordring knytter seg særlig til andelen eldre i forhold til den delen av befolkningen som er i arbeidsfør alder. Dette kalles ofte «forsørgerbyrden for eldre» (*old age dependency ratio*) og er et mye anvendt mål på aldersstruktur. Denne indikatoren måler en bestemt del av alderssammensetningen i en kommune, men

Figur 4.8 Befolkningsvekst 2007-2017 i prosent etter sentralitet (SSBs nye sentralitetsindikator). Kommuner.



Kilde: SSB/Statistikkbanken. Beregninger: KMD.

vil i mindre grad fange opp befolkningsutviklingen. Dette er fordi forsørgerbyrden bare representerer ett av flere demografiske forhold som får betydning for befolkningsutviklingen i en kommune.

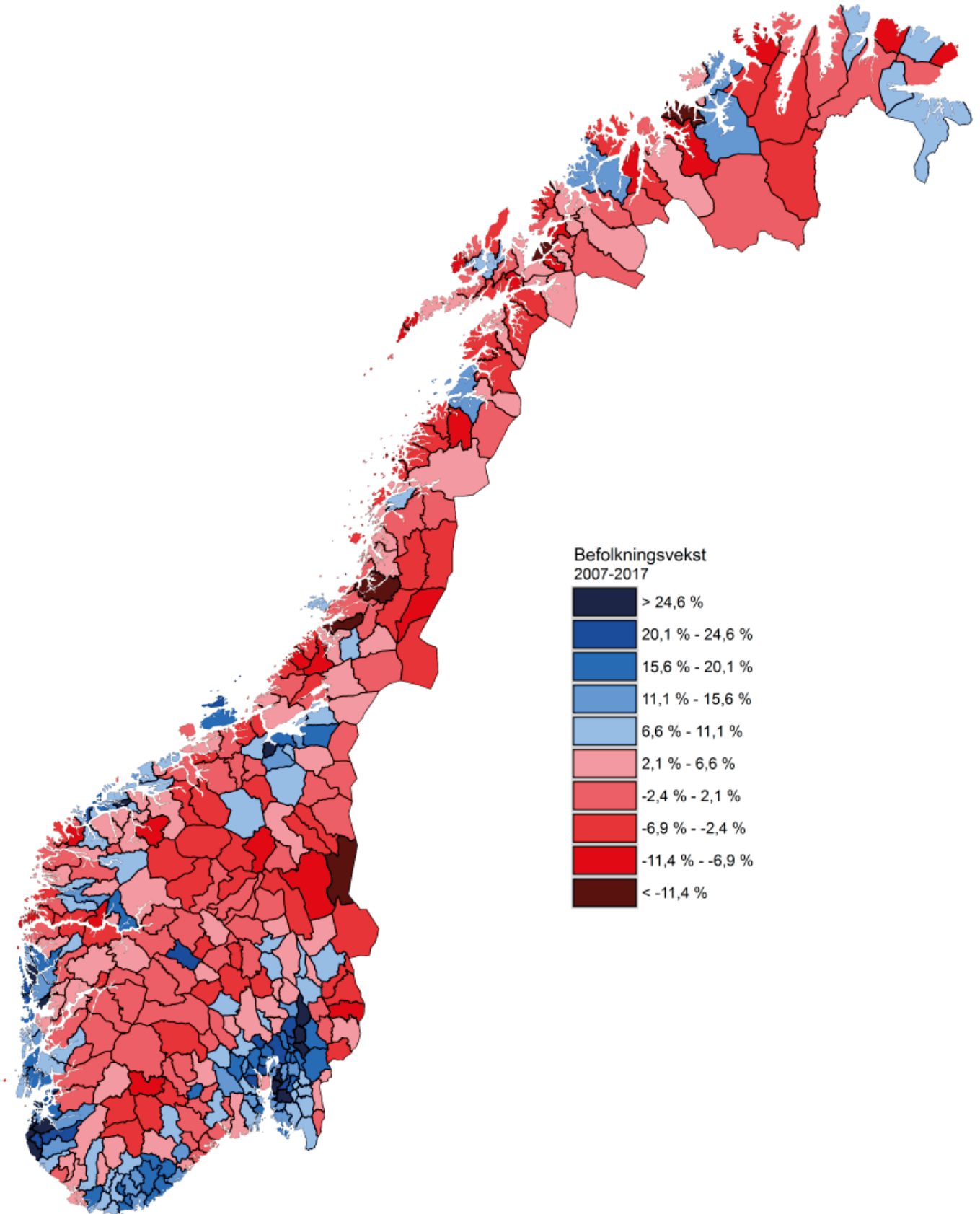
Det er stor grad av korrelasjon mellom de ulike indikatorene. Kriteriet om distinkthet gjør at det er ønskelig bare å bruke én indikator i indeksen. Vår vurdering er at befolkningsvekst er den indikatoren som best fanger opp både utfordringer knyttet til å opprettholde bosettingsmønsteret og å opprettholde en balansert befolkningssammensetning i en kommune. Befolkningsvekst fanger opp alle årsaker til at befolkningsstørrelsen endres, det vil si både flytting, fødselsoverskudd og befolkningsstruktur. Ved å måle befolkningsutviklingen i en tiårsperiode får vi et langsiktig bilde av utviklingen som i liten grad blir påvirket av tilfeldige variasjoner og utslag fra år til år, jf. kriteriet om robusthet og stabilitet.

I figur 4.8 er befolkningsveksten de siste ti årene vist etter kommunens sentralitet. Det har disse årene vært en klar tendens til at de mest sentrale delene av landet har den sterkeste befolkningsveksten. Her ser vi at det er en tydelig distriktsprofil på befolkningsveksten. Det vil si at jo mer sentral en kommune er, jo høyere er befolkningsveksten. Vi ser også at nær

sagt alle sentralitetsnivåene, bortsett fra det aller laveste, har hatt befolkningsvekst i denne tiårsperioden. Selv om samvariasjonen mellom befolkningsvekst og sentralitet er vesentlig sterkere enn samvariasjonen mellom sysselsettingsvekst og sentralitet, mener vi likevel at den ikke er sterk nok til å utelates på grunn av distinkthetskriteriet, jf. avsnitt 2.1.

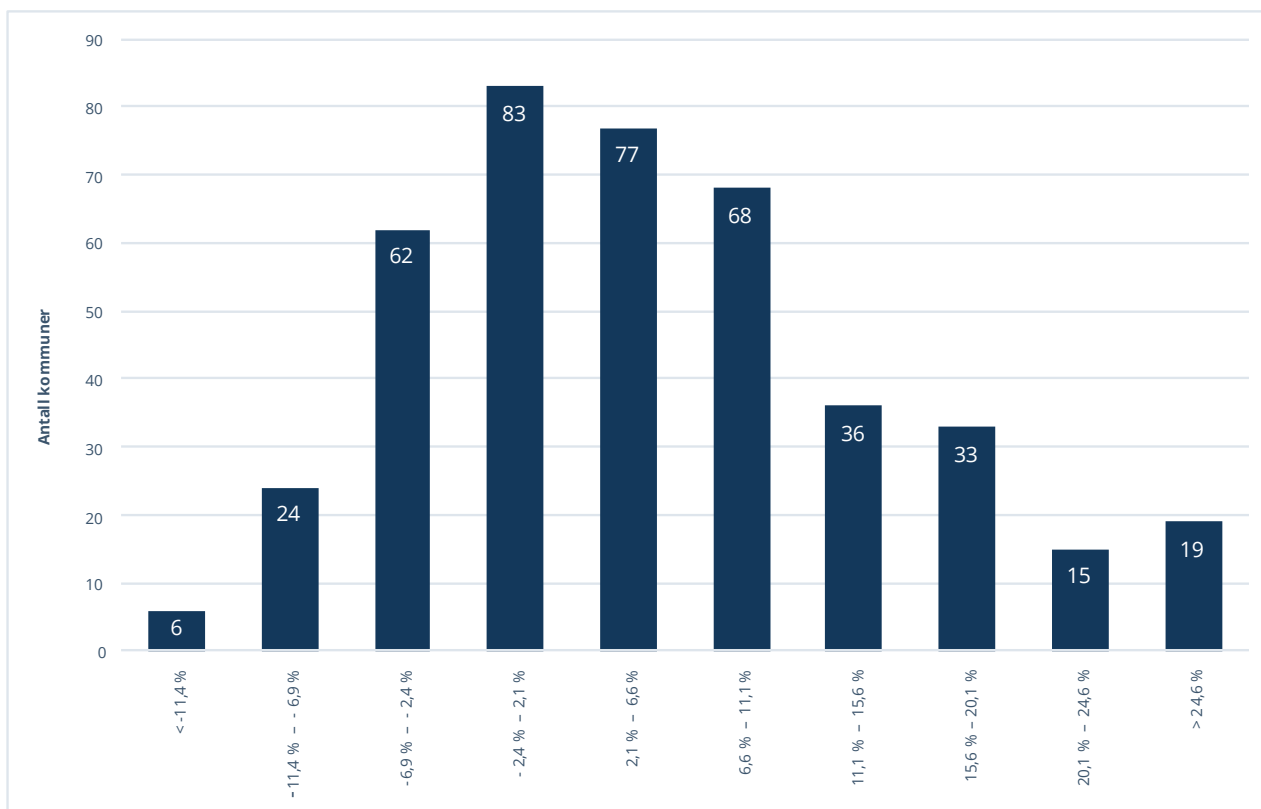
For perioden 2007-2017 er det seks verdier som er trunkert i toppen (vekst over 28,7 pst), mens det ikke er noen verdier som er trunkert i bunnen. Figur 4.9 viser hvordan befolkningsvekst som indikator er fordelt. Kartet viser at befolkningsveksten er særlig sterk i byene og bynære områder. Det har i perioden vært befolkningsnedgang i 130 kommuner, og de fleste av disse er typiske distriktskommuner i Innlandet, langs kysten i Nord-Norge og på Vestlandet. Det er store forskjeller mellom kommunene. Kommuner med mørkerød farge har en befolkningsnedgang på mellom 11,4 prosent og 15,8 prosent. Kommuner med mørkeblå farge har en befolkningsvekst på mellom 24,6 prosent og 38,7 prosent. Histogrammet i figur 4.10 viser at fordelingen av kommuner er mer skjevfordelt, slik at tyngdepunktet er dratt mot venstre (lavere verdier) med en hale mot høyre (høyere verdier). Sammenliknet med sysselsettingsendringen er det færre kommuner

Figur 4.9 Befolkningsvekst 2007-2017 (trunkerte verdier). Kommuner.



Kart: KMD.

Figur 4.10 Fordeling av kommuner etter befolkningsvekst 2007-2017 (trunkerte verdier). Histogram.



Kilde: SSB/Statistikkbanken. Beregninger: KMD.

med stor nedgang i befolkningen, men også her har majoriteten av kommunene moderat vekst eller nedgang i folketallet.

Vi har også vurdert om samvariasjonen mellom sysselsettingsvekst og befolkningsvekst er stor nok til å kunne utelate den ene av indikatorene. Våre analyser viser at det er en klar samvariasjon mellom sysselsettingsvekst og befolkningsvekst. En lineær sammenheng forklarer i underkant av halvparten av variasjonen. Denne er i tråd med hva vi forventer, i og med at vi stiller krav til samvariasjon mellom geografiindikatorer og indikatorer for samfunnsutfordringer. Samtidig er den ikke sterk nok til å utelate en av indikatorene for samfunnsutfordringer med utgangspunkt i distinkthetskriteriet.

5 Indikatorer i distriktsindeksen med tilhørende vekting

Distriktsindeksen skal være et uttrykk for graden av distriktsutfordringer i en kommune. Departementet har i arbeidet lagt vekt på at distriktsindeksen først og fremst bør ha som mål å peke ut distriktskommuner basert på geografiske ulemper. Dette innebærer at de geografiske ulempene bør ha mer enn halvparten av vekten i distriktsindeksen. Departementet mener at den nye sentralitetsindeksen til SSB er betydelig forbedret fra tidligere inndelinger etter sentralitet. Den gir en bedre beskrivelse av størrelsen på de arbeids- og tjenestemarkedene kommunene inngår i, og ikke minst tilgangen på disse. Den gir dessuten en kontinuerlig rangering av kommunene etter sentralitet. Departementet mener derfor SSBs sentralitetsindeks bør veie tungt.

Indikatorene som viser utviklingen på relevante samfunnsområder, skal sikre at kommunene rangeres mellom hverandre etter hvem som har de største distriktsutfordringene. Her inkluderer vi sysselsettingsvekst og befolkningsvekst de siste ti årene. *Sysselsettingsveksten siste ti år* inkluderes fordi den er en god indikator for verdiskaping (økonomisk vekst). *Befolkningsveksten* siste ti år inkluderes fordi den er en god indikator for den demografiske utviklingen, og dessuten et resultat av blant annet demografiske strukturer, arbeidsmarked og en rekke andre forhold som er av betydning for bostedsvalg.

Tidligere har indikatorer for demografiske utfordringer veid mer enn indikatorer for økonomisk vekst. Fordi målene for regional- og distriktpolitikken har endret seg, ønsker vi nå å legge større vekt på økonomisk vekst sammenliknet med den nåværende indikatoren. Det betyr at vi gir både sysselsettingsvekst og befolkningsvekst lik vekt.

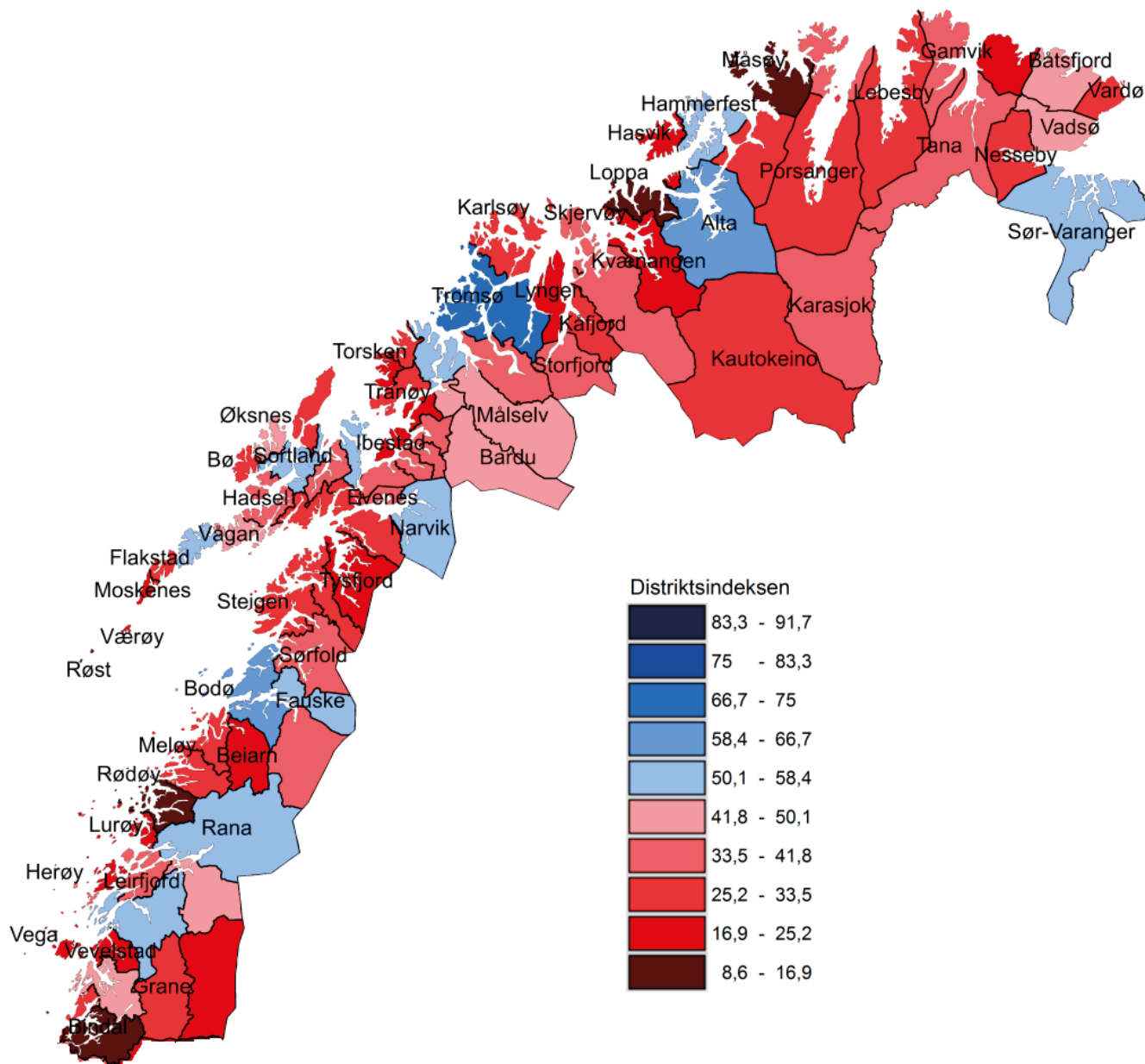
Utfra dette mener departementet at geografi bør vektes med 60 prosent, mens økonomisk vekst og demografi bør vektes med 20 prosent hver (til sammen 40 prosent).

Tabell 5.1 Indikatorer og vekting i distriktsindeksen

Emnegruppe	Indikator	Vekting
Geografi	Sentralitet SSB, ny	60
Økonomisk vekst	Sysselsettingsvekst siste ti år	20
Demografi	Befolkningsutvikling siste ti år	20
Alle emnegrupper	Alle indikatorer	100

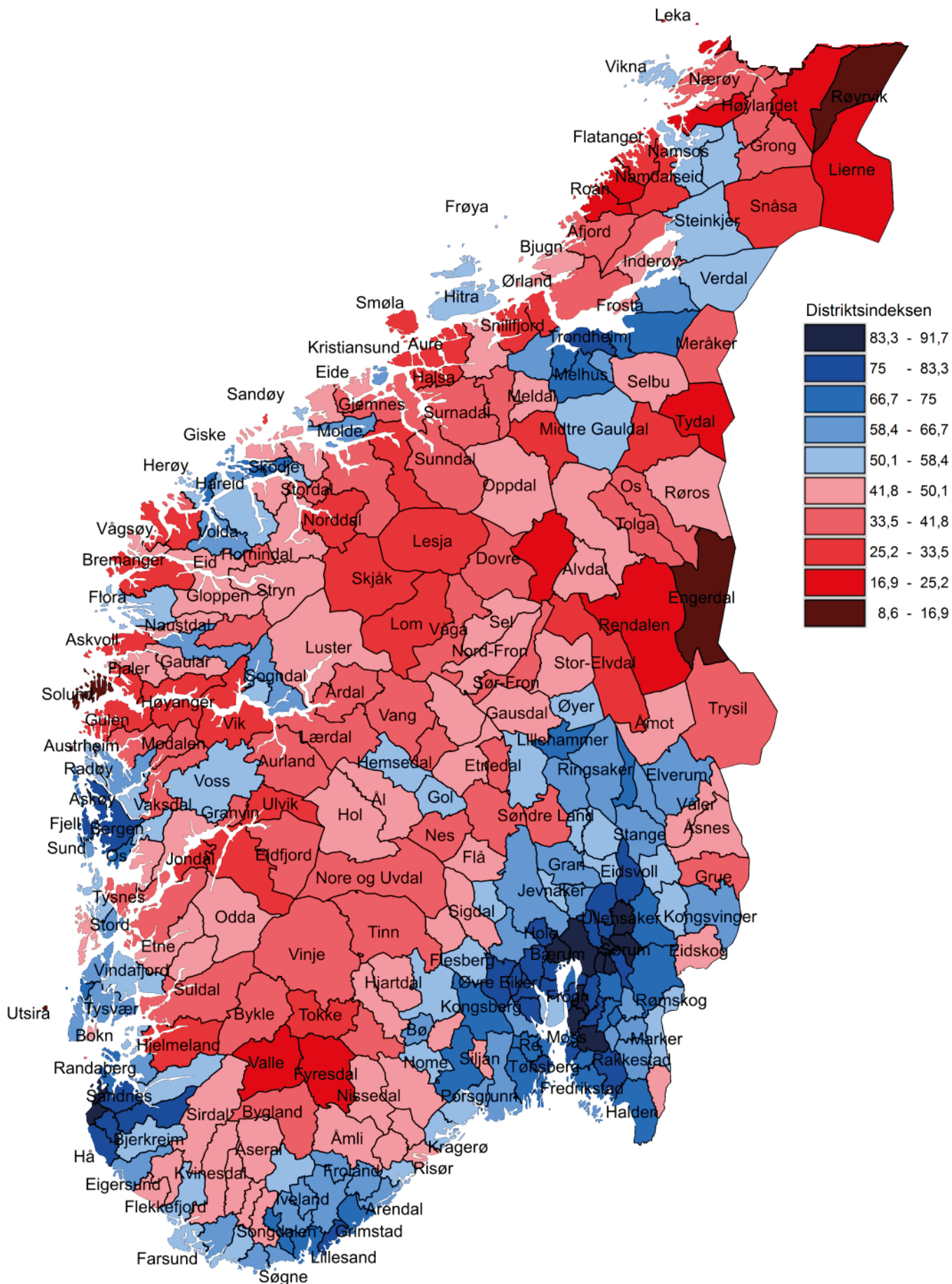
Kartene i figur 5.1 og 5.2 viser hvordan distriktsindeksen fordeler seg i de ulike kommunene.

Figur 5.1 Distriktsindeksen 2018. Kommuner i Nord-Norge.



Kart: KMD.

Figur 5.2 Distriktsindeksen 2018. Kommuner i Sør-Norge.



Kart: KMD.

6 Bibliografi

Jakobsen, E., Gotaas, E., Grünfeld, L., Jordell, H., & Røtnes, R. (2015). *Faglige begrunnelser for næringsrettede virkemidler rettet mot distriktene*. Oslo: Menon.

Johansen, S., Bjørnsen, M., Hagen, K.-E., & Juvkam, D. (2006). *Distriktpolitisk virkeområde for Norge 2006*. Oslo: Transportøkonomisk institutt.

Kommunal- og moderniseringsdepartementet (2016). *Regionale utviklingstrekk 2016*. Oslo: Kommunal- og moderniseringsdepartementet.

Kommunal- og moderniseringsdepartementet (2017). *Meld. St. 18 (2016–2017) - Berekraftige byar og sterke distrikt*. Oslo: Kommunal- og moderniseringsdepartementet.

Mønnesland, J., Lian, J. I., Hagen, K.-E., Juvkam, D., & Kann, F. (2002). *Distriktpolitisk avgrensning - Evaluering av geografisk virkeområde for differensiert arbeidsgiveravgift*. Oslo: NIBR og TØI.

Nav (2016) *Fattigdom og levekår i Norge. Tilstand og utviklingstrekk 2015*.

7 Vedlegg

7.1 Sammensetning og vekting i tidligere utgaver av distriktsindeksen

Tabell 7.1 KRD, før revisjonen av virkeområdene år 2000

Gruppe	Indikator	Vekting	
		Indikator	Gruppe
Geografi	Sentralitet	30	50
	Befolknings tetthet	10	
	Andel av befolkning bosatt i tettsted	10	
Demografi	Befolkningsutvikling	15	25
	Andel av befolkningen i aldersgruppen 18-30 år	5	
	Andel kvinner i aldersgruppen 20-39 år	5	
Arbeidsmarked	Andel arbeidsledige	10	15
	Andel uføretrygdete	5	
Levekår	Inntekt per skatteyter	10	10
Sum vekter		100	100

Tabell 7.2 Mønnesland et al. (2002) og Johansen et al. (2006)

Gruppe	Indikator	Vekting	
		Indikator	Gruppe
Geografi	Sentralitet (NIBR11)	20	40
	Befolknings tetthet	10	
	Reisetid	10	
Demografi	Befolkningsutvikling siste ti år	20	30
	Andel av befolkningen, 67 år og over	5	
	Andel kvinner i aldersgruppen 20-39 år	5	
Arbeidsmarked	Andel sysselsatte (arbeidsstedskommune) i aldersgruppen 20-64 år	10	20
	Vekst i sysselsettingen siste fem år	10	
Levekår	Inntekt per skatteyter, 17 år og over	10	10
Sum vekter		100	100

Tabell 7.3 KRD, revisjonen 2006

Gruppe	Indikator	Vekting	
		Indikator	Gruppe
Geografi	Sentralitet (NIBR11)	20	40
	Befolknings tetthet	10	
	Reisetid	10	
Demografi	Befolkningsutvikling siste ti år	20	30
	Eldreandel (67 år og over)	5	
	Kvinneandel (kvinner i aldersgruppen 20-39 år)	5	
Arbeidsmarked	Andel yrkesaktive (bostedskommune) i aldersgruppen 20-64 år	10	20
	Vekst i sysselsettingen siste ti år	10	
Levekår	Inntekt per innbygger, 17 år og over	10	10
Sum vekter		100	100

Tabell 7.4 KMD, ny distriktsindeks fra 2018

Emnegruppe	Indikator	Vekting
Geografi	Sentralitet SSB ny	60
Økonomisk vekst	Sysselsettingsvekst siste ti år	20
Demografi	Befolkningsutvikling siste ti år	20
Alle emnegrupper	Alle indikatorer	100

7.2 Distriktsindeksen inkludert indikatorverdier og trunkerte, indekserte og vektete verdier

Tabell 7.5 Distriktsindeksen inkludert indikatorverdier og trunkerte, indekserte og vektete verdier

Kommune	Geografi		Demografi		Økonomisk vekst		Distrikts- indeks
	SSB-sentralitet		Befolkningsvekst		Sysselsettingsvekst		
	Indikator- verdi	Indeksert og vektet verdi	Indikator verdi	Indeksert og vektet verdi	Indikator- verdi	Indeksert og vektet verdi ⁴	
0101 Halden	835	46	10,6 %	12	1,5 %	9	67,2
0104 Moss	925	54	13,2 %	13	-8,2 %	6	72,8
0105 Sarpsborg	880	50	9,0 %	11	20,9 %	16	76,8
0106 Fredrikstad	874	49	12,4 %	13	-6,5 %	7	68,7
0111 Hvaler	720	36	16,4 %	14	13,5 %	13	64,1
0118 Aremark	649	30	-1,3 %	7	-4,6 %	7	44,0
0119 Marker	737	38	2,3 %	8	-12,1 %	5	50,6
0121 Rømskog	661	31	3,9 %	9	14,9 %	14	53,9
0122 Trøgstad	791	42	7,5 %	10	7,3 %	11	64,0
0123 Spydeberg	863	48	16,5 %	15	2,4 %	10	72,6
0124 Askim	886	50	9,7 %	11	-1,4 %	8	70,2
0125 Eidsberg	846	47	10,1 %	12	-2,5 %	8	66,6
0127 Skiptvet	785	42	10,8 %	12	2,5 %	10	63,4
0128 Rakkestad	787	42	10,0 %	12	-6,2 %	7	60,3
0135 Råde	835	46	11,2 %	12	21,2 %	16	74,1
0136 Rygge	883	50	13,8 %	13	13,8 %	14	76,9
0137 Våler	817	44	28,5 %	20	31,0 %	19	83,6
0138 Hobøl	843	47	21,4 %	17	14,3 %	14	77,0
0211 Vestby	873	49	28,1 %	20	54,7 %	20	88,9
0213 Ski	920	53	12,7 %	13	19,4 %	15	81,4
0214 Ås	896	51	29,7 %	20	25,7 %	17	88,6
0215 Frogn	906	52	13,3 %	13	16,4 %	14	79,5
0216 Nesodden	844	47	12,4 %	13	8,9 %	12	71,3
0217 Oppedgård	928	54	12,5 %	13	9,0 %	12	78,5
0219 Bærum	967	57	16,0 %	14	11,0 %	13	84,1
0220 Asker	931	54	16,4 %	14	10,7 %	12	81,1
0221 Aurskog-Høland	793	42	19,0 %	16	8,3 %	12	69,7
0226 Sørums	865	49	27,9 %	20	35,7 %	20	88,2
0227 Fet	876	49	17,9 %	15	19,7 %	15	80,1
0228 Rælingen	937	55	17,7 %	15	17,9 %	15	84,6
0229 Enebakk	814	44	13,1 %	13	19,3 %	15	72,5
0230 Lørenskog	971	58	19,3 %	16	28,4 %	18	91,7
0231 Skedsmo	968	57	19,5 %	16	17,7 %	15	88,0
0233 Nittedal	888	50	16,3 %	14	11,5 %	13	77,6
0234 Gjerdrum	881	50	22,3 %	17	18,3 %	15	82,0
0235 Ullensaker	903	52	35,2 %	20	27,1 %	18	89,7
0236 Nes	813	44	16,6 %	15	13,3 %	13	72,0
0237 Eidsvoll	840	46	26,3 %	19	6,5 %	11	76,4
0238 Nannestad	831	46	20,1 %	16	26,0 %	18	79,4

Kommune	Geografi		Demografi		Økonomisk vekst		Distrikts- indeks
	SSB-sentralitet		Befolkningsvekst		Sysselsettingsvekst		
	Indikator- verdi	Indeksert og vektet verdi	Indikator- verdi	Indeksert og vektet verdi	Indikator- verdi	Indeksert og vektet verdi ⁴	
0239 Hurdal	722	36	12,2 %	13	-8,3 %	6	55,1
0301 Oslo	1000	60	21,5 %	17	12,6 %	13	89,9
0402 Kongsvinger	787	42	3,6 %	9	-3,0 %	8	58,5
0403 Hamar	869	49	9,6 %	11	8,9 %	12	72,2
0412 Ringsaker	780	41	5,8 %	10	6,7 %	11	62,2
0415 Løten	788	42	4,7 %	9	5,0 %	11	61,8
0417 Stange	807	44	9,0 %	11	7,8 %	12	66,2
0418 Nord-Odal	707	35	0,9 %	8	7,1 %	11	53,9
0419 Sør-Odal	769	40	1,4 %	8	-0,7 %	9	56,8
0420 Eidskog	689	34	-4,0 %	5	-7,5 %	6	45,2
0423 Grue	656	31	-7,3 %	4	-5,5 %	7	41,7
0425 Åsnes	661	31	-3,6 %	5	-6,2 %	7	43,5
0426 Våler	663	31	-3,5 %	6	-5,6 %	7	43,9
0427 Elverum	758	39	9,5 %	11	8,2 %	12	62,4
0428 Trysil	605	26	-3,4 %	6	-2,8 %	8	39,9
0429 Åmot	621	28	5,5 %	10	7,6 %	11	48,8
0430 Stor-Elvdal	543	21	-6,5 %	4	-7,2 %	7	31,8
0432 Rendalen	476	15	-9,6 %	3	-21,6 %	2	19,9
0434 Engerdal	434	12	-12,7 %	1	-18,9 %	3	15,8
0436 Tolga	550	22	-5,1 %	5	0,3 %	9	35,5
0437 Tynset	650	30	4,0 %	9	-1,0 %	9	47,7
0438 Alvdal	571	23	0,5 %	7	12,6 %	13	43,9
0439 Folldal	498	17	-7,0 %	4	-17,3 %	3	24,4
0441 Os	579	24	-4,8 %	5	-6,7 %	7	35,8
0501 Lillehammer	819	45	8,8 %	11	9,6 %	12	67,8
0502 Gjøvik	796	43	8,5 %	11	6,2 %	11	64,6
0511 Dovre	565	23	-4,9 %	5	-9,5 %	6	33,6
0512 Lesja	527	20	-4,7 %	5	-14,6 %	4	28,8
0513 Skjåk	548	22	-5,5 %	5	-12,3 %	5	31,0
0514 Lom	556	22	-3,1 %	6	-13,1 %	5	32,5
0515 Vågå	610	27	-2,3 %	6	-2,5 %	8	41,0
0516 Nord-Fron	639	29	-1,2 %	7	-5,3 %	7	43,0
0517 Sel	631	29	-3,0 %	6	-1,9 %	8	42,6
0519 Sør-Fron	629	28	-1,1 %	7	-6,9 %	7	41,6
0520 Ringebru	648	30	-1,2 %	7	-5,8 %	7	43,6
0521 Øyer	700	34	3,9 %	9	-2,3 %	8	51,5
0522 Gausdal	683	33	1,5 %	8	-4,1 %	8	48,3
0528 Østre Toten	734	37	3,5 %	9	7,8 %	12	57,6
0529 Vestre Toten	762	40	4,5 %	9	1,6 %	9	58,3
0532 Jevnaker	766	40	7,3 %	10	-5,6 %	7	57,5
0533 Lunner	782	41	6,5 %	10	-3,6 %	8	59,2
0534 Gran	776	41	4,6 %	9	2,5 %	10	59,8
0536 Søndre Land	670	32	-3,6 %	5	-13,9 %	4	41,7

Kommune	Geografi		Demografi		Økonomisk vekst		Distrikts- indeks
	SSB-sentralitet		Befolkningsvekst		Sysselsettingsvekst		
	Indikator- verdi	Indeksert og vektet verdi	Indikator verdi	Indeksert og vektet verdi	Indikator- verdi	Indeksert og vektet verdi ⁴	
0538 Nordre Land	679	33	0,8 %	7	5,1 %	11	50,7
0540 Sør-Aurdal	569	23	-5,3 %	5	-7,9 %	6	34,4
0541 Etnedal	579	24	-3,1 %	6	2,8 %	10	39,7
0542 Nord-Aurdal	662	31	1,6 %	8	-3,1 %	8	46,9
0543 Vestre Slidre	585	25	-4,4 %	5	-6,2 %	7	36,6
0544 Øystre Slidre	593	25	2,6 %	8	-1,0 %	9	42,2
0545 Vang	531	20	0,3 %	7	0,7 %	9	36,5
0602 Drammen	931	54	16,4 %	14	7,1 %	11	79,9
0604 Kongsberg	844	47	15,1 %	14	9,8 %	12	72,8
0605 Ringerike	804	43	5,8 %	10	0,2 %	9	62,0
0612 Hole	792	42	24,6 %	18	22,5 %	16	76,9
0615 Flå	551	22	9,3 %	11	16,0 %	14	47,3
0616 Nes	643	30	-2,9 %	6	-9,4 %	6	41,2
0617 Gol	685	33	4,0 %	9	-2,4 %	8	50,2
0618 Hemsedal	615	27	24,4 %	18	9,3 %	12	57,3
0619 Ål	649	30	1,7 %	8	3,4 %	10	48,0
0620 Hol	628	28	1,3 %	8	-1,4 %	8	44,5
0621 Sigdal	654	31	0,2 %	7	0,5 %	9	46,8
0622 Krødsherad	625	28	6,5 %	10	15,2 %	14	52,1
0623 Modum	805	43	9,5 %	11	2,5 %	10	64,5
0624 Øvre Eiker	850	47	16,3 %	14	17,4 %	15	76,4
0625 Nedre Eiker	890	51	13,0 %	13	13,2 %	13	76,9
0626 Lier	892	51	15,6 %	14	22,1 %	16	81,2
0627 Røyken	879	50	23,1 %	17	18,7 %	15	82,3
0628 Hurum	799	43	5,9 %	10	-10,8 %	5	57,9
0631 Flesberg	703	35	6,9 %	10	0,1 %	9	53,9
0632 Rollag	574	24	-0,2 %	7	10,2 %	12	43,1
0633 Nore og Uvdal	532	20	0,2 %	7	0,3 %	9	36,4
0701 Horten	882	50	8,8 %	11	5,4 %	11	71,7
0704 Tønsberg	885	50	19,8 %	16	5,1 %	11	76,8
0710 Sandefjord	864	48	8,3 %	11	6,8 %	11	70,4
0711 Svelvik	783	42	2,9 %	8	-3,7 %	8	57,6
0712 Larvik	839	46	6,3 %	10	1,8 %	10	65,8
0713 Sande	847	47	21,3 %	17	14,9 %	14	77,6
0715 Holmestrand	835	46	9,5 %	11	-3,1 %	8	65,2
0716 Re	814	44	14,0 %	13	13,5 %	13	71,0
0729 Færder	836	46	7,6 %	11	8,8 %	12	68,4
0805 Porsgrunn	855	48	6,5 %	10	-3,9 %	8	65,3
0806 Skien	840	46	7,1 %	10	5,1 %	11	67,3
0807 Notodden	758	39	4,4 %	9	-3,0 %	8	56,4
0811 Siljan	660	31	-0,2 %	7	-1,8 %	8	46,4
0814 Bamble	773	41	0,5 %	7	-10,9 %	5	53,3
0815 Kragerø	728	37	1,0 %	8	-8,8 %	6	50,4

Kommune	Geografi		Demografi		Økonomisk vekst		Distrikts- indeks
	SSB-sentralitet		Befolkningsvekst		Sysselsettingsvekst		
	Indikator- verdi	Indeksert og vektet verdi	Indikator- verdi	Indeksert og vektet verdi	Indikator- verdi	Indeksert og vektet verdi ⁴	
0817 Drangedal	627	28	0,3 %	7	3,0 %	10	45,4
0819 Nome	708	35	0,1 %	7	-3,2 %	8	50,2
0821 Bø	739	38	17,4 %	15	8,7 %	12	64,5
0822 Sauherad	703	35	0,6 %	7	-10,6 %	5	47,5
0826 Tinn	590	25	-3,7 %	5	-8,5 %	6	36,6
0827 Hjartdal	583	25	-1,6 %	6	17,6 %	15	45,7
0828 Seljord	631	29	1,6 %	8	-5,4 %	7	43,5
0829 Kviteseid	601	26	-3,9 %	5	-5,6 %	7	38,4
0830 Nissedal	525	20	7,3 %	10	12,1 %	13	42,9
0831 Fyresdal	440	12	-3,2 %	6	-13,3 %	4	22,5
0833 Tokke	537	21	-7,7 %	4	-12,8 %	5	28,9
0834 Vinje	545	21	1,1 %	8	7,0 %	11	40,2
0901 Risør	693	34	0,9 %	8	-2,1 %	8	49,6
0904 Grimstad	806	43	16,2 %	14	5,8 %	11	68,7
0906 Arendal	795	43	11,3 %	12	3,9 %	10	64,9
0911 Gjerstad	656	31	-0,1 %	7	-9,2 %	6	43,7
0912 Vegårshei	570	23	12,9 %	13	-7,9 %	6	42,6
0914 Tvedestrand	703	35	3,9 %	9	-5,0 %	7	50,8
0919 Froland	697	34	20,0 %	16	9,5 %	12	62,4
0926 Lillesand	782	41	17,5 %	15	31,3 %	19	75,8
0928 Birkenes	708	35	17,4 %	15	6,4 %	11	61,1
0929 Åmli	561	23	2,3 %	8	8,5 %	12	42,5
0935 Iveland	625	28	12,7 %	13	30,6 %	19	60,0
0937 Evje og Hornnes	682	33	9,0 %	11	6,6 %	11	55,2
0938 Bygland	551	22	-5,7 %	5	-5,2 %	7	33,5
0940 Valle	466	15	-5,6 %	5	-10,7 %	5	24,5
0941 Bykle	453	13	5,5 %	10	18,4 %	15	38,1
1001 Kristiansand	852	47	14,7 %	14	8,4 %	12	72,8
1002 Mandal	775	41	9,9 %	12	4,4 %	10	62,8
1003 Farsund	682	33	4,1 %	9	8,7 %	12	53,7
1004 Flekkefjord	683	33	2,6 %	8	1,9 %	10	50,9
1014 Vennesla	758	39	14,9 %	14	9,2 %	12	65,2
1017 Songdalen	758	39	16,0 %	14	41,9 %	20	73,7
1018 Søgne	781	41	16,2 %	14	1,9 %	10	65,3
1021 Marnardal	641	29	7,5 %	10	-10,7 %	5	45,3
1026 Åseral	546	21	4,9 %	9	16,9 %	15	45,2
1027 Audnedal	603	26	10,7 %	12	-0,4 %	9	46,9
1029 Lindesnes	677	33	9,5 %	11	-1,0 %	9	52,5
1032 Lyngdal	701	35	16,6 %	15	12,3 %	13	62,1
1034 Hægebostad	585	25	6,4 %	10	17,8 %	15	49,5
1037 Kvinesdal	646	30	7,0 %	10	-5,2 %	7	47,3
1046 Sirdal	589	25	5,7 %	10	4,1 %	10	45,0
1101 Eigersund	747	38	9,6 %	11	4,6 %	10	60,3

Kommune	Geografi		Demografi		Økonomisk vekst		Distrikts- indeks
	SSB-sentralitet		Befolkningsvekst		Sysselsettingsvekst		
	Indikator- verdi	Indeksert og vektet verdi	Indikator verdi	Indeksert og vektet verdi	Indikator- verdi	Indeksert og vektet verdi ⁴	
1102 Sandnes	880	50	24,8 %	18	14,5 %	14	81,8
1103 Stavanger	902	52	13,1 %	13	3,8 %	10	74,8
1106 Haugesund	831	46	15,1 %	14	4,2 %	10	69,8
1111 Sokndal	655	31	1,5 %	8	2,5 %	10	48,2
1112 Lund	638	29	4,5 %	9	-6,1 %	7	45,2
1114 Bjerkreim	694	34	12,7 %	13	1,4 %	9	56,2
1119 Hå	781	41	24,7 %	18	21,8 %	16	75,8
1120 Klepp	852	47	24,7 %	18	34,1 %	20	85,6
1121 Time	838	46	24,0 %	18	7,1 %	11	75,4
1122 Gjesdal	801	43	23,7 %	18	32,8 %	20	80,7
1124 Sola	864	48	25,9 %	19	46,1 %	20	87,2
1127 Randaberg	869	49	14,4 %	14	-2,4 %	8	70,6
1129 Forsand	648	30	12,9 %	13	9,1 %	12	54,9
1130 Strand	706	35	18,8 %	16	11,3 %	13	63,2
1133 Hjelmeland	526	20	0,0 %	7	-13,5 %	4	31,2
1134 Suldal	514	19	-0,5 %	7	20,2 %	16	41,2
1135 Sauda	618	27	0,6 %	7	-5,1 %	7	42,1
1141 Finnøy	626	28	21,1 %	17	5,3 %	11	55,4
1142 Rennesøy	727	37	38,7 %	20	19,3 %	15	72,1
1144 Kvitsøy	497	17	1,3 %	8	16,0 %	14	39,1
1145 Bokn	617	27	7,8 %	11	-1,7 %	8	46,4
1146 Tysvær	716	36	16,1 %	14	10,8 %	13	62,7
1149 Karmøy	757	39	10,1 %	12	5,7 %	11	61,8
1151 Utsira	295	0	-6,1 %	4	-13,8 %	4	8,7
1160 Vindafjord	644	30	8,8 %	11	18,8 %	15	56,0
1201 Bergen	900	51	13,9 %	13	9,6 %	12	76,9
1211 Etne	577	24	7,2 %	10	4,0 %	10	44,6
1216 Sveio	675	32	18,7 %	16	27,0 %	18	65,8
1219 Bømlo	628	28	8,4 %	11	3,0 %	10	49,1
1221 Stord	728	37	11,7 %	12	1,3 %	9	58,6
1222 Fitjar	599	26	10,1 %	12	15,1 %	14	51,5
1223 Tysnes	498	17	3,4 %	9	16,3 %	14	40,3
1224 Kvinnherad	578	24	1,6 %	8	-5,6 %	7	38,9
1227 Jondal	458	14	4,9 %	9	-18,9 %	3	25,8
1228 Odda	635	29	-1,8 %	6	-2,4 %	8	43,4
1231 Ullensvang	509	18	-1,1 %	7	-10,8 %	5	30,1
1232 Eidfjord	528	20	0,7 %	7	-5,3 %	7	34,4
1233 Ulvik	537	21	-0,5 %	7	-20,3 %	2	29,6
1234 Granvin	577	24	-4,5 %	5	-12,6 %	5	33,8
1235 Voss	705	35	5,3 %	9	10,5 %	12	56,8
1238 Kvam	630	29	2,3 %	8	-5,8 %	7	43,6
1241 Fusa	587	25	3,9 %	9	7,1 %	11	45,0
1242 Samnanger	685	33	5,7 %	10	1,4 %	9	52,3

Kommune	Geografi		Demografi		Økonomisk vekst		Distrikts- indeks
	SSB-sentralitet		Befolkningsvekst		Sysselsettingsvekst		
	Indikator- verdi	Indeksert og vektet verdi	Indikator- verdi	Indeksert og vektet verdi	Indikator- verdi	Indeksert og vektet verdi ⁴	
1243 Os	770	40	29,2 %	20	8,5 %	12	72,2
1244 Austevoll	538	21	17,5 %	15	24,4 %	17	52,7
1245 Sund	690	34	24,5 %	18	13,5 %	13	65,1
1246 Fjell	811	44	21,2 %	17	28,4 %	18	78,9
1247 Askøy	813	44	25,2 %	18	29,0 %	19	81,1
1251 Vaksdal	640	29	0,7 %	7	-21,6 %	2	38,5
1252 Modalen	448	13	7,6 %	11	6,0 %	11	34,5
1253 Osterøy	706	35	11,7 %	12	6,4 %	11	58,4
1256 Meland	769	40	33,3 %	20	20,0 %	16	75,9
1259 Øygarden	691	34	18,8 %	16	26,6 %	18	67,1
1260 Radøy	668	32	10,1 %	12	-5,9 %	7	50,3
1263 Lindås	737	38	15,7 %	14	12,8 %	13	65,0
1264 Austrheim	630	29	14,4 %	14	9,6 %	12	54,2
1265 Fedje	387	8	-5,3 %	5	-19,2 %	3	15,1
1266 Masfjorden	484	16	4,8 %	9	7,0 %	11	36,6
1401 Flora	695	34	5,8 %	10	4,0 %	10	54,0
1411 Gulen	429	11	-1,5 %	6	10,3 %	12	30,2
1412 Solund	355	5	-8,8 %	3	-11,8 %	5	13,2
1413 Hyllestad	468	15	-3,6 %	5	-1,1 %	9	28,7
1416 Høyanger	546	21	-5,2 %	5	-21,5 %	2	27,9
1417 Vik	504	18	-4,0 %	5	-0,6 %	9	31,8
1418 Balestrand	517	19	-7,9 %	4	-9,8 %	6	28,1
1419 Leikanger	606	26	6,0 %	10	25,9 %	18	53,9
1420 Sogndal	680	33	16,4 %	14	16,8 %	15	61,8
1421 Aurland	503	18	4,2 %	9	9,9 %	12	38,9
1422 Lærdal	539	21	0,3 %	7	-1,5 %	8	36,4
1424 Årdal	588	25	-2,3 %	6	-3,9 %	8	38,6
1426 Luster	567	23	5,5 %	10	1,5 %	9	42,1
1428 Askvoll	506	18	-2,5 %	6	-7,2 %	7	30,5
1429 Fjaler	567	23	-0,3 %	7	14,3 %	14	43,8
1430 Gaular	596	26	9,1 %	11	0,1 %	9	45,8
1431 Jølster	557	22	4,1 %	9	1,2 %	9	40,6
1432 Førde	744	38	13,5 %	13	8,5 %	12	63,1
1433 Naustdal	617	27	7,1 %	10	-1,9 %	8	46,0
1438 Bremanger	454	14	-2,1 %	6	0,1 %	9	28,6
1439 Vågsøy	608	27	-0,5 %	7	5,5 %	11	44,2
1441 Selje	492	17	-4,1 %	5	-1,3 %	8	30,5
1443 Eid	629	28	3,7 %	9	0,9 %	9	46,4
1444 Hornindal	591	25	-0,2 %	7	-12,8 %	5	36,8
1445 Gloppen	612	27	1,0 %	8	2,2 %	10	44,2
1449 Stryn	595	26	7,6 %	11	0,6 %	9	45,2
1502 Molde	765	40	10,6 %	12	8,5 %	12	63,6
1504 Ålesund	813	44	14,0 %	13	15,4 %	14	71,6

Kommune	Geografi		Demografi		Økonomisk vekst		Distrikts- indeks
	SSB-sentralitet		Befolkningsvekst		Sysselsettingsvekst		
	Indikator- verdi	Indeksert og vektet verdi	Indikator verdi	Indeksert og vektet verdi	Indikator- verdi	Indeksert og vektet verdi ⁴	
1505 Kristiansund	752	39	8,5 %	11	2,7 %	10	59,6
1511 Vanylven	517	19	-9,4 %	3	-10,1 %	6	27,3
1514 Sande	550	22	0,6 %	7	3,3 %	10	39,1
1515 Herøy	656	31	7,6 %	11	8,3 %	12	52,9
1516 Ulstein	714	36	23,6 %	18	15,1 %	14	67,3
1517 Hareid	681	33	10,9 %	12	-3,1 %	8	52,7
1519 Volda	712	35	9,4 %	11	10,7 %	12	59,3
1520 Ørsta	709	35	5,7 %	10	0,6 %	9	54,0
1523 Ørskog	680	33	10,0 %	12	6,4 %	11	55,4
1524 Norddal	496	17	-8,5 %	3	-7,5 %	6	26,8
1525 Stranda	589	25	2,7 %	8	0,0 %	9	42,3
1526 Stordal	594	25	2,1 %	8	-26,2 %	0	33,7
1528 Sykkylven	673	32	3,1 %	8	-7,6 %	6	47,0
1529 Skodje	704	35	27,2 %	19	44,3 %	20	74,2
1531 Sula	726	37	19,5 %	16	14,7 %	14	66,4
1532 Giske	707	35	23,0 %	17	7,0 %	11	63,8
1534 Haram	629	28	8,2 %	11	-1,3 %	8	47,7
1535 Vestnes	627	28	2,7 %	8	-1,2 %	9	45,1
1539 Rauma	592	25	2,4 %	8	-3,4 %	8	41,3
1543 Nesset	533	20	-4,0 %	5	-27,3 %	0	25,5
1545 Midsund	543	21	9,2 %	11	8,2 %	12	44,0
1546 Sandøy	414	10	-2,4 %	6	3,0 %	10	26,1
1547 Aukra	608	27	12,9 %	13	6,4 %	11	50,6
1548 Fræna	652	30	6,7 %	10	-3,2 %	8	48,3
1551 Eide	622	28	2,6 %	8	-11,0 %	5	41,4
1554 Averøy	615	27	9,1 %	11	6,3 %	11	49,4
1557 Gjemnes	579	24	-1,4 %	6	0,6 %	9	39,8
1560 Tingvoll	561	23	0,8 %	7	-6,8 %	7	36,8
1563 Sunndal	622	28	-2,8 %	6	-4,4 %	7	41,1
1566 Surnadal	582	24	-1,0 %	7	5,1 %	11	41,7
1567 Rindal	542	21	-1,7 %	6	-4,8 %	7	34,7
1571 Halså	459	14	-4,3 %	5	-6,7 %	7	25,8
1573 Smøla	440	12	-0,2 %	7	12,5 %	13	32,4
1576 Aure	481	16	2,1 %	8	2,0 %	10	33,5
5001 Trondheim	894	51	17,8 %	15	13,2 %	13	79,4
5004 Steinkjer	726	37	6,5 %	10	6,7 %	11	57,9
5005 Namsos	704	35	3,8 %	9	3,6 %	10	53,7
5011 Hemne	585	25	0,3 %	7	13,1 %	13	45,2
5012 Snillfjord	522	19	-3,8 %	5	-3,3 %	8	32,5
5013 Hitra	525	20	15,7 %	14	24,4 %	17	50,8
5014 Frøya	519	19	21,8 %	17	36,1 %	20	56,0
5015 Ørland	632	29	3,9 %	9	9,9 %	12	49,8
5016 Agdenes	549	22	-3,6 %	5	-19,1 %	3	29,6

Kommune	Geografi		Demografi		Økonomisk vekst		Distrikts- indeks
	SSB-sentralitet		Befolkningsvekst		Sysselsettingsvekst		
	Indikator- verdi	Indeksert og vektet verdi	Indikator- verdi	Indeksert og vektet verdi	Indikator- verdi	Indeksert og vektet verdi ⁴	
5017 Bjugn	576	24	5,7 %	10	5,9 %	11	44,5
5018 Åfjord	530	20	0,2 %	7	9,1 %	12	39,1
5019 Roan	402	9	-6,9 %	4	4,3 %	10	23,5
5020 Osen	416	10	-6,9 %	4	-16,3 %	3	17,8
5021 Oppdal	648	30	6,8 %	10	-0,3 %	9	49,0
5022 Rennebu	548	22	-3,0 %	6	-11,2 %	5	32,5
5023 Meldal	622	28	1,5 %	8	-3,5 %	8	43,4
5024 Orkdal	767	40	10,0 %	12	4,2 %	10	62,1
5025 Røros	662	31	-0,8 %	7	-1,8 %	8	46,3
5026 Holtålen	498	17	-1,4 %	6	-6,9 %	7	30,3
5027 Midtre Gauldal	646	30	7,3 %	10	11,4 %	13	53,0
5028 Melhus	778	41	13,3 %	13	14,5 %	14	68,0
5029 Skaun	740	38	28,8 %	20	16,5 %	14	72,3
5030 Klæbu	786	42	10,5 %	12	-0,3 %	9	62,4
5031 Malvik	807	44	12,2 %	13	23,4 %	17	72,9
5032 Selbu	648	30	4,0 %	9	-8,7 %	6	44,9
5033 Tydal	414	10	0,2 %	7	-4,2 %	8	24,9
5034 Meråker	569	23	0,0 %	7	0,9 %	9	39,7
5035 Stjørdal	792	42	16,5 %	15	13,5 %	13	70,3
5036 Frosta	629	28	6,9 %	10	1,8 %	10	48,1
5037 Levanger	740	38	9,5 %	11	9,6 %	12	61,4
5038 Verdal	727	37	6,4 %	10	6,2 %	11	57,7
5039 Verran	561	23	-4,1 %	5	6,7 %	11	39,0
5040 Namdalseid	555	22	-8,5 %	3	-8,4 %	6	31,5
5041 Snåsa	523	19	-1,7 %	6	-6,4 %	7	32,5
5042 Lierne	378	7	-6,5 %	4	-8,0 %	6	17,5
5043 Røyrvik	393	8	-10,8 %	2	-14,6 %	4	14,6
5044 Namsskogan	405	9	-6,5 %	4	-8,4 %	6	19,6
5045 Grong	550	22	3,4 %	9	0,2 %	9	39,3
5046 Høylandet	509	18	-0,2 %	7	3,0 %	10	35,2
5047 Overhalla	614	27	9,6 %	11	17,3 %	15	53,2
5048 Fosnes	467	15	-11,8 %	2	-2,2 %	8	24,6
5049 Flatanger	373	7	-6,7 %	4	19,9 %	16	26,3
5050 Vikna	598	26	9,9 %	12	13,7 %	13	50,9
5051 Nærøy	534	20	1,3 %	8	4,8 %	11	38,6
5052 Leka	375	7	0,2 %	7	-7,1 %	7	20,5
5053 Inderøy	657	31	0,1 %	7	1,0 %	9	47,2
5054 Indre fosen	583	25	2,6 %	8	-2,3 %	8	40,9
1804 Bodø	795	43	12,0 %	12	8,2 %	12	66,7
1805 Narvik	708	35	2,5 %	8	4,6 %	10	53,8
1811 Bindal	400	9	-12,9 %	1	-27,3 %	0	10,2
1812 Sømna	509	18	0,0 %	7	-5,5 %	7	32,4
1813 Brønnøy	622	28	5,4 %	10	4,0 %	10	47,6

Kommune	Geografi		Demografi		Økonomisk vekst		Distrikts- indeks
	SSB-sentralitet		Befolkningsvekst		Sysselsettingsvekst		
	Indikator- verdi	Indeksert og vektet verdi	Indikator verdi	Indeksert og vektet verdi	Indikator- verdi	Indeksert og vektet verdi ⁴	
1815 Vega	389	8	-5,0 %	5	-9,6 %	6	18,6
1816 Vevelstad	362	6	4,8 %	9	2,7 %	10	24,7
1818 Herøy	468	15	6,3 %	10	1,2 %	9	34,0
1820 Alstahaug	648	30	2,8 %	8	9,6 %	12	50,5
1822 Leirfjord	547	21	7,3 %	10	-10,8 %	5	37,1
1824 Vefsn	699	34	-0,8 %	7	3,3 %	10	51,1
1825 Grane	487	16	-4,6 %	5	-2,3 %	8	29,5
1826 Hattfjelldal	429	11	-4,6 %	5	-8,7 %	6	22,5
1827 Dønna	405	9	-5,3 %	5	-7,5 %	6	20,5
1828 Nesna	501	18	3,4 %	9	1,6 %	9	35,6
1832 Hemnes	570	23	0,3 %	7	15,8 %	14	44,8
1833 Rana	711	35	3,6 %	9	10,6 %	12	56,6
1834 Lurøy	325	3	-2,5 %	6	1,8 %	10	18,0
1835 Træna	338	4	4,3 %	9	6,8 %	11	23,9
1836 Rødøy	328	3	-5,7 %	5	-15,8 %	4	11,0
1837 Meløy	487	16	-3,4 %	6	-3,5 %	8	29,7
1838 Gildeskål	450	13	-2,7 %	6	2,7 %	10	28,9
1839 Beiarn	415	10	-9,1 %	3	0,5 %	9	22,3
1840 Saltdal	592	25	0,3 %	7	-0,1 %	9	41,4
1841 Fauske	677	33	2,8 %	8	14,3 %	14	54,6
1845 Sørfold	547	21	-6,0 %	4	4,2 %	10	36,1
1848 Steigen	403	9	-5,1 %	5	10,9 %	13	26,6
1849 Hamarøy	415	10	2,2 %	8	3,9 %	10	28,5
1850 Tysfjord	408	10	-4,5 %	5	-6,7 %	7	21,4
1851 Lødingen	514	19	-5,4 %	5	-5,1 %	7	30,5
1852 Tjeldsund	494	17	-7,4 %	4	1,7 %	9	30,2
1853 Evenes	534	20	3,0 %	8	-4,6 %	7	36,2
1854 Ballangen	521	19	-4,8 %	5	-15,8 %	4	27,8
1856 Røst	373	7	-9,5 %	3	-22,7 %	1	10,8
1857 Værøy	386	8	-0,5 %	7	0,3 %	9	23,6
1859 Flakstad	513	19	-7,5 %	4	-9,1 %	6	28,2
1860 Vestvågøy	633	29	5,1 %	9	11,8 %	13	51,0
1865 Vågan	645	30	5,0 %	9	6,0 %	11	50,1
1866 Hadsel	596	26	1,3 %	8	-3,3 %	8	41,1
1867 Bø	518	19	-9,5 %	3	-8,6 %	6	27,9
1868 Øksnes	594	25	2,1 %	8	1,0 %	9	42,7
1870 Sortland	679	33	7,0 %	10	-0,9 %	9	51,5
1871 Andøy	528	20	-4,7 %	5	-18,6 %	3	27,5
1874 Moskenes	436	12	-7,2 %	4	-7,4 %	6	22,3
1902 Tromsø	803	43	15,6 %	14	13,0 %	13	70,6
1903 Harstad	735	37	4,5 %	9	3,3 %	10	56,6
1911 Kvæfjord	584	25	-2,0 %	6	-15,3 %	4	34,6
1913 Skånland	553	22	5,7 %	10	0,4 %	9	40,7

Kommune	Geografi		Demografi		Økonomisk vekst		Distrikts- indeks
	SSB-sentralitet		Befolkningsvekst		Sysselsettingsvekst		
	Indikator- verdi	Indeksert og vektet verdi	Indikator- verdi	Indeksert og vektet verdi	Indikator- verdi	Indeksert og vektet verdi ⁴	
1917 Ibestad	401	9	-11,4 %	2	-4,8 %	7	18,3
1919 Gratangen	478	16	-8,6 %	3	18,1 %	15	33,8
1920 Lavangen	488	16	6,4 %	10	3,7 %	10	36,6
1922 Bardu	577	24	1,9 %	8	5,2 %	11	42,6
1923 Salangen	544	21	-0,5 %	7	6,0 %	11	39,0
1924 Målselv	580	24	2,9 %	8	1,7 %	9	42,2
1925 Sørreisa	609	27	5,5 %	10	-1,4 %	8	44,7
1926 Dyrøy	486	16	-10,0 %	3	-11,1 %	5	24,1
1927 Tranøy	500	17	-1,9 %	6	-17,6 %	3	26,7
1928 Torsken	403	9	-5,8 %	4	-3,4 %	8	21,5
1929 Berg	423	11	-5,0 %	5	13,5 %	13	29,2
1931 Lenvik	633	29	6,1 %	10	13,6 %	13	52,0
1933 Balsfjord	538	21	2,1 %	8	5,4 %	11	39,4
1936 Karlsøy	435	12	-3,0 %	6	-2,7 %	8	25,7
1938 Lyngen	462	14	-10,1 %	3	-9,1 %	6	22,7
1939 Storfjord	479	16	-1,1 %	7	7,6 %	11	33,7
1940	434	12	-4,0 %	5	5,2 %	11	27,8
Gaivuotna - Kåfjord							
1941 Skjervøy	560	23	-1,8 %	6	4,7 %	10	39,3
1942 Nordreisa	583	25	4,7 %	9	-2,8 %	8	41,7
1943 Kvænangen	415	10	-8,7 %	3	-16,0 %	4	17,0
2002 Vardø	519	19	-8,0 %	4	-1,5 %	8	31,0
2003 Vadsø	635	29	0,5 %	7	-4,7 %	7	43,6
2004 Hammerfest	696	34	12,1 %	13	2,6 %	10	56,4
2011 Guovdageaidnu - Kautokeino	469	15	-0,9 %	7	-6,6 %	7	28,2
2012 Alta	719	36	13,0 %	13	14,3 %	14	62,7
2014 Loppa	370	6	-15,8 %	0	-16,8 %	3	9,7
2015 Hasvik	364	6	3,2 %	9	4,8 %	11	24,9
2017 Kvalsund	450	13	-6,0 %	4	14,9 %	14	31,5
2018 Måsøy	403	9	-8,7 %	3	-18,4 %	3	15,2
2019 Nordkapp	533	20	0,5 %	7	1,6 %	9	37,0
2020 Porsanger	539	21	-4,1 %	5	-7,3 %	6	32,5
2021	550	22	-6,2 %	4	0,6 %	9	35,2
Karasjohka - Karasjok							
2022 Lebesby	443	13	-2,0 %	6	-4,6 %	7	26,2
2023 Gamvik	407	10	8,7 %	11	18,8 %	15	35,7
2024 Berlevåg	429	11	-8,7 %	3	0,7 %	9	23,7
2025 Deatnu - Tana	480	16	-2,3 %	6	8,6 %	12	33,6
2027	474	15	7,6 %	11	-9,0 %	6	31,7
Unjarga - Nesseby							
2028 Båtsfjord	548	22	7,3 %	10	20,2 %	16	47,6
2030 Sør-Varanger	636	29	7,5 %	10	12,7 %	13	52,6

Utgitt av:
Kommunal- og moderniseringsdepartementet

Offentlige institusjoner kan bestille flere eksemplarer fra:
Departementenes sikkerhets- og serviceorganisasjon
Internett: www.publikasjoner.dep.no
E-post: publikasjonsbestilling@dss.dep.no
Telefon: 222 40 000
Publikasjonskode: H-2424 B