



DET KONGELIGE KOMMUNAL-
OG MODERNISERINGSDEPARTEMENT

Meld. St. 21

(2018–2019)

Melding til Stortinget

Nytt regjeringskvartal





DET KONGELIGE KOMMUNAL-
OG MODERNISERINGSDEPARTEMENT

Meld. St. 21

(2018–2019)

Melding til Stortinget

Nytt regjeringskvartal

Innhold

1	Gjenreisning av regjeringskvartalet	5	4.2	Behovet for sikring av nytt regjeringskvartal	25
1.1	Mål og grunnleggende verdier og hensyn	7	4.3	Metodisk arbeid for å ivareta sikkerhet	26
2	En grundig planleggingsprosess	10	4.4	Et åpent, grønt og trygt regjeringskvartal	27
2.1	Tidlige utredninger	10	5	Bymiljø – et levende og tilgjengelig regjeringskvartal	29
2.2	Regjeringen konseptvalg	12	5.1	Nye og bedre uterom	29
2.3	Idéfase og reguleringsplan 2014–2017	12	5.2	Høyblokken og Y-blokken	30
2.4	Arkitektkonkurranse og skisseprosjekt 2017–2019	13	5.3	Kunstverkene «Måken» og «Fiskerne» i Y-blokken	32
2.5	Nedjustering og trinnvis utbygging	15	5.4	22. juli-senteret og nasjonalt minnested i regjeringskvartalet ...	33
2.6	Brukermedvirkning	18	6	Gode miljøløsninger i nytt regjeringskvartal	35
3	Funksjonalitet i regjeringskvartalet	20	6.1	Klimagassutslipp	35
3.1	Arealnorm	20	6.2	Energiløsning	35
3.2	Arbeidsplasskonseptet	21	6.3	BREEAM-sertifisering	36
3.3	Samhandling og fellestjenester	23	6.4	Innovasjon og materialbruk	36
4	Sikkerhet i nytt regjeringskvartal	25	7	Videre arbeid	38
4.1	Et samlet regjeringskvartal er hensiktsmessig	25	Litteraturliste		39



Meld. St. 21

(2018–2019)

Melding til Stortinget

Nytt regjeringskvartal

*Tilråding fra Kommunal- og moderniseringsdepartementet 10. april 2019,
godkjent i statsråd samme dag.
(Regjeringen Solberg)*

1 Gjenreisning av regjeringskvartalet

22. juli 2011 ble Norge rammet av den mest alvorlige og sjokkerende terrorhendelsen siden andre verdenskrig.

Regjeringskvartalet besto 22. juli 2011 av en rekke bygninger (se figur 1.2). Alle departementene bortsett fra Forsvarsdepartementet, Utenriksdepartementet og Miljøverndepartementet var lokalisert til regjeringskvartalet.

Terroranslaget mot regjeringskvartalet 22. juli 2011, der åtte mennesker ble drept og minst 200 skadet, førte også til store materielle skader på departementsbygningene. Cirka 100 000 m² bygningsmasse ble helt eller delvis ødelagt¹. H-blokken, Y-blokken, S-blokken og R4 ble sterkt skadet og kunne ikke benyttes til departementslokaler (boks 1.1).

Til erstatning for de skadete bygningene har det vært nødvendig å leie lokaler i markedet:

- Arbeids- og sosialdepartementet: Akersgata 64
- Justis- og beredskapsdepartementet: Gullhaug Torg 4A (Nydalen)

- Klima- og miljødepartementet, Kongens gate 20 (Kvadraturen)
- Kunnskapsdepartementet: Kirkegata 18 (Kvadraturen)
- Nærings- og fiskeridepartementet: Kongens gate 8 (Kvadraturen)
- Departementenes sikkerhets- og serviceorganisasjon: Akersgata 64, Grubbegata 14.

Statsministerens kontor ble samlokalisert med Forsvarsdepartementet.

Erstatningslokalene er grunnsikret, men sikringsnivået varierer bl.a. som følge av bygningenes ulike beskaffenhet og hensynet til bymiljøet omkring bygningene. Erstatningslokalene er lite arealeffektive, medfører høye leiekostnader og er lite hensiktsmessige for departementsfunksjoner. Sikring av bygningene har ført til ulemper for bymiljøet.

Å bygge opp regjeringskvartalet etter terroranslaget er et omfattende arbeid. Prosjektet vil strekke seg over flere stortingsperioder, og medfører betydelige investeringer. Prosjektet har stor offentlig interesse også fordi det er følelser og oppfatninger knyttet til både minnene etter hen-

¹ Statsbygg 2011: *Regjeringskvartalet. Føringer for videre arbeid*

Boks 1.1 Skader på regjeringsbygningene

H-blokken, Y-blokken, S-blokken og R4 ble definerte som sterkt skadet etter 22. juli og kunne ikke brukes. Bygningene ble ryddet og sanert ned til et nivå hvor man enten kunne rive eller starte oppbygging. S-blokken ble revet i 2015. Y-blokken hadde et litt annet skadeomfang enn de andre. Deler av Y-blokken var like sterkt skadet som H-blokken, men fløyen over Ring 1 var lite rammet. Dette har gjort at deler av Y-blok-

ken har kunnet være benyttet til spesielle kontorformål etter oppryddingen.

Det ble relativt tidlig klart at ingen av bygningene hadde skader i byningskonstruksjonen som gjorde at det alene var grunn til riving. Her er det ett unntak, nemlig østre paviljong i Høyblokken som var så sterkt skadet at deler av paviljongen måtte rives med en gang.



Figur 1.1

Kilde: Opprydding og sanering i Regjeringskvartalet fra Statsbygg 2013
Bilde: Fra presentasjon KVV regjeringskvartalet 2013, s. 6

delsen 22. juli 2011, til regjeringskvartalet og kvartalets historie, og til hvordan det nye regjeringskvartalet vil fungere i byen.

Nødvendig sikkerhet er høyt prioritert. Regjeringen legger opp til å samle samtlige departementer unntatt Forsvarsdepartementet i det nye regjeringskvartalet, og det planlegges ut fra at kvartalet skal fungere som ett bygg med deling av fellesfunksjoner og broer mellom alle bygg. Samling av departementene legger bedre til rette for samhandling og mer effektive arbeidsformer, i tillegg til at det er sikkerhetsmessige og bymiljømessige fordeler ved samling av departementene. Det nye kvartalet planlegges ut fra mindre areal-

bruk enn i dag, hvor flere departementer sitter i uhensiktsmessige lokaler. Mindre arealbruk vil føre til lavere årlige kostnader og en reduksjon i de årlige leiekostnadene i markedet på omlag 370 millioner kroner. Den budsjettmessige belastningen av de årlige investeringskostnadene vil også reduseres gjennom salg av eiendom, som Victoria Terrasse og R6, som frigjøres når departementene samles i det nye kvartalet. Lavere arealbruk har i tillegg den fordel at miljøavtrykket blir mindre.

Regjeringen legger stor vekt på at Stortinget er godt informert om arbeidet med nytt regjeringskvartal. Så langt i prosjektet har forankring i Stortinget blitt ivaretatt gjennom omtaler og nød-

Boks 1.2 Regjeringskvartalet

Det området som i dag utgjør regjeringskvartalet har vært i statens eie i mer enn 200 år. Diskusjon om samlokalisering av regjeringskontorene startet straks etter 1814. At regjeringskvartalet skulle etableres der det nå ligger, ble klart i 1890-årene. I 1883 flyttet Justisdepartementet til en av Rikshospitalets tidligere bygninger i Empirekvartalet (mellom Akersgata, Hospitalsgata, Grubbegata og Apotekergata). I 1887 og 1891 ble det gjennomført to arkitektkonkurranser om regjeringsbygningen i Empirekvartalet. G-blokken sto klar til bruk i 1906, og der har Finansdepartementet holdt til siden. G-blokken var opprinnelig én fløy i et planlagt større H-formet byggekompleks. I 1939 ble planene om et stort regjeringsanlegg i jugendstil erklært umoderne, og det ble arrangert en ny arkitektkonkurranse om «kontorbygg for staten». Ingen vinner ble kåret, da man anså sammenbindingen mellom de ulike byggepo-

kene som utfordrende. Etter omjuryering i 1946 ble et av de innsendte forslagene fra 1939 plukket ut, og ansvaret for videre prosjektering tilfalt Erling Viksjø. Prosjektet ble planlagt bygd i tre trinn: Første trinn var Høyblokken (ferdig 1958), neste trinn Y-blokken (ferdig 1969) og siste byggetrinn en blokk på motsatt side av Grubbegata som aldri ble oppført som planlagt. Da Høyblokken og Y-blokken ble bygd, ble bygningene fra 1800-tallet i Empirekvartalet revet. S-blokken, Møllergata 17 og R4 ble fullført mellom 1978 og 1988. Møllergata 19 (bygd av Christiania kommune i 1866) ble tatt i bruk av departementene i 1981 og Grubbegata 1 (gamle tinghus) i 2000. De to siste byggetrinnene på vestsiden av Akersgata ble tatt i bruk i 1996 (R5) og i 2012 (T5 og R6).

Kilde: Kunst, arkitektur og bygninger i regjeringskvartalet
Eiendomshistorikk for regjeringskvartalet fra Statsbygg 2012



Figur 1.2 Regjeringskvartalet 2011-2012

22. juli 2011 holdt departementene (unntatt Forsvarsdepartementet, Miljøverndepartementet og Utenriksdepartementet) og Departementenes servicesenter (DSS) til i R5, Y-blokken, Høyblokken, G-blokken, S-blokken, R4, Møllergata 17 (M17), Møllergata 19 (M19), og Grubbegata 1 (G1). R6 og Teatergata 5 (T5) ble tatt i bruk i 2012.

Kilde: Statsbygg

vendige vedtak i de årlige budsjettframleggene. Enkelte sider ved prosjektet har vært tatt opp i ordinær spørretime, gjennom skriftlige spørsmål, og gjennom representantforslag.

Med denne stortingsmeldingen ønsker regjeringen å gi en samlet fremstilling av arbeidet med nytt regjeringskvartal.

1.1 Mål og grunnleggende verdier og hensyn

Gjenoppbyggingen av regjeringskvartalet er av nasjonal betydning. Samtidig er det et viktig byutviklingsprosjekt for Oslo. Regjeringskvartalet skal stå i generasjoner. Regjeringen har lagt og legger fortsatt stor vekt på at arbeidet skal være en åpen prosess (se kap. 2).

Regjeringen vil etablere et nytt regjeringskvartal som er effektivt, velfungerende og med nødvendig sikkerhet. Regjeringskvartalet skal ha lang levetid og må derfor bygges for fleksibilitet i forhold til nye arbeidsformer, teknologisk utvikling og digitalisering, samtidig som det skal være et bra sted å jobbe.

Prosjektet skal ha en høy miljøstandard. Regjeringskvartalet skal gi et godt bymiljø, det skal være representativt, tilgjengelig og trygt. Det nye regjeringskvartalet skal ivareta behovet til trafikanter og lokale næringsinteresser.

Sikkerhet danner viktige rammer for planleggingen av regjeringskvartalet. Overordnede rammer fremgår av ny sikkerhetslov, jf. kap. 4.2. Prosjektet inkluderer også etablering av tiltak for sikkerhet og beredskap som det var identifisert behov for før 2011. De sikkerhetsfaglige vurderingene tilsier at samling av departementene (unntatt Forsvarsdepartementet) gir økt sikkerhet, samtidig som det valgte sikringskonseptet legger til rette for et åpent og tilgjengelig regjeringskvartal. I tillegg legger samling av departementene til rette for mer effektive arbeidsformer og åpner for mer effektiv løsning av likeartede oppgaver, slik som administrative funksjoner.

Gode arbeidsforhold for de ansatte er et viktig premiss for planleggingen av det nye regjeringskvartalet. Det nye regjeringskvartalet planlegges for å legge langt bedre til rette for samarbeid i og mellom departementene enn i dag, både gjennom samlokalisering og gjennom etablering av et samhandlingsstrøk der fellesfunksjoner i kvartalet plasseres lett tilgjengelig (jf. kap. 3.3). Det blir viktig å legge godt til rette for tilpasning til nye arbeidsformer og nye måter å jobbe på i hele kvartalets levetid. De nye lokalene skal bidra til trivsel, effektivitet og produktivitet for høyt kvalifiserte og motiverte medarbeidere.

I det videre arbeidet vil det blant annet bli lagt vekt på å sikre at ansatte med særskilte behov ivaretas på en god måte. Regjeringskvartalet er et viktig symbol for Norge som demokrati, og en arena der borgere og interessegrupper skal kunne gi uttrykk for meninger og møte den

Boks 1.3 Nytt regjeringskvartal: Samfunns mål, effektmål og resultatmål

Regjeringen legger følgende mål til grunn for arbeidet:

Samfunns mål:

Regjeringskvartalet er et effektivt departementsfelleskap med nødvendig sikkerhet i et langtidsperspektiv.

Effektmål:

- *Har fleksibilitet med hensyn til kapasitet:* Det nye regjeringskvartalet håndterer fremtidige endringer i antall ansatte for regjeringsfelleskapet samlet og for det enkelte departement. Bygningsmassen har evne til å møte vekslende behov for arealer, ved f.eks. å dele opp arealene i bygningene i separate enheter (kap. 3).
- *Har nødvendig sikkerhetsnivå:* Sikkerheten ivaretas gjennom grunnsikringstiltak og gjennom planlagte beredskapstiltak. Tekniske elementer i grunnsikringen integreres i bygg og omgivelser og bidrar til at kvartalet fremstår som åpent og inviterende. Grunnsikringen skal bidra til å redusere risiko knyttet til aktuelle trusler (kap. 4).
- *Har høy effektivitet:* Det nye regjeringskvartalet skaper et effektivt og velfungerende departementsfelleskap med effektivitet i daglig arbeid, samhandling og uttak av stor-driftsfordeler (kap. 3).

- *Har fleksibilitet i forhold til endring av struktur, oppgavefordeling og arbeidsformer:* Det nye regjeringskvartalet har generalitet og fleksibilitet til å håndtere endringer i departementsstrukturen, oppgavefordelingen mellom departementene, nye arbeidsformer og teknologisk utvikling (kap. 3).
- *Har en høy miljøstandard:* Bygningene rehabiliteres/bygges med høy grad av miljøvennlige materialer som bidrar til lavt energiforbruk og lave klimagassutslipp i et livssyklusperspektiv. Bygg og uteområder har høy miljøstandard, og miljøvennlige og varige løsninger skal bidra til reduserte vedlikeholds- og driftsutgifter. Bygningene planlegges for miljøvennlig drift, både bygningsmasse og virksomhet. (kap. 6).
- *Har godt bymiljø, representativitet og tilgjengelighet:* Regjeringskvartalet er et attraktivt, åpent, velfungerende og representativt område for ansatte, besøkende og for brukere av gater og uteområder (kap. 5).

Resultatmål:

Som en del av forprosjektet vil det på bakgrunn av samfunns målet og effektmålene bli etablert resultatmål for kostnader, fremdrift og kvalitet i byggeprosjektet.

utøvende makt. Nytt regjeringskvartal er ut fra virksomhetens art og symbolbetydning, og antallet ansatte og besøkende, en særlig viktig arena hvor universell utforming er spesielt viktig.

I samsvar med Finansdepartementets kvalitetssikringsordning for store statlige investerings-

prosjekter, er det utviklet samfunns mål og effekt-mål (boks 1.3), jf. Kommunal- og moderniseringsdepartementets Prop. 1 S (2016–2017). Målene danner grunnlag for planleggingen og styringen av prosjektet.

2 En grundig planleggingsprosess

Umiddelbart etter 22. juli 2011 startet Statsbygg arbeidet med å rydde, sikre og sanere regjeringskvartalet¹. Statsbygg skaffet de berørte departementene midlertidige lokaler. Det dreide seg om ca. 1800 ansatte hos daværende Statsministerens kontor, Justis- og politidepartementet, Arbeidsdepartementet, Helse- og omsorgsdepartementet, Kunnskapsdepartementet, Nærings- og handelsdepartementet, Olje- og energidepartementet, Kulturdepartementet og Departementenes servicesenter (DSS).

Planleggingen av gjenoppbyggingen etter terroraksjonen startet raskt. Departementet la opp til en inkluderende og åpen prosess. Ved å legge til rette for innspill i prosessen og åpenhet om beslutningsgrunnlaget, ønsket departementet å synliggjøre de ulike hensynene som må vurderes opp mot hverandre, og legge grunnlaget for et best mulig resultat.

2.1 Tidlige utredninger

I januar 2012 la departementet fram underlagsmateriale med vurderinger fra blant annet politiet, Statsbygg og Riksantikvaren². Etter dette ble det lagt til grunn at det skulle gjennomføres en kon-

septvalgsutredning (KVU) i tråd med Finansdepartementets kvalitetssikringsordning for store statlige investeringer, at hoveddelen av departementene skal samles på Hammersborg, og at det skulle utarbeides statlig reguleringsplan. Samling av departementene var spesielt begrunnet med de sikkerhetsmessige vurderingene gjort av nasjonale sikkerhetsmyndigheter og politifaglige myndigheter, hensynet til bymiljø og den påvirkningen sikkerhetstiltak kan ha på byens infrastruktur, og muligheten for stordriftsfordeler og samhandling i departementsfellesskapet (jf. kap. 4.1).

Departementet oppfordret alle interesserte til å delta i debatten ved å komme med innspill til materialet og utredningene som ble lagt fram og gjort tilgjengelig på nett.

Arbeidet med konseptvalgsutredningen startet i august 2012. Utrederne gjorde en bred kartlegging av mulighetsrommet, og så på alternativer både med og uten riving av eksisterende bygninger. I mandatet ble det lagt til grunn at ny arealløsning skal gi fleksibel utnyttelse av lokalene ved endringer i departementsstrukturen, og ved endrede arbeidsformer. Nødvendig sikkerhetsnivå og sikkerhetsmessige forhold, herunder trafikale forhold, var en viktig del av utredningen.

Før 22. juli 2011 var alle departementene unnattatt Utenriksdepartementet (UD), Miljøverndepartementet (MD) og Forsvarsdepartementet (FD) samlet i regjeringskvartalet. Det ble i januar 2012 lagt til grunn at hoveddelen av departementene fortsatt skulle samles i regjeringskvartalet,

¹ Statsbygg og Norsk Gjenvinning Entreprenør AS 2012: *Miljøsanering og avfallshåndtering. Sikring og opprydding i Regjeringskvartalet*.

² Dette grunnlagsmaterialet fra 2012 er tilgjengelig på <https://www.regjeringen.no/no/tema/plan-bygg-og-eiendom/regjeringskvartalet/nytt-RKV/id712726/>



Figur 2.1 Faser i statlige byggeprosjekter og utviklingen av nytt regjeringskvartal

Kilde: Kommunal- og moderniseringsdepartementet

og et viktig element i konseptvalgsutredningen var derfor å se på om det er hensiktsmessig å plassere UD og MD i regjeringskvartalet. Det har aldri vært aktuelt å plassere FD i regjeringskvartalet.

I juni 2013 ble konseptvalgsutredningen lagt fram. Utredningen anbefalte «Konsept Øst» (figur 2.2) som også blant annet innebar samling av alle departementene unntatt Forsvarsdepartementet. Det ble klart at Ring 1 utgjør en sikkerhetsmessig utfordring for det nye regjeringskvartalet, og at særlig Y-blokken ligger utsatt til. KVVU-en anbefalte riving av de fire mest skadde byggene (inkludert Høyblokken og Y-blokken) for å kunne sette opp nye, sikre, arealeffektive bygg. Videre ble det anbefalt å bygge for 5700 ansatte i 2034, 75 pst. åpne kontorløsninger, 25 pst. cellekontorer og underdekning. Det ble antydnet et arealbehov på mellom 147 000 og 177 000 m², avhengig av åpne løsninger eller cellekontor³.

Kvalitetssikringen av konseptvalgsutredningen (KS1) ble ferdig i februar 2014. Den støttet i all hovedsak KVVU-ens anbefalinger, men foreslo en mer konsentrert utbygging i det eksisterende regjeringskvartalet for å gi en mer langsiktig løsning som tar høyde for fremtidige behov for å utvide kvartalet, da fortrinnsvis nordover mot Hammersborg torg. Kvalitetssikreren mente også at anslaget på antall ansatte i fremtiden var for lavt, og mente at 6150 var mer riktig

³ KVVU, tabell 16, side 49.

Boks 2.1 Utenriksdepartementet og Miljøverndepartementet

Både Utenriksdepartementet (UD) som holder til Victoria Terrasse i Vika, og Miljøverndepartementet (MD) som holdt til i Myntgata ved Festningen, hadde før 22. juli 2011 satt i gang egne prosesser for ny lokalisering på grunn av lite funksjonelle lokaler.

UD hadde tidligere sett på om det var mulig å flytte til regjeringskvartalet, men hadde besluttet å flytte fra Victoria Terrasse til nye lokaler på Vestbanen («Trekanttomten»). UD's arbeid med å etablere seg i nye lokaler, reguleringsplanarbeidet for «Trekanttomten» og omregulering av Victoria Terrasse til boliger, som var helt i slutfasen, ble stilt i bero i 2012 i påvente av utredninger og beslutninger om det nye regjeringskvartalet¹.

For Miljøverndepartementets del hadde planen vært at MD skulle inn i R6, som sto ferdig i 2012. Høsten 2012 flyttet Helse- og omsorgsdepartementet (HOD) og Landbruks- og matdepartementet (LMD) inn i R6. MD (nå Klima- og miljødepartementet, KLD) flyttet i 2013 til Kongens gate 20 i Kvadraturen.

¹ Dokumenter i plansaken: <https://inn-syn.pbe.oslo.kommune.no/saksinn-syn/casidet.asp?mode=&caseno=201005330>

Boks 2.2 Begreper

Forstudie: I forstudien utredes behov, mål, krav og muligheter for prosjektet. De mest relevante alternativene vurderes i en samfunnsøkonomisk analyse.

Prosjektavklaring: I prosjektavklaringsfasen etablerer oppdragsgivende departement og byggherren, med bakgrunn i det valgte konseptet, en felles oppfatning av prosjektets innhold, ambisjons- og kostnadsnivå. Blant annet er lokalisering og tomt, overordnet rom- og funksjonsprogram og miljøambisjon tema i denne fasen.

Skisseprosjekt: I skisseprosjektet utarbeides konseptuell design. Det utvelges og velges fysisk og funksjonelt konsept.

Forprosjekt: I forprosjektet bringes de prosjekterte løsningene til et nivå der relevante prinsippvalg og hovedsystemløsninger, med angitt standard og omfang, er omtalt og anbefalt – med tilhørende begrunnelse for valgt alternativ.

KS1: Ekstern kvalitetssikring av konseptvalg.

KS2: Ekstern kvalitetssikring av fullført forprosjekt, inkl. kostnads- og usikkerhetsanalyse samt styringsdokumentasjonen for prosjektgjennomføringen.

Kilde: Kommunal- og moderniseringsdepartementet 2017: *Styring av store statlige byggeprosjekter i tidligfase. Veileder for oppdragsgivende departement*

(i 2034). Kvalitetssikrer anbefalte at regjeringen i konseptvalget tok stilling til riving og/eller bevaring av Y-blokken og Høyblokken, sikkerhetsnivå, arbeidsplassløsning, og i hvilken grad byggene skal være foregangsprosjekter når det gjelder arkitektur, materialvalg, fleksibilitet og miljøløsninger.

I denne perioden ble det arrangert møter med faginteresser og -organisasjoner, næringsinteresser og Oslo kommune. Departementet etablerte dialog og faste møter med Riksantikvaren og med Oslo kommune.

2.2 Regjeringen konseptvalg

Før hovedkonsept ble valgt, ble de ulike hensynene som funksjonalitet, bymiljø, sikkerhet, verneinteresser og økonomi vurdert. Kommunal- og moderniseringsdepartementet inviterte organisasjoner, næringsinteresser og andre til å komme med innspill til utredningene, blant annet på et høringsmøte.

I mai 2014 valgte regjeringen hovedkonseptet for regjeringskvartalet, Konsept øst. Dette innebar en beslutning om å bygge opp regjeringskvartalet mellom Akersgata og Møllergata, og det var åpent for å bygge nordover til og med Hammersborg torg. Statsministerens kontor og alle departementene (unntatt Forsvarsdepartementet), og Departementenes sikkerhets- og serviceorganisasjon (DSS) ble besluttet lagt til regjeringskvartalet. Det ble også besluttet at Høyblokken og den åpne plassen mot Akersgata, inkludert Lindealleen, skal bevares. Det ble åpnet for tilbygg/utvidelser av Høyblokken og høyere bygg bak Høyblokken. Det ble lagt opp til at S-blokken, R4 og Y-blokken rives, mens de to store integrerte kunstverkene i Y-blokken tas vare på og gis en ny plassering i regjeringskvartalet. På den måten vil en både ta vare på regjeringskvartalets historie, og forme gode, fremtidsrettede arbeidsplasser i et åpent, levende og trygt regjeringskvartal.

I tillegg ble det lagt føringer om at regjeringskvartalet skal ha en representativ arkitektonisk kvalitet som speiler dets symbolfunksjon og norske verdier. Det skal være ambisiøse miljømål og høy grad av energieffektivitet. Sikkerhet skal være grunnlag for planleggingen av nytt regjeringskvartal og sikkerhetstiltakene skal integreres i planleggingen. Området skal være åpent og inviterende for publikum og besøkende. I samsvar med konseptvalgsutredningens anslag, ble 5700 arbeidsplasser i 2034 lagt til grunn for den videre planleggingen av nytt regjeringskvartal.



Figur 2.2 Konsept øst, vår 2014

Kilde: Konseptvalgsutredning for fremtidig regjeringskvartal, Opak, Metier og LPO Arkitekter

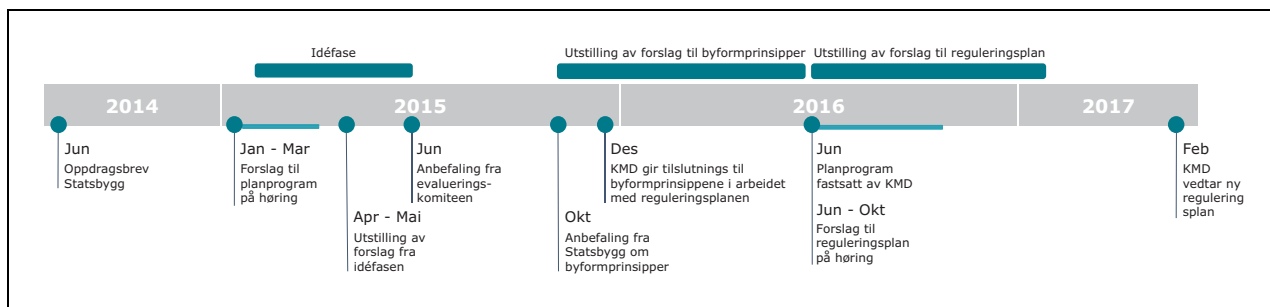
2.3 Idéfase og reguleringsplan 2014–2017

Etter at regjeringen hadde gjort sitt valg av hovedkonsept, fikk Statsbygg i juni 2014 i oppdrag å starte arbeidet med reguleringsplanen. Statsbygg fikk også i oppdrag å utarbeide rom- og funksjonsprogram for nytt regjeringskvartal. Rom- og funksjonsprogrammet omtales i kap. 3.

Planarbeidet for nytt regjeringskvartal har vært gjennomført som statlig reguleringsplan i henhold til plan- og bygningsloven § 6-4, med Kommunal- og moderniseringsdepartementet som planmyndighet. Plan- og bygningslovens krav til åpenhet og medvirkning gjelder like fullt når planen utarbeides som statlig reguleringsplan.

Et forslag til planprogram ble sendt på høring og offentlig ettersyn tidlig i 2015. Det ble fastsatt av Kommunal- og moderniseringsdepartementet 13. juni 2016.

Regjeringen ønsket å legge til rette for debatt og innspill i arbeidet med reguleringsplanen. Derfor ble det våren 2015 gjennomført en idéfase i form av parallelle oppdrag til seks ulike arkitektgrupperinger, for få opp ulike forslag til hvordan det nye regjeringskvartalet kan utformes i framtiden. Forslagene ble stilt ut i paviljongen i Høyblokken i april-mai 2015. I juni 2015 la en evalueringskomite fram sine vurderinger av for-



Figur 2.3 Arbeidet med statlig reguleringsplan for nytt regjeringskvartal

Kilde: Kommunal- og moderniseringsdepartementet

slagene og ga sin anbefaling om hvordan regjeringskvartalet kan utformes⁴.

I oktober 2015 la Statsbygg fram sine anbefalinger til byformprinsipper for nytt regjeringskvartal. Anbefalingene bygget på ideer i parallelloppdragene, evalueringskomiteens rapport og andre innspill, blant annet fra Oslo kommune og Riksantikvaren. Statsbyggs forslag til byformprinsipper var utstilt i Høyblokken fram til juni 2016. Kommunal- og moderniseringsdepartementet ga i desember 2015 tilslutning til at byformprinsippene ga et godt grunnlag for det videre arbeidet med reguleringsplanen. KMD ga noen ytterligere føringer, blant annet knyttet til arealutnyttelse og rehabilitering og bruk av eksisterende bygg, og om behov for nye vurderinger av krav til sikkerhet.

Statsbygg sendte forslag til reguleringsplan på høring og til offentlig ettersyn 28. juni–31. oktober 2016. I høringsperioden ble det gjennomført et åpent møte, og egne møter med aktører som blir særlig berørt av planarbeidet, som f.eks. naboer. Planforslaget var også utstilt i Høyblokken.

Kommunal- og moderniseringsdepartementet vedtok reguleringsplanen for nytt regjeringskvartal 10. februar 2017. Planleggingen av det nye regjeringskvartalet hadde da vært gjennom en omfattende prosess, med flere runder med utstillinger, offentlig debatt, evaluering og muligheter for å komme med innspill. Det forelå et godt og grundig debattert grunnlag for forslaget til reguleringsplan som ble sendt på høring. I høringen av reguleringsplanen kom det inn 180 innspill. I KMDs vedtaksbrev 10. februar 2017 redegjøres det for vurderingene av høringsinnspillene.

I reguleringsplanen fastsettes maksimale høyder, utnyttelsesgrad, lokalisering av plasser og gater, og hvor det kan bygges. Planen legger over-

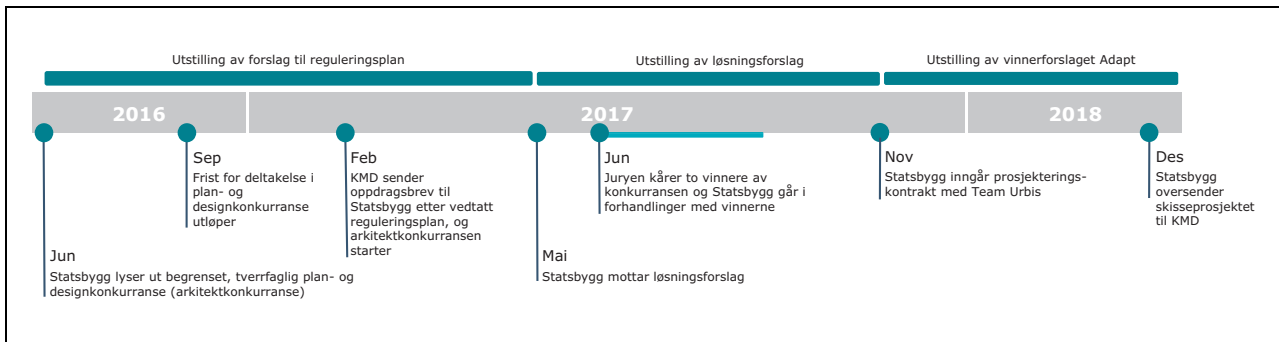
ordnede føringer for det som skal bygges. Noen føringer i den vedtatte reguleringsplanen:

- Hovedvekten av ny bebyggelse etableres i kvartalsstrukturer mellom Møllergata og Grubbegata, med variert volumoppbygging og moderate høyder.
- Et nytt byggeområde (felt A) etableres mellom Høyblokken og Deichmanske bibliotek, samtidig som det er regulert inn en park mellom det nye bygg A og Deichmanske bibliotek.
- Høyblokken forblir høyeste bygning. De to øverste etasjene på Høyblokken rives, og fire nye bygges på.
- Maksimalvolumet for nybygg er satt til 90 000 m² BRA, regnet med utgangspunkt i nivået for Grubbegata.
- Eksisterende bebyggelse reguleres til bevaring, med totalt 48 100 m² BRA. Dette gjelder Høyblokken, G-blokken, Møllergata 5, 9, 13, 13b, 19, 23, 25, og Togahjørnet på R5.
- Hovedadkomst blir fra Akersgata og understreker den viktige forbindelsen mellom regjeringskvartalet og Stortinget.
- De ulike bygningene kan knyttes sammen med forbindelser over bakken (samhandlingsområdet, se kap. 3.3).
- Det etableres en ny park over Ring 1 og i nordøstlig del av området (se kap. 5.1).
- Hele området blir åpent for fotgjengere og syklistene (se kap. 5.1).
- Ring 1 senkes. Det opprettes en utvidet sikringssone (se kap. 4).

2.4 Arkitektkonkurranse og skisseprosjekt 2017–2019

Statsbygg lyste i juni 2016 ut en begrenset, tverrfaglig plan- og designkonkurranse (arkitektkonkurranse) for den videre utviklingen av regjeringskvartalet. Denne konkurranseformen ga Statsbygg

⁴ Kvorning J. mfl. 2015



Figur 2.5 Arkitektkonkurranse og skisseprosjekt

Kilde: Kommunal- og moderniseringsdepartementet

2.5 Nedjustering og trinnvis utbygging

Det har vært arbeidet systematisk over tid for å justere ned arealene og volumene i nytt regjeringskvartal, jf. figur 2.6. Det har også vært lagt vekt på innspillene som er kommet i prosessen, blant annet fra Oslo kommune. I september 2018 bekjentgjorde regjeringen at prosjektet skal justeres ned, og at kvartalet skal bygges ut trinnvis.

Den faktiske utviklingen i antall ansatte har gått ned. Ut fra de siste årenes utvikling i antall departementsansatte ser derfor veksten frem til 2034 ut til å bli svakere enn tidligere lagt til grunn i prosjektet. Det var i 2017 om lag 80 færre ansatte i departementene enn i 2016. I 2012 var det 4180 ansatte i departementene (unntatt FD) og 438 i DSS⁵. I mars 2017 var det i overkant av 4100

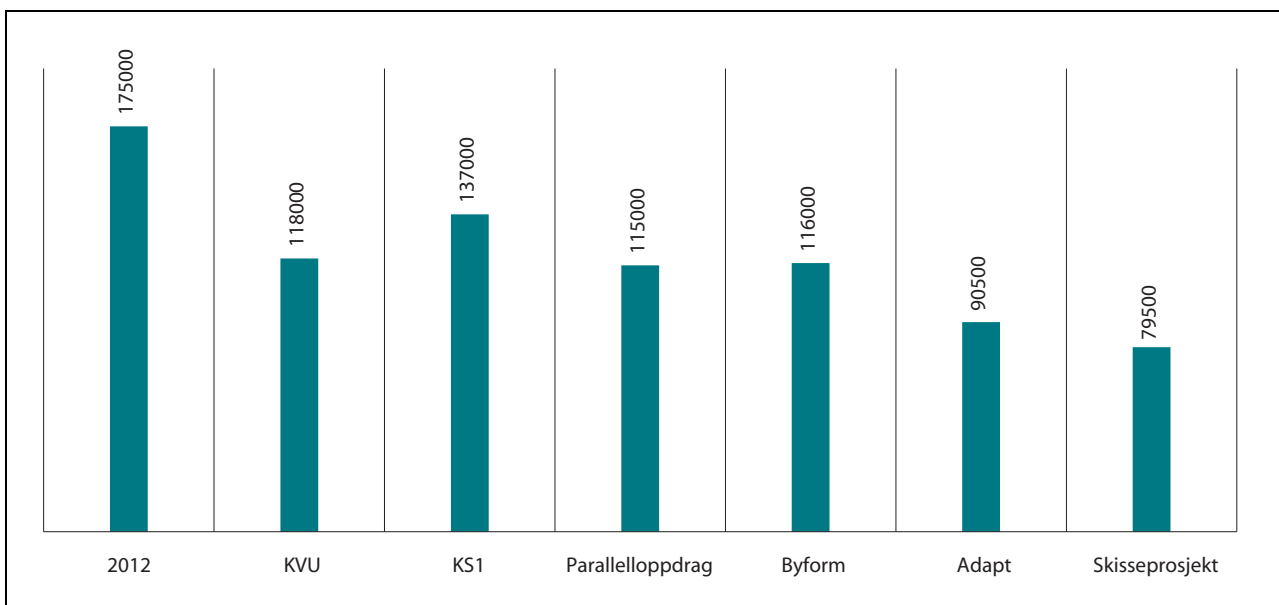
ansatte i de departementene som skal inn det nye regjeringskvartalet⁶.

Omtalen av prosjektet i dette kapittelet tar utgangspunkt i det ferdigstilte skisseprosjektet. Forprosjektet er ikke fullført, og prosjektet kan derfor bli endret sammenlignet med omtalen her. Regjeringen arbeider som del av forprosjektet med å redusere kostnadene i prosjektet.

Nedjusteringen har også sitt grunnlag i at enkelte støttefunksjoner flyttes ut av det nye kvartalet. Det siste innebærer at de fleste kontorarbeidsplassene i Departementenes sikkerhets- og serviceorganisasjon (DSS) og støttefunksjoner for/i departementene ikke skal legges i det

⁵ KVVU, tabell 6, side 39

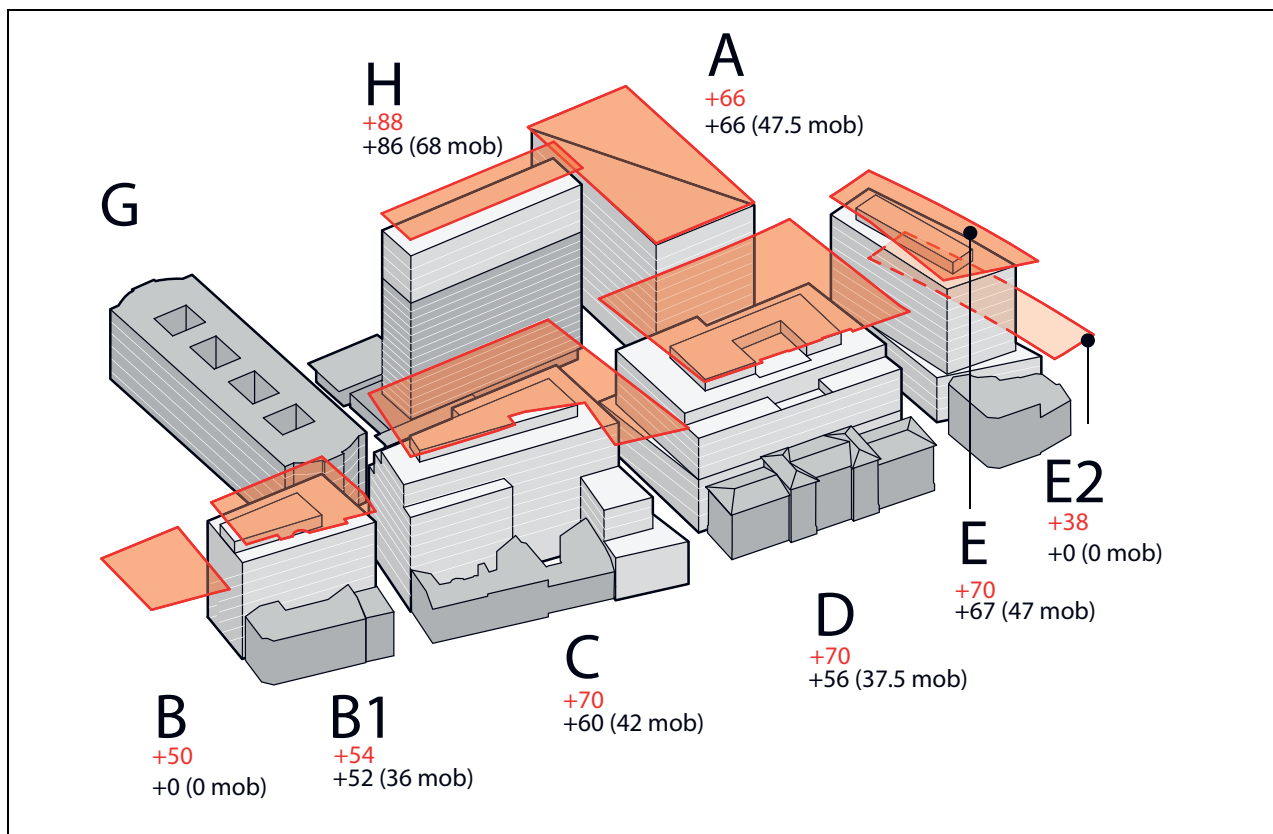
⁶ Direktoratet for forvaltning og IKT, 2019



Figur 2.6 Areal (BTA) over bakken fra 2012 til skisseprosjekt

Bruttoarealbehovet som er lagt til grunn i de ulike fasene av prosjektet. 2012 er det reelle arealet departementene disponerte. «Adapt» er Team Urbis' forslag i arkitektkonkurransen.

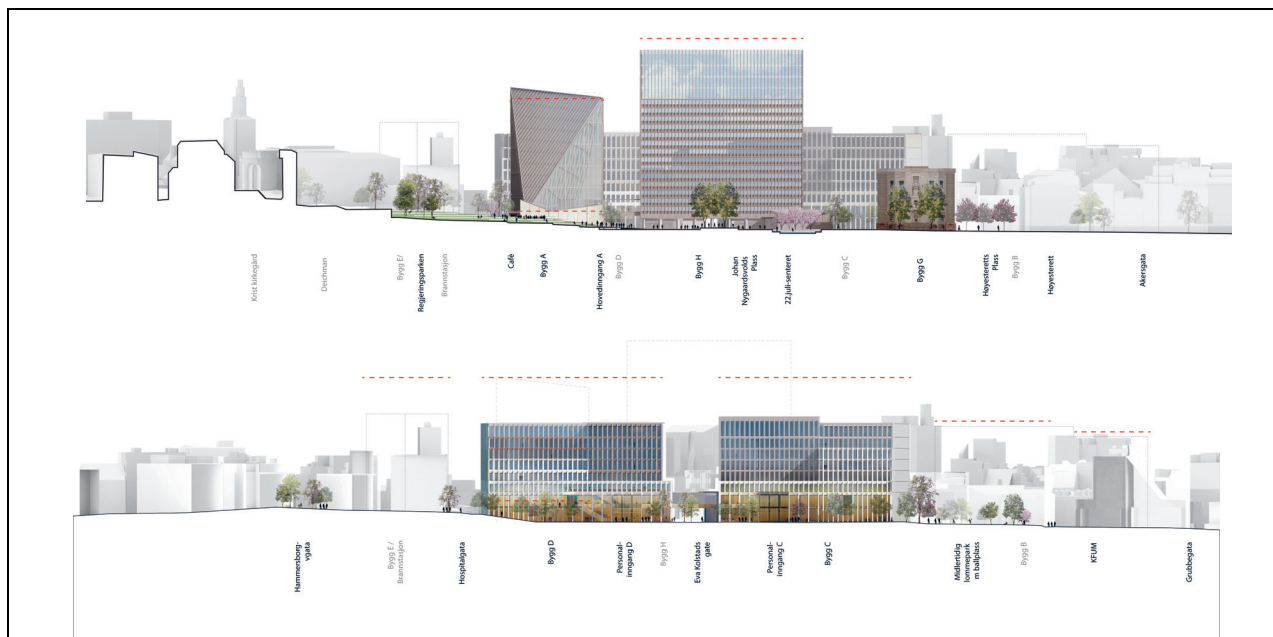
Kilde: Statsbygg



Figur 2.7 Høyder – hva reguleringsplanen tillater vs. forslaget i skisseprosjektet

Røde felt viser regulerte høyder, grå volumer viser byggene etter nedjustering. Tallene i figuren er meter over havet, med unntak av mob (meter over bakken).

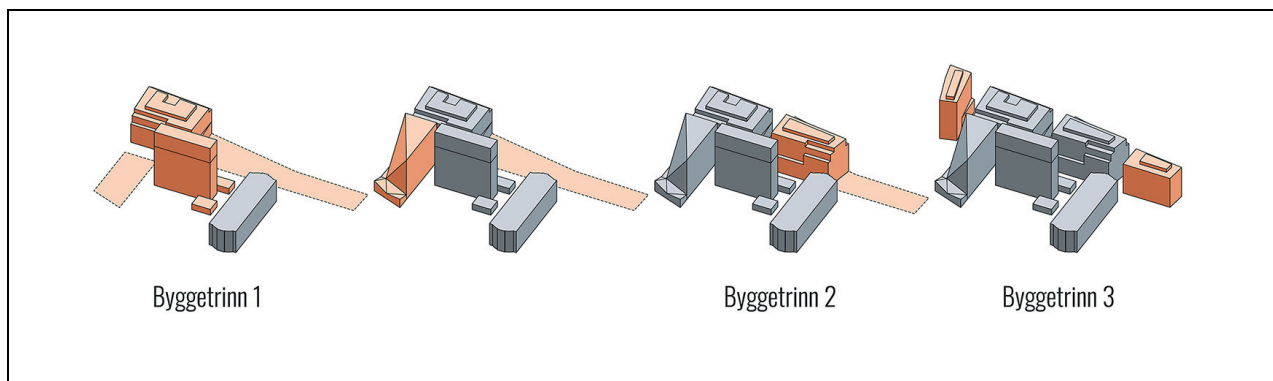
Kilde: Statsbygg/Team Urbis



Figur 2.8 Høyde tillatt i reguleringsplanen vs. høyder i skisseprosjektet

Øverste bilde viser nytt regjeringskvartal sett fra Akersgata, mens nederste viser byggene D og C sett fra Grubbegata/Einar Gerhardsens plass. Røde stiplede linje angir maksimalhøyden som reguleringsplanen tillater. Alle byggene er lavere enn tillatt høyde i skisseprosjektet, unntatt A-bygget som på grunn av fotavtrykk og utforming er litt høyere. Regjeringen vil ta endelig stilling til høyde på de ulike byggene i forprosjektet.

Kilde: Statsbygg/Team Urbis



Figur 2.9 Foreløpig plan for trinnvis utbygging

Kilde: Statsbygg/Team Urbis

nye regjeringskvartalet, men i omkringliggende bygg, slik som for eksempel R5.

Det planlegges ut fra at 4700 ansatte skal arbeide i det nye regjeringskvartalet i 2034.

I forprosjektet legges det til rette for at byggetrinn 2 og 3 kan realiseres på hensiktsmessig måte senere, men byggene som inngår i disse byggetrinnene planlegges ikke nå. Oppstart av planlegging av byggetrinn 2 og 3 vil være separate beslutninger som fattes senere, blant annet i lys av budsjettmessig handlingsrom. Regjeringen vil komme tilbake til dette i de årlige budsjettene.

Mindre volum og lavere høyder

I skisseprosjektet er det lagt opp til at de nye byggene er lavere (færre etasjer) enn det reguleringsplanen tillater. Det totale volumet blir også mindre enn tidligere planlagt og dermed også bedre tilpasset det omkringliggende bymiljø.

Bebyggelsen på den sydlige delen av B-feltet er i skisseprosjektet redusert med ca. 7000 m². Det betyr at det ikke lenger er nødvendig at B-feltet omfatter KFUM-bygget i Grubbegata 4-6. Det samlede bruttoarealet for nybygg over bakken er ca. 15 000 m² lavere enn det maksimalt tillatte arealet i reguleringsplanen. Høyden på B-blokken er redusert med én etasje til åtte etasjer. Flere andre steder har bygningsvolumene i skisseprosjektet blitt redusert og trukket tilbake fra eksisterende bebyggelse og byrom. Dette er en skalatilpasning til omkringliggende bebyggelse samtidig som det gir bedre sol-, dagslys- og vindforhold i byrommene.

For å redusere kostnader vurderes det i forprosjektet ytterligere reduksjoner i bygg B, og heller bygge C-blokken og D-blokken noe høyere.

Trinnvis utbygging

Regjeringen legger opp til trinnvis utbygging.

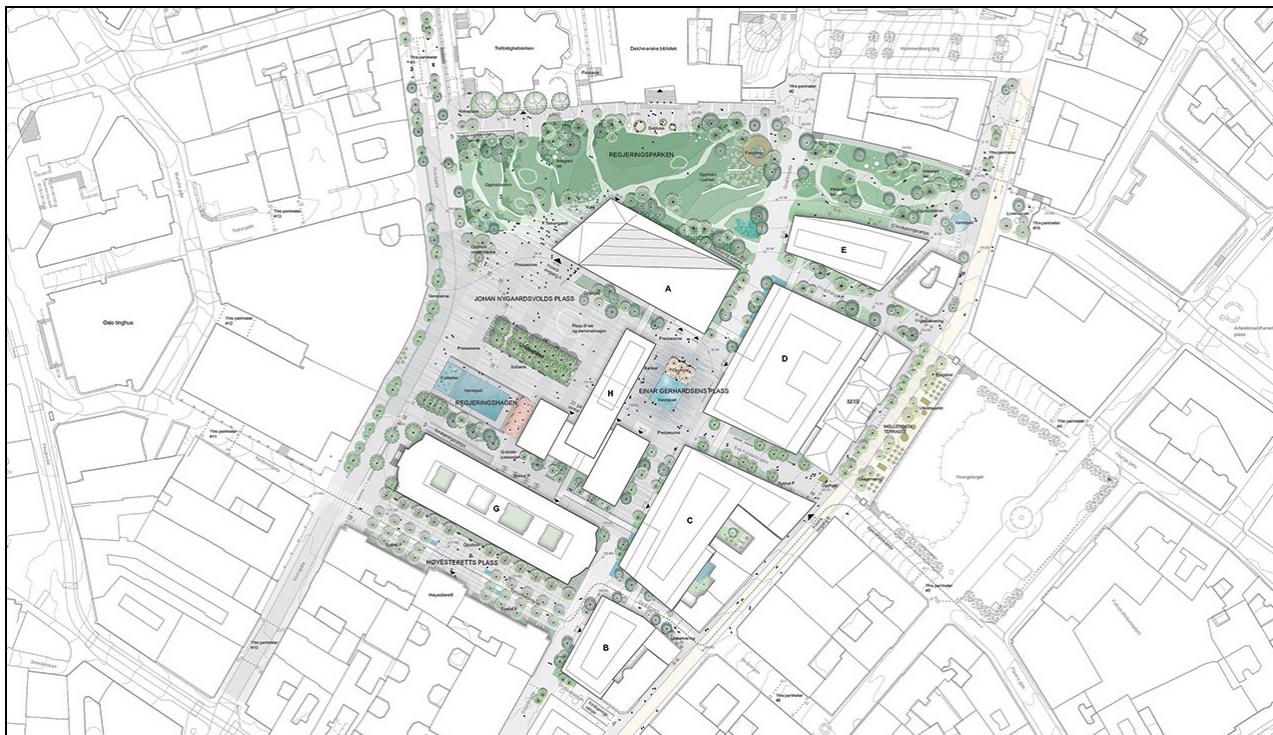
Byggetrinn 1 omfatter rehabilitering av Høyblokken og Møllergata 19, et nytt bygg D og et nytt bygg A, og også kjeller, sikringstiltak på Ring 1 og områdesikring. Den trinnvise byggingen gir fleksibilitet til å tilpasse byggene til den faktiske utviklingen i antall ansatte. Det gir for eksempel ytterligere mulighet for reduksjon i volumene senere. Bortsett fra bygg D, som vil ligge bak Møllergata 19, er de andre nye byggene mot øst planlagt i trinn 2 og trinn 3 i utbyggingen av nytt regjeringskvartal.

Det legges opp til å rehabilitere Høyblokken først. Statsministerens kontor og Justis- og beredskapsdepartementet blir blant de første til å flytte tilbake til regjeringskvartalet. Samtidig skal bygg D bygges mellom Høyblokken og Møllergata 19. Det arbeides ut fra at Utenriksdepartementet skal inn i D-blokken. Finansdepartementet skal fortsatt være i G-blokken.

I skisseprosjektet omfatter byggetrinn 2 C-blokken. Når C-blokken er ferdig, vil alle byggene rundt Einar Gerhardsens plass, kjernen i det nye kvartalet, være på plass.

Byggetrinn 3 omfatter de to fløyblokkene B og E og rehabilitering av G-blokken, hvor Finansdepartementet holder til i dag. G-blokken skal blant annet forbindes med Høyblokken og C-blokken. Regjeringsparken, som er svært sentral for at det nye regjeringskvartalet skal bli et åpent og grønt element i byen, er også en del av byggetrinn 3. Området der parken skal være, vil bli brukt som riggområde i byggeperioden.

Forslag til kostnadsramme og oppstartsbevilgning for prosjekt nytt regjeringskvartal vil tidligst legges frem for Stortinget i statsbudsjettet for 2021. Tidspunktet for fremlegget vil blant annet



Figur 2.10 Skisse av nytt regjeringskvartal

Regjeringskvartalet skal være inviterende, tilgjengelig og et grønt område for departementsfellesskapet, forbipasserende og brukere av byen.

Kilde: Statsbygg/Team Urbis

avhenge av den videre fremdriften i forprosjektet. Med byggestart i 2021 kan Høyblokken og D-bygget være klare for innflytting i 2025, og A-blokken ett år etter. Regjeringen har ikke tatt stilling til oppstart av planlegging av eventuelle fremtidige byggetrinn.

Fremdrift og ferdigstilling av regjeringskvartalet vil avhenge av de årlige bevilgningene i statsbudsjettet. Statsbygg har vurdert ulike fremdriftsscenarioer. I det mest kostnadseffektive scenariet bygges mye parallelt og gjøres ferdig i løpet av åtte år. Byggingen av regjeringskvartalet vil kreve store årlige bevilgninger, som må innføres innenfor et begrenset årlig handlingsrom. Byggingen av kvartalet vil derfor skje etappevis, selv om utbyggingskostnadene da blir høyere enn ved rask, samlet utbygging. Det vil bli lagt vekt på at kvartalet skal være mest mulig vel fungerende i byggeperioden.

Planlagt aktivitet i 2019

Det vil være rive- og byggeaktivitet i regjeringskvartalet i mange år framover. I april 2019 startet arbeidet med å rive R4 og Møllergata 17. Det er satt opp byggegjerder i området, og det er ikke lenger mulig å gå eller sykle under Høyblokken

og Eva Kolstads gate mellom Akersgata og Møllergata. Høsten 2019 flytter 22. juli-senteret ut fra Høyblokken. Senteret lokaliseres midlertidig til R5-kvartalet, med inngang fra Teatergata. Høsten 2019 utvides byggegjerdene, og rivingen av Y-blokken starter.

2.6 Brukermedvirkning

Tidlig i planleggingsprosessen ble det lagt stor vekt på å involvere aktuelle brukergrupper i arbeidet. Parallelt med at Statsbygg startet reguleringsplanarbeidet, etablerte Kommunal- og moderniseringsdepartementet i september 2014 et bredt sammensatt prosjektråd med representanter fra Statsministerens kontor (SMK) og alle departementene (unntatt Forsvarsdepartementet), Departementenes sikkerhets- og serviceorganisasjon (DSS), Statsbygg og fire representanter for de tillitsvalgte (LO/NL, Akademikerne, YS/Parat og UNIO). Prosjektrådet skal gi råd til KMD i alle deler av prosjektet, holdes oppdatert på fremdrift, bidra til å identifisere temaer av stor betydning for kostnader og funksjonalitet, samt bidra til god informasjonsflyt i departementsfellesskapet om prosjektet. Prosjektrådet møtes ca. 4–5 ganger i året.

I forbindelse oppstarten av arbeidet med rom- og funksjonsprogrammet høsten 2014, ble det etablert et eget brukerutvalg. Sammensetningen var den samme som prosjektrådet, men deltakelsen ble utvidet til også å omfatte representanter for vernetjenesten i departementsfellesskapet og bedriftshelsetjenesten. Brukerutvalget eksisterte i hele perioden for utformingen av rom- og funksjonsprogrammet fram til 2017. Brukerutvalget hadde som hovedoppgave å utforme og formidle brukersynspunkter inn i arbeidet, og sikre god forankring inn mot de fremtidige brukerne av nytt regjeringskvartal.

Da arbeidet med skisseprosjektet startet opp i 2017, ble brukermedvirkningen organisert i tematiske arbeidsgrupper innenfor temaene fellesfunksjoner, logistikk og infrastruktur, bygningsteknisk infrastruktur og arbeidsplasser. Disse brukergruppene er fortsatt i arbeid. Her deltar i tillegg til representanter for SMK og departementene, DSS og Statsbygg, også representanter for de ansatte, vernetjeneste og bedriftshelsetjeneste.

Etter hvert som det blir bestemt hvilke departementer som skal inn i hvilke bygg, etableres det egne brukerråd for hvert bygg. Det settes også opp lokale brukerorganisasjoner for å ivareta den direkte dialogen mellom det enkelte departement og Statsbygg om utformingen av det enkelte departements lokaler.

I tillegg til å trekke ansatte direkte med i planleggingsarbeidet, har departementet også hatt løpende dialog med ansattes organisasjoner. Det ble tidlig i 2013 etablert faste møter med hovedsammenslutningene for å sikre at de ansattes organisasjoner ble involvert i arbeidet. Disse møtene avholdes nå om lag én gang hver måned. Formålet er å informere og innhente synspunkter fra de ansatte på alle sider ved prosjektet. Organisasjonene har i særlig grad vært opptatt av – og hatt synspunkter på – arealnormen og utformingen av arbeidsplasskonseptet, og har i den sammenheng tilkjennegitt sin tydelige skepsis bl.a. i form av underskriftsaksjoner og avisinnlegg. Se også kapittel 3.

3 Funksjonalitet i regjeringskvartalet

Gode og effektive løsninger for departementenes arbeid og gode vilkår for faglig og politisk utviklingsarbeid er et viktig hensyn i utviklingen av nytt regjeringskvartal. Rom- og funksjonsprogrammet for nytt regjeringskvartal ble fastsatt av Kommunal- og moderniseringsdepartementet i mars 2017 etter en grundig prosess med medvirkning fra alle de fremtidige brukerdepartementene, bedriftshelsetjeneste, vernetjeneste og de ansattes organisasjoner. Til grunn for arbeidet lå bl.a. følgende føringer:

- Det nye regjeringskvartalet skal være areal-effektivt.
- Fremtidens regjeringskvartal skal planlegges med ambisiøse miljømål og høy grad av energi-effektivitet.
- Det nye regjeringskvartalet skal legge til rette for fleksible arbeidsplasser og økt samhandling på tvers av departementene.

3.1 Arealnorm

For å sikre et godt grunnlag for beslutning om konseptvalg for prosjektet, ble det tidlig i planleggingen utredet en generell arealramme/-norm. Dette var helt nødvendig av hensyn til den fremtidige reguleringsprosessen (volumer, utnyttelsesgrad, hensyn til byrom osv.) og av hensyn til kostnader.

I konseptvalgsutredningen (KVU) for nytt regjeringskvartal (juni 2013), ble det gjort noen relativt grove estimater av arealbehovet i det fremtidige regjeringskvartalet. For å få et bredere erfaringsmateriale enn KVU-en, etablerte Kommunal- og moderniseringsdepartementet i oktober 2013 en arbeidsgruppe som fikk i mandat å innhente erfaringer med nye arbeidsformer. Dette skulle være et av grunnlagene for utformingen av rom- og funksjonsprogrammet. Arbeidsgruppen gjennomførte studieturer og gjorde befaringer av sammenlignbare nyere departementsbygg i flere land og nyere kontorbygg i Norge. Arealtallene lå der i størrelsesorden 20–22 m² brutto per person, og arbeidsgruppen anbefalte på det grunnlaget at det fremtidige regjeringskvartalet burde etableres

med en arealramme på 23–25 m² brutto per person.¹ Basert på disse utredningene og faglige råd fra Statsbygg, har regjeringen så langt i prosjektet lagt til grunn en arealnorm på 23 m² BTA per ansatt for utviklingen av rom- og funksjonsprogrammet.

Arealnormen på 23 m² BTA/person bygger på to størrelser/begreper:

- Bruttoareal (BTA) = alt areal/alle funksjoner, inklusive yttervegger og tekniske rom, men ikke parkering i kjeller/bilrelaterede arealer og tilsvarende²
- Antall ansatte i departementene³

I prosjekt nytt regjeringskvartal har arealnormen på 23 m² blitt operasjonalisert slik at arealet fordeler seg på fire arealkategorier: arbeidsplassareal, fellesareal, øvrig kommunikasjonsareal og tekniske rom og konstruksjon, se figur 3.1.

Dagens departementslokaler er gjennomgående lite arealeffektive. Arealbruken varierer mellom 28 m² og 68 m² BTA/person. Nytt regjeringskvartal er et svært kostbart prosjekt og regjeringen har en klar målsetting om å bygge de nye regjeringsbygningene med høyere areal-effektivitet enn i dag. Samtidig skal det kunne etableres gode arbeidsplasser for de ansatte som skal ha sin fremtidige arbeidsplass i byggene. Sammenlignet med dagens situasjon gir en arealnorm på 23 m² opp mot 30 pst. mindre arealbruk per ansatt. Skulle man økt arealet i nytt regjeringskvartal med 1 m² per ansatt fra 23 til 24, ville det samlede arealet økt med 4700 m² og kostnadene ville ifølge Statsbyggs beregninger øke med et sted mellom 300 og 400 mill. kroner. Samtidig representerer 23 m² per ansatt en arealnorm som er høyere enn enkelte departe-

¹ *Arbeidsformer i fremtidens regjeringskvartal*. Rapport fra arbeidsgruppe til Kommunal- og moderniseringsdepartementet, 2014

² Som definert i Norsk Standard – NS 3940

³ I RKV-prosjektet definert som antall ansatte i departementene med kontorarbeidsplass i full stilling basert på offisiell statistikk fra KMD

Arbeidsplassrelatert areal 13m ²	Felles-funksjoner	Øvrig komm. areal	Tekn. rom + Konstr.
Omfatter alle støttefunksjoner knyttet til arbeidsplasser, og internt trafikkareal i arbeidssoner. Dekker også sosiale soner, møteplasser m.m.	Kantiner, møterom, resepsjon, brukerstøtte, andre fellesfunksjoner, og driftsfunksjoner.	Vertikal komm. og øvrig komm. arealer i fellessoner.	Tekn.rom, sjakter, konstruksj. areal o.l.

Figur 3.1 Fordeling av BTA

Hver fargede rute utgjør 1 m².

Kilde: Statsbygg

mentsbygg i andre land og sammenlignbare nyere norske kontorbygg i privat sektor.

3.2 Arbeidsplasskonseptet

Rom- og funksjonsprogrammet for nytt regjeringskvartal bygger på et arbeidsplasskonsept med aktivitetsbaserte arbeidsplasser. Aktivitetsbaserte kontorløsninger er utformet med utgangspunkt i aktivitetene til den organisasjonen som skal bruke løsningen. I den aktivitetsbaserte løsningen tilbys de ansatte rom og funksjoner som er tilpasset og understøtter de ulike aktivitetene som skal utføres i løpet av en arbeidsdag. Rom og funksjoner er tilpasset de ansattes forskjellige behov og arbeidsstil – enten de trenger ro og konsentrasjon eller samarbeid. Arbeidsplasskonseptet baserer seg på tre hovedgrep: stor fleksibilitet når det gjelder endring av struktur, oppgavefordeling og arbeidsformer; stor variasjon og valgfrihet, og deling av areal.

Arbeidsformene i departementene vil endre seg i fremtiden. Departementsfellesskapet trenger derfor lokaler som er fleksible når det gjelder endring av struktur og oppgavefordeling. En løsning med standardiserte kontorareal og aktivitetsbaserte arbeidsplasser gir stor fleksibilitet. Slik kan man med enkle grep tilpasse lokalene når det skjer endringer i departementsstrukturen eller oppgaver flyttes fra ett departement til et annet⁴. Arbeidsplasskonseptet tar også høyde for at departementsarbeid krever ulike arbeidsformer og at disse vil utvikle og endre seg over tid.

Aktivitetsbaserte arbeidsplasser gir stor valgfrihet til den enkelte arbeidstaker til å variere arbeidsplass ut fra hvilken type arbeidsoppgaver vedkommende skal utføre. Alle ansatte skal tilhøre en hjemmebase, altså et fast område sammen med sin organisatoriske enhet (f.eks.

⁴ De siste årene har endringer i departementsstrukturen og oppgavefordelingen mellom departementer skjedd hyppig ved regjerings- og statsrådsskifter.



Figur 3.2 Eksempler på mulig utforming av kontorareal

Kilde: Statsbygg/Team Urbis



Figur 3.3 Eksempler på utforming av kontorareal

Kilde: Statsbygg/Team Urbis

seksjon eller avdeling) og sine nærmeste kolleger. Skal man jobbe med konsentrasjonsarbeid, f.eks. i forbindelse med utredningsarbeid, meldingsarbeid eller arbeid med lovtekster, så skal det finnes tilstrekkelig med stillerom og/eller stillesoner der den type arbeid kan utføres. Skal man arbeide sammen i team eller grupper i prosjekter så skal det være rikelig tilgang på multirom og samhandlingsarealer som passer til den type arbeidsprosesser.

Et standard kontorareal i nytt regjeringskvartal skal etableres med ulike funksjonelle soner:

- En hovedsone med individuelle arbeidsplasser og rikelig med multirom og stillekontor
- En buffersone med møterom og interne tilpassingsarealer som plasseres strategisk som buffer mot lyd og gangtrafikk inn mot arbeidssonen
- En sosial sone som skal være et naturlig samlingspunkt med mulighet for sosialisering, kaffepauser, uformelle sammenkomster osv.

Støttefunksjoner som garderober, WC, personlige skap osv. plasseres i tilknytning til den sosiale sonen. I tillegg er det for hvert departement satt av 5 pst. av arealet til *lokalt delt arbeidsplassareal*. Hvert enkelt departement kan bestemme hvordan man vil utnytte dette. Det kan f.eks. brukes til flere stillerom, lesesal, prosjektrum eller andre typer rom det er behov for.

I tillegg til det arealet hvert enkelt departement får tildelt, er det i skisseprosjektet satt av ca. 5 pst. av det samlede arealet til det som kalles *sentralt delte arbeidsplasser*. Dette er ulike typer

arbeidsplasser som er spredt rundt i byggene, særlig i tilknytning til fellesfunksjonene på plan 2 (kantine, felles møteromsavdeling, felles pressefasiliteter osv.). Disse arbeidsplassene vil være tilgjengelige for alle ansatte i alle departementene.

Rom- og funksjonsprogrammet for nytt regjeringskvartal bygger på et fleksibelt arbeidsplasskonsept hvor hovedanbefalingen er aktivitetsbaserte arbeidsplasser med free seating og underdekning, dvs. at antallet ordinære arbeidstasjoner skal utgjøre 75 pst. av de ansatte som har hjemmebase i kontorarealet, og at ingen har fast plass. Dette alternativet er anbefalt bl.a. på bakgrunn av en kartlegging av tilstedeværelse i utvalgte departementer. Kartleggingen viser en gjennomsnittlig samtidig tilstedeværelse i løpet av en arbeidsdag på 55 pst.⁵

Selv med underdekning på 25 pst. ordinære arbeidstasjoner, vil alle ansatte i en normalsituasjon finne en kontorplass i egen hjemmebase. Velger man dette alternativet, så gir det både muligheter for å etablere konsentrasjonsarbeidsplasser og meget gode variasjons- og valgmuligheter for øvrig for den enkelte, som beskrevet ovenfor. Arbeidsplasskonseptet er imidlertid så fleksibelt at det også gir rom for å kunne velge fast plass til deler av eller alle ansatte i et departement. Velger man fast plass til alle, vil det gi klart mindre variasjonsmuligheter i form av konsentrasjonsarbeidsplasser og multirom. Anbefalingen i det godkjente rom- og funksjonsprogrammet er der-

⁵ Rom- og funksjonsprogrammet for nytt regjeringskvartal, vedlegg 2 s. 126.



Figur 3.4 Samhandlingsstrøket

Kilde: Statsbygg/Team Urbis

for helt klart å velge en løsning med free seating og underdekning av ordinære arbeidsstasjoner. Arbeidsplasskonseptet og den fastsatte arealrammen åpner imidlertid ikke for cellekontor til alle. Statsbygg har beregnet at fast plass til alle og 50 pst. cellekontor vil kreve opp mot 20 000 m² ekstra areal til en merkostnad på rundt 1,5 mrd. kroner.

3.3 Samhandling og fellestjenester

Det er en helt sentral målsetting for arbeidet med nytt regjeringskvartal at nye lokaler skal gi økt samhandling mellom departementene, og internt i departementene. Dette krever også målrettet arbeid med organisasjonsutvikling, nye arbeidsformer mv. Nytt regjeringskvartal vil også kunne legge til rette for bedre kontakt med publikum og eksterne brukere. Det overordnede konseptet for byggeprosjektet med bygningsorganisering, romfunksjoner og teknisk støtte er designet slik at det skal gi et godt fysisk rammeverk for samhandling. Det mest konkrete uttrykket for dette, er at det vil bli etablert en sentral

samhandlingszone på plan 2, der alle bygningene bindes sammen med broer.

I samhandlingsstrøket planlegges det felles møte- og konferanseavdeling, felles pressefasiliteter, service- og brukerstøttefunksjoner, kantiner og kaffebarer samt en god del sentralt delte arbeidsplasser som er åpne for alle departementene. En viktig målsetning fra regjeringens side er minst mulig dublering av fellesfunksjoner. Det vil for eksempel bety at det ikke vil bli kantiner i alle byggene, og at det etableres ett felles område med pressefasiliteter. Å ikke dublere slike fellesfunksjoner er et meget viktig bidrag til å holde kostnadene nede, samtidig som det bidrar til å tilrettelegge for bedre samhandling mellom departementene.

For øvrig legges det opp til at mest mulig av administrative støttefunksjoner skal legges til omkringliggende bygg som ikke er en del av selve regjeringskvartalet, trolig R5, jf. kap. 2.5. Samlokalisering av departementene er en viktig forutsetning for å få til en mer effektiv drift av departementene. Samtidig er arbeidet med mer effektive fellestjenester og innføringen av Forsvarsdepartementets to-nivå-løsning, felles IKT-plattform for

departementene, en viktig forutsetning for å få mest mulig gevinster ut av nytt regjeringskvartal.⁶ Parallelt med planleggingen av nytt regjeringskvartal pågår det et utviklingsarbeid med sikte på

å effektivisere de administrative funksjonene i departementsfellesskapet ved at flere administrative oppgaver som departementene utfører hver for seg i dag, i framtida skal utføres sentralt av en felles tjenesteleverandør (DSS).

⁶ Jf. Prop. 1 S (2018–2019)

4 Sikkerhet i nytt regjeringskvartal

Angrepet på regjeringskvartalet 22. juli 2011 førte til at åtte personer ble drept, og det ble store materielle skader. For en kort stund var flere departementer delvis ute av virksomhet. Dette var et svært alvorlig direkte angrep på regjeringen og den sentrale statsforvaltningen, men i et overordnet symbolsk perspektiv var det også et angrep på nasjonen og det demokratiske prinsippet det norske velferdssamfunnet er tuftet på. Terroranslaget gjorde det synlig for alle at også Norge er utsatt for trusler og kan være et mål for terrorisme. Et trygt og sikkert regjeringskvartal er derfor et hovedpremiss for utviklingen av kvartalet.

Detaljert informasjon som vedrører sikkerhet i nytt regjeringskvartal er gradert i henhold til sikkerhetslovens krav, og da først og fremst fordi slik informasjon på ulik måte kan utnyttes av trusselaktører som vil ramme nasjonen generelt eller regjeringen og departementsvirksomheten spesielt. Denne stortingsmeldingen er derfor avgrenset til å gi et overordnet bilde av hvordan regjeringen tenker prinsipielt, og hvordan arbeidet er strukturert på det sikkerhetsmessige området.

Kommunal- og moderniseringsdepartementet planlegger sikkerheten i nytt regjeringskvartal etter metodikk beskrevet i Norsk standard 5834: 2016. Planlegging, analysearbeid og kvalitets-sikring skjer i tett dialog med landets sikkerhetsfaglige kompetansemiljøer i Nasjonal sikkerhetsmyndighet, Politiets sikkerhetstjeneste, Politidirektoratet, Oslo politidistrikt og Forsvarsbygg ved Nasjonalt kompetansesenter for sikring av bygg (NKSB).

4.1 Et samlet regjeringskvartal er hensiktsmessig

Et av spørsmålene som ble utredet etter terroranslaget, var om det ut fra et sikkerhetsperspektiv vil være fornuftig å gjenopprette et samlet departementsfellesskap sentralt i Oslo, eller om det ville være mest formålstjenlig å spre departementene til ulike steder av byen. I denne sammenhengen ble det sett nærmere på flere konkrete sikkerhetsrelaterte problemstillinger. Etter en tett dialog

med øvrige nasjonale sikkerhetsmyndigheter og fagmiljøer, vurderte politiet i 2012 det slik at et samlet departementsfellesskap totalt sett klart er å foretrekke fra et sikkerhetssynspunkt¹.

Et samlet departementsfellesskap gir gode muligheter for robuste og homogene sikkerhets tiltak. Siden sikkerhetshensyn er introdusert tidlig i byggeprosjektet, kan aktuelle tiltak også integreres på en god og kostnadseffektiv måte. Man oppnår videre en gunstig synergieffekt hva angår forebyggende sikkerhet departementene imellom, blant annet med en mer samordnet sikkerhetsadministrasjon. For politiet vil kun én lokasjon å forholde seg til være enklere å håndtere med tanke på planverk, respons på hendelser og sikringsoppdrag ved et forhøyet trusselbilde.

Som en kontrast til dette vil en spredt lokalisering av departementene virke mer inngripende på viktige samfunnsinteresser som bymiljø, logistikk, kollektivtrafikk og generell trafikkflyt fordi det nødvendigvis vil berøre flere områder av byen. For departementsbygg skal det være en viss avstand til andre bygg og til trafikk for slik å sikre mot ulike typer trusler. Dette vil påvirke trafikkavvikling og bymiljøet generelt på grunn av at man trenger buffersoner rundt de enkelte lokasjonene ved en spredt løsning. Det vil også være vanskelig å finne et tilstrekkelig antall bygninger/tomter i sentrum av byen der man oppnår tilstrekkelig sikkerhetsavstand. En samling av departementene vil derfor påvirke byen i mindre grad enn ved spredt lokalisering av departementene.

4.2 Behovet for sikring av nytt regjeringskvartal

Direktoratet for samfunnssikkerhet og beredskap (DSB) skriver i sin rapport «Samfunnets kritiske funksjoner» at samfunnet til enhver tid må opprettholde konstitusjonelle funksjoner og virksomhet i prioriterte deler av forvaltningen, samt nasjo-

¹ Jf. brev fra politidirektøren 25.1.2012, hentet fra https://www.regjeringen.no/globalassets/upload/fad/vedlegg/rkv/rkv_politiet.pdf

nal beredskap og evnen til å håndtere kriser og andre uønskede hendelser.² Videre identifiserer DSB en rekke forutsetninger for en velfungerende statsforvaltning. Det vises blant annet til statens autonomi og handlefrihet, behovet for å sikre seg mot spionasje, manipulering og sabotasje, samt behovet for å sikre bygninger og personell mot fysiske angrep. I tillegg må en rekke mer praktiske forutsetninger være til stede. Eksempler på dette er sikker energiforsyning, kommunikasjonsevne, tilstrekkelig personell, lokaler og IT-systemer.³

Det er lovfestede krav til sikring av nytt regjeringskvartal. Lov om nasjonal sikkerhet (sikkerhetsloven), som trådte i kraft 1. januar 2019, stiller krav til beskyttelse av nasjonale sikkerhetsinteresser og grunnleggende nasjonale funksjoner. Med nasjonale sikkerhetsinteresser menes landets suverenitet, territorielle integritet og demokratiske styreform, og overordnede sikkerhetspolitiske interesser knyttet til

- a. de øverste statsorganers virksomhet, sikkerhet og handlefrihet
- b. forsvar, sikkerhet og beredskap
- c. forholdet til andre stater og internasjonale organisasjoner
- d. økonomisk stabilitet og handlefrihet
- e. samfunnets grunnleggende funksjonalitet og befolkningens grunnleggende sikkerhet.

Grunnleggende nasjonale funksjoner er tjenester, produksjon og andre former for virksomhet som er av en slik betydning at et helt eller delvis bortfall av funksjonen vil få konsekvenser for statens evne til å ivareta nasjonale sikkerhetsinteresser.⁴ Dette setter krav til etablering av nødvendige sikkerhetstiltak for å opprettholde et forsvarlig sikkerhetsnivå, jf. sikkerhetsloven § 7-3 og virksomhetsikkerhetsforskriften § 14 og § 58.⁵ Objekter og infrastruktur er å anse som skjermingsverdige dersom det kan skade grunnleggende nasjonale funksjoner om de får redusert funksjonalitet eller blir utsatt for skadeverk, ødeleggelse eller rettsstridig overtakelse. Det legges også til grunn at informasjonssystemer (som ikke

behandler gradert informasjon) er å anse som skjermingsverdige dersom de i seg selv har avgjørende betydning for grunnleggende nasjonale funksjoner.

Med referanse til sikkerhetsloven er evnen til å drive nasjonal kriseledelse sentralt, også en viktig funksjon for departementene. I tillegg fyller departementene flere samfunnsstyringsfunksjoner som er av en slik betydning at helt eller delvis bortfall av funksjonen vil få konsekvenser for offentlig virksomhet og handlefrihet.

Med bakgrunn i sikkerhetsloven og tilhørende forskrifter må det derfor legges til grunn at regjeringens og viktige deler av departementenes virksomhet, og departementenes sikkerhet og handlefrihet, er en nasjonal sikkerhetsinteresse. I det nye regjeringskvartalet vil det være skjermingsverdige objekter og infrastruktur som regjeringen og departementene er avhengig av for å fylle sin funksjon, slik som for eksempel sivile situasjonssentre som fordrer særskilt sikring.

For å oppnå nødvendig sikkerhet i det nye regjeringskvartalet vil bygningene R5 og R6 etter hvert fases ut som departementslokaler. R5 vil, når den tid kommer, bli brukt til støttefunksjoner og eventuelt til andre funksjoner som ikke krever et like høyt beskyttelsesnivå som departementsfunksjonene. Bygninger som ikke lenger skal brukes, som R6 og Victoria terrasse, planlegges solgt.

4.3 Metodisk arbeid for å ivareta sikkerhet

Regjeringskvartalet skal være åpent og inviterende for allmennheten. Det vil også være en arena der borgere og interessegrupper skal kunne gi uttrykk for meninger og møte den utøvende makt. Regjeringskvartalet vil beklageligvis også fremstå som og være et attraktivt mål for trusselaktører, som vil kunne gjennomføre angrep eller bedrive andre undergravende aktiviteter med stort skadepotensiale mot landets styresmakter.

Bombeanslaget 22. juli 2011 viste hvordan politisk motivert vold kan ramme sentrale myndighetsinstitusjoner.⁶ Det er imidlertid flere typer trusler fra ulike trusselaktører som må ligge til grunn for sikringen av nytt regjeringskvartal. Grovt sett kan man si at det er tatt utgangspunkt i fire hovedtyper trusler i planleggingen av sikringen av nytt regjeringskvartal. Det er kriminalitet, terrorisme, etterretningsaktivitet og sabotasje. Innen hver kategori er en rekke ulike scenarier

² *Samfunnets kritiske funksjoner – Hvilken funksjonsevne må samfunnet opprettholde til enhver tid?* Direktoratet for samfunnssikkerhet og beredskap (DSB), 2016.

³ Ibid, s. 34.

⁴ *Lov om nasjonal sikkerhet (sikkerhetsloven)* § 1-5 og § 7-1; LOV-2018-06-01-24; Forsvarsdepartementet

⁵ *Lov om nasjonal sikkerhet (sikkerhetsloven)* § 7-3; LOV-2018-06-01-24; Forsvarsdepartementet; Forskrift om virksomhetens arbeid med forebyggende sikkerhet (virksomhetsikkerhetsforskriften) § 14 og § 58; FOR-2018-12-20-2053

⁶ NOU 2012: 14 Rapport fra 22. juli-kommisjonen.

tatt i betraktning, og det er således et bredt spekter av trusler som ligger til grunn for sikringen av nytt regjeringskvartal.

Utgangspunktet for arbeidet med sikring av nytt regjeringskvartal er at dette skjer med en metodisk og strukturert tilnærming. Det gjennomføres overordnede sikringsrisikoanalyser der vurderinger knyttet til verdier, trusler og sårbarheter gir et samlet risikobilde.⁷ På bakgrunn av dette etableres det sikringsambisjoner, som sammen med samfunns mål og prinsipper for sikkerhet, leder til kravene til sikring av nytt regjeringskvartal. Disse fremgår av et overordnet kravdokument som ligger til grunn for Statsbyggs arbeid på sikkerhetsområdet.

Utarbeidelse av sikringsrisikoanalyser og kravdokument, samt behandling av særskilte problemstillinger, foregår i et nært samarbeid mellom objektereier, politifagmyndigheter, nasjonale sikkerhetsmyndigheter, nasjonale fagmiljøer og Statsbygg. Sikringsrisikoanalyser og kravdokument revideres jevnlig etter hvert som byggeprosjektet utvikler seg.⁸

4.4 Et åpent, grønt og trygt regjeringskvartal

Regjeringen vil at det nye regjeringskvartalet skal være åpent og inviterende for alle, herunder naboer, forbi passerende og ansatte, jf. kap. 5 om bymiljøet. Syklende og gående skal ha fri tilgang til området. Naboer og næringsdrivende i området skal også kunne utøve sin aktivitet på en hensiktsmessig og normal måte. Når det gjelder ro, orden og kriminalitetsbekjempelse i området er det avklart at dette skal ivaretas av politiet, som på andre offentlige steder. Lokal vaktjeneste vil ha en dempet profil, og deres oppdrag vil være å sikre departementsbygningene og betjene innkjøringspunkter for akkreditert trafikk.

Det mest merkbare og synlige sikringstiltaket for omgivelsene vil være at det etableres noen kjøretøykontrollpunkter i utkanten av regjeringskvartalet. Det er fordi bare akkreditert trafikk vil bli tillatt inn i området, slik at kravet til tilstrekkelig sikkerhetsavstand til ukontrollert trafikk ivaretas. Kjøretøykontrollpunktene vil bli lagt på mest mulig hensiktsmessige steder, og det skal være

⁷ Se f.eks. NS 5832: 2014 *Samfunnssikkerhet - Beskyttelse mot tilsiktede uønskede handlinger - Krav til sikringsrisikoanalyse*. Standard Norge.

⁸ Se f.eks. NS 5834: 2016 *Samfunnssikkerhet - Beskyttelse mot tilsiktede uønskede handlinger - Planlegging av sikringstiltak i bygg, anlegg og eiendom*. Standard Norge.



Figur 4.1 Integrert sikkerhetsdesign – Security by design

Med integrerte sikkerhetstiltak, som bevisst utnyttelse av nivåvariasjoner og bruk av benker, blomsterkasser, kunst og vannspeil, blir bymiljøet åpent og inviterende.

Kilde: Statsbygg/Team Urbis

gode praktiske løsninger og prosedyrer som forhindrer unødvendige forstyrrelser for omgivelsene.

En betydelig gevinst med kjøretøykontroll inn i området, er at man i stor grad kan bygge de nye bygningene på tilnærmet normal måte. Det vil innebære at de ferdige bygningene fremstår med et normalt utseende, og arbeidsplassene til de departementsansatte vil bli lyse og gode. Dessuten vil det føre til betydelig lavere byggekostnader enn om man skulle ha bygget forsterkede bygg enkeltvis. Med kjøretøykontroll vil utearealene være luftige, lyse og innby til opphold og trivsel. Publikumsresepsjonene skal fremstå som imøtekommende.

Et sentralt sikringstiltak i det nye regjeringskvartalet er å senke og overbygge Ring 1. Da kan området utnyttes bedre til å bygge sikre departementsbygninger, i tillegg til at det gir et mer åpent og grønt kvartal, med et nytt parkområde, jf. kapittel 5. Det stilles også krav til sideveis sikkerhetsavstand. Sikringen av Ring 1 er derfor viktig for flere av de nye byggene (bygg A, D og E). Sikringen av Ring 1 innebærer at dagens av- og påkjøringsramper til/fra Akersgata fjernes. Det etableres i stedet åpne og grønne områder.

Fysiske sikringstiltak rundt bygningene og i uteområdene i regjeringskvartalet skal i minst

mulig grad virke skjemmende på bymiljøet. Det har skjedd en betydelig utvikling på dette området de senere år, i den forstand at mindre pene sikrings tiltak er erstattet av integrerte og estetisk gode løsninger. Slik integrert sikkerhetsdesign betegnes på engelsk gjerne som *security by design*, og baseres i praksis på et nært samspill mellom arkitekter og fagekspertise innenfor sikkerhet. Eksempelvis kan man utnytte naturlige terrengmessige nivåforskjeller innenfor et område, og videre benytte vannspeil eller armerte benker og blomsterbed for å ivareta sikkerhetsfunksjoner, i stedet for enkle og mindre

pene betongelementer. I utviklingen av nytt regjeringskvartal vil beste internasjonale praksis på fagfeltet bli lagt til grunn.

I det videre arbeidet med nytt regjeringskvartal er det et betydelig fokus på å etablere gode sikkerhetsløsninger uten at det går på bekostning av forhold som funksjonalitet, logistikk, miljøvennlighet og estetikk. Etter hvert som byggeprosjektet skrider frem, vil detaljeringsnivået hva angår konkrete løsninger øke. Det skal være en god balanse mellom sikring og andre behov som er tilstede i et regjeringskvartal med et langsiktig perspektiv.

5 Bymiljø – et levende og tilgjengelig regjeringskvartal

Det nye regjeringskvartalet skal bli åpent, trygt og grønt, og være et velfungerende og godt sikret regjeringskvartal med gode bymessige kvaliteter – et representasjonsområde som er tilgjengelig for alle. Statsbygg har som byggherre etablert et eget delprosjekt for å finne gode tiltak for å øke attraktiviteten i området, og legge til rette for gode bylivsopplevelser (boks 5.1).

5.1 Nye og bedre uterom

I forhold til dagens situasjon og situasjonen før 22. juli 2011, vil regjeringskvartalet bli mer åpent, grønt og tilgjengelig. Området utvikles med tanke på at det skal legges til rette for nye byrom og grønne lommer. I det nye regjeringskvartalet blir flere trygge og gode gang- og sykkelforbindelser

øst-vest åpnet opp. Det blir lettere enn i dag å bevege seg gjennom regjeringskvartalet. Møllergata 11 blir revet for å gjøre plass til en liten vei mellom de planlagte B- og C-byggene. Det blir en fin gjennomfartsåre for gående og syklende, og en klar forbedring av ferdselen øst-vest i området.

I november 2014 ble det åpnet for gående og syklende under Høyblokken, slik det opprinnelig var da Høyblokken sto ferdig i 1958. Dette skal videreføres i det nye regjeringskvartalet, slik at alle fortsatt skal kunne gå eller sykle under Høyblokken.

Når Ring 1 senkes og overbygges, og avkjøringene mot Akersgata stenges, reduseres støy og støv fra trafikken. Regjeringskvartalet blir stengt for vanlig biltrafikk. Sikringen av området mot biler gjør at byggene kan få en normal utforming, og ikke «festningslignende» uttrykk. I tillegg vil

Boks 5.1 Legge til rette for gode bylivsopplevelser

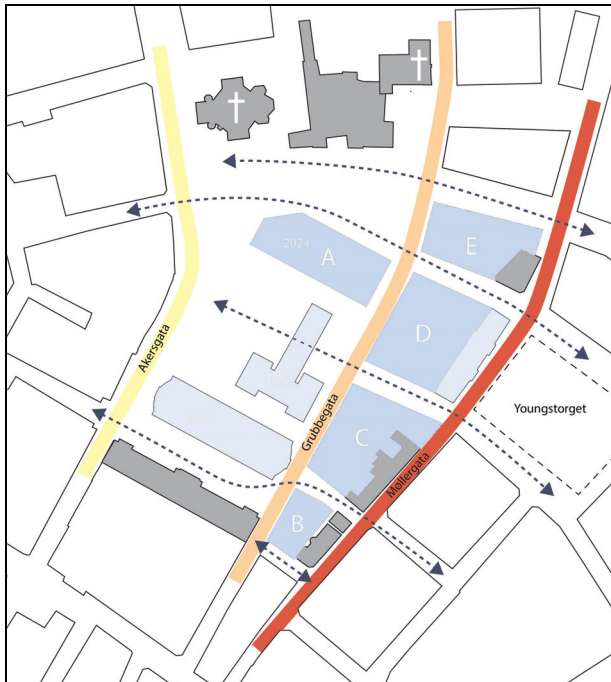
Statsbygg har utarbeidet en egen delrapport «Byliv, byrom og ytre perimetersikring» til reguleringsplanens konsekvensutredning. Reguleringsplanen og tilhørende kvalitetsprogram angir muligheter og overordnede anbefalinger, blant annet gjennom beskrivelse av prinsipper som er vesentlig for skape byliv og byrom av høy kvalitet. Bebyggelsen og utearealene i regjeringskvartalet skal utformes i samsvar med prinsippene i kvalitetsprogrammet.

I plan- og designkonkurransen i 2017 var et av kriteriene for bedømmelse «Åpenhet og byliv». Juryen vurderte hvordan konkurranse-deltakerne løste oppgaven med å etablere åpne, inviterende og inkluderende byrom, og eventuelle funksjoner og attraksjoner for andre enn ansatte. Juryen la også vekt på hvordan regjeringskvartalet ble integrert i den omkringliggende bystrukturen og hvordan ferdselsflyten gjennom kvartalet ble løst, herunder tilrettelegging for gående og syklende. Det ble også lagt vekt på hvordan deltakerne utformet sikkerhets-

tiltakene i uteområdene (integrert sikkerhetsdesign, jf. kap. 4.4).

Basert på arbeidet med reguleringsplanen, rom- og funksjonsprogrammet og løsningsforslagene i plan- og designkonkurransen arbeider Statsbygg med å utarbeide konkrete forslag til tiltak. Hva som skal til for å skape et godt byliv har ikke noe entydig og enkelt svar. Statsbygg har derfor arrangert bylivsseminar med deltakere fra næringsliv og handelsstand, Oslo kommune og fagfolk fra ulike organisasjoner. Oslo kommune har flere prosjekter som både tematisk og geografisk ligger nært Statsbyggs bylivsarbeid.

Aktuelle tiltak kan være knyttet til utforming av og kvalitet på uteområdene, sikkerhetsdesign, bygningenes fasader, belysning og kunst. Funksjonsblanding i området er et tema Statsbygg har løftet opp. Dette dreier seg om publikumsrettete funksjoner i nærliggende bygninger, og vil være viktig for at området er åpent og tilgjengelig. Det er også fokus på bruken av området i byggeperioden som vil strekke seg over mange år.



Figur 5.1 Gang- og sykkeltraseer i det nye regjeringskvartalet

Kilde: Statsbygg/Team Urbis

overbygningen av Ring 1 åpne for etablering av en park i det nye kvartalet.

Det legges ikke opp til bilparkering for ansatte ut over lovpålagte krav til HC-parkering. Planleggingen av det nye regjeringskvartalet er i samsvar med intensjonene for Oslo kommunes «Bilfritt byliv». Det er i tråd med dette lagt godt til rette for at de ansatte skal kunne bruke sykkel som framkomstmiddel til jobb. I reguleringsplanen er det stilt krav om sykkelparkering for 2000 sykler med effektive oppstillingsplasser, ladepunkter for el-sykler og avsatt plass til vaskerom og verkstedstasjoner for sykler.

Post- og varemottak for departementene planlegges lagt utenfor sentrum av Oslo. Med et eksternt kontrollsentral vil man få en tilfredsstillende løsning ut fra et sikkerhetsmessig perspektiv. I tillegg oppnår man en langt mer smidig trafikflyt rundt regjeringskvartalet og på kjøretøykontrollpunktene som leder inn til området (se også kap. 4.4).

Regjeringsparken

Y-blokken har stor kulturhistorisk verdi som har vært grundig vektlagt og vurdert i prosessen (se kap. 5.2). Når Y-blokken likevel forutsettes revet, gir det muligheter for å etablere et mer åpent regjeringskvartal. Området der Y-blokken ligger, er sentralt i utviklingen av regjeringskvartalet på flere måter. Nybygget på felt A vil utgjøre den nye hovedinngangen til regjeringskvartalet fra Akersgata. Innenfor det samme området frigis også areal til å etablere den nye parken i regjeringskvartalet. Parken er viktig for at regjeringskvartalet kan bli et attraktivt område for publikum og besøkende.

5.2 Høyblokken og Y-blokken

Spørsmålet om bevaring eller riving av Høyblokken og Y-blokken var sentralt etter terroranslaget. Tidlig i utredningsprosessen ble det klart at bevaring av Høyblokken og Y-blokken var bygnings-teknisk mulig, og bevaring var et kulturminne-faglig svært viktig element. Landsverneplanen for departementsbygningene var klar våren 2011¹, og flere av bygningene ble der foreslått fredet, herunder Høyblokken og Y-blokken. Fredningsprosessen ble stilt i bero etter terroranslaget.

¹ Statsbygg, juni 2012



Figur 5.2 Den nye parken i regjeringskvartalet

Kilde: Statsbygg/Team Urbis



Figur 5.3 Fra Akersgata/Teatergata sett mot Deichmanske bibliotek og Høyblokken

Kilde: Statsbygg/Team Urbis

Konseptvalgsutredningen i juni 2013 anbefalte at alle de skadde byggene skulle rives, både på grunn av svært høye kostnader knyttet til bevaring og rehabilitering, og fordi tomtearealet kan utnyttes bedre dersom byggene rives. I følge kvalitetssikringsrapporten (februar 2014) er den samfunnsøkonomiske kostnaden ved bevaring trolig høyere enn antatt i konseptvalgsutredningen. Kvalitetssikrer mente at eventuell bevaring av Høyblokken og Y-blokken i tillegg gir utfordringer med hensyn til samlokalisering over tid, noe kvalitetssikrer mente ikke hadde kommet tydelig frem i konseptvalgsutredningen eller tilleggsutredningen fra Riksantikvaren. Kvalitetssikrer fant imidlertid ikke faglig grunnlag for å veie verneverdi opp mot kostnader og tiltakets øvrige mål, og anbefalte derfor verken riving eller bevaring.

Sikkerhet er helt sentralt i planleggingen av det nye regjeringskvartalet. Det ble tidlig klart at Ring 1 utgjør en stor risiko, jf. kap. 2.1 og 4.4. Siden det ikke lar seg gjøre å flytte Ring 1, som er en sentral trafikkåre i Oslo, ble konklusjonen at Y-blokken, som ligger over Ring 1, ikke kan brukes til departementsfunksjoner.

Etter at konseptvalgsutredning og kvalitetssikringen var gjennomført, ba departementet om, og mottok, innspill og synspunkter fra ulike fagmiljøer som en del av grunnlaget for regjeringens konseptvalg. Kulturminneorganisasjoner, arkitektforeninger, næringsinteresser og byinteresser ble invitert til høringsmøte i departementet i mars 2014. Departementet hadde også direkte dialog med Riksantikvaren og Oslo kommune. Riksanti-

kvaren har argumentert sterkt mot riving, og understreker i sin utredning (oktober 2013) at Høyblokken og Y-blokken har meget høy verneverdi.

Byrådet i Oslo behandlet konseptvalgsutredningen i desember 2013², og anbefalte bevaring av Høyblokken forutsatt at det ikke betyr ytterligere behov for stenging av gater, og at bevaring kan kombineres med konsept øst. Byrådet tilla bymiljø og byutvikling større vekt enn bevaring. Y-blokken omtales ikke i byrådets vedtak. Byantikvaren og andre knyttet til kulturminnemiljøet ønsker å bevare Høyblokken og Y-blokken og se dem i sammenheng.

Fra byutviklings- og arkitekthold talte flere for at Y-blokken bør rives, fordi det vil gjøre det mulig å skape et grønnere, mer funksjonelt og lettere tilgjengelig byområde og dermed øke kvaliteten på byrommet rundt Høyblokken, Deichmanske bibliotek og Trefoldighetskirken.³

Ved konseptvalget i 2014 ble bevaring av Høyblokken og riving av Y-blokken lagt til grunn for det videre arbeidet med regjeringskvartalet. Det ligger en helhetlig vurdering bak dette valget. Hensynet til sikring av departementsfunksjoner og muligheten for å holde Ring 1 åpen for trafikk, har veid tungt. For at departementsbygninger skal være tilstrekkelig sikret, kan de ikke ligge

² Byrådssak 1135/13, 19. desember 2013

³ Jf. f.eks. brev 29.6.2015 fra Oslo arkitektforening til Kommunal- og moderniseringsdepartementet om nytt regjeringskvartal og prosessen videre

rett over eller for nær inntil en vei med ukontrollert trafikk. Siden Y-blokken ligger over og nært Ring 1 som er en viktig ferdselsåre i Oslo sentrum og følgelig har ukontrollert trafikk, kan den ikke brukes til departementsfunksjoner. En eventuell eksplosjon i tunnelen under Y-blokken vil kunne føre til at bygningen raser sammen.

Et sentralt sikringstiltak i det nye regjeringskvartalet er å senke og overbygge Ring 1, jf. kap. 4.4. Senking og overbygging av Ring 1 vil ikke ha betydning for om Y-blokken kan brukes til departementsfunksjoner i det nye kvartalet. Y-blokken er fundamentert på lokket over Ring 1. Det er ikke mulig å senke Ring 1 uten først å ha revet Y-blokken.

I konseptvalget pekes det på en rekke fordeler ved å rive Y-blokken. Området åpnes opp og Y-blokken erstattes delvis av en ny park og delvis av et nytt bygg A. Det nye A-bygget blir reist noe lenger øst enn det Y-blokken står i dag. Da blir avstanden til Akersgata stor nok til at Akersgata kan brukes som kollektivtrafikktrase, dersom det blir aktuelt. Samfunnsøkonomisk sett er det betydelige besparelser ved å rive Y-blokken. Uten senking av Ring 1 og riving av Y-blokken, er ikke det valgte konseptet gjennomførbart.

Når Høyblokken bevares, tar man vare på det sterkeste symbolet på at demokratiet ikke lar seg rokke av terror. Statsministerens kontor og Justis- og beredskapsdepartementet skal ta tilbake Høyblokken. Høyblokken vil, uavhengig av Y-blokken, stå som et høyreist symbol på demokratiet, velferdssamfunnet og motstandsdyktighet mot terror.

Forslag til reguleringsplan ble sendt på høring i juni 2016. De negative konsekvensene av at Y-blokken rives, er redegjort for i konsekvensutredningens delutredning om kulturminner og kulturmiljø. I høringen av reguleringsplanen kom det inn 180 innspill. 140 av disse var ganske like og foreslo bevaring av Y-blokken. Ytterligere 10 uttalelser, herunder Erling Viksjøs familie, ICO-MOS og Støtteaksjonen for Y-blokka, ønsket bevaring. Bystyret i Oslo behandlet reguleringsplanen i oktober 2016, og sa blant annet at kommunen ikke har «*grunnlag for å bestride vurderinger som er gjort av ansvarlige sikkerhetsmyndigheter, og aksepterer derfor riving. Så lenge Ring 1-traseen går under Y-blokken og ikke kan stenges, kan ikke Y-blokken benyttes som en fullverdig del av regjeringskvartalet. Oslo kommune har samtidig stor forståelse for standpunktet mange har om at Y-blokken må bevares. [...]*»⁴

⁴ Oslo kommune, brev 31.10.2016. Bystyret behandlet saken 26.10.2016, sak 293

Vedtaket av reguleringsplanen i februar 2017 (jf. kap. 2.3) utgjør det juridiske grunnlaget for å gjennomføre en riving av Y-blokken. I KMDs vedtaksbrev 10. februar 2017 redegjøres det for vurderingene av høringsinnspillene, og for bakgrunnen for regjeringens beslutning om å rive Y-blokken. I vedtaksbrevet sier departementet at samlet sett vurderes konsekvensene av å rive Y-blokken som meget store, men konsekvensene vurderes å bli mindre dersom de integrerte kunstverkene «Måken» og «Fiskerne» blir bevart og integrert i det nye regjeringskvartalet.

5.3 Kunstverkene «Måken» og «Fiskerne» i Y-blokken

Y-blokken har to store kunstverk av betydelig verdi, «Måken» inne i resepsjonen og «Fiskerne» i gavlen mot Akersgata.

Statsbygg har i de ulike fasene av prosjekt nytt regjeringskvartal fått utarbeidet flere tekniske utredninger om flytting og midlertidig plassering av «Måken» og «Fiskerne». Det er konstatert at kunstverkene kan demonteres og flyttes. Det har vært ønskelig at begge kunstverkene plasseres slik at de kan ses av publikum, og at «Måken» blir mer synlig og tilgjengelig i det nye regjeringskvartalet enn det er i dag.

Regjeringen slutter seg til de faglige rådene fra Statsbygg og KORO (Kunst i offentlige rom) om at «Måken» og «Fiskerne» plasseres i A-bygget i det nye regjeringskvartalet⁵. Rådet er at «Måken» plasseres i publikumsinngangen i A-bygget og «Fiskerne» i A-bygget over VIP-inngangen som vender mot Einar Gerhardsens plass, jf. illustrasjoner i boks 5.2. Det vil bli arbeidet videre med plasseringen, ut fra de faglige rådene som er gitt.

Kontakten med rettighetshaverne til kunsten i Y-blokken (og Høyblokken) er ivaretatt gjennom dialog med BONO (Billedkunst opphavsrett i Norge). Administration Picasso har opphavsrett til «Måken» og «Fiskerne». Administration Picasso har ikke innsigelser mot den foreslåtte plasseringen av de to verkene.

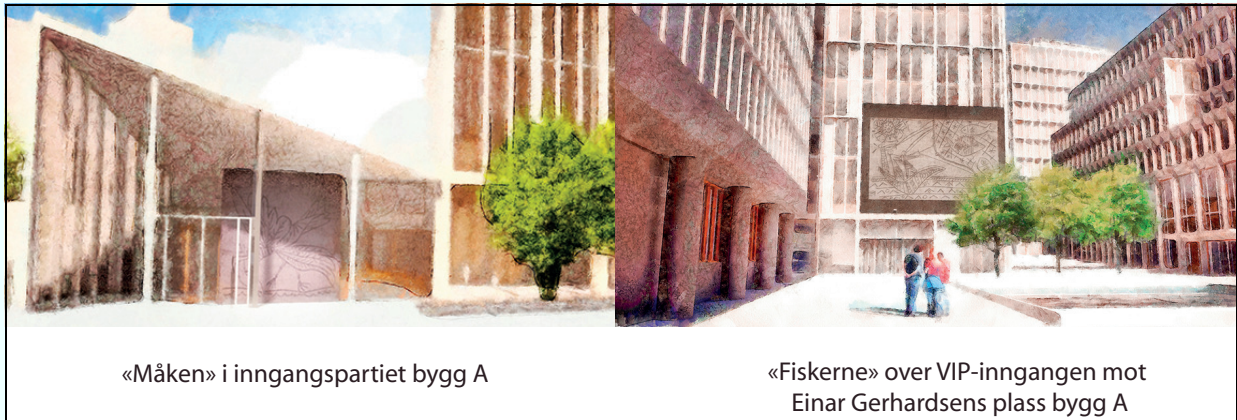
Statsbygg sendte rammesøknad for riving av Y-blokken til Plan- og bygningsetaten før jul 2018. Vedlagt søknaden ligger bl.a. teknisk plan for hvordan «Måken» og «Fiskerne» skal demonteres og midlertidig plasseres på Johan Nygaardsvolds plass. På grunn av at kunstverkene ikke skal ta skade av rystelser og bevegelser i bygget under rivingen, må de tas ned, plasseres i spesialprodu-

⁵ Team Urbis 2018: RKV – Plassering av Picassos kunstverk

Boks 5.2 Plassering av «Måken» og «Fiskerne»

Statsbygg har i samarbeid med KORO (Kunst i offentlige rom) vurdert hvor kunstverkene kan plasseres i det gjenoppbygde regjeringskvartalet. Seks kriterier er lagt til grunn: Eksponering (synlighet og tilgjengelighet for publikum), naturlig integrering (hensyn til dagslys og konsekvenser for arbeidsplasser, kulturminnevern), kontekstsensitivitet (opplevelsen av verket),

materialsensitivitet (hvordan materialene i bygget påvirker kunstverket), samhandling med omgivelsene/byrommet og kostnader og fremdrift. Statsbygg og KORO anbefaler at «Måken» plasseres i inngangspartiet/resepsjonen i bygg A, og «Fiskerne» over VIP-inngangen mot Einar Gerhardsen plass, også det i bygg A.



«Måken» i inngangspartiet bygg A

«Fiskerne» over VIP-inngangen mot Einar Gerhardsens plass bygg A

Figur 5.4

Kilde: Statsbygg/Team Urbis

serte stålrammer og plasseres midlertidig før rivingen av Y-blokken starter. Saken er per april 2019 til behandling i kommunen.

5.4 22. juli-senteret og nasjonalt minnested i regjeringskvartalet

22. juli 2015, fire år etter terroranslaget, åpnet 22. juli-senteret i Høyblokkens første etasje. Under arbeidet med etableringen av senteret, var det tenkt at senteret skulle være av midlertidig karakter i påvente av etableringen av de nasjonale minnestedene. Allerede etter noe over ett års drift ble det klart at 22. juli-senteret dekket et behov i befolkningen, og det ble lagt til grunn at senteret som virksomhet skulle være permanent.

Senteret er blitt et viktig læringscenter, der lokaliseringen har utviklet seg til å bli en sentral del av senterets pedagogiske virksomhet. Fra senteret åpnet og til årsskiftet 2018/2019 har det vært over 160 000 besøkende. I snitt hadde senteret i 2018 over 40 skoleklasser i måneden. Tallet er

økende. Det arbeides nå ut fra at det faglige ansvaret for senteret skal overføres fra Kommunal- og moderniseringsdepartementet til Kunnskapsdepartementet.

På grunn av anleggsarbeidet med nytt regjeringskvartal, må 22. juli-senteret høsten 2019 flytte ut av nåværende lokaler. Flere muligheter har vært utforsket, og det er besluttet at senteret skal flytte til R5-kvartalet (tidl. Bien sparebank) og bli der til innflytting i permanente lokaler i det nye regjeringskvartalet.

22. juli-senteret skal ha en sentral plass i det gjenreiste regjeringskvartalet. Statsbygg fikk i 2017 i oppdrag å utrede ulike alternativer for permanent plassering av 22. juli-senteret i dialog med Nasjonal støttegruppe etter 22. juli og AUF og deres rådgivere. Det har vært ønskelig at senteret også i det nye regjeringskvartalet skal holde til i tilknytning til Høyblokken.

Det er bestemt at Statsministerens kontor og Justis- og beredskapsdepartementet skal tilbake til Høyblokken. Det er et viktig symbolsk grep at Høyblokken tas tilbake av de som ble aller sterkest berørt av terroranslaget.



Figur 5.5 Midlertidig minneste i regjeringskvartalet

Foto: Statsbygg

Sikkerhet er grunnleggende i planleggingen av regjeringskvartalet (jf. kap. 4.3). Ekspertgruppen for sikring av departementsbygningene (EGS) har også vurdert ulike alternativer for plassering av 22. juli-senteret. EGS ser betydelige sikkerhetsutfordringer ved å etablere 22. juli-senteret i tett tilknytning til Høyblokken fordi senteret er åpent for publikum, og anbefaler primært at senteret etableres et annet sted, f.eks. i R5. Det arbeides med å finne en permanent plassering av senteret som både tilfredsstiller sikkerhetsmessige krav, og samtidig ønsket om at senteret skal

lokaliseres nær åstedet for terrorhandlingen. Etter dialog med Den nasjonale støttegruppen etter 22. juli og AUF, og senest når forprosjektet legges frem for Stortinget, vil Regjeringen komme tilbake til den endelige plasseringen av senteret.

22. juli 2018 sto det midlertidige nasjonale minneste i regjeringskvartalet ferdig. Det midlertidige minneste vil være tilgjengelig for alle i hele byggeperioden. Som en del av forprosjektet for prosjekt nytt regjeringskvartal vil regjeringen ta stilling til hvordan et permanent minneste skal innpasses i regjeringskvartalet.

6 Gode miljøløsninger i nytt regjeringskvartal

Regjeringskvartalet skal planlegges med ambisiøse miljømål samtidig som de miljøløsningene som velges, skal gi en samfunnsøkonomisk lønnsom, kostnadseffektiv og bærekraftig ressursbruk.

Miljøprogrammet, som er en del av reguleringsplanen for nytt regjeringskvartal, har mål på åtte ulike områder. Bygg og uteområder skal ha høy miljøstandard, det skal velges miljøvennlige og varige løsninger, og det er satt mål for klima- og miljøfotavtrykket for materialer. Ved valg av materialer skal sikkerhetskrav ivaretas samtidig som materialene gir lavest mulig miljø- og inneklimapåvirkning, og det skal tas hensyn til blant annet brannsikring og økonomi. Det skal velges materialer som bidrar til å redusere utgifter til forvaltning, drift, vedlikehold og utvikling. Livsløpsperspektivet legges til grunn.

Et viktig element i å sikre klimavennlige bygg, er å holde arealbruken nede. Forutsetningen i skisseprosjektet om en arealnorm i det nye regjeringskvartalet på 23 m² brutto per ansatt, er derfor også begrunnet ut fra ønsket om å bygge klimavennlig. Beslutning om at det ikke skal være bilparkering for ansatte, er også et miljøtiltak.

Det er høyt sikkerhetsnivå i prosjekt nytt regjeringskvartal. Fasade og bærende konstruksjoner må bestå av materialer som har stor miljø- og klimapåvirkning fordi konstruksjoner med lavere klimafotavtrykk ikke tilfredsstiller gjeldende sikkerhetskrav. Innenfor de rammene sikkerhetskravene legger, vil regjeringen at regjeringskvartalprosjektet skal være ledende når det gjelder miljøpåvirkning og klimavennlige løsninger.

Temaene i representantforslag om innovasjon og utvikling hos norske leverandører, klima- og miljøfotavtrykket og bruk av tre i nytt regjeringskvartal, jf. Dokument 8:103 S og Innst. 274 S (2017–2018), omhandles i dette kapitlet. Anmodningsvedtakene vil bli besvart når forslag til kostnadsramme for nytt regjeringskvartal fremlegges for Stortinget, jf. Kommunal- og moderniseringsdepartementets Prop. 1 S. (2018–2019).

6.1 Klimagassutslipp

Det skal lages et helhetlig klimabudsjett for regjeringskvartalet – fra materialer, til bygging, transport og energibruk når bygget så er i drift. Klimagassutslippene skal være så lave som mulig hele veien i prosjektets livsløp.

For enkelte mindre bygningsdeler og materialtyper som ikke er gjenstand for sikkerhetskrav, kan det være mulig å utvikle og implementere innovative løsninger som er ledende eksempler på miljøpåvirkning i et livsløpsperspektiv. Prosjektet følger *NS 3720 Metode for klimagassberegninger for bygninger* som ble lansert høsten 2018. Dette innebærer blant annet at det vil bli kartlagt klimagassutslipp for et større omfang av bygningsdeler enn hva det finnes data å måle reduksjon mot i referansebygg. Eksempelvis vil det bli kartlagt og søkt reduserte utslipp fra tekniske installasjoner og materialer i uteområder, blant annet for å kunne gjøre byggeplassen CO₂-fri.

En uttalt målsetning i miljøprogrammet er at klimagassutslippet for regjeringskvartalet skal være vesentlig lavere enn utslippene i et referanseprosjekt med samme sikkerhetsnivå. I forprosjektet vil det bli redegjort for hva det innebærer, og det vil bli lagt frem forslag til tallfesting av mål for klimagassreduksjoner i prosjektet. Miljøpåvirkning og klimavennlige løsninger for nytt regjeringskvartal vil være et viktig spørsmål når forslag til kostnadsramme for prosjekt nytt regjeringskvartal fremlegges for Stortinget, jf. Prop. 1 S (2018–2019).

6.2 Energiløsning

I det nye regjeringskvartalet skal det etableres en sjøvannsbasert varme- og kjøleløsning, jf. bl.a. Prop. 1 S (2017–2018) og Prop. 85 S (2017–2018). Løsningen vil forsyne kvartalet med både oppvarming og kjøling. Teknikken er klimavennlig og velprøvd, og den gir stabil og trygg drift. Sjøvannsløsningen skal også nyttes som kjøling i prosjektet som gjelder sikker teknisk infrastruktur (STI-prosjektet). Dette gir en tryggere og sikrere

Boks 6.1 Miljøstyringssystemet BREEAM

Miljøklassifiseringssystemet BREEAM (Building Research Establishment's Environmental Assessment Method) er en internasjonalt anerkjent metode for å måle byggs bærekraftige egenskaper. Metoden består av en serie emner fordelt på områdene ledelse, helse og innemiljø, energi, transport, vann, materialer, avfall, arealbruk og økologi, forurensning, og innovasjon.

BREEAM-sertifikat kan utstedes på fem nivåer: pass, good, very good, excellent og outstanding avhengig av samlet poengoppnåelse for bygget. Internasjonalt vurderes nivå *Excellent* å gjelde de øverste 10 pst. av nybygg, og nivå *Outstanding* øverste 1 pst. av nybygg. Norge holder et høyere nivå ved at mer enn 32 pst. av nybygg som er BREEAM-sertifisert, er på nivå *Excellent*. På verdensbasis er om lag 570 000 bygninger sertifisert etter BREEAM, mens i Norge er det i overkant av 300 registrerte BREEAM-prosjekter.

energiforsyning. Regjeringen vil komme tilbake til Stortinget med forslag til kostnadsramme og oppstartsbevilgning for energiløsningprosjektet.

6.3 BREEAM-sertifisering

Statsbygg utarbeidet i mars 2018 en anbefaling av hvordan prosjektets miljøambisjon kan operasjonaliseres. Statsbygg anbefaler at miljøprogrammet og de overordnede miljømålsetningene operasjonaliseres ved å bruke BREEAM som miljøstyringssystem og å ha et mål om sertifisering på nivå BREEAM *Excellent* eller høyere for nybygg over kjeller.

Kommunal- og moderniseringsdepartementet har sluttet seg til at BREEAM benyttes som miljøstyringssystem for prosjekt nytt regjeringskvartal og at prosjektet sertifiseres på nivå BREEAM *Excellent*, under forutsetning av at vedtatte miljømål for nytt regjeringskvartal tilfredsstiller dette nivået.

6.4 Innovasjon og materialbruk

Prosjekt nytt regjeringskvartal vil kunne være en pådriver for innovasjon og utvikling i norsk

Boks 6.2 Utvikling av sikkert og miljøvennlig materiale

Forskning og utvikling er også en viktig del av prosjekt nytt regjeringskvartal. I byggeprosjektets regi, og primært gjennom oppdragsavtaler mellom Statsbygg og Forsvarsbygg ved Nasjonalt kompetansesenter for sikring av bygg (NKSB), foregår det forskning og testing som potensielt kan føre til betydelig gevinstrealiseringer. Man har blant annet studert miljøvennlige materialers kapasitet når disse utsettes for eksplosjonslast og beskytning. Det pågår også testing av sikkerhetsglass, og man foretar kontrollforsøk hva angår inntrengningstid på dører i ulike sikringsklasser. Både Kommunal- og moderniseringsdepartementet og Justis- og beredskapsdepartementet støtter forskning ved Centre for Advanced Structural Analysis (CASA) ved NTNU, som arbeider med multiskala testing, modellering og simulering av materialer og strukturer for bruk i blant annet bilindustri, olje- og gassindustri og virksomheter som arbeider med fysisk sikkerhet.

Kilde: Bl.a. Forsvarsbygg (2017). *Miljøvennlige materialer ved eksplosjoner og beskytning*. Forsvarsbygg rapport 0064/2017/NKSB

næringsliv, blant annet gjennom bevisst bruk av materialer.

Regjeringen legger til grunn en politikk som stimulerer til innovasjon. Statsbygg er en av partnernene i Nasjonalt program for leverandørutvikling. I forbindelse med arbeidet med nytt regjeringskvartal vil Statsbygg søke å utvikle og finne gode og innovative løsninger i samarbeid med leverandører på flere områder. Statsbygg har f.eks. hatt et eget seminar med leverandørmarkedet for å undersøke mulighetsrommet for ulike materialtyper.

Regjeringen er positiv til bruk av tre i det nye regjeringskvartalet, men også andre miljøvennlige materialer som kan bidra til å stimulere til innovasjon og utvikling i norsk næringsliv. Materialvalg må imidlertid gjøres innenfor de krav som settes til sikkerhet og slik at kostnadene til det nye kvartalet ikke blir for høye.

I skisseprosjektfasen har bruken av tre i nytt regjeringskvartal blitt vurdert på overordnet nivå. Ulike områder hvor tre kan vurderes benyttet for

å underbygge det arkitektoniske konseptet, har blitt identifisert. Tre kan brukes på nye måter, og håndverk og avansert teknologi kan forenes for å skape nye løsninger både med hensyn til utforming og design, brannbestandighet og varighet. Dette kan bidra til innovasjon, kompetanseheving og bedret internasjonal konkurranseposisjon for norsk leverandørindustri.

I de utredningene som Statsbygg har fått gjennomført, har det vært viktig å vekte mulighetene i forhold til prosjektets samfunns mål, effektmål og resultatmål knyttet til funksjonalitet, varighet og levetid, generalitet, fleksibilitet, miljø, økonomi og arkitektur. Bruken av tre skal:

- Bidra til å redusere CO₂-utslipp.
- Bidra til å gi regjeringskvartalet en forankring i norsk tretradisjon.
- Bidra til leveranse av norske treprodukter.
- Bidra til innovasjon og styrking av norsk leverandørindustri.

Bruk av tre har blitt vurdert på følgende områder:

Påbygg på Høyblokken: Høyblokken skal få fire nye etasjer etter at de to påbygde etasjene fra 1982 rives. Høyblokken har bærende betongkonstruksjoner eksponert i fasadene og gavlveggene, og søyler og dekker av betong. Rent statisk er det mulig å benytte massivtre i gulvkonstruksjonene for de fire nye etasjene. Bruk av massivtre i dekkene i påbygget er teknisk mulig, men anbefales ikke. Det vil gi svært lite bidrag i forhold til CO₂-utslipp, vil ikke være synlig, og krever ikke innovasjon. Bruk av massivtre vil virke kompliserende og fordyrende i forhold til å bygge mer homogent med betong i alle bærende elementer.

Bærende konstruksjoner generelt: Kravet til bærekonstruksjonenes motstand mot ytre påkjenning (eksplosjonslaster) er svært høyt i nytt regjeringskvartal. Det er gjort prinsipielle beregninger knyttet til bruk av bærende konstruksjoner i tre. Beregningene viser at tre er uegnet til å møte lastkravene som følge av eksplosjoner i de nedre etasjene av nybyggene. Det samme gjelder for stålkonstruksjoner og prefabrikkerte betongelementer. Bærende konstruksjoner må utføres i plastøpt betong for å møte alle krav til bæreevne, stivhet og evne til å absorbere trykk.

Fasader: Fasadene skal ha et varig, tidløst og estetisk uttrykk som samtidig er solid i forhold til ytre påkjenninger. Bruk av tre i de bærende konstruksjonen i fasaden er ikke egnet fordi det ikke gir tilstrekkelig motstand mot eksplosjonstrykk. Trekledning vil ikke gi ønsket varighet og vil kreve høyt vedlikehold over lang tid.

Broer mellom bygningene: Broene som forbinde bygningene (jf. kap. 3.3) foreslås utført med bærende trekonstruksjoner som vil bli godt synlig både fra gatenivå og innvendig i samhandlingsstrøket. Det må utføres en utvidet utredning knyttet til kostnader, brann og sikkerhet før dette eventuelt kan gjennomføres.

Samhandlingsstrøket og andre interiører: Samhandlingsstrøket sammenbinder hovedinngangene for publikum, personalinngangene og alle fellesfunksjoner i regjeringskvartalet. Det utgjør et markant sammenbindende element som er viktig for hele konseptet. Det er her bruk av tre kan komme tydeligst til syne i regjeringskvartalet, og kan bli et sterkt arkitektonisk grep. Gjennom forprosjektet vil dette bli utredet mer.

Bruk av tre i A-blokken: A-blokken har, som en av regjeringskvartalets tre frontbygninger, en særegen arkitektonisk form i forhold til de øvrige nybyggene. A-blokken inneholder hovedinngangen for publikum med en kafé mot parken. Den har et lobbyrom som reiser seg 40 meter i høyden, og som går direkte over i samhandlingsstrøket. På toppen av A-blokken kommer regjeringens representasjonslokaler med utsikt over byen. Skråfasaden mot parken har til dels store spenn der hvor lysgårdene og VIP-rommet er lokalisert. Disse, sammen med den øvrige skråfasaden, passer godt for å undersøke muligheten for å bruke tre, kanskje med innslag av stål, i fasadebæringen. For å imøtekomme alle krav til fasaden vil det kreve nyutvikling som kan bidra til innovativ leverandørutvikling.

Det er fortsatt uavklart i hvilket omfang bruken av tre er mulig. Dette må utredes videre for å konkretisere det konstruktive og arkitektoniske potensialet i bruken av tre, herunder avdekke i detalj forhold knyttet til blant annet sikkerhet, brannsikkerhet, byggbarhet, økonomi, årskostnader og levetid.

7 Videre arbeid

Gjenoppbyggingen av regjeringskvartalet etter terroranslaget 22. juli 2011 er et komplekst og omfattende prosjekt. Det omfatter riving av tre skadde bygg, bygging av fem nye bygg, rehabilitering av tre bygninger, og opparbeidelse av en ny park og flere byrom sentralt i Oslo.

Prosjektet er kostbart, selv om det har vært og arbeides med å redusere kostnadene i prosjektet. Høye kostnader henger blant annet sammen med behovet for løsninger som ivaretar sikkerhet, og at det for en del funksjoner er behov for relativt høy standard (gjelder for eksempel statsrådsseksjoner og arealer til representasjon).

I prosjekteringen har det vært arbeidet kontinuerlig for å redusere kostnader i prosjektet, blant annet gjennom reduksjon i arealbruk, optimalisering av løsninger og vurdering av standardbehov. Regjeringen vil fortsette arbeidet med kostnads-

reduksjoner og optimalisering av prosjektet i forprosjektsfasen.

Et kvalitetssikret forprosjekt vil være grunnlaget for utarbeidelsen av kostnadsrammen, og vil være viktig for en god gjennomføringsprosess. Prosjekt nytt regjeringskvartal er nå i den siste delen av forprosjektfasen. Før prosjektet kan legges frem for Stortinget må det gjennomgå en kvalitetssikring. Det tas sikte på å fremme forslag til kostnadsramme og startbevilgning for Stortinget tidligst i statsbudsjettet for 2021.

Kommunal- og moderniseringsdepartementet

t i l r å r :

Tilråding fra Kommunal- og moderniseringsdepartementet 10. april 2019 om Nytt regjeringskvartal blir sendt Stortinget.

Litteraturliste

- Direktoratet for forvaltning og IKT (DIFI) 2019: *Utvikling i antall ansatte i stats- og sentralforvaltningen 2016–2017*
- Direktoratet for samfunnssikkerhet og beredskap (DSB) 2016: *Samfunnets kritiske funksjoner. Hvilken funksjonsevne må samfunnet opprettholde til enhver tid?*
- Dovre Group og Transportøkonomisk institutt 2014: *Fremtidig regjeringskvartal. Kvalitets-sikring av beslutningsunderlag for konseptvalg (KS1)*
- Forsvarsbygg 2017: *Miljøvennlige materialer ved eksplosjoner og beskytning. Forsvarsbygg rapport 0064/2017/NKSB*
- Kommunal- og moderniseringsdepartementet 2017: *Styring av store statlige byggeprosjekter i tidligfase. Veileder for oppdragsgivende departement.*
- Kommunal- og moderniseringsdepartementet 2014, *Arbeidsformer i fremtidens regjeringskvartal – miljø, teknologi og samhandling. Rapport fra arbeidsgruppe*
- Kvorning, J. mfl. 2015: *Parallelloppdrag nytt regjeringskvartal. Evalueringskomiteens rapport*
- Opak, Metier og LPO Arkitekter 2013: *Konseptvalgutredning for fremtidig regjeringskvartal*
- Opak, Metier og LPO arkitekter 2013: *KVU regjeringskvartalet. Pressekonferanse med overlevering 27. juni 2013. Presentasjon*
- Oslo kommune 2016: *Statlig reguleringsplan med konsekvensutredning for nytt regjeringskvartal. Høringsuttalelse fra Oslo kommune ved offentlig ettersyn. Brev*
- Oslo kommune 2013: *Bystyrets vedtak av 19. desember 2013. Byrådssak 1135/13*
- Riksantikvaren 2013: *Riksantikvarens utredning om verneverdi og ny bruk*
- Statsbygg 2017: *Konkurransesprogram. Begrenset plan- og designkonkurranse nytt regjeringskvartal*
- Statsbygg 2017: *Juryens rapport. Begrenset plan- og designkonkurranse nytt regjeringskvartal*
- Statsbygg 2016: *Rom- og funksjonsprogrammet. Nytt regjeringskvartal*
- Statsbygg 2016: *Rom- og funksjonsprogrammet vedlegg 2. Kartlegging av arbeidsformer i departementene. Nytt regjeringskvartal*
- Statsbygg 2012: *Særtrykk av verneforslaga i samband med landevernsplan FAD*
- Statsbygg 2011: *Regjeringskvartalet. Føringer for videre arbeid*
- Statsbygg og Norsk Gjenvinning Entreprenør AS 2012: *Miljøsanering og avfallshåndtering. Sikring og opprydding i Regjeringskvartalet. Slutt-rapport*
- Team Urbis 2018: *RKV – Plassering av Picassos kunstverk*
- Statlig reguleringsplan
- Kommunal- og moderniseringsdepartementet 2017: *Vedtak av statlig reguleringsplan for nytt regjeringskvartal, Vedtaksbrev*
- Kommunal- og moderniseringsdepartementet 2016: *Fastsettelse av planprogram for nytt regjeringskvartal, Vedtaksbrev*
- Statsbygg, Multiconsult, Civitas og Forsvarsbygg 2017: *Nytt regjeringskvartal. Høringsuttalelser ved offentlige ettersyn av reguleringsplan – oppsummering og kommentarer*
- Statsbygg 2017: *Nytt Regjeringskvartal. Reguleringsbestemmelser*
- Statsbygg 2017: *Nytt regjeringskvartal. Planbeskrivelse med konsekvensutredning*
- Statsbygg 2017: *Nytt regjeringskvartal. Planbestemmelser*
- Statsbygg 2017: *Nytt regjeringskvartal. Kvalitetsprogram*
- Statsbygg 2017: *Nytt regjeringskvartal. Miljøprogram*
- Statsbygg 2017: *Nytt regjeringskvartal. Plankart*
- Statsbygg 2016: *Delutredning byliv, byrom og ytre perimetersikring*
- Statsbygg 2016: *ROS-analyse*
- Statsbygg 2016: *Delutredning grønnstruktur og biologisk mangfold*
- Statsbygg 2016: *Delutredning kulturminner og kulturmiljø*
- Statsbygg 2016: *Delutredning støy*
- Statsbygg 2016: *Delutredning lokal luftkvalitet*
- Statsbygg 2016: *Delutredning lokalklima*
- Statsbygg 2016: *Delutredning blågrønn faktor, overvann og flomveier*

Statsbygg 2016: *Delutredning klimagassutslipp*
 Statsbygg 2016: *Klimatilpasning, Teknisk underlagsnotat*
 Statsbygg 2016: *Geologi og grunnforhold, Teknisk underlagsnotat*
 Statsbygg 2016: *Forurenset grunn, Teknisk underlagsnotat*
 Statsbygg 2016: *Brannsikkerhet, Teknisk underlagsnotat*
 Statsbygg 2016: *Energibruk, Teknisk underlagsnotat*
 Statsbygg 2016: *Mulighetsstudie Ring 1, Teknisk underlagsnotat*

Nettartikler og nettsider

Brev fra politidirektøren https://www.regjeringen.no/globalassets/upload/fad/vedlegg/rkv/rkv_politiet.pdf
 Dokumenter tilknyttet plansaken Cort Adelters gate 41, «Trekanttomten» <https://inn-syn.pbe.oslo.kommune.no/saksinnsyn/casedet.asp?mode=&caseno=201005330>
 Eiendomshistorikk for regjeringskvartalet <https://www.regjeringen.no/globalassets/upload/fad/vedlegg/bst/eiendomshistorikk.pdf>
 Kunst, arkitektur og bygninger i regjeringskvartalet <https://www.regjeringen.no/no/tema/plan-bygg-og-eiendom/regjeringskvartalet/bygninger/id712727/>
 Konseptvalgsutredning og kvalitetssikringsrapport for fremtidig regjeringskvartal, med referansedokumenter <https://www.regjeringen.no/no/tema/plan-bygg-og-eiendom/regjeringskvartalet/kvu-ks1/id731746/?id=731746>
 Opprydding og sanering i Regjeringskvartalet <https://www.statsbygg.no/Prosjekter-og-eiendommer/Byggeprosjekter/Regjeringskvartal-nytt/utviklingsfasen/Regjeringskvartalet-etter-22-juli/>
 Planprogram for statlig reguleringsplan for nytt regjeringskvartal <https://www.statsbygg.no/Prosjekter-og-eiendommer/Byggeprosjekter/Regjeringskvartal-nytt/utviklingsfasen/Reguleringsplan/Planprogram/>
 Regjeringens temaside om Regjeringskvartalet <https://www.regjeringen.no/no/tema/plan-bygg-og-eiendom/regjeringskvartalet/id669703/#>

Statsbyggs temaside om Nytt regjeringskvartal <https://www.statsbygg.no/Prosjekter-og-eiendommer/Byggeprosjekter/Regjeringskvartal-nytt/>

Stortingsdokumenter

Dokument 8:103 S (2016–2017) Representantforslag fra stortingsrepresentantene Knut Arild Hareide, Kari Elisabeth Kaski, Jonas Gahr Støre og Trygve Slagsvold Vedum om at tre skal være et hovedelement i det nye regjeringskvartalet
 Innst. 274 S (2017–2018) Innstilling fra kommunal- og forvaltningskomiteen om Representantforslag fra stortingsrepresentantene Knut Arild Hareide, Kari Elisabeth Kaski, Jonas Gahr Støre og Trygve Slagsvold Vedum om at tre skal være et hovedelement i det nye regjeringskvartalet
 Prop. 1 S (2016–2017), Kommunal- og moderniseringsdepartementet
 Prop. 1 S (2017–2018), Kommunal- og moderniseringsdepartementet
 Prop. 85 S (2017–2018) Tilleggsbevilgninger og omprioriteringer i statsbudsjettet 2018
 Prop. 1 S (2018–2019), Kommunal- og moderniseringsdepartementet

Forskrifter, lover og standarder

Forskrift om virksomheters arbeid med forebyggende sikkerhet (virksomhetssikkerhetsforskriften), FOR-2018-12-20-2053
 Lov om nasjonal sikkerhet (sikkerhetsloven) § 1-5 og § 7-1; LOV-2018-06-01-24; Forsvarsdepartementet
 Lov om nasjonal sikkerhet (sikkerhetsloven) § 7-3; LOV-2018-06-01-24; Forsvarsdepartementet
 NOU 2012: Rapport fra 22. juli-kommisjonen
 NS 3720: Metode for klimagassberegninger for bygninger
 NS 3940: 2012 Areal- og volumberegninger av bygninger. Standard Norge
 NS 5832: 2014 Samfunnssikkerhet – Beskyttelse mot tilsiktede uønskede handlinger – Krav til sikringsrisikoanalyse. Standard Norge
 NS 5834: 2016 Samfunnssikkerhet – Beskyttelse mot tilsiktede uønskede handlinger – Planlegging av sikringstiltak i bygg, anlegg og eiendom. Standard Norge

Bestilling av publikasjoner

Departementenes sikkerhets- og serviceorganisasjon

www.publikasjoner.dep.no

Telefon: 22 24 00 00

Publikasjonene er også tilgjengelige på

www.regjeringen.no

Omslagsbilde: Statsbygg/Team Urbis

Trykk: 07 Media AS – 04/2019

