



PENSJONSTRYGDEN
FOR SJØMENN 

Årsrapport 2014

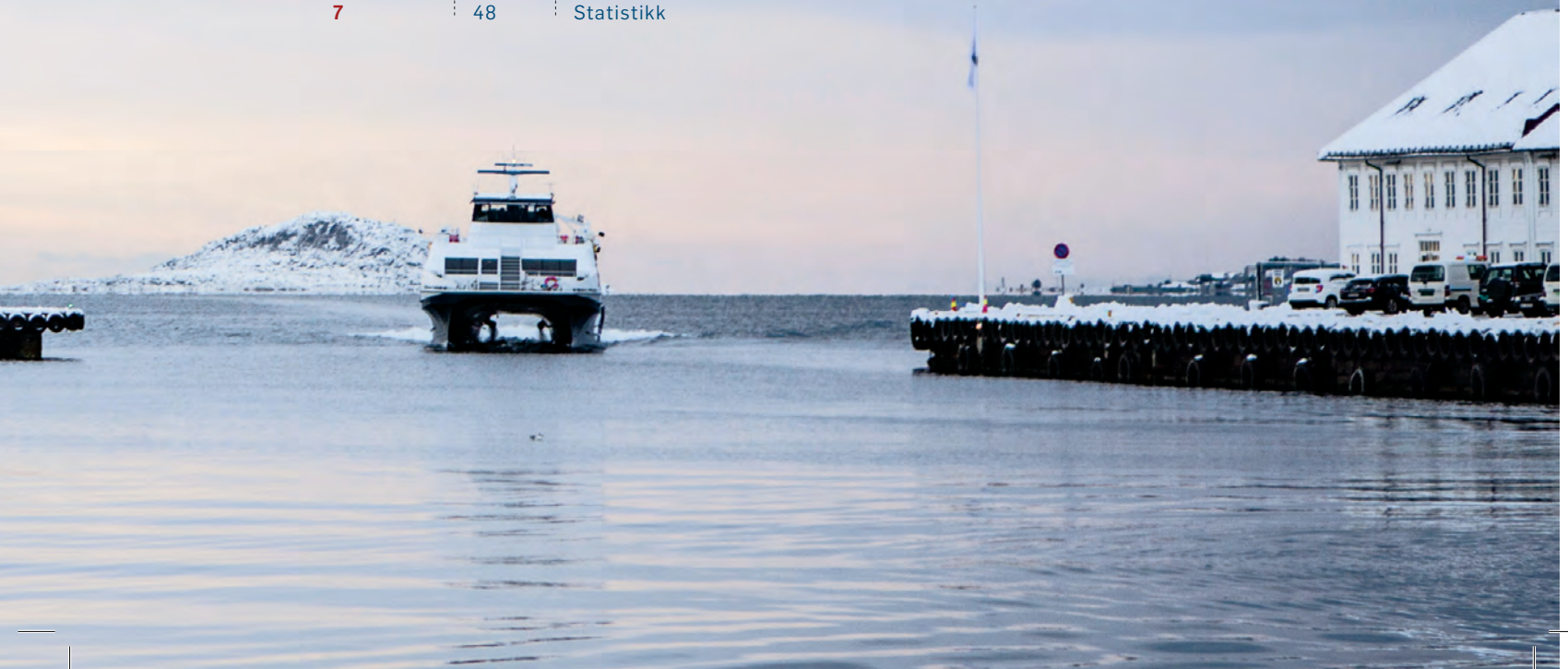


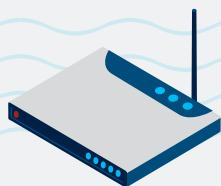


Årsrapport 2014

INNHALDSFORTEGNELSE

KAPITEL	SIDE	INNHold
1	4	Leders beretning
2	8	Introduksjon til virksomheten og hovedtall
2.2	10	Presentasjon av ledelsen
2.3	12	Nøkkeltall
3	14	Årets aktiviteter og resultater
3.2	15	Selvpensjonering
3.3	18	Årets viktigste hendelser
4	20	Styring og kontroll i virksomheten
4.1	20	Styrets beretning
4.2	26	Presentasjon av styret
5	28	Vurdering av fremtidsutsikter
5.1	28	Sjømannspensjonsutvalgets rapport
5.2	32	Fakta - utvalgets forslag
5.3	34	Utsikter og fondsforvaltning
6	36	Årsregnskap
6.2	38	Resultatregnskap
6.3	39	Balanse
6.4	40	Noter
7	48	Statistikk





1. MODERNISERING GIR RESULTATER

Også 2014 var et år preget av endringer, modernisering og kompetansebygging i PTS. I sentrum for det hele står avslutningen av «prosjekt PTS2013», og lanseringen av nye interne kjernesystemer og nettbaserte selvbetjeningsløsninger.

AV GEIR BØ, DIREKTØR

De siste årene har hverdagen i PTS i stor grad handlet om å se fremover. Utdaterte systemer og arbeidsprosesser måtte skiftes ut, og ny tilgjengelig teknologi utnyttet. Bak lå målet om å bli en kostnadseffektiv pensjonsleverandør med moderne selvbetjeningsløsninger for kunder og medlemmer. Med en teknologisk plattform det kan bygges videre på for å håndtere nytt regelverk i lys av den forestående tilpasningen til pensjonsreformen.

Moderniseringsprosjektet PTS2013 ble delt inn i 3 adskilte delleveranser med tilhørende produksjonssettinger og løpende gevinstrealisering. Gjennom prosjektet lanserte vi allerede i 2012 arbeidsgiverportalen med automatisert premieprosess. Etter dette har våre kunder rapportert inn fartstid elektronisk. Samtidig følger systemet opp at det rapporteres ved påminnelser, validerer dataene, genererer fakturaer og eventuelle purringer.

Dette er nå godt innkjørt, og benyttes av tilnærmet 100 prosent av arbeidsgiverne.



Geir Bø
Direktør

«Målet er å være en kostnadseffektiv pensjonsleverandør med moderne selvbetjeningsløsninger for kunder og medlemmer.»

NY PORTAL LANSERT

Prosjektets neste del skulle opprinnelig komme i 2013. Den høye graden av kompleksitet gjorde det imidlertid hensiktsmessig å utsette dette til 2014. Det var derfor med høye forventninger vi i mai 2014 kunne lansere vår nye automatiserte pensjonsprosess og portal for medlemmene med selvbetjeningsløsninger. Oppgaver som tidligere ble gjort manuelt, som å lese søknadsskjemaer, sjekke den enkeltes fartstid i arkiver på papir- og i noen tilfeller mikrofilm, gjøres nå av datasytemet.

Vi har valgt å integrere IT-løsningene mot NAV. Dette gir oss en rekke driftsfordeler. Stadig flere arbeidsoppgaver går automatisk. Våre saksbehandlere trenger for eksempel ikke ta kontakt med NAV for å finne ut om noen har uførepensjon eller arbeidsavklaringspenger. Systemet gjør jobben.

I tillegg er medlemsportalen en samhandlingskanal hvor medlemmene kan sende og motta post fra PTS. De kan se fartstiden sin, endre personopplysninger, og se pensjonsslippen dersom de mottar pensjon.



Vi lanserte i desember 2014 en integrasjon mot Skipsregistrene i Bergen. Nå får vi automatisk meldinger til vårt system om nye skip eller endringer på eksisterende skip i IS/NOR. Dette er en stor forenkling da vi slipper en manuell registrering av skipsinformasjon, og endringer som oppstår.

REGULERING AV PENSJONER

Høsten i PTS begynte med en vellykket kjøring av lønnsvekstreguleringen på nytt system. Hele 91 prosent av alle løpende pensjoner ble regulert automatisk. Fra og med 2015 vil vi kunne gjennomføre reguleringen som en enkel parameterendring kort tid etter at det nye grunnbeløpet i folketrygden er fastsatt. På gammelt system var dette en meget arbeidskrevende oppgave som tok flere uker.

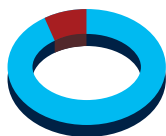
SELVPENSJONERING

Neste punkt på planen var å åpne opp for selvpensjonering i medlemsportalen. Dette er en funksjonalitet som innebærer at kommende pensjonister kan logge inn i portalen på www.pts.no via ID-porten, og søke om pensjon i fem enkle steg. Vedtaket fattes automatisk, og svar kommer i løpet av et minutt.

For å sitere sjømann og deltidspensjonist Øyvind Hogsnes, som er intervjuet i kapittel tre; «*Det er veldig enkelt.*»

Selvpensjonering er ikke bare enkelt og kjapt, det er også tilgjengelig døgnet rundt. Antallet som selvpensjonerer seg øker for

91%
REGULERT
AUTOMATISK



Selvpensjonering er en funksjonalitet som innebærer at kommende pensjonister kan logge inn i portalen på www.pts.no via ID-porten, og søke om pensjon i fem enkle steg



hver måned. Målsettingen på 50 % av søknadene første driftsår ser ut til å bli overgått. De som var først ute, som Hogsnes, har allerede begynt å motta pensjon. Simuleringsløsningen, hvor yrkesaktive kan følge med på sin pensjonsopptjening og kommende pensjonister kan anslå sin pensjonsutbetaling, blir levert i april 2015. Dette markerer slutten på vårt fire år lange prosjekt.

INTERN OMSTILLING

Den høye graden av automatiserte prosesser og lansering av selvbetjeningsløsninger har naturligvis ført til endringer innad i PTS. Pr. 31.12.2014 hadde PTS 26 ansatte. Dette er en netto nedgang på 14 ansatte fra 2009, da vi startet prosjektplanleggingen. I henhold til vedtatt bemanningsplan skal PTS pr. 1.1.2015 ha 24 årsverk. Dette gir en nedgang på 16 årsverk (40 %). Reduksjonen er betydelig over de 5,5 stillingene som prosjektets Business Case la til grunn. I tråd med målsettingen har vi gjennomført nedbemanningen i hovedsak gjennom frivillige avtaler og naturlig avgang.

Det er et mål at en minst mulig andel av premien i pensjonsordningen skal gå til administrasjon. Budsjettreduksjonen som følge av nedbemanningen er synlig allerede i 2015. Full effekt får den når alle avtaler knyttet til nedbemanningen har utløpt.

Virksomheten jobber løpende med medarbeider- og organisasjonsutvikling. Dette arbeidet var en viktig forutsetning for å kunne håndtere generasjonsskiftet, lykkes med gjennomføringen av prosjektet PTS2013, og samtidig opprettholde god daglig drift.

«Vi er fornøyd med årets resultater, og ser med spenning inn i 2015. Ordningen står ovenfor en fornying, samtidig som den igjen går med overskudd.»

KOMPETANSEHØYNING

Kompetansetiltak i 2014 har hovedsakelig vært knyttet til opplæring i nye systemløsninger i tråd med særskilt kompetansetiltaksplan for prosjektet PTS2013. I løpet av utviklings- og moderniseringsprosessen er det også kommet til nye oppgaver, arbeidsområder og behov for ny kompetanse.

Samtidig som vi har nedbemannet har vi derfor rekruttert til områder hvor vi trenger mer spesialisert arbeidskraft. Dette gjelder blant annet innenfor controlling, IT og kommunikasjon.

I løpet av våren 2014 endret de forutsetninger seg som gjeldende organisering var basert på og det ble besluttet å bygge opp en ny IT-avdeling som skal forestå drift, forvaltning og videreutvikling av de nye systemløsningene og infrastrukturen. Avdelingen fylles i skrivende stund med dyktige folk.

Det er videre igangsatt en prosess for å få besatt ledige stillinger i avdeling Medlem og Marked for å øke vår tilgjengelighet og service ovenfor kunder og medlemmer.

PTS har gjennomført et generasjonsskifte og gjennomsnittsalderen pr. 31.12.2014 er 49 år, mot om lag 59 år ved start av endringsprosessen.

SJØMANNSPENSJONSUTVALGETS RAPPORT

Årets siste store hendelse kom 17. desember da Sjømannspensjonsutvalget rapport, NOU 2014: 17, var klar. Halvannet års ventetid og spenning ble forløst med utvalgets anbefaling for pensjonsordning for arbeidstakere til sjøs. Utvalgets forslag innebærer en modernisering av ordningen, og fjerning av urimeligheter i dagens regelverk. Forslaget er mer tilpasset dagens arbeidsliv og tar hensyn til pensjonsreformens incentiver.

PTS finner det spesielt hyggelig at utvalget har landet på at vi bør fortsette som administrator av ordningen. Vi ser frem til å bidra i det videre arbeidet med innstillingen og til å implementere løsningene for den ordning som etter hvert blir vedtatt.

Vi er fornøyd med årets resultater, og ser med spenning inn i 2015. Ordningen står ovenfor en fornying, samtidig som den igjen går med overskudd. Statens garantitilskudd er ikke effektivt, ordningen bygger opp reguleringsfond og PTS starter opp med fondsforvaltning.

Gjennom den gjennomførte moderniseringen av virksomheten har vi lagt til rette for at PTS skal kunne gjøre alt dette, samtidig som vi fortsatt yter kunder og medlemmer god service.



2. INTRODUKSJON TIL VIRKSOMHETEN OG HOVEDTALL

Pensjonstrygden for sjømenn er en lovfestet pensjonsordning som ble etablert ved kongelig resolusjon 3.12.1948, og trådte i kraft 1.7. 1949. Ordningen administreres av Pensjonstrygden for sjømenn, PTS, som er en virksomhet underlagt Arbeids- og sosialdepartementet.

Ordningen omfatter sjøfolk som er norske statsborgere, sjøfolk med fast bopel i Norge, og fra 1994 også sjøfolk som er statsborgere i andre EU/EØS-land.

I tillegg til sjøfolk innen ordinær shipping-virksomhet inkluderer ordningen også flere grupper innen offshore-relaterte virksomheter. Sistnevnte utgjør nå nærmere 60 % av de yrkesaktive medlemmene i ordningen.

ORGANISASJONEN

Virksomheten ledes av et styre på fem medlemmer, hvor to representerer arbeidstakernes organisasjoner, to representerer arbeidsgivernes organisasjoner, og en er styrets leder.

Virksomheten har 26 ansatte fordelt på fem avdelinger, direkte underlagt direktør Geir Bø. Administrasjonen har kontor i Nedre Vollgate 11 i Oslo.



31 453

Gjennomsnittlig aktive sjømenn per måned



2423

Registrerte skip

10 296

Pensjonister

174 519

Medlemmer med latent rettighet

TILDELINGSBREVET FRA DEPARTEMENTET FOR 2014 INNEHOLDT SEKS OVERORDNEDE MÅL:

1. Gode økonomiske analyser og beregninger av ordningens økonomiske situasjon
2. Korrekt avgift og pensjon til rett tid
3. God brukerretting – høy kunde- og medlemstilfredshet
4. Forsvarlig og god forvaltning av ordningens fondsmidler
5. God oppfølging av pensjonsreformen
6. God internadministrasjon

For våre medlemmer betyr målene at de får utbetalt korrekt sjømannspensjon til rett tid. Pensjonen er en førtidspensjon mellom 60 og 67 år, basert på opptjent fartstid. PTS har også ansvar for å ha gode informasjonstjenester, slik at medlemmene får hjelp til å forstå sine rettigheter.

For våre kunder betyr målene de får korrekt beregnet premie og faktura til rett tid, og at PTS prioriterer deres behov gjennom et godt tilpasset tjenestetilbud.

«For våre medlemmer betyr det at de får utbetalt korrekt sjømannspensjon til rett tid.»

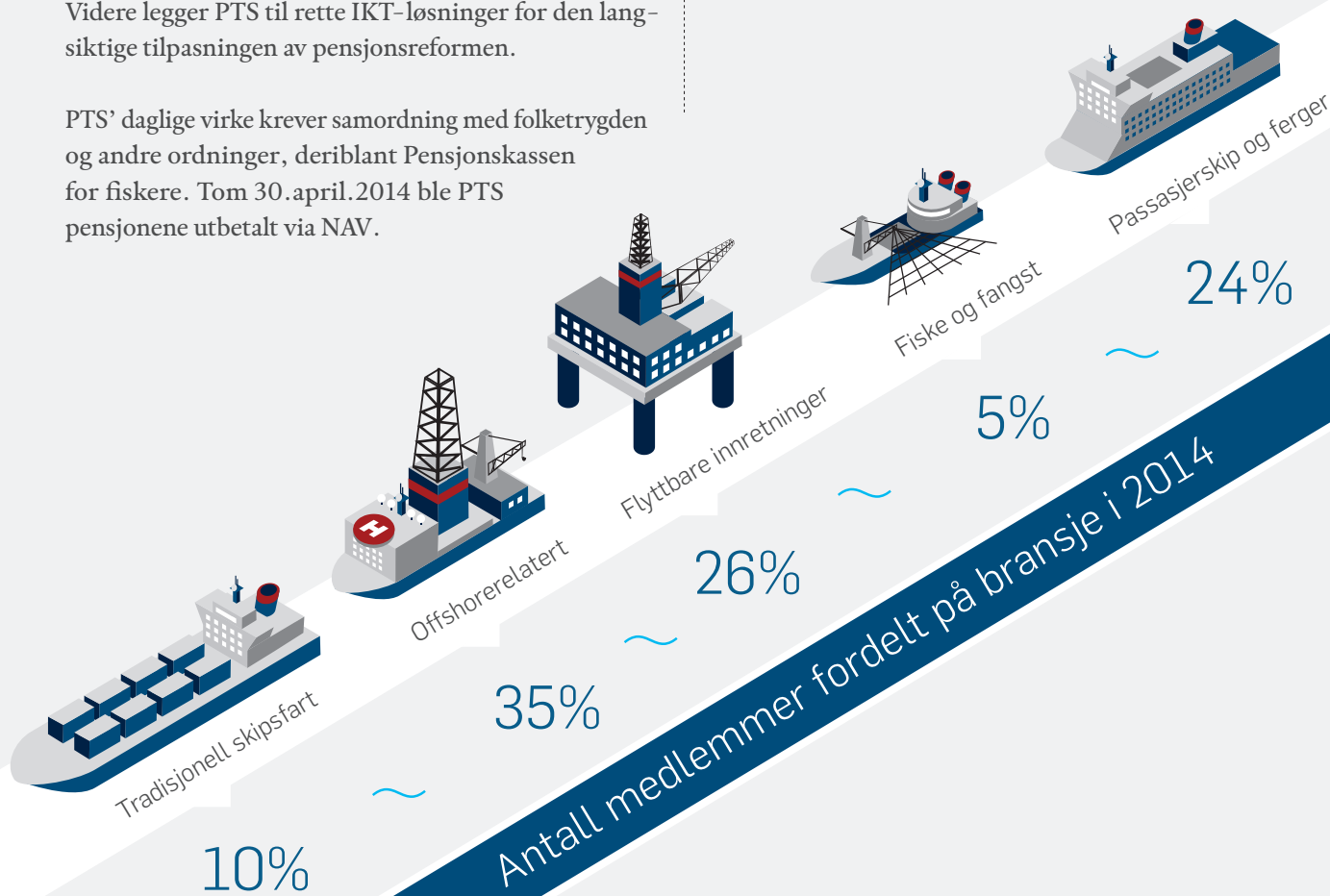
Pensjonstrygden finansieres etter utlikningsprinsippet ved at løpende inntekter (premie) fra sjømenn og rederier skal dekke løpende utgifter til pensjoner og administrasjon.

For staten og vårt eierdepartement innebærer målene at PTS leverer budsjettinnspill som baserer seg på gode økonomiske anslag, og at vi utfører oppdrag og stiller med ressurser til rådighet for sjømannpensjonsutvalget. Videre legger PTS til rette IKT-løsninger for den lang-siktige tilpasningen av pensjonsreformen.

PTS' daglige virke krever samordning med folketrygden og andre ordninger, deriblant Pensjonskassen for fiskere. Tom 30.april.2014 ble PTS pensjonene utbetalt via NAV.

Andre viktige samarbeidspartnere er skipsregistrene og skatteetaten.

Forvaltning av ordningens fondsmidler vil først bli aktuelt fra 2015.



2.2 PRESENTASJON AV LEDELSEN

GEIR BØ

Direktør

Geir Bø er utdannet Siviløkonom og har vært direktør i Pensjonstrygden for sjømenn siden 2009. Han kom da fra stillingen som direktør for Bedriftskunder og medlem i toppledelsen i Statens Pensjonskasse. Før dette var han avdelingsdirektør i Sparebankens Kredittselskap AS (DNB). Han har også erfaring fra finansmiljø i internasjonalt industrikonsern, samt databransjen. Bø har som leder og toppleder hatt ansvaret for å gjennomføre store endrings- og omstillingsprosesser. Felles for disse prosessene har vært forretnings- og kundeorientering, produkt- og tjenesteutvikling.

Et viktig gjennomgående element har vært å ta i bruk ny teknologi. Både for å effektivisere interne prosesser, men ikke minst for å utvikle nye og gode løsninger for kundene. Utgangspunktet for endringsprosessene har variert fra å skulle bygge opp nye strategiske funksjoner i virksomheten, til omstillingsprosesser med betydelige bemanningsreduksjoner.

RUNE HÅLAND

Leder for Økonomi- og Virksomhetsstyring

Rune Håland begynte i PTS i 2008, som leder for økonomiavdelingen. Han fungerte parallelt som leder for den nye avdelingen Medlem og marked etter omorganisering i 2010 og frem til våren 2014. I den tiden var han ansvarlig for nye automatiserte premieprosesser, ny selvbetjeningsløsning for rederiene, samt ny utbetalingsløsning for rederiene og nytt økonomisystem. Håland er



Fra venstre: Catherine Nicolaisen, Linn Iren Humlekjær, Geir Bø

økonom fra BI, med påbygning innen blant annet strategi og revisjon. Tidligere jobber inkluderer stillingen som Økonomi- og IKT sjef i Retura Norge AS, og Konsernregnskapssjef i Brødrene Dahl AS.

CATHERINE NICOLAISSEN

Leder Administrasjon og HR

Catherine Nicolaisen begynte i PTS i 2009, som kontor-sjef. Etter ny organisering i 2013 er hun leder for Administrasjon og HR. Nicolaisen er cand. mag fra Universitetet i Oslo, med etterutdanning i prosjektledelse fra BI. Hun har tidligere jobbet blant annet som HR-rådgiver i Aetat Oslo og Akershus og seniorrådgiver i NAV Akershus hvor hun var teamleder og fagansvarlig for HR-funksjonen.

BODIL JOHANNESSEN

Leder Pensjon og Rettigheter

Bodil Johannesen kom til PTS i 2009, som avdelingsleder for Pensjon og Rettigheter. Johannesen er utdannet cand.



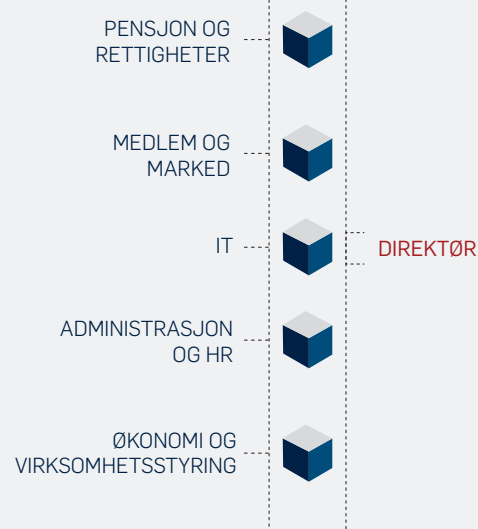
Rune Håland, Line Wattø Larsen, Bodil Johannesen.

jur. fra Universitetet i Oslo. Hun kom fra stillingen som avdelingsleder og spesialrådgiver for LHL Bygg. Her hadde hun budsjett og personalansvar for ansatte i bolig-anleggene og egen avdeling, samtidig som de drev med forretningsførsel, forvaltning og drift av forretningsbygg, borettslag og egne boliganlegg. Hun har tidligere jobbet for blant annet høghskolen i Oslo, som personalrådgiver for ca. 160 ansatte.

LINE WATTØ LARSEN

Leder Medlem og Marked

Line Wattø Larsen begynte i PTS i 2011, som kunderådgiver i Medlem og Marked. Etter ny organisering er hun avdelingsleder for Medlem og Marked fra mars 2014. Larsen har en bachelorgrad i Business and Human Resource Management fra London Metropolitan University. Hun har tidligere jobbet i NAV Pensjon hvor hun også jobbet i Pensjonsprogrammet.



LINN IREN HUMLEKJÆR

Leder IT

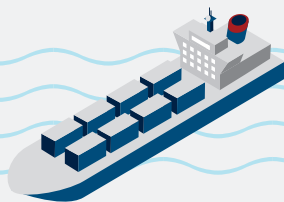
Linn Iren Humlekjær begynte i PTS i 2012 som leder for moderniseringsprosjektet PTS 2013, med blant annet innføring av automatiserte arbeidsprosesser og selvbetjeningsløsninger på nett. Etter omorganisering av PTS 1. juni 2014 gikk hun inn i stilling som leder for ny IT-avdeling. Hun er Cand. Philol. innen Artificial Intelligence fra Universitetet i Oslo, og Executive Master of Management fra BI. Humlekjær har lang erfaring som prosjektleder. I tillegg har hun blant annet jobbet som systemutvikler og arkitekt for Statens Pensjonskasse, og seksjonssjef for IT-anskaffelser i Arbeids- og velferdsdirektoratet.

2.3 NØKKELTALL

		2014	2013	2012	2011
ANTALL AKTIVE MEDLEMMER (gjennomsnittstall)		31 453	31 412	30 001	29 189
ANTALL REGISTRERTE SKIP I ALT		2 423	2 417	2 193	2 164
herav	Norsk skipsregister (NOR)	1 485	1 345	1 291	1 402
	Norsk Internasjonalt Skipsregister (NIS)	362	403	358	308
	Utenlands skipsregister	437	483	403	336
	EØS-flagg (ny 2009)	139	186	141	118
ANTALL INNKOMNE PENSJONSKRAV		1 450	1 056	1 280	1 557
TILGANG PENSJONER		781	761	921	969
AVGANG PENSJONISTER		1 734	2 252	2 340	2 608
ANTATT RETT PROSENT LØPENDE PENSJONER		96	100	100	100
ANTALL PENSJONER I ALT pr. 31.12		10 296	11 249	13 002	14 848
herav	alderspensjon før 67 år	4 616	4 961	5 495	6 048
	alderspensjon etter 67 år	2 283	2 727	3 239	4 000
	enke- og barnpensjoner	3 397	3 561	4 268	4 800
REGNSKAP					
INNTEKTER I ALT (mill. kr.)		1 168	1 180	1 254	1 517
herav	premie fra arbeidstaker	350	341	306	289
	premie fra rederier	728	706	640	596
	andre inntekter	5	5	5	6
	tilskudd fra staten (§ 15)	81	90	100	108
	Garantitilskudd (§ 8)	0	26	215	516
	Korrigerings beregnet tilskudd	0	8	-19	-6
	finansnetto	4	5	7	7
UTGIFTER I ALT (mill. kr.)		1 129	1 180	1 254	1 517
herav	pensjoner	1 083	1 137	1 209	1 467
	tilbakebetaling av premie	7	7	10	14
	administrasjon	39	36	35	36
RESULTAT (mill. kr.)		39	0	0	0
FOND I ALT (mill. kr.)		224	186	212	196
herav	grunnfond	186	186	186	186
	reguleringsfond	39	0	0	0

Interne nøkkeltall	2014	2013
Årsverk	26	28
Lønnsandel av driftskostnader	65%	75%
Lønn og sosiale kostnader per årsverk	845 681	874 357





3. ÅRETS AKTIVITETER OG RESULTATER

I kapittel 3 presenterer vi årets resultater og aktiviteter, samt utviklingen i Pensjonstrygden for sjømenn.

kapittel 3.2 møter vi Øyvind Hogsnes som har tatt i bruk selvbetjeningsløsningen og søkt om pensjon på nettsidene våre.

I mai 2014 produksjonssatte PTS, vår nye automatiserte pensjonsprosess og tok også selv over utbetalingsprosessen av sjømannspensjonen fra NAV. Samtidig lanserte vi medlemsportalen med selvbetjeningsløsninger for kommunikasjon, registrering av opplysninger, sjekk av fartstid og lønsslipp for pensjonister. På høsten ble det åpnet for selvpensjonering i portalen.

I et krevende år med produksjonssetting av nytt pensjonssystem oppfylder PTS fortsatt rettprosenten på 96 % i henhold til måltallet for 2014.

Den årlige lønnsvekstreguleringen for 2014 ble gjennomført på nytt system. Masseomregningen ble foretatt i september hvor 91 % av løpende pensjoner ble regulert automatisk. Det ble ikke avdekket vesentlige feil i forbindelse med reguleringen. De resterende pensjoner reguleres fortløpende. Fra 2015 vil reguleringen kunne foretas kort tid etter at ny G er fastsatt.

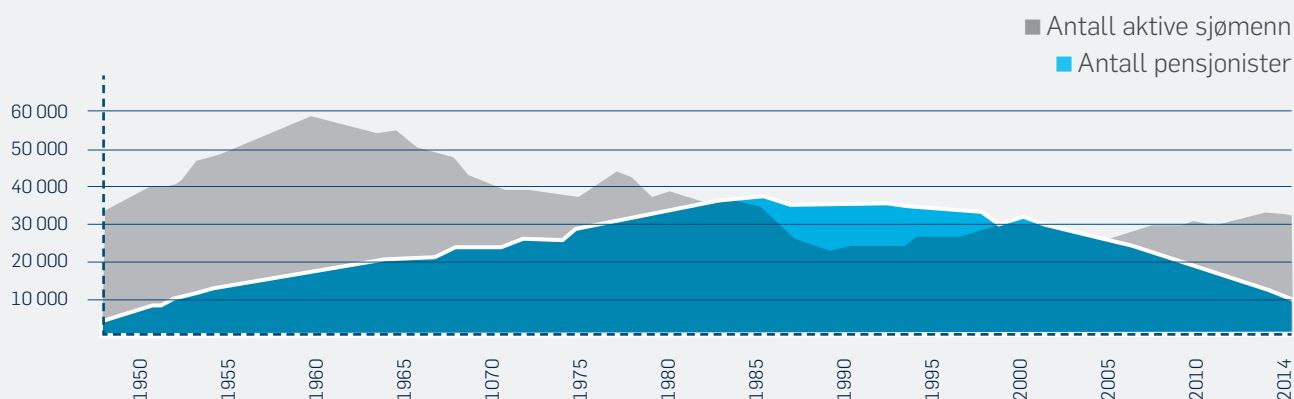
INTEGRASJON MOT SKIPSREGISTRENE

I desember 2014 implementerte PTS integrasjon mot Skipsregistrene. Integrasjonen innebærer at systemet automatisk mottar meldinger ved endringer i medlemspliktige skip i NIS/ NOR. Endringene gjelder nye skip som skal registreres, navneskifter, eierforhold, brutto-tonnasje og register.

UTVIKLING I ORDNINGEN

I 2014 gikk ordningen med regnskapsmessigoverskudd for første gang siden 1993, og statens garantiansvar var ikke effektiv. Statens finansielle bidrag fra og med 2014 er utelukkende pensjonsforpliktelser i henhold til pensjonstrygdlovens § 15, i hovedsak gjelder dette krigsfartstillegget. Bidraget utgjør anslagsvis 72 mill.kr i 2015, og er sterkt avtakende med årene. Per 31.12.14 omfattet ordningen 10 296 pensjonister, en nedgang på 8,5 % fra året før (11 249 pr. 31.12.13).

Årsklassene er avtagende og andelen medlemmer med tilstrekkelig tjenestetid til å oppnå pensjonsrett innenfor dagens regelverk forventes å avta. Gjennomsnittlig antall yrkesaktive medlemmer i 2014 var 31 453, en marginal økning sammenliknet med 2013 (31 412).



Grafen viser den historiske utviklingen i antall aktive medlemmer og pensjonister fra oppstarten av ordningen i 1949 til og med 2014. Utviklingen viser hvordan antall pensjonister nådde en topp i 1985 og deretter har avtatt med årene, samt en økningen i antall aktive medlemmer fra 1990.

3.2 SELVPENSJONERING:

En del av PTS nye selvbetjeningsløsninger som gjør det enkelt å søke pensjon på nettsidene.

Fra og med høsten 2014 kan kommende sjømannspensjonister selv gå inn på PTS, sine hjemmesider www.pts.no og søke om pensjon i fem enkle steg. Øyvind Hogsnes (62) har gjort det, og synes det var like enkelt som å bruke nettbank.

Vi møter Øyvind og kona Anne-Karin hjemme i huset på Malmøya. Her blant eplehager og gamle laftede hus føler sjømannen seg hjemme. For han er fortsatt sjømann. I likhet med en god porsjon av pensjonistene til PTS har Øyvind valgt å ta ut pensjon mens han fortsatt er i arbeid.

- Nå jobber jeg som skipselektriker på en shuttle-tanker. Vi laster for det meste fra installasjoner i Nordsjøen - til Nord-europeiske havner. Fire uker av og fire



Øyvind Hogsnes
Sjømann

«Karrieren startet som byssegutt i 1969, da han var knapt 16 år gammel. Båten het Fernpark, og tilhørte rederiet Fearnley & Eger.»

uker på. Jeg har aldri hatt det så bra, sier Øyvind og smiler.

Arbeidet er bra, og fritiden bedre får vi inntrykk av. At PTS har gått over til selvbetjeningsløsninger på nett, synes Øyvind fungerer godt. Før jul gikk han inn på hjemmesiden, logget inn i portalen, og søkte om pensjon. Alt skjedde over nett. Fartstiden hans lå inne i systemet. Det var bare å klikke seg frem til pensjoniststatus.

- Det er veldig enkelt. Det gikk like fint som å trykke inn i nettbanken, sier Øyvind. At han ikke lenger får papirbrev fra PTS i postkassen går helt fint.

PTS' nye system er forutsigbart og oversiktlig. Nye vedtak får han varsel om.

– Det er veldig enkelt. Det gikk like fint som å trykke inn i nettbanken, sier Øyvind. At han ikke lenger får papirbrev fra PTS i postkassen går helt fint.

De sendes til e-postadressen han selv har registrert. Den månedlige lønnslippen, som viser pensjonsutbetalingen, dukker opp på siden hans hver måned.

SJØMANNSLIV

Det har vært viktig for PTS at selvbetjeningsløsningene på nett skal kunne brukes av alle. Man skal ikke trenge spesielle forkunnskaper. Det skal være mer enn godt nok å være en helt vanlig sjømann. Eller en helt eventyrlig sjømann, som Øyvind.

Karrieren startet som byssegutt i 1969, da han var knapt 16 år gammel. Båten het Fernpark, og tilhørte rederiet Fearnley & Eger. Turen gikk utenriks, og da Øyvind mønstret av rundt halvannet år senere var det som messemann.

– Og de tjente like mye som matroser. Jeg gikk fra 350 kroner i måneden til 1350, forteller han. Neste stopp ble telegrafistkolen i Kristiansand. Studiet var ment å lede vei til en enda bedre jobb, men holdt i stedet på å koste ham karrieren. For han som hadde seilt i den persiske gulf, og stått ned de bratteste bakkene i NM på ski, mistet kontroll over bilen i en umerket sving.

– De hadde tatt bort skiltene fordi de asfalterte, forteller Øyvind. Han fortsetter; Det var glatte veier, mørkt og farten ikke mer enn 50km/t. Jeg så aldri at det kom en skarp sving.

Det som skulle være en hygetur hjem, endte på sykehuset i Arendal. Der våknet han opp, blind på begge øynene. Men 19-åringen lot seg ikke knekke.



Fernpark. Foto: Skyfotos



- Det som var så fantastisk var at de lot meg fortsette på skolen, sier han i dag. Han forteller om en lærer som kjørte veien fra Kristiansand til Arendal både en og to ganger i uka for å holde forelesninger for sin blinde elev. Medelevene kom også. Alle gjorde de sitt for at Øyvind skulle ta eksamen.

- Slik klarte jeg skolen, sier Øyvind, og smiler.

Når kroppen fikk leget seg kom synet på det ene øyet tilbake. Et øye skulle vise seg å være alt han trengte. De neste årene fullført han utdannelsen, og spesialiserte seg ytterligere. Han studerte til elektroingeniør, ble maritim ingeniør, og tok like greit en master på BI. Studiene ble flyktige pauser fra livet på havet.

MØTTE KONA TIL SJØS

- Et av de stedene jeg har bodd lengst som sjømann er New York, sier Øyvind. Det er knapt den havn han ikke har satt sin fot på.

Han har kalt Perth i Australia sitt hjem, så vel som byer i Japan og Spania. En stund var også Tønsberg- gutten ved London-kontoret til rederiet GECO A/S. Der hadde han ansvar for den teknisk seismiske operasjonen av skip og landbasert leteutstyr.

- Jeg har nesten bare hatt jobber som har hatt med sjømannslivet å gjøre. Fra bysegutt til Teknisk sjef, sier Øyvind.



Fakta

PTS nye forretningsprosesser som premie- og pensjonsprosessen understøttes av nye kjernesystemer bygget på en Microsoft-plattform. Business Rules Management-systemet implementerer lov om pensjonstrygd for sjømenn og lov om samordning. Reglene i loven uttrykkes eksplisitt i systemet.

På et grunnlag av input fra medlemmet gjennom søknad om pensjon i selvpensjoneringsløsningen, komplettert med data registrert hos oss, vil resonneringsmekanismen i systemet anvende reglene i loven og fatte et vedtak på søknaden. Vedtaket blir enten i form av innvilget pensjon, tilbakebetaling eller avslag.

Karrieren er preget av eventyrløst og læring. Så sent som i 2014 tok han Fritidsskipper-eksamen «World wide» sammen med kona. De to møttes selvfølgelig på sjøen.

- Vi traff hverandre på en båt for mange år siden, sier Øyvind. Den gang var Anne-Karin gift. Tonen var imidlertid god, og da hun ble enke flere år senere, tok de opp kontakten.

- Jeg hadde alltid hatt en tanke om at jeg skulle gifte meg når jeg var 50, sier Øyvind. Så slik ble det.

Seremonien fant sted i sjømannskirken i Fuengirola på den spanske solkysten den 6. februar 2003. Siden har de holdt sammen.

DET BESTE LIVET

- Det har vært et hektisk liv, sier Øyvind og lener seg tilbake i stolen. Hunden Cesar ser på matfar med tur i blikket. Samtidig er katten Pia på vei ned trappen, og Anne-Karin serverer gjestene nok et stykke av verdens beste lune eplekake.


- Denne perioden er den beste. Jeg har mye fritid, elsker hagen og hagearbeid. Vi har dyrene, naturen- og kan gjøre alt vi vil.

- Jeg er veldig fornøyd med livet som sjømann. Jeg har sett verden, vært over alt. Og møtt kona, ikke minst, avslutter Øyvind. Han har bare noen dager igjen på land, før ferden går med fly til Bergen, og videre med helikopter om bord. Som alltid drar han slik han kommer hjem: med et smil om munnen og havet i horisonten.



«Selvpensjonering er ikke bare enkelt og kjapt, det er også tilgjengelig døgnet rundt.»



20  14

ÅRETS VIKTIGSTE HENDELSER I PTS

Mai



- Produksjonsetting av nytt system for beregning, utbetaling og ajourhold av pensjoner.
- Fra og med mai 2014 har PTS utbetalt pensjonene i egen regi. Ingen alvorlige feil er avdekket.
- Medlemsportalen, hvor medlemmene blant annet kan se sin fartstid, sende/motta meldinger til PTS samt se sin pensjonsslipp ble lansert

Juni



- Avtalene med IT- leverandør ble hevet og PTS overtok selv ansvaret for å slutføre prosjektet samt den videre forvaltning.
- Ny organisering av PTS trer i kraft. Det skal bygges opp en ny IT-avdeling som skal forestå drift, forvaltning og videreutvikling av de nye systemløsningene og infrastrukturen

August



- Årlig masseomregning (G-regulering) av løpende pensjoner ble vellykket gjennomført på nytt system og 91% av pensjonene ble regulert automatisk.

Oktober



- Selvpensjonering lanseres som ny funksjon i medlemsportalen. Kommende pensjonister skal nå fortrinnsvis søke pensjon elektronisk, og vedtaket blir fattet automatisk.

Desember



- Innhenting av nødvendig data fra skipsregisteret hos Sjøfartsdirektoratet automatiseres.
- Pensjonstrygdutvalget leverer sin rapport NOU 2014:17 med forslag til ny pensjonsordning for arbeidstakere til sjøs, tilpasset pensjonsreformen.
- Endringsprosessen i PTS ble avsluttet.



4. STYRETS BERETNING

Pensjonstrygden for sjømenn har et styre på fem medlemmer. Styrets medlemmer med personlige varamedlemmer oppnevnes av Arbeidsdepartementet for fire år om gangen, senest for perioden 1.9. 2011- 31.8. 2015.

Pensjonstrygden for sjømenn er en egen lovbestemt pensjonsordning vedtatt 3.12.1948, og hører administrativt inn under Arbeids- og sosialdepartementet. Ordningen ledes av et styre med medlemmer fra sjømennenes og rederienes organisasjoner.

To medlemmer med varamedlemmer oppnevnes etter forslag fra arbeidstakernes organisasjoner og to medlemmer med varamedlemmer etter forslag fra rederienes organisasjoner. Det femte medlemmet er styrets leder.

Pensjonstrygdens daglige leder er direktør Geir Bø. Daglig leder har rett og plikt til å delta i styremøtene, men har ikke stemmerett.

STYRETS OPPGAVER

Styret leder Pensjonstrygden for sjømenn i samsvar med lov av 3. desember 1948 om Pensjonstrygd for sjømenn. Styret har ansvar for å utvikle den overordnede strategi for virksomheten og har det overordnede ansvar for driften innenfor de rammer som er trukket opp av de politiske myndigheter med hensyn til formål, innhold og former for virksomhetsutøvelse og de ressurser pensjonstrygden har til disposisjon.

Styrets oppgaver er bl.a. å godkjenne virksomhetsplan og budsjett, legge frem årsmelding og regnskap og sørge for at ordningens fond forvaltes på en forsvarlig måte. I styreinstruksen er det også bestemmelser om styrets forhold til departementet og virksomhetens daglige leder.

OPPGAVER

Administrasjonen av ordningen er lokalisert i Oslo, og har som hovedoppgave å innkreve premie, ivareta og forvalte opptjente rettigheter, utbetale sjømannspensjon til alle berettigede til rett tid, informere og veilede redier og sjømenn samt forvalte ordningens pensjonsmidler på en betryggende og god måte.

UTVIKLING I RESULTAT OG STILLING

Samlede inntekter i 2014 utgjorde 1.164 mill. kroner, mot 1.175 mill. kroner foregående år. Garantitilskuddet var ikke lenger effektivt i 2014 i og med at ordningen gikk med overskudd for første gang siden 2002. I 2013 var garantitilskuddet på 26 mill. kroner, og totale inntekter gjenspeiler dette. Totale kostnader for 2014 utgjorde 1.129 mill. kroner. Dette representerer en nedgang på 51 mill. kroner sammenlignet med året før. Finansinntektene i 2014 utgjorde 4 mill. kroner. Tilsvarende for tall for 2013 var 5 mill. kroner. Årsresultatet for 2014 ble på 39 mill. kroner.

Det er en betydelig risiko knyttet den økonomiske utviklingen til spesielt offshore-relatert virksomhet på grunn av lav oljepris og lavere investeringer i Nordsjøen. Det er også usikkerhet knyttet til globale lavkonjunkturer. Videre påvirker rammevilkårene for næringen også sysselsettingen. I sum innebærer dette at manglende premieinntekter er den største risikoen for at bufferkapitalen forsvinner og statsgarantien igjen må utløses. God og forsvarlig kapitalforvaltning vil redusere risikoen.

Ordningen budsjetteres å gå med overskudd i 2015, og ansees å ha gode forutsetninger for fortsatt drift.

RISIKOSTYRING OG INTERNKONTROLL

PTS følger bestemmelsene i aktuelle lover og det er utarbeidet beredskapsplan og brannvernforskrift. Krav til PTS når det gjelder mål og styringsparametere fremgår av det årlige tildelingsbrevet fra departementet.

Det er i 2014 foretatt risikovurderinger av prosessene for premieinnkreving og pensjonsutbetaling som har munnnet ut i flere risikoreducerende tiltak, blant annet oppdaterte rutinebeskrivelser og nøkkelkontroller i forbindelse med at PTS startet utbetaling i egen regi i mai.

Videre har PTS i 2014 gjennomført en omfattende gjennomgang av IT sikkerhet og det er utarbeidet en detaljert handlingsplan for å redusere risikoen knyttet til IKT.

SIKKERHET OG BEREDSKAP

Pensjonstrygden for sjømenn gjennomgår virksomhetens beredskapsplan minst en gang i året. Scenarier og tiltak vurderes og oppdateres med hensyn til faktisk risiko- og trusselnivå. Varslingslister samt ansatte- og pårørendelister oppdateres løpende.

I 2014 er det gjennomført en evakueringsøvelse for test av evakueringsrutiner og kontroll av branntekniske innretninger som brannrør, klokke og alarmoverføring. Øvelsen ble gjennomført med tilfredsstillende resultat.

Innenfor området IT-infrastruktur pågår det en gjennomgang av sikkerheten og det er utarbeidet plan for forbedringer. Første del av gjennomgang av IT-sikkerhet ble gjort i 2014, del 2 blir gjort i 2015. Gjeldende beredskapsplan er oppdatert i henhold til ny vurdering av IT-sikkerheten.



Beredskapsplanen er gjennomgått to ganger i 2014; pr. 1. september og pr. 1. desember. Det er ikke gjennomført øvelser utover evakueringsøvelsen som nevnt ovenfor i 2014.

STYRETS ARBEID OG SAMMENSETNING

Styret har hatt fire møter i 2014. I tillegg har styrets leder deltatt i de faste etatsstyringsmøtene med Arbeids- og sosialdepartementet. Det er i perioden oppnevnt et nytt medlem. Generalsekretær i Det Norske Maskinistforbund, DNMF, Hege-Merethe Bengtsson ble oppnevnt som nytt styremedlem høsten 2014. Hun erstattet avtroppende generalsekretær i DNMF Hilde Gunn Avløyp.

Når det gjelder saker i 2014 har styret lagt særlig vekt på å følge opp Pensjonstrygdens arbeid med å fullføre moderniseringsprosjektet PTS2013, og gevinstrealiseringen prosjektet gir. Prosjektet omfattet 3 delleveranser. Delleveranse 1; nytt premie- og økonomisystem med arbeidsgiverportal ble produksjonsatt høsten 2012. Delleveranse 2; nytt pensjonssystem med medlemsportal

ble produksjonsatt i mai 2014 og selvpensjoneringsløsningen i oktober. Delleveranse 3- som omfatter en pensjonssimuleringsløsning for medlemmene leveres i april 2015. Statusrapport for prosjekt og gjenstående leveranser er behandlet på hvert styremøte.

På hvert styremøte behandles også Resultat- og økonomirapporten hvor styret følger virksomhetens og ordningens økonomi, utviklingstrekk, samt måloppnåelse sett opp i mot de krav virksomheten er underlagt. Styret vedtok i 2014 budsjett for 2015. Styret har videre behandlet ordinære fagsaker i henhold til styreinstruksen.

ORGANISASJON

Ved årsskiftet (31.12.2014) hadde PTS 26 ansatte mot 28 i 2013 og 36 i 2012.

Som en konsekvens av nyutviklede selvbetjeningsløsning for rederier og sjømenn, nye systemer for bedre prosessstøtte internt, samt lavere volum har virksomheten nedbemannet med 40 %. Gjennomsnittsalderen er 49 år.



Det legges vekt på likestilling ved rekruttering og avlønning av ledere og medarbeidere. Andelen kvinner utgjorde ved årsskiftet 79 prosent av de ansatte. Ledergruppen besto av seks personer, hvorav fire er kvinner. Det er ikke avdekket forskjeller mellom kvinner og menns lønn i de ulike stillingsgruppene i virksomheten. I tråd med virksomhetens personalpolitikk er kvinner godt representert når det gjelder opplæringstiltak og deltakelse i fag- og arbeidsgrupper.

Arbeidsmiljøet i PTS vurderes å være godt, og preges av motiverte arbeidere med høy kompetanse og bred faglig bakgrunn. Organisasjons- og utviklingsarbeidet i Pensjonstrygden har som mål at PTS skal være en kvalitativ god organisasjon med faglig sterke og endringsdyktige ansatte, og at det er nødvendig samsvar mellom ressurser og oppgaver.

Arbeidet med å tilpasse organisasjonen i forhold til nye prosesser og lavere volum har foregått i hele 2014, og vil fortsette inn i 2015. I lys av endringene ble det vedtatt en ny organisering av virksomheten som reflekterer

endringene i bemanning, roller og arbeidsoppgaver. For å dekke virksomhetens nye behov innen IT ble det lyst ut nye stillinger i 2014.

Det er i 2014 registrert et sykefravær 4,4 prosent, mot 7,3 prosent i 2013. Av dette utgjorde legemeldt fravær 2,5 prosent. Det er et mål for IA- arbeidet i PTS at sykefraværet ikke skal overstige 4,5 prosent. Det jobbes aktivt for å forebygge arbeidsrelatert sykefravær. Den enkelte sykemeldte får individuell oppfølging. Det har ikke forekommet noen arbeidsulykker i løpet av året.

UTVIKLING AV VIRKSOMHETEN

Prosjekt PTS2013 er et av PTS' hovedtiltak for å modernisere virksomheten. Prosjektet har bidratt til en betydelig mer effektiv premie- og pensjonsprosess med moderne selvbetjeningsløsninger for rederier og sjøfolk. Systemet er videre tilrettelagt for å kunne tilpasses nytt regelverk i lys av sjømannspensjonsutvalgets arbeid.

Våren 2014 ble selvbetjeningsløsningen for arbeidstakere lansert. Portalen gir medlemmene mulighet til å søke om pensjon, se sin fartstid og endre sine kontaktopplysninger. De kan kommunisere med PTS gjennom egen meldingsboks, se lønsslipp om de mottar pensjon, m.m.

TRYGDENS FOND

Pensjonstrygdens grunnfond og reguleringsfond forvaltes av styret etter pensjonstrygdlovens § 14 og etter reglement fastsatt sist ved kgl. Res. Av 3.11.1995, godkjent ved Stortingets vedtak av 12.12.1995.

PTS startet i 2012 forberedelsene til praktisk håndtering av fondsforvaltning fra 2014, da trygden igjen var forventet å gå med overskudd. I tråd med dette ble det vedtatt nye og oppdaterte retningslinjer for fondsforvaltningen i styremøte 3.11.2012 og 3.12.2014. Retningslinjene er innenfor gjeldende reglement.



Når det gjelder saker i 2014 har styret lagt særlig vekt på å følge opp Pensjonstrygdens arbeid med å fullføre moderniseringsprosjektet PTS2013, og gevinstrealiseringen prosjektet gir.

Grunnfondet ble overført til ordningen fra Nortraship-oppgjøret etter 2.verdenskrig, og utgjør fast et beløp på 186 mill. kroner. Det kan ikke nyttes til å dekke pensjonstrygdens løpende utgifter. Grunnfondet har siden april 2002 stått på rentebærende konto i Norges Bank som kontolån til statskassen i samsvar med styrets vedtak i møte 27.2.2002. I samsvar med ny strategi for fondsforvaltning vedtok styret i møte 3.11.2012 å reversere plasseringen av grunnfondet som kontolån i Norges Bank. Saken er tatt opp med Arbeids- og sosialdepartementet. Videre har styret påpekt behovet for oppdatering av reglementet for fondsforvaltning i PTS, samt betydningen av å sikre at reglementet holdes a jour fremover.

Mellomregnskapet med departementet pr. 31.12.2014 utgjorde 10,2 mill. kroner.

FRAMSKRIVNING AV PENSJONSTRYGDENS INNTEKTER OG UTGIFTER

Økonomien i Pensjonstrygden for sjømenn er basert på et utligningsprinsipp slik at årets utgifter dekkes av årets inntekter. Pensjonstrygden har således ikke kapitaldekning for sitt ansvar beregnet etter vanlige forsikringstekniske prinsipper. Pensjonstrygden er garantert av staten.

For å få et best mulig bilde av Pensjonstrygdens fremtidige økonomi, herunder av statens garantiansvar, er det foretatt beregninger av ordningens fremtidige forpliktelser og premieinntekter (se kapittel 5.3). For å redusere usikkerheten knyttet til fremtidige anslag har PTS i 2014 tatt i bruk en prognosemodell utviklet av Oslo Economics

som baserer seg på de ulike makroøkonomiske parametere som påvirker ordningens inntekter (oljepris, arbeidsledighet, BNP, trend, sesongvariasjoner, samt lønnsvekst og G-regulering). Anslag for pensjonsutbetalinger er beregnet av aktuarfirmaet Lillevold & Partners AS.

Siste prognoser av ordningens inntekter og utgifter viser at PTS vil bygge opp betydelige fond, anslagsvis 900 mill. kr allerede i 2018.

Det ordinære tilskudd til krigsfartstillegget med mer er beregnet å utgjøre 72 mill. kroner i 2015, og reduseres årlig.

Pensjonsutgiftene har siden 2009 vist en synkende tendens. Den viktigste årsaken er at avgangsklassene er større enn tilgangsklassene. Dette er en tendens som vil holde seg i mange år. På kortere sikt har også bestemmelsene i § 4. nr. 2. om utsatt pensjonsrettighet betydning. Disse bestemmelsene fikk full virkning fra og med 2014, og vil føre til at en vesentlig andel av medlemmene får økt pensjonsalder med inntil 5 år.

Fra 2014 går Pensjonstrygden i driftsmessig balanse, og det forventes at 2015 også vil gå med overskudd. Samtidig må det understrekes at det er stor usikkerhet knyttet til offshoresektoren spesielt, samt til rammevilkår og makrofaktorer som påvirker sysselsettingssituasjonen for sjømenn.

Den langsiktige tilpasning til pensjonsreformen, som oppfølging av sjømannspensjonsutvalgets arbeid, kan også innvirke sterkt på Pensjonstrygdens regelverk og økonomi.

PÅVIRKNING YTRE MILJØ

PTS har systemer for å skille oppsamling av avfallstypene papir, restavfall, glass/ metall, plast, samt lysrør, batterier og toner til kopimaskin.

Energiforbruket til PTS begrenses ved at alle lys slukkes når lokalene forlates om kvelden, og varmen settes ned i helgen.

Antall reiser ligger på et minimum og begrenser seg hovedsakelig til de turer som er nødvendige i forhold til PTS' informasjonsvirksomhet. Det anslås å dreie seg om 5- 10 turer i løpet av et gjennomsnittså. I 2014 var tallet noe lavere grunnet interne behov i forbindelse med slutføring av prosjektet og endring av arbeidsprosesser og innarbeiding av nye rutiner tilpasset nye systemløsninger.

Pensjonstrygden velger fyrårnsertifiserte produkter, og andre miljøvennlige alternativ, så langt det er mulig. PTS begrenser også utskrift på papir. Et eksempel på dette er at saker til styremøtene kun sendes elektronisk.

FORTSATT DRIFT

Etter styrets oppfatning gir det fremlagte resultatregnskap og balanse med tilhørende noter, en riktig oversikt over PTS' økonomiske utvikling og finansielle stilling. Årsregnskapet for 2014 er satt opp under forutsetning om fortsatt drift. Styret bekrefter at denne forutsetningen er i henhold til Regnskapslovens § 3-3.

DISPONERING AV ÅRETS RESULTAT

Årets resultat på 39 mill. kroner er avsatt til reguleringsfondet i henhold til Pensjonstrygdlovens § 14

STYRET TAKKER DE ANSATTE

Pensjonstrygdens styre takker medarbeidere og ledelse i PTS for de gode resultatene som ble levert i 2014. Styret vil spesielt takke for at det har vært god måloppnåelse i daglig drift i tillegg til at prosjektet PTS 2013 slutføres og endringsprosessen gjennomføres.



PRESENTASJON AV STYRET

2014

26

ÅRSRAPPORT



FINN MELBØ
Styrets leder

Direktør i Statens pensjonskasse siden 2008.

Utdannet cand. polit. og cand. paed. ved Universitetet i Oslo. Melbø har lang erfaring som leder i både kommunal og statlig sektor. Fra 1993–2002 var han avdelingsdirektør i Arbeids- og administrasjonsdepartementet. I 2003 ble han ekspedisjonssjef i Arbeidsgiverpolitisk avdeling i Fornyings- og administrasjonsdepartementet, der han arbeidet til 2008.



PÅL TANGEN
Styremedlem

Forhandlingsdirektør og Advokat i Norges Rederiforbund.

Utdannet cand. jur. med spesialisering innen arbeidsrett, sjørett og kontraktsrett. Representerer rederienes organisasjoner.



TOR KRISTOFFERSEN
Styremedlem

Regionleder for Fjord1, representerer NHO sjøfart

Utdannet ved Sjøkrigsskolen, operativ samfunnsfaglig linje. Representerer rederienes organisasjoner.



HELLEN SOLHAUG
Styremedlem

Saksbehandler
i Norsk Sjømannsforbund

Spesialområdene pensjon,
skatt og personskade-
erstatning. Utdannet cand.
mag. Fra Universitetet i Oslo
og Norges Kommunalhøgskole.
Representerer arbeidstakernes
organisasjoner.



HILDE GUNN AVLØYP
Styremedlem til 31.7.14

Generalsekretær i Det Norske
Maskinistforbund, DNMF, til 31.7. 14.

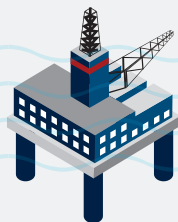
Avløyp, som er utdannet cand.
jur. ved Universitetet i Bergen,
startet 1. 8.14 som general-
sekretær i Forskerforbundet.
Representerte arbeidstakernes
organisasjoner i PTS' styre,
til sin avgang i DNMF.



HEGE-MERETHE BENGTSSON
Styremedlem fra 1.8.14.

Generalsekretær og Advokat for
Det Norske Maskinistforbund,
DNMF, fra 1.8.14.

Utdannet cand. jur.
Med spesialisering innen
internasjonal privatrett og EU
lovgivning. Advokatbevilling
og offentlig godkjent retts-
mekler. Representerer
arbeidstakernes organisasjoner.



5. PENSJONSUTVALGETS RAPPORT - VIL FAVNE FLERE

Etter halvannet år med intensivt arbeid la sjømannspensjonsutvalget i desember 2014 frem sin rapport om modernisering av Lov om pensjonstrygd for sjømenn. Den kanskje viktigste anbefalingen er å senke minstekravet for fartstid fra 12,5 til 3 år.

Utvalget ble oppnevnt ved kongelig resolusjon 19. april 2013. 15 eksperter fra sjøfart, finans, og pensjon gikk i gang med å utrede loven med tanke på tilpasninger til pensjonsreformen fra 2011. Da resultatet var klart, var det et punkt som utpeket seg.

- Senkningen av minstekravet for fartstid fra 12,5 år til 3 år. Det er kanskje den viktigste anbefalingen, sier Bjørg Borger, saksbehandler i Norsk Sjømannsforbund.

Borger var medlem i utvalget, og har brukt de siste 20 månedene til å se på pensjonsordningen fra 1948. Ordningen bar preg av å ha vært utformet i startgropen av det store gjenreisningsarbeidet etter andre verdenskrig. Handelsflåten var et av landets største aktiva, og oljen lå ennå uoppdaget under havet.

BEDRE FOR OFFSHORE

Utviklingen Norge har vært gjennom de siste 65 årene har ført til flere endringer i sjømennenes pensjonsordning. Noen grupper har falt fra, andre er blitt inkludert. Blant de

Årlig opptjening av pensjon i

% AV
LØNN

Valgfri oppstart av pensjonsuttak mellom

62 OG
70 ÅR

Sjømannspensjonen kan fritt kombineres med arbeid.

siste finner vi mannskap på borefartøy og flyttbare rigger offshore. Denne gruppen utgjør i 2014 hele 61 prosent av de yrkesaktive medlemmene til PTS. Samtidig har antall sjømenn innen tradisjonell skipsfart sunket til knappe 9 prosent av medlemsmassen.

Endringene har ført til at sjømenn som gruppe tjener mer og er generelt høyere utdannet. I likhet med resten av samfunnet bytter de også jobb oftere. For pensjonstrygden betyr dette at stadig flere ikke opparbeider seg minimum 12,5 års fartstid, og dermed faller ut av ordningen.

- Tall som er blitt forelagt sjømannsutvalget viser at under 30 prosent av de som i dag betaler inn til ordningen, får pensjon, sier Borger.

Hoveddelen av de som kommer dårlig ut jobber i nettopp offshore-industrien. Det har derfor flere ganger vært vurdert å ta denne gruppen ut av ordningen. Nå løser utvalget skjevfordelingen på en annen måte.

- Med en grense på 3 år vil flere av de som betaler inn til ordningen få rett til pensjon,



– Vi fikk foretatt en rekke beregninger, sier Borger. Disse viste at beløpet man eventuelt kunne tatt ut fra man var 60, ville blitt altfor lite til å leve av.

sier Borger. I fremtiden skal utbetalingene stå mer i tråd med hva den enkelte selv har betalt inn, og det er sannsynlig at ordningen da vil oppleves som mer rettferdig for flertallet, fortsetter hun.

60- ÅRSGRENSEN FJERNES

– Det som lå lengst inne å endre var 60- årsgrensen for uttak av pensjon, sier Borger. Hun forklarer at arbeidstakerorganisasjonene hadde et sterkt ønske om å holde grensen på 60 år. Når utvalget likevel har landet på uttak fra 62 år, er årsakene sammensatte.

– Vi fikk foretatt en rekke beregninger, sier Borger. Disse viste at beløpet man eventuelt kunne tatt ut fra man var 60, ville blitt altfor lite til å leve av.

Pensjonsreformens mål om å få flere til å stå i jobb lenger sto også sentralt. Det samme gjorde samfunnsendringens betydning for nordmenns helse. Tall fra statistisk sentralbyrå viser at en nordmann som fylte 60 år i 1948, kom til verden i 1888 med en forventet levealder på knapt 50 år. Dagens 60- åringer er til sammenligning født i 1954, med en forventet levealder på minst 70. De som blir født i dag er ventet å leve enda et tiår.

Levealderens implikasjoner i forhold til eldre arbeidstakers helse og arbeidsdyktighet gjorde at det var flere, spesielt på arbeidsgiversiden, som ønsket å heve 60- årsgrensen. Samtidig forelå det statistikk om at sjømenn som gruppe har høyere uføregrad og lavere levealder enn

befolkningen for øvrig. Tallenes tale var langt fra klar, og det tok flere runder før utvalget til slutt endte på en 62- årsgrense.

FLEKSIBELT, NØYTRALT UTTAK AV PENSJON

– Det skal bli en mer fleksibel ordning, sier Borger. Hun forteller at utvalget har anbefalt valgfri oppstart av fleksibelt uttak mellom 62 og 70 år. Det betyr at den enkelte selv kan bestemme når de vil begynne å motta pensjon, så lenge de er mellom 62 og 70 års alder.

Utvalget anbefaler at pengene ligger i en samlet «pott» som kan tas ut over mange eller få år. Den årlige utbetalte pensjonen blir høyere jo kortere utbetalingsperiode som velges, og jo senere den tas ut. De som tar ut pensjon mens de er i arbeid og fortsatt betaler inn til ordningen, får oppjustert pensjonen etter hvert som ny fartstid kommer med.

De eneste kravene er at utbetalingsperioden ikke kan være på under 5 år, og at mottaker ikke kan være over 80 år. En som velger å ta ut fra 70 års alder vil dermed maksimalt få en utbetalingsperiode på 10 år, mellom 70 og 80 år. Starter man utbetalingen ved 62 års alder og ønsker pengene spredt ut over lengst mulig tid, kan man få dem spredt over hele 18 år fra 62 til 80.

Erfaring fra andre pensjonsordninger tilsier at mange trolig vil velge tidlig og rask utbetaling. Altså en utbetalingsperiode på knappe fem år, fra 62 til 67 år.

- Fordelen da er at man har fått pengene, og kan disponere dem slik man ønsker selv, sier Borger.

Den foreslåtte pensjonsmodellen er for øvrig basert på prinsippene i folketrygden om alle års opptjening, og nøytralt fleksibelt uttak. Modellen er dermed godt tilpasset pensjonsreformen og tjenestepensjonsordningene i privat sektor.

FORENKLINGER I REGELVERKET

- Den nye ordningen blir også mer forutsigbar for den enkelte, sier Borger. Hun forteller at forenkling har stått sentralt. Det betyr blant annet at skillet mellom over- og underordnet arbeidstaker fjernes. Det samme gjør kravet om 10 års fartstid etter fylte 40 år.

Inntektsprøvede tillegg som barnetillegg faller også bort. Det blir heller ikke levealdersjustering eller avkortning om man tjener over to ganger grunnbeløpet i folketrygden, slik det er i dag.

- Hele grunntanken i pensjonsreformen er å oppmuntre folk til å stå lenger i jobb, sier Borger. Hun er klar på at det skal lønne seg å bli i arbeid.

Uttak av pensjon kan altså fritt kombineres med jobb. Samtidig blir det ikke samordning mot andre pensjonsytelser, eller annen inntekt.

TVISTEPUNKT

Selv om utvalget kom i mål med en samlet anbefaling, er det verdt å merke seg at det er dissens på noen områder. Et av disse knytter seg til hvor stor prosent av lønnen man skal kunne tjene seg opp pensjon av.

- Flertallet går for at det skal betales avgift og pensjon på 6,3 prosent opp til 12.G, sier Borger. Sjøoffisersforbundet,

Maskinistforbundet og Sjømannsforbundet ønsker at grensen settes på 7,1 G.

Årsaken bak uenigheten ligger i hvor mange år arbeidstakere må jobbe for å opparbeide seg en sum lik nivået til dagens makspensjon. En grense på 12. G. vil bety flere inntjeningsår enn i dag for de lavtlønte.

Så vidt pensjonstrygden for sjømenn er kjent er det også noe motstand mot ønsket om fortsatt avkortning mot uførepensjon og arbeidsavklaringspenger. Dette fordi det ellers ikke er planlagt noen samordning mot andre ytelser eller inntekter.

STARTSKUDDET- HVEM BLIR MED?

- Tanken er at de som fyller 50 år det året lovendringene blir vedtatt, går på gammel ordning, mens de som er yngre går på ny, sier Borger. Skillet er satt for å ta hensyn til at eldre arbeidstakere kan ha planlagt pensjonisttilværelsen allerede, mens man regner med at de yngre ikke er kommet like langt.

- Det er en jobb å gjøre der. Det må utredes nærmere, settes rammer og sees på konsekvenser, sier Borger. Utvalget har for øvrig lagt til grunn at avgiftene fra rederiene og arbeidstakerne samlet sett skal være på om lag samme nivå som i dag, og at statsgarantien skal gjelde - men ikke øke i forhold til dagens ordning.

Dato for når lovendringen eventuelt trer i kraft er det for tidlig å si noe om. I skrivende stund er det høringsfristen 19. juni 2015 som er neste havn på ferden.

5.2 FAKTA



Matros Graham Lloyd (32) jobber på Nesoddbåten "Dronningen." Han setter pris på arbeidet sjømannspensjonsutvalget har gjort. Her med utvalgets Bjørg Borger (51).

UTVALGETS FORSLAG

Presentert over nesten 200 sider i NOU 2014:17, om pensjonsordning for arbeidstakere til sjøs. Rapporten ble levert til Arbeids- og sosialdepartementet 17. desember 2014.

I korte trekk går forslaget til ny pensjonsmodell ut på:

- Årlig opptjening av pensjon i prosent av lønn.
- Alders- og kjønnsnøytralt opptjeningssystem.
- Minstekravet til opptjening for rett til pensjon reduseres fra 12,5 år til 3 år.
- Valgfri oppstart av pensjonsuttak mellom 62 og 70 år.
- Valgfri utbetalingsperiode mellom 62 og 80 år – utbetalingsperioden kan begrenses til minimum fem år.
- Nøytrale uttaksregler: Årlig utbetalt pensjon blir høyere jo senere den tas ut, og jo kortere utbetalingsperiode som velges..
- Det nåværende skillet mellom overordnet og underordnet arbeidstaker fjernes.
- Sjømannspensjonen kan fritt kombineres med arbeid.
- Pensjonsutgiftene finansieres løpende, og staten garanterer for pensjonsutbetalingene, dvs. at dagens finansieringsmodell videreføres.

«Det er et poeng at endringene vil synliggjøre pensjonene som gjelder for sjøfart. Det blir enklere å se totalbeløp, og sammenligne dette med andre yrker. Det blir en god pensjon. En god totalpakke.»

KLAUS VÆRNØ

GRO LOSVIK

Forbundssekretær hos Industri Energi.
Representerte flyttbare
innretninger offshore

- Det viktigste for våre medlemmer er at det blir et opptjeningsystem for alle med 3 års fartstid eller mer, istedenfor et kvalifiserings-system hvor man må oppfylle visse krav og ha minst 12,5 år fartstid. Det er også viktig at man kan flytte mellom arbeidsgivere og bransjer, uten å miste rettigheter. Etter tre år har du de pengene du har spart deg opp.

- Ordningen blir forenklet og vil ligne på innskuddspensjon. Jeg tror dette er lurt da det vil gjøre ordningen enklere å forstå, noe som igjen gjør det enklere for folk å planlegge pensjonen sin.

- Det mest kontroversielle for oss er at grensen for å ta ut pensjon flyttes fra 60 til 62 år. Vi har skrevet dissens på dette. Jeg mener det ikke lå i mandatet å endre særaldersgrensen, og at dette strider mot ILO-konvensjonen.



Gro Losvik
Forbundssekretær
hos Industri Energi.
Representerte
flyttbare innretninger-
offshore



Klaus Værnø
Senior claimshandler
hos Norwegian Hull
Club,
jobbet tidligere for
NHO Sjøfart
Representerte
arbeidsgiversiden

KLAUS VÆRNØ

Senior claimshandler hos Norwegian Hull
Club, jobbet tidligere for NHO Sjøfart
Representerte arbeidsgiversiden

- Dette blir en god, rettferdig og lett forståelig ordning for arbeidstakerne. Det blir mindre omfordeling og større samsvar mellom hva den enkelte betaler inn i ordningen og hva de får ut.

- Det er et poeng at endringene vil synliggjøre pensjonene som gjelder for sjøfart. Det blir enklere å se totalbeløp, og sammenligne dette med andre yrker. Det blir en god pensjon. En god totalpakke.

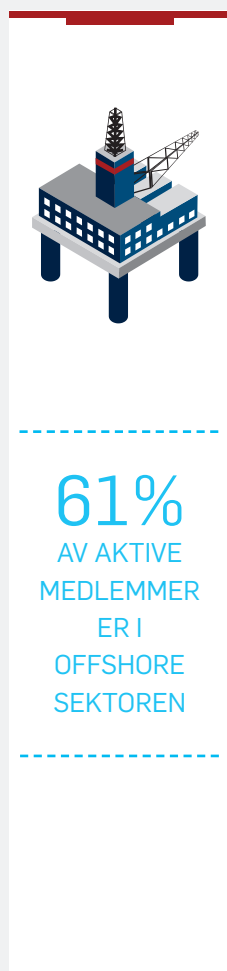
- For ordningens økonomi er det viktig at hele forslaget kommer med.

- Det var diskusjoner rundt den nye pensjonsgrensen på 62 år. Arbeidsgiverne synes den gamle grensen på 60 var for tidlig, og vil gjerne at folk fortsetter å jobbe etter 60 og 62-års alder. Næringen tar inn over seg at levealderen har gått opp, og at mange på denne alderen ikke er pensjonister helsemessig.

5.3 VURDERING AV FRAMTIDSUTSIKTER

Den økonomiske utviklingen for Pensjons-trygden for sjømenn vil avhenge av flere faktorer. Det gjelder eksempelvis konjunktursvingninger, strukturelle forhold, endringer i rammebetingelser for næringen eller politiske beslutninger om ordningens omfang eller innhold. Det er vanskelig å si noe sikkert om hvor mange personer som vil være omfattet av ordningen fremover, og hva slags hyrenivå disse vil ha. Disse forholdene er i vesentlig grad avhengig av den generelle sysselsettingssituasjonen for sjømenn og offshorepersonell på norske og utenlandske skip og installasjoner, som disponeres av norske rederier.

Det hefter en usikkerhet i inntektsprognosene knyttet til at om lag 61 % av medlemsmassen er innenfor offshore-sektoren. De siste månedene av 2014 har det fremkommet signaler om redusert aktivitet og forestående fall i sysselsettingen innenfor riggsektoren, som utgjør 26 % av medlemsmassen. En betydelig reduksjon av antall aktive medlemmer innenfor rigg vil i tillegg også kunne få effekter innenfor andre segmenter.



OPPSTART AV FONDSFORVALTNING I 2015

I forbindelse med at PTS fra 2014 igjen vil bygge opp reguleringsfond, utover grunnfondet, vil PTS starte opp fondsforvaltning januar 2015. Kapitalforvaltningen av ordningens fond skjer innenfor reglement fastsatt av Stortingets vedtak 12.12.95 og styrets vedtatte retningslinjer av 3.11.12 og 3.12.14, og utføres av administrasjonen i PTS, på mandat fra styret.

PTS vil ha all forvaltning eksternt og foretar ingen forvaltning i egen regi. PTS har inngått avtale med en eksternt uavhengig rådgiver til utvelgelse og løpende overvåking av forvalterne samt rapportering.

Tabellen under viser prognoser for PTS' økonomi de neste fem årene. Prognosene er beregnet med utgangspunkt i prognosemodell for inntektene utviklet av Oslo Economics og aktuarberegninger utført av Aktuarfirmaet Lillevold & Partners.

INNTEKTER, UTGIFTER OG FONDSOPPBYGGING I PTS

Millioner kr	2015	2016	2017	2018	2019
Inntekter	1 154	1 164	1 189	1 218	1 247
Kostnader	1,102	1,070	1,012	950	909
Fond per 31.12	301	406	599	891	1 268

*Inkludert grunnfond på 186 millioner kroner

Tabellen viser at PTS vil bygge opp betydelige fond, anslagsvis 900 mill. kroner allerede i 2018. Prognosene er basert på dagens pensjonsordning, premiesatser og antall aktive medlemmer. Endringer i disse forhold, for eksempel fall i sysselsetning og eventuelle endringer i lys av Sjømannspensjonsutvalgets innstilling vil kunne påvirke prognosene i betydelig grad.

FREMTIDIGE FORPLIKTELSER

Pensjonstrygdens aktuar Lillevold & Partners AS har gjort anslag på fremtidige forpliktelse for pensjonsutbetalinger innenfor dagens regelverk. Beregningene er basert på to alternativer for forpliktelsene, se tabell.

Anslag for fremtidig fondsoppbygging i PTS, basert på dagens medlemsgrunnlag, viser at det vil ta mange år til reguleringsfondet eventuelt dekker opptjente rettigheter.

ESTIMERTE FORPLIKTELSER PER MAI 2014 (I MILLIONER KRONER)

	"G/lønnsvekst 4 %"	"G/lønnsvekst 3,5 %"
	Avkastning 6 %"	Avkastning 4,4 %"
Forpliktelse i henhold til lovens krav til opptjening *)	13 341	14 440
Forpliktelse uavhengig av opptjeningskrav **)	16 833	18 452

*) Kun de som per utgangen av 2014 har tjent opp minst 150 fartsmåneder

***) Alle får pensjon for den fartstiden de har tjent opp i utgangen av 2014





6. ÅRSREGNSKAP

PTS leverer et samlet årsregnskap for Forvalter og Ordning. Forvalter er det administrative apparatet som forvalter og administrerer ordningen.

Ordningen omfatter rettigheter som er opparbeidet av trygdens medlemmer samt grunnfond og reguleringsfond.

RESULTATDISPONERING

Årets resultat på 39 mill. kroner er avsatt til reguleringsfondet i henhold til Pensjons-trygdlovens § 14

GODKJENNING AV REGNSKAP

Årsregnskapet er avlagt i samsvar med regnskapsloven og god regnskapsskikk for små foretak, jfr. Norsk Regnskapsstandard 8, med de unntak som oppstilles nedenfor. Som følge av at PTS følger regnskapsloven er det styret og ikke virksomhetsledelsen som bekrefter årsregnskapet.



«Det er et mål at en minst mulig andel av premien i pensjonsordningen skal gå til administrasjon. Budsjettreduksjonen som følge av nedbemanningen er synlig allerede i 2015. Full effekt får den når alle avtaler knyttet til nedbemanningen har utløpt.»



6.2 RESULTATREGNSKAP FOR 2014

Om regnskapsprinsipper, se note 1

INNTEKTER	Note	2014	2013	Endring
Pensjonspremie fra arbeidstakere	4	349 791 695	340 589 662	3%
Pensjonspremie fra rederier	4	728 376 574	705 747 792	3%
Sum premieinntekter		1 078 168 269	1 046 337 454	3%
Tilskudd fra staten	2	81 000 000	123 671 433	-35%
Utsatt inntekt investeringstilskudd	13	3 985 955	2 819 215	41%
Innkrevet pensjon/pensjonstillegg	3	944 036	2 621 811	-64%
Sum andre inntekter		85 929 991	129 112 459	-33%
Sum inntekter		1 164 098 260	1 175 449 913	-1%
KOSTNADER				
Pensjonsutbetalinger	12	1 083 671 992	1 137 235 583	-5%
Tilbakebetaling av premie (engangsbeløp)		6 397 608	7 238 785	-12%
Sum utbetalte ytelser		1 090 069 600	1 144 474 368	-5%
Lønnskostnader	5	25 288 459	24 714 767	2%
Andre driftskostnader	6.7	9 658 768	8 350 496	16%
Avskrivninger	13	3 985 955	2 819 215	41%
Sum driftskostnader		38 933 181	35 884 478	8%
Sum kostnader		1 129 002 781	1 180 358 846	-4%
DRIFTSRESULTAT		35 095 479	-4 908 933	
Finansnetto	9	3 884 218	4 908 933	-21%
RESULTAT AV PERIODENS AKTIVITETER		10	38 979 697	0
Resultatdisponering - overført til reguleringsfondet		-38 979 697	0	



Finn Melbø
Leder

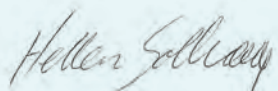
Kristine Godal Mohr
For Pål Tangen

Tor Kristoffersen

6.3 BALANSE

EIENDELER	Note	2014	2013
Driftsløsøre, inventar, verktøy, kontormaskiner o.l.	13	1 241 886	1 460 371
Immatrielle eiendeler	13	21 591 822	16 551 807
Sum driftsmidler		22 833 708	18 012 178
SUM ANLEGGSMIDLER		22 833 708	18 012 178
Kundefordringer	8	1 069 349	2 435 225
Andre kortsiktige fordringer	14	2 398 152	1 550
Sum fordringer		3 467 501	2 436 775
Bankinnskudd, kontanter o.l.	11	250 689 225	191 452 034
SUM OMLØPSMIDLER		254 156 726	193 888 809
SUM EIENDELER		276 990 434	211 900 987

EGENKAPITAL OG GJELD	Note	2 014	2 013
Grunnfond	15	186 000 000	186 000 000
Reguleringsfond	15	38 979 697	0
SUM EGENKAPITAL		224 979 697	186 000 000
Mellomregnskap ASD	10	10 244 227	10 244 227
Leverandørgjeld	16	1 580 479	0
Skyldige offentlige avgifter	17	29 960 844	1 640 954
Annen kortsiktig gjeld	16	2 360 192	2 164 858
Sum kortsiktig gjeld		44 145 743	14 050 039
Ikke inntektsført bevilgning knyttet til investeringer	13	7 864 994	11 850 948
Sum langsiktig gjeld		7 864 994	11 850 948
SUM GJELD		52 010 737	25 900 987
SUM EGENKAPITAL OG GJELD		276 990 434	211 900 987



Hellen Solhaug



Hege-Merethe Bengtsson


Geir Bø
Direktør

6.4 NOTER

NOTE 1 "REGNSKAPSPRINSIPPER"

GENERELT OM REGNSKAPET:

Årsregnskapet er avlagt i samsvar med regnskapsloven og god regnskapsskikk for små foretak, jfr. Norsk Regnskapsstandard 8, med de unntak som oppstilles nedenfor.

PTS' tilknytningsform er under utredning i lys av tilpassning av ordningen til pensjonsreformen. I forbindelse med behandlingen av Prop. 26S/2011 vedtok Stortinget etter forslag fra Arbeidsdepartementet at PTS ikke trenger å foreta alle tilpasninger til økonomiregelverket i staten eller Bevilgningsreglementet.

PTS presenterer ett samlet regnskap for Forvalter og Ordning. Forvalter er det administrative apparatet som forvalter og administrerer ordningen. Ordningen omfatter rettighetene som er opparbeidet av våre medlemmer samt grunnfond og reguleringsfond

GENERELT OM INNTEKTS- OG KOSTNADSFØRINGSPRINSIPPER

Inntekts- og kostnadsføringsprinsippene bygger på de grunnleggende regnskapsprinsippene om transaksjon, opptjening, sammenstilling og forsiktighet. I den grad regnskapet inneholder usikre poster, bygger disse på beste estimat basert på tilgjengelig informasjon på balansedagen.

PRINSIPPET FOR INNTEKTSFØRING

Driftsinntektene til PTS kan deles i to

- Premieinntekt fra arbeidstakere og rederier
- Bevilgninger fra Arbeidsdepartementet iht Lov om pensjonstrygd for sjømenn

PREMIEINNTÉKT FRA ARBEIDSTAKERE OG REDERIER

Premieinntekter resultatføres til verdien av vederlaget på tidspunkt for innsendelse av avgiftsoppgaver.

BEVILGNINGER FRA ARBEIDSDEPARTEMENTET IHT LOV OM PENSJONSTRYG D FOR SJØMENN

Bevilgningene fra Arbeidsdepartementet inntektsføres i den perioden de tildeles.

Tilskudd resultatføres etter grunnleggende prinsipper for inntekts- og kostnadsføring jfr. NRS 4. Det betyr at tilskudd resultatføres samtidig som inntekten den skal øke eller kostnaden den skal redusere.

PENSJONSUTBETALINGER I ORDNINGEN

Det er lagt til grunn en forenklet regnskapsmessig tilnærming til pensjoner. Det er følgelig ikke gjort beregning eller avsetning for eventuell over- / underdekning i pensjonsordningen.

PRINSIPPET FOR KOSTNADSFØRING

Kostnader som gjelder transaksjonsbaserte inntekter, regnskapsføres i samme periode som tilhørende inntekt. Kostnader som finansieres gjennom bevilgning, regnskapsføres i den periode aktivitetene som bevilgningen er forutsatt å finansiere, er utført.

PENSJONER TIL EGNE ANSATTE

Det er lagt til grunn en forenklet regnskapsmessig tilnærming til pensjoner. Det er følgelig ikke gjort beregning

eller avsetning for eventuell over-/underdekning i pensjonsordningen. Årets pensjonskostnad tilsvarer derfor årlig premiebeløp til Statens pensjonskasse (SPK).

KLASSIFISERING OG VURDERING AV BALANSEPOSTER

Omløpsmidler og kortsiktig gjeld omfatter poster som forfaller til betaling innen ett år etter anskaffelsestidspunktet, og poster som knytter seg til varekretsløpet. Øvrige poster er klassifisert som anleggsmiddel/langsiktig gjeld.

Omløpsmidler vurderes til det laveste av anskaffelseskost og virkelig verdi. Kortsiktig gjeld balanseføres til nominelt beløp på opptakstidspunktet.

FORDRINGER

Kundefordringer og andre fordringer er oppført i balansen til pålydende verdi, etter fradrag for avsetning til forventet tap.

AVVIK FRA NRS 8:

Inntekter: Medfører brudd på NRS 8 pkt 7.1.1 som legger opptjeningsprinsippet til grunn. Termin 6 (nov/des) rapporteres fra og med 1. januar og frem til forfall 20 januar. I praksis er regnskap for foregående avsluttet på dette tidspunkt.

Kostnader: Medfører brudd på NRS 8 pkt 7.2.1 som legger sammenstillingsprinsippet til grunn. Hovedregelen er at utgifter skal inntektsføres i samme periode som tilhørende

inntekt. Brudd opptjeningsprinsippet for inntekter medfører brudd på NRS 8 Pkt. 7.2.1

Pensjoner: Denne behandlingsmåten er ikke iht til NRS 8 pkt 7.2.3 som krever balanseføring av pensjonsforpliktelsene, med mindre de er forsikret (fondsbasert).

Selvassurandørprinsipp: Staten opererer som selvassurandør. Det er følgelig ikke inkludert poster i balanse eller resultatregnskap som søker å reflektere alternative netto forsikringskostnader eller forpliktelser.

OPPSTILLINGSPLAN

Oppstillingsplan avviker fra NRS 8 pkt 3.1.1, 3.1.2 og 3.2. Avviker fra NRS 8 som følge av at en del poster ikke er relevante for PTS, eksempelvis årets skattekostnad. Videre vil overskuddsdisponeringen i regnskapet og posteringen "Til mellomregnskap med Arbeidsdepartementet" være et avvik iht NRS 8.

NOTE 2 TILSKUDD FRA STATEN

	2014	2013
Bevilgninger		
§ 15-1a Krigsfartstillegg	73 000 000	81 688 302
§ 15-1b Enkepensjon, mann sluttet før 1.9.39	-	-
§ 15-1c Pensjon for utenlandsk hvalfangst	-	504 581
§ 15-3 Fast årlig tilskudd, varig	8 000 000	8 000 000
§ 8 Garantitilskudd (note 10)	-	25 807 117
Sum mottatt tilskudd fra staten	81 000 000	116 000 000
utsatt inntekt av investeringer	-	-7 751 615
resultatdisponering - overført tilskudd (note 10)	-	15 423 048
Korrigert beregnet tilskudd	81 000 000	123 671 433

"Staten dekker årlig tilskudd av pensjonsutgiftene som skyldes:

- krigsfartstillegget,
- enkepensjoner etter arbeidstakere som sluttet i pensjonsgivende tjeneste før 1. september 1939,
- pensjoner for fartstid i utenlandsk hvalfangst, før 1. september 1939 og etter 31. desember 1945.
- i tillegg kommer et fast tilskudd på 8 mill. kroner.

Tilskuddet avrundes til nærmeste million kr."

Fra og med 2014 går ordningen med overskudd og garantitilskudd er ikke lenger effektiv. Dette innebærer at investeringene ikke lenger er relatert til tilskudd. I 2014 er utsatt inntekt av investeringer tilbakeført i takt med avskrivningene (se for øvrig note 13 - varige driftsmidler).

NOTE 3 SPESIFIKASJON AV INNKREVET PENSJON/PENSJONSTILLEGG

	2014	2013
Innkrevet feilutbetalt pensjonstillegg pga inntektsprøving	454 084	879 247
Innkrevet feilutbetalte pensjoner	489 952	1 742 564
Sum innkrevet pensjon/pensjonstillegg	944 036	2 621 811

NOTE 4 SPESIFIKASJON AV PREMIEINNTEKTER

PREMIEINNTEKTER	2014	2013
Premie fra arbeidstakere	346 119 175	337 383 516
Premie fra NAV	3 672 520	3 206 146
Pensjonspremie fra arbeidstakere	349 791 695	340 589 662
Premie fra rederier	728 376 574	705 747 792
Pensjonspremie fra rederier	728 376 574	705 747 792

NOTE 5 LØNNSKOSTNADER, ANTALL ANSATTE, GODTGJØRELSER, LÅN TIL ANSATTE M.V.

Lønnskostnader	2014	2013
Lønninger	16 236 693	18 772 171
Lønn sluttvederlag	2 203 507	232 867
Lønn sluttvederlag avsetning	1 097 252	-
Arbeidsgiveravgift	2 767 857	2 905 654
Pensjonskostnader	1 771 728	2 352 669
Andre lønnsrelaterte ytelser	1 211 422	451 406
Sum	25 288 459	24 714 767
Sysselsatte årsverk pr 31.12	25	28

Sluttvederlag utbetales månedlig. I tillegg er det kostnadsført en avsetning for sluttvederlag som avsluttes i 2015.

Samlet premiesats for pensjonsinnskudd til SPK 2014 har vært 14,35 %. Premiesatsen for 2013 var 13,41 %.

I 2014 utgjør lønn til virksomhetens direktør 1 121 604 kroner. I tillegg kommer naturalytelser som omfatter elektronisk kommunikasjon og fri avis. Direktøren omfattes av samme pensjonsavtale som gjelder for øvrige ansatte i Pensjonstrygden, andel pensjonspremie betalt av arbeidsgiver utgjør 125 000 kroner.

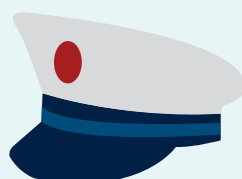
I henhold til lov om Riksrevisjon av 7. mai 2004 og pensjonstrygdlovens § 19 revideres Pensjonstrygden for sjømenns regnskap av Riksrevisjonen. Pensjonstrygden for sjømenn belastes således ikke for godtgjørelse til revisor.

NOTE 6 DRIFTSKOSTNADER

KOSTNADER	2014	2013
Lokaler og inventar	3 263 765	3 182 355
Kontorrekvisita, tlf, porto mm	1 180 658	907 531
IT-kostnader	2 929 213	2 158 792
Tap av fordringer (note 7)	388 210	782 190
Endring i avsetning tap på fordringer	290 000	-774 000
Øvrige driftskostnader	1 606 921	2 093 628
Sum driftskostnader	9 658 768	8 350 496

Driftskostnadene vises i resultatoppstillingen eksklusiv aktiverte kostnader

Oppstillingen av noten er utvidet med linjen endringer i avsetning tap på fordringer for å tydeliggjøre innholdet.



NOTE 7 TAP AV FORDRINGER

	2014	2013
Tapsført pensjonspremie	338 930	485 852
Tapsført uerholdelige pensjonskrav	88 810	331 783
Innkomet tidligere tapsførte fordringer	-39 529	-35 445
Sum tap av fordringer	388 210	782 190

Tap av fordringer er ført som en del av andre driftskostnader (note 6)

NOTE 8 KUNDEFORDRINGER

	2014	2013
Kundefordringer til pålydende	2 219 349	3 295 225
Avsatt til forventet tap (-)	-1 150 000	-860 000
Sum kundefordringer	1 069 349	2 435 225

Det avsatt et forventet tap i kundefordringene ved utgangen av året.

NOTE 9 SPESIFIKASJON AV FINANSINTEKTER OG FINANSKOSTNADER

	2014	2013
Renteinntekter	4 068 241	4 647 003
Morarenter	416 385	242 659
Annen finansinntekt	63 874	70 799
Sum finansinntekter	4 548 501	4 960 461

Rentekostnad	0	0
Bankgebyrer	660 178	45 356
Annen finanskostnad	4 104	6 172
Sum finanskostnader	664 282	51 528

Finansnetto	3 884 218	4 908 933
--------------------	------------------	------------------

Renteinntektene utgjør i hovedsak renter på innestående i Norges Bank og DNB.

Rentesatsen i Norges Bank har vært 1,25 % i 2014.

Oppstillingen av noten er oppdatert i forhold til fjoråret for å tydeliggjøre økte gebyrer etter at PTS tok i bruk egen utbetalingsløsning.

NOTE 10 AVREGNING MELLOMVÆRENDE AD

	2014	2013
Overført garantitilskudd (inkl. buffer på 10 mill. kroner)	-	25 807 117
Belastet for året	-	-25 807 117
Differanse tilskudd pr. 31.12	-	-
Avregning med statskassen - Departementets tilgodehavende pr 01.01	10 244 227	25 667 275
Differanse tilskudd for året	-	-15 423 048
Avregning med statskassen - Departementets tilgodehavende pr 31.12	10 244 227	10 244 227
Hvorav beholdes som buffer til neste år	10 244 227	10 000 000
Rest beholdes som garantitilskudd for neste år	0	244 227
Sum som overføres til neste år	10 244 227	10 244 227

Over/underdekning		
Sum inntekter	1 167 982 478	1 177 539 631
- garantitilskudd	-	-25 807 117
Sum kostnader	1 167 982 478	1 151 732 514
Over/underdekning, eks. garantitilskudd	-1 129 002 781	-1 177 539 631
Over/underdekning, inkl. garantitilskudd	38 979 697	-25 807 117
Over/underdekning, inkl. garantitilskudd	38 979 697	0

NOTE 11 BANKINNSKUD, KONTANTER OG LIGNENDE

	2014	2013
Bankinnskudd DNB konto 8200.01.21998	32 413 606	2 436 809
Bankinnskudd DNB konto 8200.01.27201	1 578 518	808 759
Bankinnskudd DNB konto 1503.39.94874	29 525 047	871 646
Bankinnskudd Norges Bank	187 172 055	187 265 819
Bankinnskudd Sparebank1 Nord-Norge konto	-	69 001
Sum bankinnskudd og kontanter	250 689 225	191 452 034

Bundne midler

Konto bankinnskudd konto 1503.39.97874 utgjør bundne skattetreksmidler med kr 29 525 047,-

NOTE 12 UTBETALING AV PENSJONER

	2014	2013
Alderspensjoner under 67 år	957 893 186	1 024 985 670
Alderspensjoner over 67 år	31 537 903	42 857 634
Enkepensjoner	73 534 033	69 015 729
Andre tillegg og fradrag	20 706 870	-
Justering	-	376 550
Sum utbetalinger av pensjoner	1 083 671 992	1 137 235 583

Nåverdiene av totale fremtidige forpliktelse fremgår ikke i selve regnskapet, men anslag over disse forpliktelsene er tatt inn i egen tabell i kapittel 5.3

Andre tillegg og fradrag føres som egen post fra 1.mai.2014 da PTS tok i bruk egen utbetalingsløsning og hvor datagrunnlaget er mer spesifisert. Tillegg og fradrag tom april 2014 er inkludert i alderspensjoner og enkepensjoner.

NOTE 13 VARIGE DRIFTSMIDLER

2014	Driftsløsøre, inventar, verktøy o.l	Immatrielle eiendeler	Anlegg under utførelse	Sum
Anskaffelseskost 01.01	10 898 568	18 975 987	0	29 874 555
Tilganger	386 274	8 421 213	0	8 807 487
Avgang anskaffelseskost	0	0	0	0
Fra anlegg under utførelse til annen gruppe	0	0	0	0
Anskaffelseskost pr 31.12	11 284 842	27 397 200	0	38 682 041
Akkumulerte nedskrivninger 01.01	0	0	0	0
Nedskrivninger	0	0	0	0
Akkumulerte avskrivninger 01.01	9 134 099	2 728 279	0	11 862 378
Ordinære avskrivninger	908 856	3 077 099	0	3 985 955
Akkumulerte avskrivninger avgang	0	0	0	0
Sum balanseført verdi pr 31.12	1 241 886	21 591 822	0	22 833 708
Avskrivningssatser (levetider)	3-15 år lineært	7 år lineært	Ingen avskrivning	

	2014	2013
Ordinære avskrivninger	3 985 955	2 819 215
Utsatt inntekt investeringstilskudd	-3 985 955	-2 819 215
Netto resultateffekt avskrivninger	-	-
Akkumulert tilgang pr 31.12	16 616 268	16 616 268
Akkumulerte avskrivninger pr 31.12	8 751 274	4 765 319
Ikke inntektsført bevilgning knyttet til investeringer	7 864 994	11 850 949

Eiendelene bokføres til brutto anskaffelseskost uavhengig av tilskuddet og avskrives over den økonomiske levetiden (bruttoføring). Noten er oppdatert i forhold til fjoråret for spesifisere immaterielle eiendeler.

Utsatt inntektsføring av investeringer fra tidligere år tilbakeføres i takt med avskrivningene. Resultatoppstillingen er endret for å tydeliggjøre sammenhengen mellom inntektsføringen og avskrivningen.

NOTE 14 ANDRE KORTSIKTIGE FORDRINGER

	2014	2013
Fordringer pensjonsutbetalinger	1 399 622	-
Interimsposteringer pensjonsutbetalinger	-641 617	-
Sum fordringer pensjonsutbetalinger	758 005	-

Forskudd lønn ansatte	-	1 550
Forskudd pensjonsutbetalinger	437 557	-
Forskuddsbetalte ikke påløpte kostnader	1 202 590	-
Sum forskuddsbetalte kostnader	1 640 147	1 550

Sum andre kortsiktige fordringer	2 398 152	1 550
---	------------------	--------------

Fordringer pensjonsutbetalinger og interimsposteringer gjelder fordringer mot pensjonister som utlignes i 2015.

NOTE 16 KORTSIKTIG GJELD

	2014	2013
Leverandørgjeld	1 580 479	-
Skyldige feriepenger	1 213 883	1 998 453
Forpliktelse sluttpakker	1 097 252	-
Påløpte kostnader	49 057	166 405
Sum annen kortsiktig gjeld	2 360 192	2 164 858

Postene under leverandørgjeld gjelder i hovedsak kostnader som påløper i 1.kvartal 2015, herunder husleie. Kostnadene er ikke resultatført i 2014.

Forpliktelse sluttpakker gjelder avtaler inngått med 4 personer, alle med avslutning i 2015.

NOTE 15 FOND

	2014	2013
Grunnfond	186 000 000	186 000 000
Reguleringsfond	38 979 697	0
Sum egenkapital	224 979 697	186 000 000

Fondene er regulert i henhold til § 14 i "Lov om pensjonstrygd for sjømenn".

1. Pensjonstrygdens grunnfond utgjør 186 mill. kroner og kan ikke nyttes til å dekke pensjonstrygdens løpende utgifter.

2. Overskott i regnskapsåret legges til pensjonstrygdens reguleringsfond. Underskott dekkes av reguleringsfondet. For øvrig fastsettes regler for nytting av reguleringsfondets midler av Kongen med Stortingets godkjenning.

3. Trygdens fond forvaltes av styret etter regler som fastsettes av Kongen med Stortingets godkjenning.

Fondsreglementet beskriver generelle bestemmelser for forvaltning av trygdens midler. I følge reglementets § 4 skal fondsinntekter og utgifter føres til direkte i Pensjonstrygdens vanlige driftsregnskap. i Pensjonstrygdens vanlige driftsregnskap.

NOTE 17 SKYLDIG OFFENTLIGE AVGIFTER

	2014	2013
Forskuddstrekk- skatt	29 285 134	871 582
Skyldig arb.giv.avg. f.trygd	504 553	487 591
Pål. arb.giv.avg. avs. feriep	171 158	281 781
Sum skyldig offentlige avgifter	29 960 844	1 640 954

Forskuddstrekk har økt betydelig fra 2013 som følge av at PTS fra 1.mai.2014 har utbetalt pensjoner i egen regi.



7. STATISTIKK

OVERSIKT OVER ANTALL MEDLEMMER, AKTIVE MEDLEMMER, PREMIEINKREVNING, OG PENSJONER

7.1 Antall medlemmer

- 7.1.1 Antall yrkesaktive medlemmer trukket for pensjonspremie siste 10 år (gj.snittstall pr. måned medregnet sykemeldte)
- 7.1.2 Antall pensjonister fordelt på pensjonsart per 31.12.14
- 7.1.3 Antall medlemmer med latente rettigheter pr. 31.12.14

7.2 Premieinnkrevningen og aktive medlemmer

- 7.2.1 Premieinntekter siste 10 år
- 7.2.2 Antall overordnede og underordnede aktive medlemmer fordelt på skipstype
- 7.2.3 Utvikling antall aktive medlemmer fordelt per segment, 1999 og 2014
- 7.2.4 Andel av premieinntekter per segment
- 7.2.5 Statens tilskudd

7.3 Antall Pensjoner

- 7.3.1 Utvikling i antall pensjonister siste 10 år (antall per 31.12.)
- 7.3.2 Utvikling i 2014 i antall pensjoner og beløp fordelt på pensjonsart
- 7.3.3 Antall pensjoner fordelt per fylke/utlandet
- 7.3.4 Fordeling av antall behandlede pensjons-søknader 2014

7.1.1 Antall yrkesaktive medlemmer (gj.snitt pr. mnd)

År	Antall
2014	31 453
2013	31 412
2012	30 001
2011	29 189
2010	28 913
2009	29 839
2008	29 425
2007	28 140
2006	27 064
2005	25 998

7.1.2 Antall pensjonister pr. 31.12.14

Alderspensionister Under 60 år	38
Alderspensionister fra 60 - 67 år	4 578
Alderspensionister over 67 år	2 283
Enker under 60 år	9
Enker fra 60 - 67 år	29
Enker over 67 år	3 359
Til sammen	10 296

7.1.3 Aldersfordeling antall medlemmer med latente rettigheter

Under 20	1 181
20-29 år	13 278
30-39 år	21 910
40-49 år	28 268
50-59 år	48 297
60-69 år	52 553
over 70 år	9 032
Totalt	174 519

7.2.1 Premieinntekter siste 10 år

Fordeling av innbetalte premier de siste 10 år (mill.kroner pr. år)

Gjennomsnittlig innbetalt premie pr arbeidstaker de siste 10 år (kr. pr. måned)

År	Fordeling av innbetalte premier de siste 10 år (mill.kroner pr. år)			Gjennomsnittlig innbetalt premie pr arbeidstaker de siste 10 år (kr. pr. måned)		
	Arbeidstakere	Arbeidsgivere	Sum	Arbeidstakere	Arbeidsgivere	Sum
2014	350	728	1 078	927	1 929	2 856
2013	341	706	1 046	902	1 899	2 802
2012	306	640	946	850	1 778	2 628
2011	289	596	885	814	1 698	2 512
2010	279	570	849	789	1 632	2 421
2009	267	552	819	745	1 557	2 302
2008	257	519	776	725	1 481	2 206
2007	224	444	668	664	1 334	1 998
2006	206	385	591	633	1 206	1 839
2005	195	356	551	625	1 161	1 786
2004	188	338	526	612	1 122	1 734

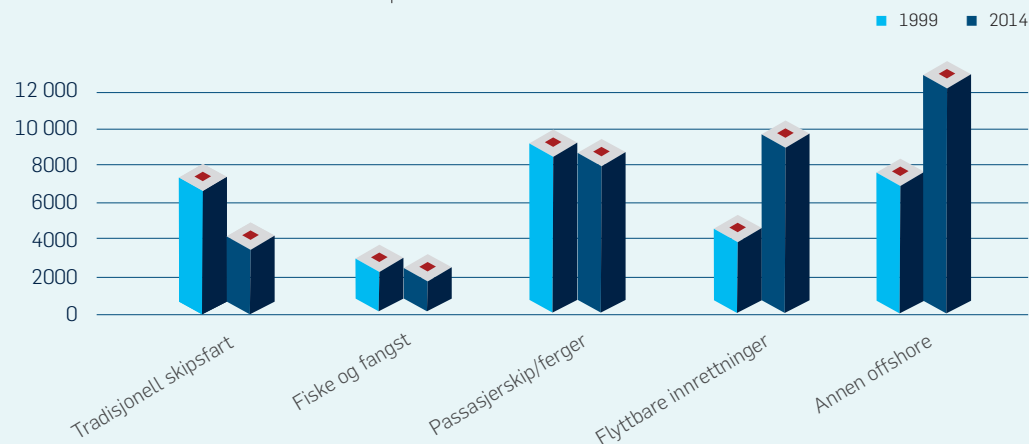
7.2.2 Antall overordnede og underordnede aktive medlemmer

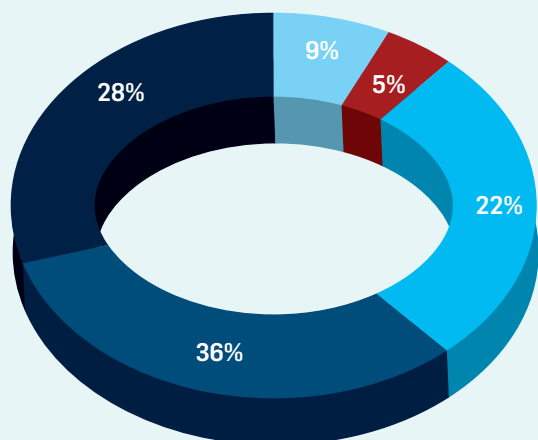
Skipstype	Overordnet	Underordnet	Aktive medlemmer totalt
Tankskip	875	166	1 041
Kombinertskip	71	13	84
Bulkskip	425	377	802
Stykkgodsskip	627	486	1 113
Passasjerskip/ferger	2 958	4 522	7 480
Fiske-/fangstfartøyer	1 549	154	1 703
Flyttbare innretninger	4 804	3 309	8 113
Annen offshore	7 407	3 861	11 268
Til sammen	18 716	12 888	31 604

Aktive medlemmer per 31.10.14

7.2.3 Utvikling antall aktive medlemmer fordelt per segment

	1999	2014
Tradisjonell skipsfart	27%	10%
Fiske og fangst	8%	5%
Passasjerskip/ferger	30%	24%
Flyttbare innretninger	12%	26%
Annen offshore	23%	36%





7.2.4 Premieinntekt per segment 2014

- Tradisjonell skipsfart
- Fiske og fangst
- Passasjerskip/ferger
- Flyttbare innretninger
- Annen offshore

7.2.5 Statens tilskudd i mill. kroner, fordelt på poster

	2014	2010	2005	2000
Krigsfartstillegg	73	108.6	151.9	176.2
Enkepensjon fra sjømenn sluttet før 1.09.1939	0	0	0.1	0.1
Pensjoner for fartstid i utenlandsk hvalfangst	0	0.7	1.5	3.6
Årlig tilskudd t.o.m. 2006	0	0	6.3	6.3
Tilskudd veiledningskontor	0	0	1.6	0.0
Fast årlig tilskudd, jf. § 15	8	8	8.0	8.0
Garantitilskudd, jf. § 8	0	375.7	468.7	0.0
Totalt Tilskudd	81	493.0	638.0	194.2

*) Beløpet omfatter en buffer på 10 mill.kroner som skal tilbakebetales departementet

7.3.1 Utvikling antall pensjonister de 10 siste år

	2014	2013	2012	2011	2010	2009	2008	2007	2006	2005
Antall pensjonister per 31.12	10 296	11 249	12 992	14 411	16 040	17 657	19 171	20 534	22 090	23 163

7.3.2 Utviklingen i 2014 i antall pensjoner og beløp

Pensjonsart	Antall pr.	Tilgang	Avgang	Antall pr.	Sum årlig pensjon (1 000 kr)		Gj.snittlig årlig utbetaling per pensjon*
	1/1/14	2014	2014	12/31/14	2014	2013	
Alderspensjon	7 688	727	1 275	7 140	1 010 147	1 067 843	136 249
Enkepensjon	3 561	54	459	3 156	73 534	69 392	21 895
SUM	11 249	781	1 734	10 296	1 083 681	1 137 236	100 597

*gjennomsnittlig antall pensjoner for 2014 beregnes som et snitt av antallet i starten og slutten av året, totalt 10 773.

7.3.3 Antall pensjonister per fylke/utlandet pr 31.12

	2014	2013
Hordaland	1 591	1 733
Møre og Romsdal	1 188	1 228
Vestfold	1 097	1 228
Rogaland	1 069	1 155
Nordland	750	830
Aust-Agder	445	484
Troms	445	487
Vest-Agder	412	478
Sør-Trøndelag	394	458
Østfold	348	393
Akershus	310	355
Sogn og fjordane	309	334
Oslo	293	336
Telemark	215	245
Buskerud	152	173
Finnmark	146	164
Nord-Trøndelag	131	162
Oppland	60	75
Hedmark	54	70
TOTALT I NORGE	9 408	10 388
Utenfor Norge	888	1 113
TOTALT	10 296	11 501

7.3.4 Antall pensjonssøknader behandlet 01.05.2014-31.12.2014*

Vedtak basert på søknader registrert av saksbehandler:

Antall nye pensjoner	468
Antall avslag **)	294
Antall tilbakebetalinger	167

Enkepensjon:

Antall nye vedtak om enkepensjon	15
----------------------------------	----

Vedtak basert på søknad fra selvbetjeningsløsningen:

Antall nye pensjoner	20
Antall avslag **)	41
Antall tilbakebetalingerw	10
Totalt antall vedtak	1 015

*) Første 4 måneder av 2014 ble pensjon utbetalt via NAV og da ble data hentet ut fra gammelt system. Statistikk fra gammelt og nytt system er ikke direkte sammenliknbare, derfor har vi valgt å vise fordelingen av søknader for siste halvår av 2014. Fom 2015 vil vi kunne hente data for hele året.

***) Antall avslag er økt betydelig etter at nytt pensjonssystem ble tatt i bruk. Dette skyldes at det i den nye selvpensjoneringsløsningen er mulig for medlemmer til å sende inn søknader flere ganger, noe som utløser flere avslag enn tidligere år.

PENSJONSTRYGDEN
FOR SJØMENN 

Post:
Postboks 8143 Dep
N-0033 Oslo

Kontor:
Nedre Vollgate 11
0158 Oslo

Nett:
www.pts.no