

Kulturmiljø som ressurs

Vignir Freyr Helgason, SAM-seksjon

Fortetting og transformasjon for attraktive byer og tettsteder
– KMDs Bristolsamling 2. desember 2021





Dagens presentasjon

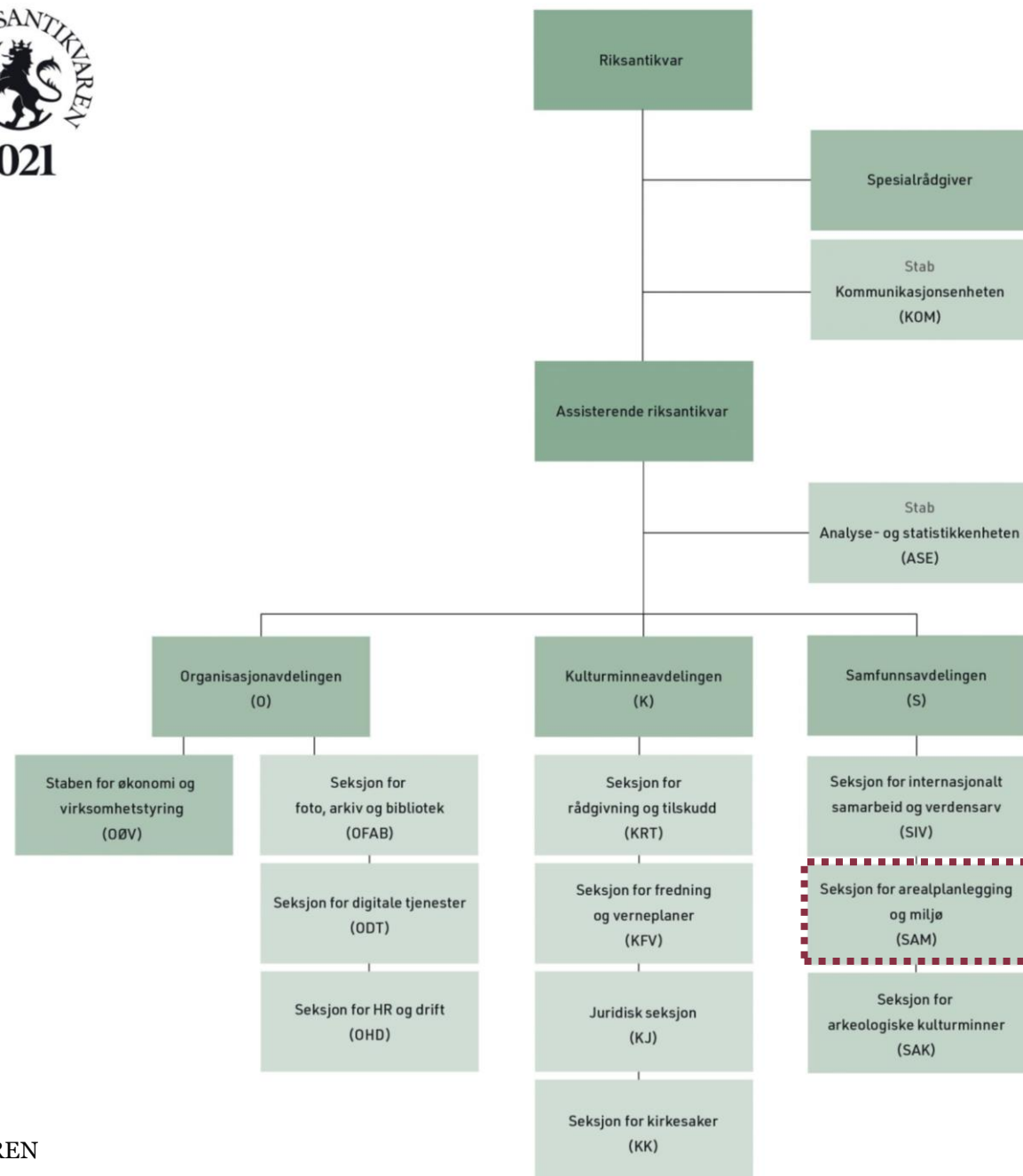
- Hvem og hva?
- Hva er et kulturmiljø?
- På hvilken måte utgjør kulturmiljø en ressurs?
- Hvordan forringe eller foredle kulturmiljøressurser? – eksempler
- Hvordan opparbeide kunnskap og forvalte kulturmiljø på en bærekraftig måte? – ny bystrategi, verktøy og tips

Hvem og hva?

- Riksantikvaren er et direktorat underlagt Klima- og miljødepartementet
- Riksantikvaren er den overordnede kulturmiljømyndigheten og ansvarlig for å sette i verk den nasjonale kulturmiljøpolitikken
- Seksjon for arealplanlegging og miljø tilhører Riksantikvarens Samfunnsavdeling

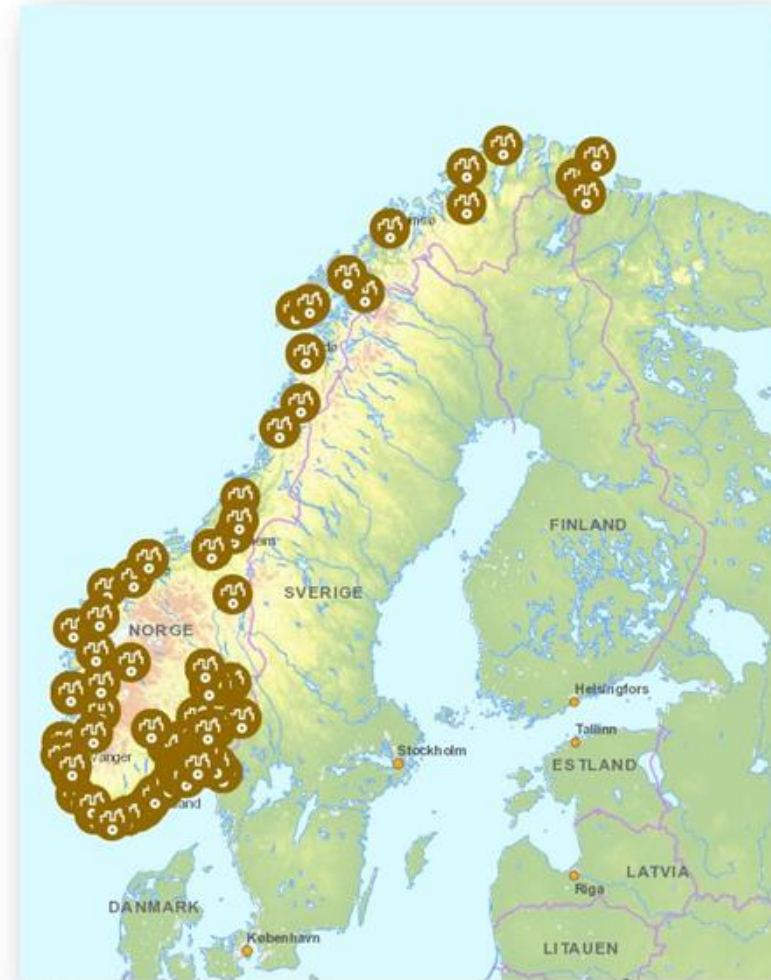
- **Vignir Freyr Helgason**

- arkitekt Cand. Arch FAÍ (KADK 2010)
- Erfaringsbasert master i arkitekturvern (AHO 2020)
- Seniorrådgiver og teamleder for «by og sted» - Seksjon for arealplanlegging og miljø, RA (fra 2018)



By- og stedsutvikling hos RA

- By- og stedsutvikling jobbes det med på mange måter, bl.a.:
 - Kulturmiljøer av nasjonal interesse (NB!-registeret)
 - Tverrsektorielt samarbeid gjennom Forum for stedsutvikling (medlemmer i dag er KMD, KLD, Distriktssenteret, SVV, DOGA, Helsedirektoratet og RA)
 - Kulturminne i kommunen (KIK-satsingen)
 - Samarbeid om EØS-prosjekter, f.eks. prosjektet Revitalisering av historiske bymiljø i Estland
 - Satsingen verdiskaping på kulturmiljøfeltet (Kap. 1429 post 77)
 - **Riksantikvarens strategi og faglige anbefalinger for by- og stedsutvikling («Riksantikvarens bystrategi»)**



Kulturmiljøer av nasjonal interesse (NB!-registeret)

Illustrasjon: Riksantikvaren



Hva er et kulturmiljø?

Hva er et kulturmiljø?

- Kulturmiljø er et *område av kulturhistorisk verdi der kulturminner inngår som del av **en større helhet eller sammenheng***. Kulturmiljø kan omfatte både bygde og naturgitte elementer.
- Kulturmiljø brukes også som en **samlebetegnelse** for kulturminner, kulturmiljøer og landskap *Meld. St. 16 (2019–2020) Nye mål i kulturmiljøpolitikken – Engasjement, bærekraft og mangfold*
- I forvaltning og utvikling av kulturmiljø er viktig å ivareta **sammenhenger** (visuelle, strukturelle og bruksmessige) innad i kulturmiljøet og i relasjon til kontekst / landskap
- Vi tar vare på kulturmiljø på grunn av **kunnskapen, opplevelsene og bruksmulighetene** de gir oss nå og i fremtiden



Henningsvær (kulturmiljø av nasjonal interesse – fredningssak pågår)

Foto: Trond A. Isaksen, Riksantikvaren



På hvilken måte utgjør kulturmiljø en ressurs?

Kulturmiljø som en ressurs

Meld. St 16, Nye mål i kulturmiljøpolitikken (2019)

- Historiske byer som del av bærekraftig by- og stedsutvikling
- **Kulturmiljø kan bidra til levbare byer og steder**
- Det forutsettes også at bygninger brukes og at de historiske bygningsmiljøene bevarer sitt særpreg.

Europarådets landskapskonvensjon, Firenze 20.10.2000

- Landskap er både natur og kultur
- Kulturmiljø i byer og tettsteder er del av et større **bylandskap**, et samspill mellom naturlige og menneskelige faktorer
- **«kvalitet og mangfold i Europas landskaper er en felles ressurs, og at det er viktig å samarbeide om vern, forvaltning og planlegging av denne ressursen»**



Kulturmiljø som en ressurs

- **Samfunnsøkonomisk ressurs**
- **Sosio-kulturell og miljømessig ressurs** (miljø = samspillet mellom det bygde og det naturgitte)
 - Begreper som stedskvalitet, trivsel, tilhørighet, særpreg, stedsidentitet beskriver dette
- **Klima- og miljøressurs**
 - Sirkulærøkonomi
 - Gjenbruk og ombruk



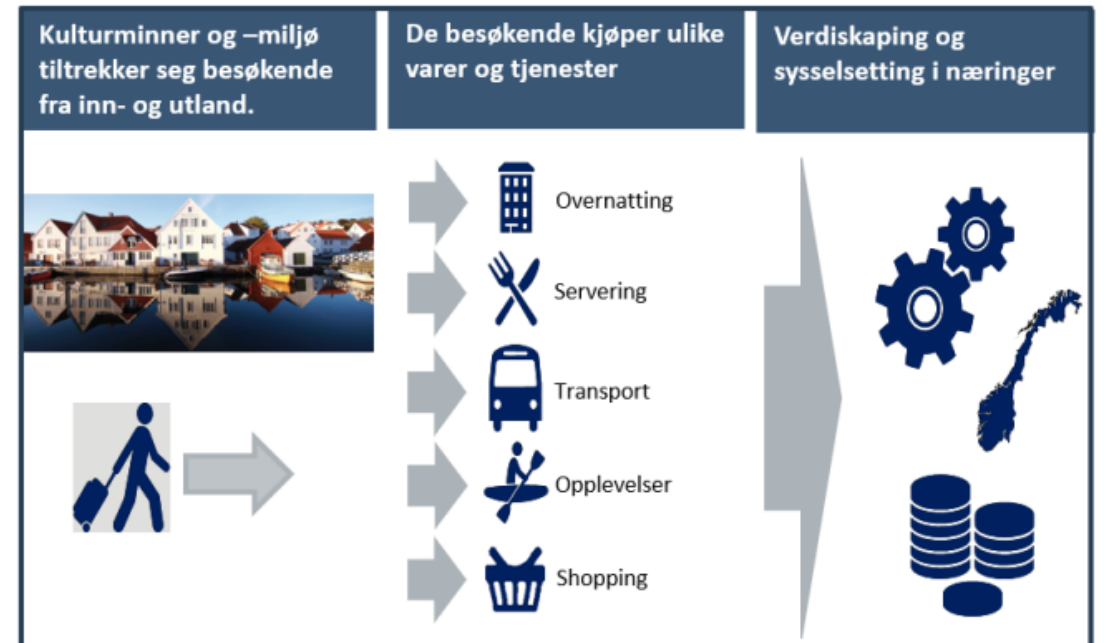
Riksantikvarens strategi og faglige anbefalinger for by- og stedsutvikling



Kulturmiljø som samfunnsøkonomisk ressurs

- **Verdien av kulturarv** (Menon rapport nr. 72/2017)
- Samfunnsøkonomisk analyse med utgangspunkt i kulturminner og kulturmiljøer
- Kulturminner og –miljø tiltrekker seg besøkende fra inn- og utland
- De besøkende kjøper ulike varer og tjenester, noe som **bidrar til verdiskaping og sysselsetting** i næringer

Illustrasjoner: Menon economics



Kulturmiljø som klimaresurs

- Klimaendringene påvirker oss og kulturmiljøene våre
- Det er behov for en samlet og målrettet forvaltningspraksis for kulturmiljø og klima (ref. Riksantikvarens klimastrategi for kulturmiljøforvaltning)
- Det meste av verdens bygningsmasse i 2050 eksisterer allerede i dag.
- **Å rehabilitere bygg påvirker miljøet halvparten så mye som å rive og bygge nytt, ifølge en ny SINTEF-rapport (2020)**
- Ombruk og rehabilitering av bygninger vil derfor være et avgjørende bidrag i det grønne skiftet.



Kulturmiljø som sosial- og miljømessig ressurs

- «- Gamlebyens potensial for å bidra til sosial bærekraft ligger hovedsakelig i **betydningen kulturarven har for menneskers opplevelse av identitet, stedstilhørighet og livskvalitet**, » skriver kommunedirektøren.
- «- Enighet om Gamlebyens utvikling er ingen selvfølge. Tidligere har det vært ulike politiske oppfatninger om bruken av Gamlebyen. Nå samler alle partier seg.»
- «- Vedtaket om en felles strategi er et paradigmeskifte», sier Erik Skauen (MDG).
- **Eksempel på kulturarvbasert utvikling hvor kulturmiljø er premissgiver for utvikling**

RIKSANTIKVAREN

Fredriksstad Blad

GAMLEBYEN BYSTYRET POLITIKK

Enige om ny strategi for vern og utvikling av Gamlebyen



Samtlige partier står bak strategien for Gamlebyen, fra venstre: Hannah Berg, Rødt, Truls Velgaard, Høyre, ordfører Siri Martinsen, Ap, Victor Kristiansen, Ap, Gøran Karlsen, Bymiljølista, Silje Waters, SV, Trond Svandal, Venstre, varaordfører Atle Ottesen, Ap, Frank Bakken, Pensjonistpartiet, Elin Tvete, Sp og Erik Skauen (MDG). Foto: Øivind Lågbu

Av Øivind Lågbu

Publisert: 11.11.21 17:22

Del

Partiene i bystyret skal forene vern og utvikling av Gamlebyen. I torsdagens møte vedtar bystyret en felles strategi for Gamlebyen. Snart kommer det en egen områdeplan/reguleringsplan, som vil beskrive arealbruken.



Hvordan forringe eller foredle kulturmiljøressurser? - Eksempler

Transformasjon = sanering?

- Ved endring av arealbruk ser vi ofte at bruken bestemmes, arealer saneres og nybygg bygges uten at man har undersøkt mulighetene som ligger i ombruk
- I kommuneplanen i Oslo erstattet T-områder tidligere saneringsområder
- Fører ofte til bevaring av enkeltminner og ikke opplevelse av helheter og sammenhenger
- Eksempelvis Kværnerbyen og Tiedemannsbyen – **miljøene begynner å ligne på hverandre**
- Enkeltminner oppleves som fremmedelementer i ny situasjon



Foto: Obos



Foto: Helge Høifødt

Akerselva i Oslo - ombruk og byomdannelse

- Utvikling fra industri til levende bymiljø
- Ombruk av bygninger og videreutvikling av by- og industristrukturer samtidig som landskap ivaretas (byomdannelse)
- Kunnskap om miljøverdier (inkludert kulturmiljø og landskap) og regulerte hensynssoner gjør at sammenhenger er blitt ivaretatt gjennom flere årtier med utvikling
- Kulturmiljø har vært premissgiver for utvikling (kulturarvbasert utvikling)



Foto: VisitNorway / VisitOslo

Ombruk og byomdannelse

- Etter 30 år med forfall ble flere bygg til “nye” kontorer til Byantikvaren i Bergen (ombruk og tilbygg)
- Eksempel på byomdannelse (å bygge videre på) som planprinsipp fremfor omfattende transformasjon (hvor mye rives og fornyes)



Foto: Trond A. Isaksen, Riksantikvaren

Ile de Nantes – når bruken vokser frem

- Ile de Nantes - Alexandre Chemetoff & Associates 2000-d.d.
- Parkplanen baserer seg på stor grad av ombruk – samtidig besparende og miljøskapende
- Industrierhaller ble først istandsatt før man bestemte innholdet.
- Lignende ideer for Refshaleøen i København (ref. nylig kommuneplan for København)



Foto: Ile de Nantes - Alexandre Chemetoff & Associates 2000-

Brotorvet Stathelle vs. Torvkvartalet Kristiansand

- Kjøpesentret i Stathelle tømte byen for funksjoner – fører til fraflytting og forfall av kulturmiljøet i sentrum
 - Opplevelsesverdier svekkes
- Kjøpesenter i sentrum av Kristiansand ble bygget bak eksisterende bygninger og fasader
 - Saneringsforslag lå til grunn - løsningen ble jobbet frem på bakgrunn av varslet innsigelse fra Riksantikvaren
 - Opplevelsesverdiene er ivaretatt



Foto: Bjørnar Larsen



Foto: Aptum

Sirkulærøkonomi i praksis

- Skudeneshavn er i dag et fredet kulturmiljø og samtidig kulturmiljø av nasjonal interesse (NB!-registeret)
- Skudeneshavn er et eksempel på sirkulærøkonomi i praksis
- Samarbeid mellom innbyggere, kommune og håndverkere
 - Inkluderer material- og verktøybank
 - Kunnskapsdeling og overføring mellom lokal kulturmiljømyndighet (kommuneantikvar), lokalt byggelag og innbyggere
- Tilpasset arkitektur i tilstøtende områder – bygger oppunder opplevelsen av kulturmiljøet (opplevelsesverdier)



Foto: Trond A. Isaksen, Riksantikvaren



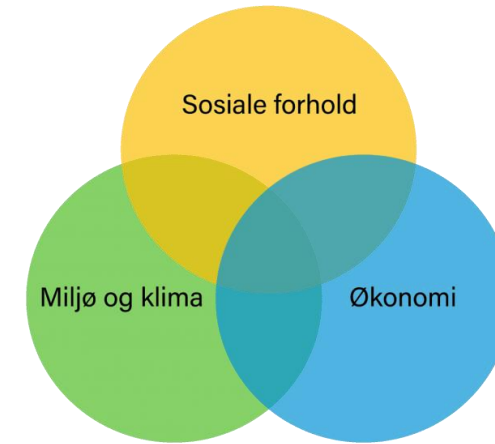
Hvordan opparbeide kunnskap og forvalte kulturmiljø på en bærekraftig måte?

Bærekraftig forvaltning og utvikling av kulturmiljø

- Bærekraftig utvikling:

«En utvikling som imøtekommer dagens behov uten å ødelegge mulighetene for at kommende generasjoner skal få dekket sine behov.» Kilde: [FN-sambandet](#)

- For å få til bærekraftig forvaltning og utvikling av kulturmiljø må man tenke på alle bærekraftsdimensjonene (økonomi, miljø og sosiale forhold)
 - Kortsiktig gevinstfokus/økonomifokus kan gå utover andre bærekraftsdimensjoner og kulturmiljøverdier (opplevelse, kunnskap, bruk)



Bærekraftsmålene og bærekraftsdimensjonene

Illustrasjoner: FN-sambandet

Strategi og anbefalinger for by- og stedsutvikling

- Ny bystrategi
 - formidler Riksantikvarens **overordnede mål** for kulturmiljøforvaltning i by- og stedsutvikling.
 - inneholder konkrete **faglige anbefalinger** for forvaltning av kulturmiljø i by- og stedsutvikling. (gjelder for Riksantikvaren – råd for andre)
 - bidrar til å etablere **kunnskap om kulturmiljø** og et **grunnlag for samarbeid** på tvers mellom ulike aktører, sektorer og forvaltningsnivåer.
 - skal være et godt **verktøy** og veiledning for å ivareta kulturmiljø i plan- og byggesaksbehandling.



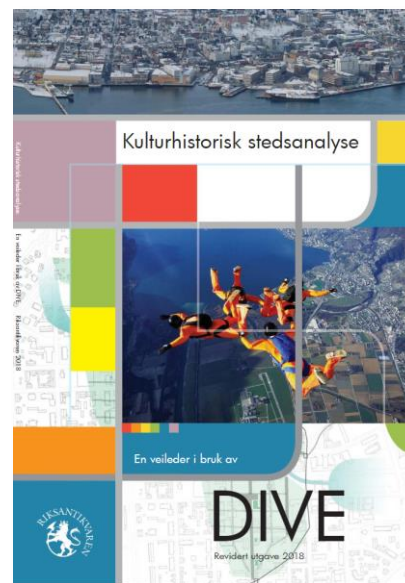
Riksantikvarens strategi og faglige anbefalinger for by- og stedsutvikling



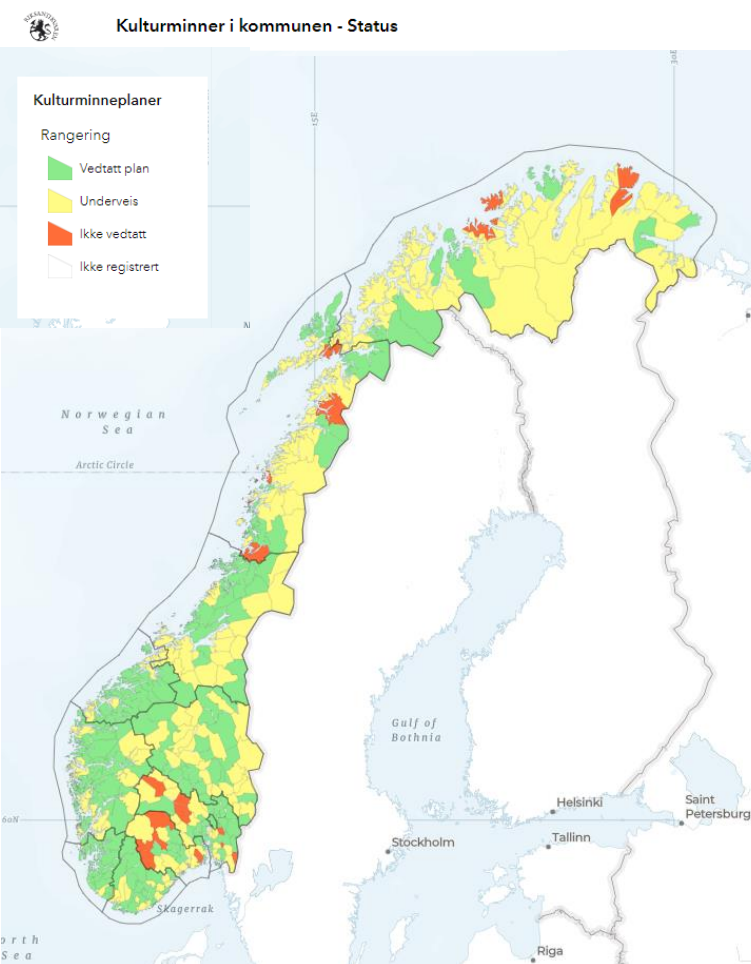
Kunnskap om kulturmiljø

Kulturmiljø kan identifiseres på ulike måter og i ulike prosesser, for eksempel:

- Gjennom lokale og regionale prosesser knyttet til utarbeidelse av **kulturmiljøplan**.
 - Kun 53% av kommunene har en ferdig plan
- Gjennomføring av **kulturhistorisk stedsanalyse** (Riksantikvarens DIVE-metode) for å skape kunnskapsgrunnlag for bruk i planlegging og utvikling.
- Ved bruk av **konsekvensutredningsmetode** for klima og miljø i plan- og byggesaker (se www.miljodirektoratet.no)
- **Eksisterende kunnskap om kulturmiljø** finnes i ulike kartløsninger, f.eks. kulturminnesøk og Askeladden



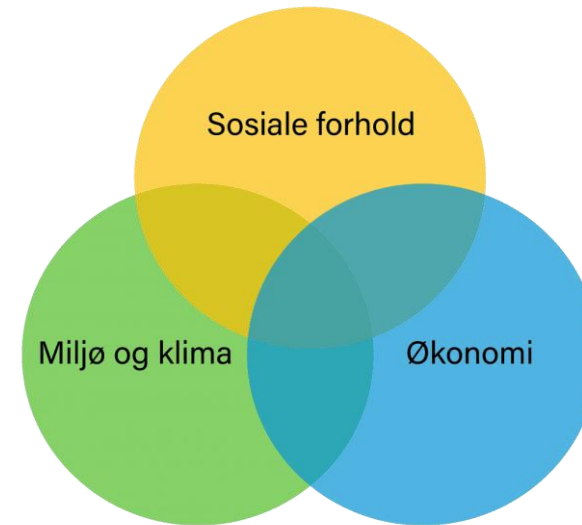
Illustrasjoner:
Riksantikvaren &
Asplan Viak (DIVE-analyse
av Tønsberg)



Statuskart kulturminne/kulturmiljø i kommunen.
(KIK-satsingen)
Illustrasjon: Riksantikvaren hentet 29.10 2021

Alle har ansvar rolle i forvaltning av kulturmiljø

- Kulturmiljø er et **fellesgode** og vi har et **felles ansvar** og mulighet for å bidra til **bærekraftig forvaltning og utvikling** av disse
- **Det er opp til alle å ta ansvar og bidra til bærekraftig forvaltning og utvikling av våre kulturmiljø. Vi i forvaltningen har ulike roller:**
- Riksantikvaren som direktorat for kulturmiljøforvaltning
- Fylkeskommunen som regional myndighet i kulturmiljøforvaltning
- Kommunen som ansvarlig planmyndighet har ansvar for å ivareta og legge til rette for bruk av kulturminner og kulturmiljøer i areal- og samfunnsplanleggingen og i byggesaksbehandlingen.



Bærekraftig utvikling består av tre dimensjoner: økonomi, miljø og sosiale forhold. Bærekraftsmålene er med på å operasjonisere disse.
Illustrasjon: FN-sambandet

Lyst til å vite mer om RAs arbeid innenfor by- og stedsutvikling? – noen tips

- Last ned nye bystrategien på www.ra.no
- Finnes også i **digital utgave** som gjør den enklere å lese på mobilen
- **Veiledere** knyttet til by- og stedsutvikling (blant annet lenke til DIVE og eksempelsamling på planbestemmelser)
- Lanseringsseminaret for ny bystrategi og andre foredrag (bl.a. Riksantikvartimen) ligger ute på **Riksantikvarens YouTube-kanal**

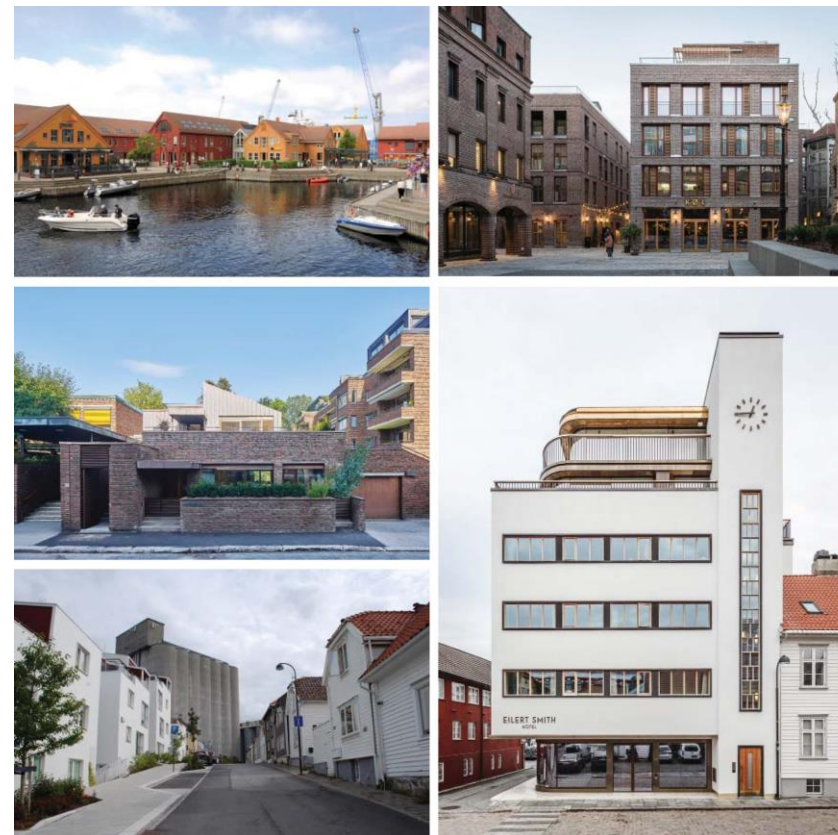


Foto: Åke E:son Lindman; Mad arkitekter; Vibeke Garmann Johnsen, Riksantikvaren; Hanne Windsholt, Stavanger kommune; Rasmus Hjortshøj @coast_studio



Takk for oppmerksomheten

Fortida gjør framtida rikere