



**Direktoratet for mineralforvaltning**  
med Bergmesteren for Svalbard

Årsrapport 2015



## Innhold

<b>1. Leders beretning</b>	<b>3</b>
<b>2. Introduksjon til virksomheten og hovedtall</b>	<b>5</b>
2.1 Omtale av virksomheten	5
2.2 Virksomhetens samfunnsoppdrag	5
2.3 DMFs utviklingsmål for perioden 2013-2016	5
2.4 Utvalgte volumtall	6
2.5 Utvalgte nøkkeltall	6
2.5 DMFs driftsutgifter	8
2.6 Vurdering av ressursbruken	8
<b>3. Aktiviteter og resultater i 2015</b>	<b>9</b>
3.1 Prioriteringer 2015	9
3.2 Sørge for forsvarlig og bærekraftig forvaltning av mineralressursene	9
3.3 Redusere miljømessige konsekvenser av tidligere mineralvirksomhet	11
3.4 Sørge for forsvarlig sikringstiltak av tidligere mineralvirksomhet	13
3.5 Styrke kommunikasjon, kompetanseoppbygging og brukerorientering	14
3.6 Sørge for forsvarlig og bærekraftig forvaltning av mineralressurser på Svalbard	16
3.7 Resultatkjeden	17
<b>4. Styring og kontroll i virksomheten</b>	<b>19</b>
4.1 Virksomhetsplan	19
4.2 Risikovurderinger	19
4.3 Internkontroll og etterlevelse	20
4.4 Bemannings-, kapasitet og kompetansesituasjonen i virksomheten	20
4.5 Arbeidet med å redusere og fjerne tidstyver	20
4.6 Likestilling	21
<b>5. Vurdering av framtidsutsikter</b>	<b>21</b>
<b>6. Årsregnskap</b>	<b>22</b>
6.1 Ledelseskommentar til årsregnskapet 2015	22
6.2 Prinsippnote årsregnskapet	24
Regnskapsrapporter og noter	



## 1. Leders beretning

Norges mineralressurser er en nasjonal fellesressurs som representerer et betydelig verdiskapingspotensial. Mineralressurser er ikke-fornybare naturressurser, og kan bare utvinnes der de fra naturens side er lokalisert. Mineralnæringen er en typisk distriktbyggende bransje som har betydning for sysselsetting i hele Norge.

DMF forvalter både mineralloven og Bergverksordningen for Svalbard, og skal arbeide for at Norges mineralressurser forvaltes og utnyttes til beste for samfunnet. DMF er statens sentrale fagmyndighet i mineralsaker, og er høringsinstans for alle kommunale og nasjonale tiltak som berører mineralske ressurser.

God ressursforvaltning innebærer å sikre tilgang til viktige mineralforekomster for fremtidig utnyttelse, å tilrettelegge for forutsigbare rammebetingelser for mineralnæringen og å bidra til å redusere arealbrukskonflikter omkring eksisterende uttak. Det faglige arbeidet innen planbehandling har vært preget av den utfordrende ressursituasjonen i DMF. En prioritert oppgave har vært utvikling av godt forankrede planverktøy som ivaretar hensynet til mineralske ressurser veid opp mot andre samfunnshensyn. Spesielt vil jeg trekke frem nye krav til vurdering av virkning på mineralske ressurser i forskrift om konsekvensutredninger etter plan- og bygningsloven, samt regjeringens forventninger til regional og kommunal planlegging som omtaler hensynet til mineralske ressurser.

Overgangsordningen for mineralloven gikk ut ved årsskiftet 2014/2015. DMF mottok en stor andel søknader om driftskonsesjon ved overgangsordningens utløp. Dette har ført til en svært lang saksbehandlingskø for behandling av søknader om driftskonsesjoner etter mineralloven. Bevilgning over revidert statsbudsjett har gjort det mulig å iverksette flere effektiviseringstiltak og å øke saksbehandlingskapasiteten innen konsesjonsbehandling og planbehandling noe. Som en direkte effekt av bevilgningen over revidert statsbudsjett, er antall tildelte driftskonsesjoner doblet i 2015 i forhold til tidligere år. Antall tildelte konsesjoner forventes å øke ytterligere i 2016. Det har imidlertid kommet inn enda flere nye søknader om driftskonsesjon i 2015, og saksbehandlingskøen er derfor fortsatt i størrelsesorden 6 år.

DMF gjennomfører en omfattende omstillingsprosess for å utvikle en moderne, effektiv og enhetlig mineralforvaltning. Viktige oppgaver i 2015 har vært å utvikle intern infrastruktur for å ivareta samfunnsoppgaven på en best mulig måte med tilgjengelige ressurser. Med etablering av infrastruktur menes utvikling av nye tekniske løsninger i tillegg til utvikling av kompetanse, kapasitet, og arbeidsprosesser i DMF. Det er også tilrettelagt for ytterligere vekst og videre utvikling. Endringene er foreløpig mest synlig innad i organisasjonen, men vil bli mer synlig utad fra og med 2016.

I tråd med den statlige satsingen på forenkling og effektivisering, er utvikling innen IKT et viktig utviklingsområde for DMF. Digitalisering er ett av flere tiltak i en svært omfattende og nødvendig ryddejobb for å profesjonalisere DMF og næringen. Det er lagt ned betydelige ressurser i å kvalitetssikre data i interne og eksterne dataregistre, samt innmeldt informasjon. Det har vært en viktig oppgave å avklare forholdet til mineralloven for kjente virksomheter gjennom postale tilsyn. Virksomheter som er konsesjonspliktige, men som ikke hadde søkt om driftskonsesjon innen fristen, er gitt pålegg om å søke konsesjon som en del av DMFs sanksjonsoppfølging. Antall fysiske tilsyn er betydelig redusert også i 2015 som følge av kapasitetsutfordringen i DMF. Det er nødvendig å øke frekvensen av fysiske tilsyn i årene fremover i takt med at flere virksomheter får tildelt driftskonsesjon.



DMFs delegerte ansvar for oppfølging av miljø og sikring ved nedlagte gruver er et annet stort og krevende område. Det er utført vurderinger av tiltaksmuligheter for Folldal og Sulitjelma i 2015. Helhetlig tiltaksplan for Løkken er omfattende og komplisert, og er et av Norges største miljøprosjekter. Fremdriften i arbeidet er god, og samarbeidet med de berørte kommunene oppleves som konstruktiv.

Prioriterte handlinger for 2015 er i hovedsak gjennomført. Som direktør må jeg likevel gi uttrykk for min bekymring over kapasitetsutfordringen i DMF. Budsjetøkningen i 2015 har gitt mulighet til å etablere en mer effektiv og fremtidsrettet organisasjon, og har lagt grunnlag for videre utvikling av DMF. Risikovurderingen for 2016 viser imidlertid at kapasiteten i DMF fortsatt vurderes å være kritisk, og den lange saksbehandlingskøen for behandling av driftskonsesjoner vurderes som en stor utfordring for DMF og mineralnæringen.

DMFs budsjettbevilgning for 2015 var kr. 29,272 mill. I tillegg ble DMFs budsjett styrket med kr. 5 mill. på revidert Statsbudsjett. DMF har brukt 100 % av budsjettbevilgningen inkludert overføringer og refusjoner. Aktiviteten på Svalbard er subsidiert med kr. 90 000 fra DMFs driftsbevilgning.

Trondheim, 26. februar 2016

Randi Skirstad Grini  
Direktør

Direktoratet for mineralforvaltning med Bergmesteren for Svalbard



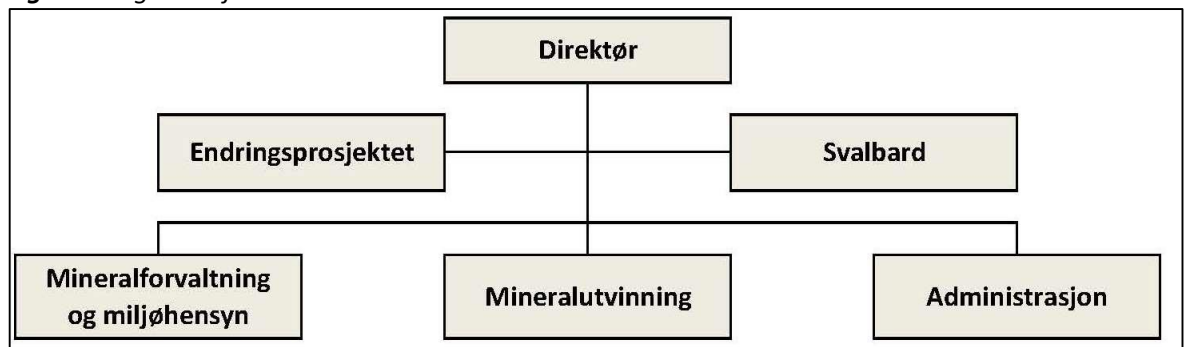
## 2. Introduksjon til virksomheten og hovedtall

### 2.1 Omtale av virksomheten

Direktoratet for mineralforvaltning med Bergmesteren for Svalbard (DMF) er underlagt Nærings- og fiskeridepartementet (NFD). Virksomheten på Svalbard er finansiert av Justisdepartementet. DMF forvalter lov om erverv og utvinning av mineralske ressurser (mineralloven) og Bergverksordningen for Svalbard. DMF er samlokalisert med NGU på Lade i Trondheim.

DMF er organisert i 3 seksjoner, avdeling Svalbard og en prosjektorganisasjon Endringsprosjektet som vist i figur 1.

**Figur 1: Organisasjonsstruktur**



### 2.2 Virksomhetens samfunnsoppdrag

«DMF skal arbeide for at Norges mineralressurser forvaltes og utnyttes til beste for samfunnet. Dette innebærer at DMF skal legge grunnlag for økt verdiskaping basert på en forsvarlig og bærekraftig utvinning og bearbeiding av mineraler. DMF skal legge til rette for vekst i mineralnæringen gjennom god og effektiv saksbehandling. DMF skal bidra til at mineralvirksomhet skjer ut fra en avveining av flere kryssende samfunnshensyn, herunder annen næringsvirksomhet, miljø og kulturminneverdier. DMF skal være statens sentrale fagorgan i mineralsaker.

DMF skal ha tilstedeværelse på Svalbard. På Svalbard er grunnlaget for DMFs virksomhet Bergverksordningen for Svalbard med utfyllende regler for petroleumsvirksomhet. DMF skal bidra til at Svalbards geologiske ressurser forvaltes og utnyttes best mulig til nytte for samfunnet».

I Prop. 1S er hovedformålene for DMF angitt slik:

- Sørge for forsvarlig og bærekraftig forvaltning av mineralressurser
- Redusere miljømessige konsekvenser av tidligere mineraluttak
- Sørge for forsvarlige sikringstiltak
- Styrke kommunikasjon, kompetansebygging og brukerorientering
- Sørge for forsvarlig og bærekraftig forvaltning av mineralressurser på Svalbard

### 2.3 DMFs utviklingsmål for perioden 2013-2016

Direktoratet har i strategiplanen for perioden 2013-2016 utarbeidet nye utviklingsmål. Utviklingsmålene er basert på vårt samfunnsoppdrag, tildelingsbrevet fra NFD og Direktoratets behov for organisasjonsutvikling for gjeldende periode:



- Utviklingsmål 1: DMF skal utføre statsoppdraget på en enhetlig og effektiv måte
- Utviklingsmål 2: DMF skal være en synlig etat som blir lagt merke til på en positiv måte
- Utviklingsmål 3: DMF skal være en attraktiv arbeidsplass med motiverte medarbeidere
- Utviklingsmål 4: DMF skal arbeide for gode forvaltningsmessige rammer og aktivt gi innspill til mineralpolitikken til overordnet myndighet

## 2.4 Utvalgte volumtall

Utvalgte volumtall for 2015 er vist i tabell 1.

**Tabell 1:** Utvalgte volumtall for perioden 2010 til 2015

Periode	2010	2011	2012	2013	2014	2015
<b>Nye Saker</b>	809	922	1142	1200	1974	2163
Hvorav kommuneplaner				138	124	101
Hvorav reguleringsplaner				167	631	505
<b>Inngående dokumenter</b>	2268	3418	1722	2038	4344	5118
<b>Utgående dokumenter</b>	1390	1726	2175	1677	2931	3871
Hvorav kommuneplaner		34	138	134	146	116
Hvorav reguleringsplaner		92	144	153	263	226
<b>Nye driftskonsesjonssaker</b>	18	19	44	55	410	215
Tildelte driftskonsesjoner	5	15	27	28	34	741

## 2.5 Utvalgte nøkkeltall

Direktoratet for mineralforvaltning med Bergmesteren på Svalbard har en budsjettbevilgning for drift av DMF på kr. 29,472 millioner for 2015, inklusive overføringer. I tillegg ble DMF tildelt 5 millioner kroner på revidert Statsbudsjett for 2015. For sikring og miljøtiltak disponerte DMF 17,137 millioner kroner som er øremerket tiltak på Løkken og 13 millioner kroner for resterende eiendommer som er hjemfalt til staten, inklusive overføringer fra 2014.

DMF disponerte 1,622 millioner kroner for Bergmesteren på Svalbard. DMF har subsidiert aktiviteten på Svalbard med kr. 90 000 for 2015 ut i fra den bevilgningen som er gitt.

DMF har benyttet 100% av bevilgningen over kapittel 0906 og 0011 for 2015.



**Tabell 2: Utvalgte nøkkeltall for perioden 2012 til 2015**

Nøkkeltall fra årsregnskapet 2012-2015	2012	2013	2014	2015
Antall årsverk	17,4	19	26,6	29,8
Samlet tildeling post 01-99 <sup>1)</sup>	68 540 000	64 462 000	55 890 000	66 230 866
Utnyttelsesgrad post 01-29 <sup>2)</sup>	87,8 %	97,8 %	100,6 %	100 %
Driftsutgifter	16 882 336	21 644 675	31 076 567	36 118 326
Lønnsandel av driftsutgifter	67,2 %	56,7 %	57,8 %	57 %
Lønnsutgifter per årsverk	651 716	646 158	674 776	691 009
Konsulentandel av driftsutgifter	1,9 %	5,7 %	9,6 %	17,2 %

<sup>1)</sup> Samlet tildeling for kap 0906 og kap 0011

<sup>2)</sup> Driftsutgiftene er korrigert med refusjoner fra NAV

**Tabell 3: Utvalgte nøkkeltall for perioden 2012 til 2015, kap 0906**

Nøkkeltall fra årsregnskapet 2012-2015	2012	2013	2014	2015
Antall årsverk	16	17	24,6	27,8
Samlet tildeling kap. 0906 post 01-99	67 200 000	62 889 000	54 340 000	64 609 000
Utnyttelsesgrad kap. 0906 post 01-29	85,1 %	93,8 %	98,8%	100%
Driftsutgifter <sup>1)</sup>	15 673 815	20 030 258	29 519 303	34 487 029
Lønnsandel av driftsutgifter	67 %	54,9 %	56,2 %	55,74,6%
Lønnsutgifter per årsverk	656 272	646 410	674 256	691 531
Konsulentandel av driftsutgifter	2 %	6,1 %	10,1 %	18 %

<sup>1)</sup> Driftsutgiftene er korrigert med refusjoner fra NAV

**Tabell 4: Utvalgte nøkkeltall for perioden 2012 til 2015, kap. 0011**

Nøkkeltall fra årsregnskapet 2012-2015	2012	2013	2014	2015
Antall årsverk	1,4	2	2	2
Samlet tildeling kap 0011. post 01-99	1 340 000	1 573 000	1 550 000	1 621 866
Utnyttelsesgrad post 01-29	90,2 %	102,6 %	100,5 %	100,6 %
Driftsutgifter	1 208 521	1 614 417	1 557 264	1 631 296
Lønnsandel av driftsutgifter	69,5 %	79,8 %	87,5 %	83,8 %
Konsulentandel av driftsutgifter	0 %	0,4 %	0,2 %	0,2 %

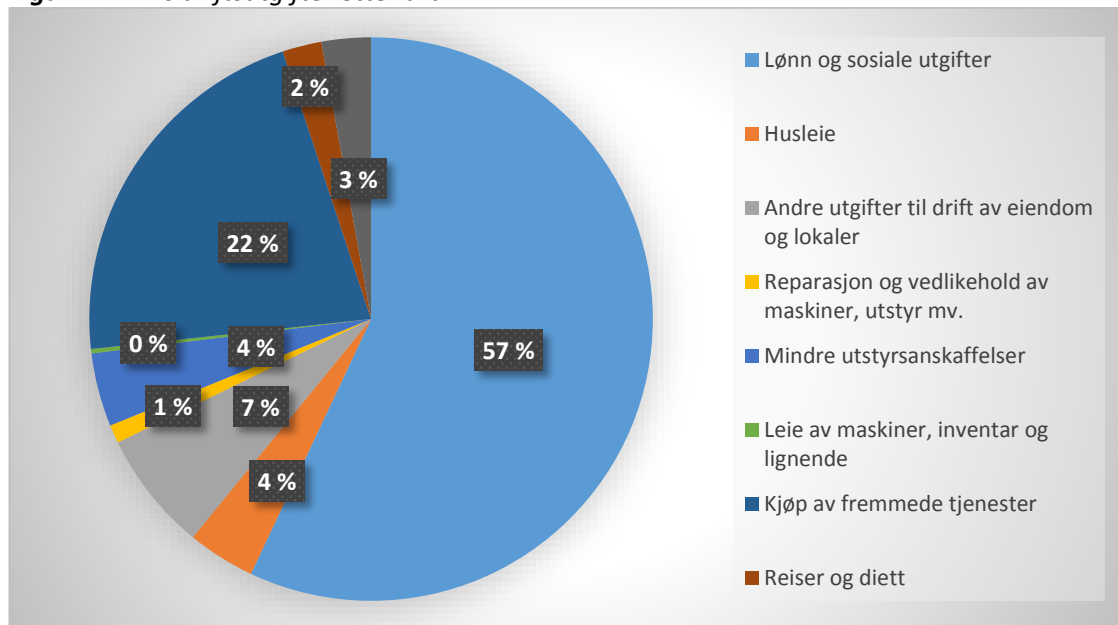


## 2.5 DMFs driftsutgifter

DMFs samlede utgiftsbevilgning (kap 0906 og kap 0011, post 01) utgjorde 36,094 mill. kroner, en økning på 16,9 % fra 2014. Av dette utgjorde 200 000 kroner kompensasjon for virkningen av det sentrale lønnsoppgjøret. I tillegg mottok DMF refusjoner fra NAV på ca. 1 million kroner.

Driftsutgiftene for 2015 utgjorde 36,118 millioner kroner. Dette var en økning på 16,2 % sammenlignet med 2014, muliggjort gjennom ordinær bevilgning, refusjoner og bevilgning på revidert statsbudsjett.

**Figur 2: DMFs driftsutgifter etter art**



DMFs lønn og sosiale utgifter utgjorde 57 % av driftsutgiftene, som er omtrent på linje med de to siste årene. Antall ansatte har hatt en vekst på 10 årsverk i denne perioden. Lønnsutgiftene per ansatt har økt med 2,4 % siden 2014.

Utgifter knyttet til kjøp av varer og tjenester utgjorde 43% av budsjettet. Kjøp av fremmede tjenester utgjør den største posten, etterfulgt av andre utgifter til drift av eiendom og lokaler. Kjøp av fremmede tjenester er i 2015 er høyere enn normalt grunnet behov for konsulentbistand til gjennomføring av DMFs digitaliseringsprosjekt, samt innleid bistand dekket av tidsbegrenset bevilgning fra revidert statsbudsjett. Utgiftene til drift av eiendom og lokaler skyldes ombygging av eksisterende kontorarealer for økt arealutnyttelse.

## 2.6 Vurdering av ressursbruken

DMF søker å utnytte tilgjengelige ressurser på best mulig måte. I 2015 har vi benyttet alle tilgjengelige midler fullt ut. Hovedfokus i 2015 har vært økt saksbehandlingskapasitet samt økt effektivisering via digitaliseringsprosjektet «Minlt».





### 3. Aktiviteter og resultater i 2015

#### 3.1 Prioriteringer 2015

En overordnet prioritering for DMF i 2015 har vært å fortsette arbeidet med modernisering og effektivisering av etaten for å øke bredden og dybden i fagkompetansen i saksbehandlingen og effektiviteten i gjennomføringen av denne, jf. tildelingsbrev 2015.

Følgende områder er pålagt særskilt prioritet:

- Oppfølging av søknader om driftskonsesjon
- Mer effektiv saksbehandling og internkontroll, inklusive utvikling av moderne IT-systemer
- Økt brukerorientering og informasjon med vekt på nettbaserte løsninger
- Gjennomføring av tiltak knyttet til forurensning fra gamle gruveområder

Som følge av tildeling over revidert statsbudsjett i 2015 er fagkompetanse og kapasitet i DMF styrket gjennom nyansettelser og innleid konsulentbistand. Saksbehandlingskapasiteten er også styrket som følge av digitalisering og andre effektiviseringstiltak. Som en direkte følge av dette, er antall tildelte driftskonsesjoner etter mineralloven doblet i forhold til tidligere år. Det har imidlertid kommet inn flere nye søknader om driftskonsesjon i 2015, og saksbehandlingskøen er derfor fortsatt i størrelsesorden 6 år.

I tråd med den statlige satsingen på forenkling og effektivisering, er utvikling innen IKT et viktig utviklingsområde. Det er lagt til rette for fulldigital kommunikasjon fra 1. kvartal 2016. Ny hjemmeside med tilrettelegging for «MinSide» for næringsdrivende er et annet viktig tiltak for økt brukerorientering. Det er lagt vekt på god brukervennlighet med tilpasning til mobile enheter. DMF har også inngått avtale som tjenesteeier med Brønnøysundregistrene. Videre legger DMF vekt på bruk av offentlige felleskomponenter, microtjenester og open source løsninger i den digitale utviklingen. Digitaliseringsarbeidet i DMF ventes å gi store effektiviseringsgevinster i tillegg til økt brukertilgjengelighet. Arbeidet er startfasen og vil fortsette over flere år.

Helhetlig tiltaksplan for Løkken er et av Norges største miljøprosjekter. Det er også gjennomført vurdering av tiltaksløsninger for Folldal og Sulitjelma gruver. Fremdriften i arbeidet er god, og samarbeidet med de berørte kommuner oppleves som konstruktiv.

#### 3.2 Sørge for forsvarlig og bærekraftig forvaltning av mineralressursene

##### Rapporteringskrav:

##### Fastsetting og overholdelse av saksbehandlingsfrister

- DMF har iverksatt systematisk måling av overholdelsen av de fastsatte saksbehandlingsfristene for konsesjonsbehandling i løpet av 2015. Ved mottak av ny søknad om driftskonsesjon, vil søker få varsel om at søknaden er mottatt. DMF har i serviceerklæringen fastsatt mål om at hver konsesjonssøknad blir behandlet i løpet av 4-6 måneder fra komplett søknad er mottatt. Mange søknader blir dessverre ikke påstartet før etter flere år. Saksbehandlingskøen for søknad om driftskonsesjon etter mineralloven er fortsatt anslått å være ca. 6 år fra 2015. Dette skyldes at DMF mottok mange søknader om driftskonsesjon rett før og etter utløpet av overgangsordningen for mineralloven i kombinasjon med at kapasiteten i DMF ikke er tilstrekkelig dimensjonert for det store antallet konsesjonssøknader.



### **Antall mottatte saker til planer etter plan- og bygningsloven og annet lovverk, og antall/andel avgitte uttalelser med merknader**

- Antall mottatte plansaker og høringsuttalelser, inkl. antall innsigelser er gitt i tabell 1.
- På grunn av kapasitetsmangel er ikke DMF i stand til å svare på alle innkomne plansaker. Det er ingen plansaker som automatisk kan prioriteres bort, men lavest prioritet er gitt til kommuneplanens samfunnsdel. Saker til behandling prioriteres fortløpende, ut fra til enhver tids kapasitet.
- Utvikling av nye interne rutiner for planbehandling har i stor grad stoppet opp på grunn av kapasitetsutfordringene, men planlegges tatt opp igjen i løpet av 2016.

### **Kort omtale av arbeidet med forvaltning av gruveeiendommer som er hjemfalt til staten**

- DMFs forvaltning av gruveeiendommer som er hjemfalt til staten dreier seg i hovedsak om å redusere forurensning av tidligere gruvevirksomhet og forsvarlig sikring av disse eiendommene. Begge ansvarsområdene er omtalt senere i dokumentet.
- DMF arbeider med å gjennomgå og få oversikt over gjeldende leieavtaler. I 2015 er kontraktsgjennomgang og inngåelse av nye leieavtaler på Løkken prioritert. Det er også gjennomført en due diligence på Raudsand. Det planlagte arbeidet med å etablere et eget register over hjemfalte gruveeiendommer, med oversikt over leietager, avtaler og kontrakter, samt kartreferanse er utsatt grunnet ressursprioriteringer.

### **Gjennomførte tiltak for å påse at uttak skjer på en bergmessig forsvarlig måte**

- DMF arbeider for å påse at uttak skjer på en bergmessig forsvarlig måte i form av løpende vurdering av driftsplaner som ligger til grunn for søknad om driftskonsesjon. Ved vurdering av driftsplaner legger DMF vekt på sikkerhet samt god og planmessig ressursutnyttelse. DMFs interne saksbehandlingsrutiner er endret, slik at alle søknader om driftskonsesjon behandles av tverrfaglige team for å utnytte tilgjengelig kapasitet og kompetanse på en best mulig måte.
- Det har vært en prioritert oppgave for DMF å følge opp virksomheter som ikke søkte om driftskonsesjon innen utløpet av overgangsordningen. DMF har innhentet informasjon om disse virksomhetene i 2015 for å avklare deres forhold til mineralloven. Virksomheter som er konsesjonspliktige har fått pålegg om å søke om konsesjon som en del av sanksjonsoppfølgingen overfor disse.
- Antall mottatte søknader om driftskonsesjon, nye konsesjonsvedtak og antall saker som er under behandling er vist i tabell 1.

### **Status for utarbeidelsen av plan med tidsperspektiv for håndtering av rapport fra Norsk bergverksmuseum om hjemfalte eiendommer**

- DMF leverte en vurdering av rapporten fra Norsk Bergverksmuseum med foreløpige anbefalinger den 1. juni 2014. En mer omfattende vurdering ble bestilt av NFD og var planlagt levert 4. kvartal 2014. På grunn av begrenset kapasitet i DMF, har det vært nødvendig å prioritere behandling av driftskonsesjoner fremfor dette arbeidet.

### **Gjennomførte tilsyn og befaringer ut fra prioriteringsliste over planlagte tilsyn**

- Omfanget av stedlige tilsyn er fortsatt sterkt redusert som følge av manglende kapasitet. Stedlige tilsyn i 2015 er prioritert kun for 17 utvalgte underjordsgruver. I tillegg er det gjennomført stedlige tilsyn ved mistanke om fare for liv og helse, samt i etterkant av alvorlige ulykker i samarbeid med Arbeidstilsynet.
- DMFs tilsynsplikt ivaretas hovedsakelig i form av postale tilsyn også i 2015. Postale tilsyn omfatter innhenting og kvalitetssikring av informasjon om nye uttak og uttak i drift i DMFs databaser. Det er lagt ned betydelige ressurser i å kvalitetssikre data i interne og eksterne dataregistre og fra innmeldt informasjon. DMF er med dette arbeidet i ferd med å få bedre oversikt over virksomhetene innen mineralnæringen enn tidligere.



### **Omfanget av samarbeid med andre tilsynsetater**

Direktoratet for mineralforvaltning med Bergmesteren for Svalbard har samarbeid med flere statlige tilsynsorganer:

#### **Miljødirektoratet**

- Det er avtalt gjensidig dialog mellom DMF og Miljødirektoratet ved tilsyn som omfatter tilgrensende ansvarsområder for begge etater.
- DMF samarbeider med Miljødirektoratet om oppgaver knyttet til konsekvensvurderinger for masseuttak. Arbeidet er påstartet, men ikke ferdigstilt på grunn av manglende kapasitet hos DMF.
- DMF har startet arbeidet med å utrede avgrensning av mineralloven i forhold til annet lovverk i 2015. Dette omfatter også ansvarsavgrensning mot forurensningsloven og Miljødirektoratet i forbindelse med mineralvirksomhet.

#### **Direktoratet for byggkvalitet**

- DMF er informert om at Direktoratet for byggkvalitet planlegger tilsyn til virksomheter som driver uttak av pukk og grus med tanke på CE-merking av disse produktene.

#### **Arbeidstilsynet**

- DMFs samarbeid med Arbeidstilsynet praktiseres systematisk for tilsyn på Svalbard som tidligere år, og er nærmere omtalt i kapittel 3.5.
- Det har vært gjennomført tilsyn i samarbeid med Arbeidstilsynet i etterkant av to alvorlige ulykker i 2015.

### **Kort omtale av arbeidet, med ivaretagelse av miljøhensyn overfor eksisterende og ny mineralvirksomhet, herunder redusere landskapsmessige konsekvenser og konsekvenser for naturmangfoldet ved mineraluttak**

- DMFs prioriterte oppgaver innen dette området er å sikre at det gjennomføres forsvarlig sikring og nødvendig opprydding ved avslutning av drift og i tilfelle konkurs. Dette ivaretas ved å stille krav om økonomisk sikkerhet i forbindelse med konsesjonsvedtak. Dette arbeidet følges opp i forbindelse med nye konsesjonsvedtak, og ved årlig driftsoppfølging. DMF har i 2015 hatt særskilt fokus på å følge opp vedtak om økonomisk sikkerhetsstillelse i gitte konsesjoner.
- DMF arbeider videre med å etablere nye saksbehandlingsrutiner for å vurdere hensynet til naturmangfold ved behandling av søknader om driftskonsesjon. For søknader om driftskonsesjon der reguleringsplanen ikke har hensyntatt naturmangfoldloven foretar DMF en egen vurdering av påvirkning på naturmangfold basert på informasjon fra relevante databaser. Dette gjelder i hovedsak reguleringsplaner som er vedtatt før 1.7.2009.

## **3.3 Redusere miljømessige konsekvenser av tidligere mineralvirksomhet**

### **Rapporteringskrav:**

#### **Hvilke endringer i forurensningssituasjonen som er skjedd gjennom året**

##### *Overvåking*

Overvåkingsresultatene viser at det i hovedsak er tungmetallene sink og kobber som forårsaker dårlig tilstand på vannkvaliteten. De øvrige analyserte tungmetallene er påvist i konsentrasjoner som antyder god/moderat tilstand på vannkvaliteten.



Det er utarbeidet nye overvåkingsprogrammer i de prioriterte områdene. Overvåkingsprogrammene skal vurderes av Miljødirektoratet. Anbefalte endringer er implementert i overvåkingen for 2015. Biologiske undersøkelser er utført fra og med 2015 i henhold til krav i vannforskriften. Dette betyr at status for bunndyr og fisk er dokumentert, og danner grunnlag for å vurdere økologiske effekter etter gjennomføring av tiltak.

#### *Grenseverdi for kobber*

Det er gjennomført stedsspesifikke vurderinger av tålegrenser for fisk og bunndyr, basert på gjeldende miljøstandarder for metaller i biota. Undersøkelsen viser at 20 µg/l Cu kan ses som en maksimalverdi i hovedvassdraget i Sulitjelma, Folldal og Røros. For Løkken viser månedlige vannprøver at grenseverdien for kobber (10 µg/l) overholdes.

#### **Effekten av utførte tiltak**

Det ble høsten 2014 etablert et tiltaksrettet overvåkingsprogram for forsøk ved Løkken og Folldal. Ved Løkken utvikles dette overvåkingsprogrammet løpende for å dokumentere før- og ettersituasjon i forbindelse med forsøk og gjennomføring av tiltak.

#### **Hvilke forurensningsbegrensende metoder som planlegges og prøves ut**

En redegjørelse for mulige og anbefalte metoder for å forbedre avrenningssituasjonen i Sulitjelma og Folldal er nærmere beskrevet i de foreliggende tiltaksrapportene. For Løkken gruveområde foregår det et kontinuerlig arbeid med å gjennomføre tiltak som grunnlag for storskala prosjektering i henhold til helhetlig tiltaksplan.

#### **Status for arbeidet med helhetlig tiltaksplan på Løkken i tråd med departementets oppdrag**

Det er gjennomført detaljert kartlegging med utgangspunkt i resultater fra 2014. Dette arbeidet har avdekket et behov for renovering og ombygging av anlegg som ble etablert på 1990-tallet. Forslag til renoveringstiltak er utarbeidet og delvis prosjektert. Følgende undersøkelser er utført i 2015:

- Geofysiske og geotekniske undersøkelser og boringer ved Fagerlivatnet og Raubekken for å kartlegge fordeling mellom fjell og løsmasser, samt identifisere fremtredende sprekkesystemer. Resultatene påviser hvordan fordelingen av forurensning i grunnvannet fordeler seg langs Raubekken og ved Bjørnlivatnet.
- Kartlegging av forurensningspotensialet fra velter og deponier. Spesielt fokus på området mellom Fagerlivatnet og Bjørnlivatnet
- Etablering av en testkanal for rensing av nøytralisert, oksydert og avslammet vann fra doseringsanlegget ved Wallenberg sjakt
- Utarbeidelse av anbudsdokumenter for etablering av ny kalkstasjon med lufteanlegg ved Fagerlivatnet, inkludert lufteanlegg
- Detaljkartlegging av tilstanden til det avskjærende dretnettet nedstrøms veltene som ble etablert på 1990-tallet
- Tildekkingsforsøk på magnetittippen på Løkken Verk med utlegging av varianter av olivin- og bentonittmaterialer
- Renovering av pumpeasjonen i Wallenberg sjakt som ble etablert på 1990-tallet. Arbeid med vurdering av mulige løsninger er utført
- Prosjektering av tiltak inkludert pilotforsøk for oppsamling av avrenning til Raubekken er igangsatt

#### **Status for arbeidet med utarbeidelse av helhetlig tiltaksplan for Folldal**

Norges geotekniske institutt (NGI) er gitt i oppdrag å utrede tiltaksløsninger for Folldal. Følgende aktiviteter er utført i 2015:



- Undersøkelse av lekkasjepotensialet for tungmetaller fra Follas bunnsedimenter etter at gruveavløpet opphører
- Vurdering av aktuelle rensemedium og tildekkingsmaterialer for land-, elve-, og innsjøarealer
- Rapport om tiltaksmuligheter og anbefalte tiltak er utarbeidet

#### **Status for arbeidet med vurdering av tiltak i Sulitjelma**

Norges geotekniske institutt (NGI) er gitt i oppdrag å utrede tiltaksløsninger for Sulitjelma. Følgende aktiviteter er utført i 2015:

- Uttak av sedimentprøver fra Langevatn for å undersøke omfanget av forurensede sedimenter og lekkasjepotensialet fra sedimentene til de overliggende vannmassene
- Rapport om tiltaksmuligheter og anbefalte tiltak er utarbeidet

#### **Samarbeidsaktivitet mot berørte kommuner**

##### **Meldal kommune:**

Det er gjennomført møter med Meldal kommune 16. juni, 8. september, 21. september og 25. november. Det er signert ny kontrakt med Meldal kommune for drift av det etablerte gruverenseanlegget.

##### **Folldal kommune:**

Det er gjennomført informasjonsmøte med Folldal kommune 3. september. Nytt møte er flyttet til 28. januar.

##### **Fauske kommune:**

Det er gjennomført informasjonsmøter med Fauske kommune 26. august og 3. desember.

### **3.4 Sørg for forsvarlig sikringstiltak av tidligere mineralvirksomhet**

#### **Rapporteringskrav:**

##### **Gjennomførte befaringer ut fra prioriteringsliste over planlagte tilsyn**

Direktoratet har i 2015 gjennomført befaringer på gruvesikringer i følgende områder:

- Fensfeltet (Søve og Fen gruver) i Nome kommune
- Stordø kisgruber - Litlabø og Rosneset i Stord kommune
- Vestgruva og Gjelmundgruva i Fosdalen i Verran kommune
- Hopen gruvefelt i Bodø kommune
- Kåfjord kobberverk i Alta kommune
- Wallenberg sjakttårn – Løkken i Meldal kommune
- Høydalsgruva – Meldal kommune

Befaringene er gjort i henhold til liste over planlagte tilsyn samt innrapportering av skadde sikringer.

##### **Gjennomførte sikringstiltak ut fra prioriteringsliste over planlagte sikringstiltak**

Arbeider med rehabilitering/nyetablering av gjerder har vært hovedaktivitetene i 2015.

Status på områdene for igangsatte/gjennomførte prosjekter er:

- Høydal gruve, Meldal kommune: Tiltak på 4 områdegjerder påbegynt høsten 2014 ble ferdigstilt sommeren 2015
- Wallenberg sjakttårn, Meldal kommune: Reparert områdesikring i 2015
- 8 gruveområder i Kongsberg kommune (Ertstjernhaug, Bomme, Akebekk, Statsmyr, Vannlednings skjerp, Følsebakke, Bratte og Underbergstollen): Sikringstiltak på 25 objekter ferdig i 2015



- 9 gruveområder i Flesberg kommune (Kronprinsesse Lovisa, Kronprins Fredrik i Norge, Christianus Sextus, Dronning Sophie Magdalena, Glück Auf, Norske Løve, Harskau, Bråten og Dyrebuseter): Sikringstiltak på 36 objekter ferdig i 2015
- 4 gruveområder i Arendalsfeltet (Lerestveit, Alve-Alveholm, Hvideberget og Klodeborg): Sikringstiltak på 30 objekter ferdig i 2015
- Kong Karl og Victoria gruve, Meldal kommune: Satt i gang oktober 2015 - planlagt gjennomført i 2016
- Hankenfloget – Sulitjelma i Fauske kommune: Repareert gjerde høsten 2015
- Stordø Kisgruber – Litlabø i Stord kommune: Entreprenør er valgt – bestilling og gjennomføring av tiltak våren 2016

Status for prioriterte områder hvor tiltak er under utredning:

- Hopsfjellet gruver, Bodø kommune: Innmeldt sikringsbehov. Befart 2015. Vurdering av tiltak
- Rønningen, Kragerø kommune: Befart. Vurdering av tiltak
- Gammelsjakt Løkken, Meldal kommune: Befart 2014. Vurdering av tiltak
- Rossneset, Stord kommune: Befart 2015. Anbudsinnhenting. Gjennomføring av tiltak
- Hakadal, Nittedal kommune: Innmeldt sikringsbehov. Befaring 2016. Vurdering av tiltak
- Borgen gruve, Sande i Vestfold: Innmeldt sikringsbehov. Befaring 2016. Vurdering av tiltak
- Fonnfjell gruver, Meråker kommune: Innmeldt sikringsbehov. Befaring 2016. Vurdering av tiltak
- Storekluken, Meråker kommune: Innmeldt sikringsbehov. Befaring 2016. Vurdering av tiltak
- Grøvdalsteinen, Sunndal kommune: Befaring 2016. Utredning for tiltak

### **3.5 Styrke kommunikasjon, kompetanseoppbygging og brukerorientering**

#### **Rapporteringskrav:**

#### **Gjennomførte tiltak for økt kommunikasjon og brukerorientering**

- DMF prioriterer felles informasjon via nett, og deltagelse i fora hvor vi kan nå ut med informasjon til flest mulig samtidig. DMF har ved flere anledninger holdt foredrag om mineralloven og DMFs virkeområde i ulike bransjefora, samt utarbeidet informasjon som er publisert i fagtidsskrift.
- Det er lagt til rette for overgangen til fulldigital kommunikasjon via SvarUt tjenesten fra 2016.
- DMFs kommunikasjonsplan er implementert i forbindelse med utviklingen av nye dirmin.no.
- I 2. halvår er det gjennomført et prosjekt med fokus på klart språk med støtte fra Difi. Standardtekster til brev er revidert etter prinsippene for klart språk og det er utviklet språklige retningslinjer for DMF.

#### **Gjennomførte tiltak for utvikling av dirmin.no som nettside for informasjonsformidling og -innhenting**

- Nye dirmin.no ble lansert i juni 2015. Hjemmesiden er tilpasset mobile enheter, og utviklet etter medvirkning fra en brukergruppe sammensatt av representanter for DMFs målgruppe. Tilbakemeldinger er hensyntatt i siste fase av utvikling av innhold og oppbygging før lansering. Det er lagt vekt på at viktig informasjon om mineralloven og DMFs virkeområde skal være kortfattet og enkelt å finne.



- Det er utviklet elektronisk skjema på nettsiden for meldinger vi ønsker fra publikum, f.eks. varsel om defekt sikring av gruveåpninger
- Det er også lagt til rette for innsending av store filer på den nye nettsiden via «Dropsone».

#### **Gjennomførte forenklingstiltak for mineralnæringen**

- Det er lagt til rette for innrapportering av driftsrapport for 2015 til DMF via «MinSide». DMF har etablert samarbeid med Folkeregisteret og Brønnøysundregistrene. På denne måte sikres en sikker identitet av de enkelte uttak, og dobbelrapportering til offentlig myndighet unngås.
- DMF arbeider kontinuerlig med effektiviseringstiltak, blant annet ved å se på muligheter til å etablere forenklede krav til driftsplaner for små, enkle uttak av byggeråstoffer.

#### **Omfanget av samarbeid med NGU**

- DMF er samlokalisert med NGU og har et etablert samarbeid om flere administrative forhold som IT, innkjøp, adgangskontroll ol. Det er også et faglig samarbeid mellom etatene om mineralstatistikken, om ressursvurderinger som grunnlag for høringsuttalelser og innsigelser, samt informasjon. DMF arbeider med å avklare DMFs ansvarsområde etter mineralloven. Dette gjelder også oppgaver som utføres i samarbeid med NGU.
- Det har vært avholdt ulike type samarbeidsmøter mellom NGU og DMF i 2015 for å sikre god informasjonsflyt og samarbeid i forbindelse med det pågående utviklingsarbeidet i DMF. Det har vært avholdt månedlige direktørmøter, flere ledergruppemøter samt en rekke samarbeidsmøter for it-tekniske avklaringer.
- DMF har tilrettelagt for overgang til eget domene fra 2016 i nært samarbeid med NGU.

#### **Omfanget av samarbeidet med, og dialogen med, berørte samiske organer og organisasjoner**

- DMF er opptatt av god dialog med berørte parter, herunder samiske organer og organisasjoner. Det har vært avholdt møte mellom DMFs ledelse og representanter fra Sametinget den 6. mars 2015. DMF har prioritert deltagelse i Mineralforum Finnmark.

#### **Omfanget av deltakelser i relevante internasjonale fora, herunder studiegruppene for bly/sink og nikkel**

- DMF er Norges representant i de internasjonale studiegruppene for bly/sink og nikkel. DMF har ikke hatt anledning til å prioritere deltagelse på møtene i 2015 på grunn av stor arbeidsmengde.

#### **Redegjøre for arbeidet med mineralstatistikken sammen med NGU og mineralnæringen, herunder hvordan dette gjøres på en enklere måte for næringslivet**

- Samarbeidet med NGU om mineralstatistikken er under utvikling. Innhenting av data som grunnlag for statistikken vil skje gjennom «MinSide», mens utarbeidelse av statistikken for 2015 vil skje i regi av NGU som tidligere år. Det er lagt vekt på å effektivisere innsamlingen av driftsrapporteringen fra virksomheter i drift. Driftsrapportering er lovpålagt, og dataene herfra danner grunnlag for DMFs driftsoppfølging og for mineralstatistikken.
- DMF har etablert nytt kunderegister med bistand fra Brønnøysundregistrene og Folkeregisteret som sikrer oppdatert informasjon om tiltakshavere. Dette kunderegisteret er benyttet for utsendelse av krav om driftsrapporter for 2014.
- Driftsrapportering for 2015 vil skje direkte til DMF via «MinSide» med ny, sikker påloggingsløsning via ID-porten.



### **3.6 Sørge for forsvarlig og bærekraftig forvaltning av mineralressurser på Svalbard**

#### **Rapporteringskrav:**

#### **Informere departementet så snart funnpunktanmeldelser og søknader om utmål er mottatt, herunder for territorialfarvannet ved Svalbard**

Rapportering av funnpunktanmeldelser og søknader om utmål rapporteres til NFD løpende.

- Funnpunkter: Bergmesteren for Svalbard har i 2015 ikke mottatt anmeldelser av funnpunkter.
- Søkesedler: Det er i løpet av 2015 utstedt 3 søkesedler i henhold til Bergverksordningen for Svalbard

#### **Tildeling av utmål skal rapporteres til departementet så snart som mulig**

- Utmålene Operafjellet nr. 1-7 og Hiorthhamn nr. 1-10 tildelt 26. august 2014 ble endelige 12. mars 2015. Det er ikke tildelt utmål i 2015. Det er heller ikke kommet inn begjæring om nye utmål.

#### **Antall gjennomførte tilsyn**

- Det er i løpet av året 2015 foretatt til sammen 5 befaringer. En til Trust Arktikugols gruve i Barentsburg sammen med Arbeidstilsynet og Sysselmannen i forbindelse med gruveulykken i Barentsburg 17.2.2015, samt en ordinær befarings i Barentsburg i november 2015. De resterende tre befaringer er gjennomført ved Store Norskes gruver i Longyearbyen og Svea/Lunckefjell. To av disse ble utført sammen med Arbeidstilsynet. I tillegg er det gjennomført to møter/befaring med Trust Arktikugol uten gruvebefaring.

#### **Antall gjennomførte nye sikringer av gruveåpninger**

- Det er gjennomført en befarings for registrering av gamle gruveåpninger i Barentsburg sammen med kulturminneavdelingen hos Sysselmannen. Det ble ved befaringsen registrert to åpninger, men det vurderes ikke å være behov for sikringstiltak ved disse.

#### **Omfanget av samarbeidet med Sysselmannen og Arbeidstilsynet**

- Se informasjon om gjennomførte tilsyn.

#### **Utvikling av rutiner for saksbehandling og arkivering av dokumenter på samme måte som for etatens virksomhet på fastlandet**

- Rutiner i forbindelse med utstedelse av søkesedler i hht. bergverksordningens § 7, funnpunktanmeldelser, utmålsbegjæringer og arbeidsplikt er gjennomgått med tanke på standardisering og effektivisering av saksbehandlingen. Rutinene vil bli nedfelt i DMFs internkontrollsystem på lik linje med øvrige nye rutiner i DMF





### 3.7 Resultatkjeden

DMFs resultatkjede er vist i tabell 5.

**Tabell 5: Resultatkjeden**

Ressurser	29,8 årsverk i 2015 36,094 millioner kroner i totalt driftsbudsjett
Aktiviteter	<p><b>Sørge for forsvarlig og bærekraftig forvaltning av mineralressurser</b></p> <ul style="list-style-type: none"><li>- Behandling av søknader om undersøkelsesrett og utvinningsrett på statens mineraler (bergrettigheter, totalt 100 stk).</li><li>- Ajourføre register over bergrettigheter</li><li>- Følge opp innbetalinger av årsgebyrer og avgifter for bergrettigheter og drift på statens mineraler (totalt 500 stk)</li><li>- Behandle søknader om driftskonsesjon etter mineralloven (total ca. 1200 stk)</li><li>- Innhente opplysninger og vurdere om virksomheter er konsesjonspliktige (totalt 600 stk i 2015)</li><li>- Innhente årlig driftsrapportering fra næringsdrivende (1300 stk. pr. år)</li><li>- Utarbeide mineralstatistikken i samarbeid med NGU</li><li>- Følge opp økonomisk sikkerhetsstilte for sikring og opprydding (inntil 1200 pr. år)</li><li>- Behandle og eventuelt godkjenne revisjon av godkjente driftsplaner for pågående virksomheter i mineralnæringen</li><li>- Føre tilsyn med virksomheter i drift</li><li>- Føre tilsyn med undersøkelsesaktivitet</li><li>- Bistå NFD ved ekspropriasjon av eiendom for å tilrettelegge for mineralvirksomhet</li><li>- Gi høringsuttalelser i offentlige planprosesser (2000 i 2015)</li><li>- Være ansvarlig myndighet for konsekvensutredning ved forespørsel fra kommuner (0 i 2015)</li></ul> <p><b>Redusere miljømessige konsekvenser av tidligere mineraluttak</b></p> <ul style="list-style-type: none"><li>- Sørge for overvåking av tungmetallavrenning fra områder med tidligere mineraluttak i tråd med pålegg fra Miljødirektoratet</li><li>- Utrede mulige løsninger for miljøtiltak for å redusere forurensning fra nedlagte gruver på vegne av NFD (Løkken, Folldal, Sulitjelma, Røros, mm)</li><li>- Gjennomføre valgte tiltaksløsninger i henhold til helhetlige tiltaksplaner for Løkken, Folldal og Sulitjelma</li></ul> <p><b>Sørge for forsvarlige sikringstiltak</b></p> <ul style="list-style-type: none"><li>- Gjennomføre sikringstiltak ved farlige gruveåpninger i nedlagte gruveområder på fastlandet og på Svalbard (ca. 5000 kjente dagåpninger)</li><li>- Følge opp med tilsyn og føre oversikt over dammer og propper i nedlagte gruver (VTA-ansvar)</li><li>- Inngå og følge opp avtaler om utleie av nedlagte gruver for museale formål</li></ul>



	<ul style="list-style-type: none"><li>- Inngå og følge opp utleieavtaler av bygninger og eiendommer på vegne av NFD</li><li>- Føre tilsyn i områder med farlige gruveområder etter tidligere mineralvirksomhet på fastlandet</li></ul> <p><b>Styrke kommunikasjon, kompetansebygging og brukerorientering</b></p> <ul style="list-style-type: none"><li>- Informere om rettigheter og ansvar etter mineralloven</li><li>- Informere og veilede om Bergverksordningen på Svalbard</li><li>- Utarbeide digitale rapporterings- og informasjonsløsninger</li><li>- Utarbeide veiledningsmateriell</li><li>- Bistå kommuner og andre offentlige etater med kunnskap om mineralressursforvaltning</li><li>- Statens sentrale fagorgan i mineralsaker</li></ul> <p><b>Sørge for forsvarlig og bærekraftig forvaltning av mineralressurser på Svalbard</b></p> <ul style="list-style-type: none"><li>- Tildel og følge opp innmeldte funnpunkter</li><li>- Behandle og følge opp søknad om utmål i henhold til Bergverksordningen på Svalbard</li><li>- Føre tilsyn med pågående virksomhet på Svalbard etter BVO</li><li>- Føre tilsyn i områder med farlige gruveområder etter tidligere mineralvirksomhet</li></ul>
Produkter / tjenester	<ul style="list-style-type: none"><li>- Undersøkelsesrett på statens mineraler</li><li>- Utvinningsrett på statens mineraler</li><li>- Driftskonsesjon etter mineralloven</li><li>- Utmål etter Bergverksordningen på Svalbard</li><li>- Mineralstatistikken</li><li>- Driftstilsyn</li><li>- Undersøkelsestilsyn</li><li>- Tilsyn av nedlagte gruver og dagåpninger</li><li>- Tilsyn av dammer og propper</li><li>- Høringsuttalelser</li><li>- Konsekvensutredninger</li><li>- Kart over bergrettigheter</li><li>- Veiledningsmateriell</li><li>- Leieavtaler ved nedlagte gruveområder på vegne av NFD</li><li>- Tiltaksplaner for reduksjon av forurensning fra tidligere gruvevirksomhet</li></ul>
Brukereffekter	<ul style="list-style-type: none"><li>- Redusert risiko for alvorlige arbeidsulykker som medfører skade på liv og helse i mineraluttak som er i drift</li><li>- Økt forutsigbarhet for næringsdrivende</li><li>- Likeverdige konkurransevilkår</li><li>- Økt kompetanse og profesjonalitet i mineralnæringen</li><li>- Økt samfunnsaksept for mineralnæringen</li><li>- Økt investeringsinteresse i mineralnæringen</li><li>- Enkel tilgang til offentlig tilgjengelig informasjon</li></ul>
Samfunns effekter	<ul style="list-style-type: none"><li>- Redusert risiko for hendelser som medfører fare for liv og helse ved ferdsel i områder med farlige gruveåpninger fra tidligere mineralvirksomhet</li><li>- Bærekraftig utnyttelse av Norges mineralske ressurser</li></ul>



	<ul style="list-style-type: none"><li>- Ivaretagelse av Norges mineralske ressurser for fremtidig utnyttelse ved arealbrukskonflikter</li><li>- Økt verdiskaping i mineralnæringen</li><li>- Flere arbeidsplasser i distriktene</li><li>- Færre arealbrukskonflikter i arealplanleggingen</li><li>- Ivareta naturmiljø og omgivelser ved planmessig uttak og avslutning av mineralske ressurser</li><li>- Miljøforbedring i områder med forurensning fra tidligere mineralvirksomhet</li></ul>
--	--

## 4. Styring og kontroll i virksomheten

### 4.1 Virksomhetsplan

DMFs strategiplan er gjeldende for perioden 2013-2016. Virksomhetsplan og handlingsplan for 2015 er en videreføring av tiltak som ble prioritert i 2014. Prioriterte områder har vært:

- Arealeffektivisering, fase 2
- Digitalisering
- Økt saksbehandlingskapasitet innen konsesjon- og planbehandling
- Intern kompetanseutvikling og rolleforståelse
- Informasjon og brukermedvirkning

Prioriterte handlinger for 2015 er i hovedsak gjennomført. Enkelte av DMFs utviklingsoppgaver er forsinket som følge av begrensede ressurser og omprioriteringer. Disse videreføres i 2016. Avvik i henhold til tildelingsbrevet er knyttet til manglende oppfølging av rapport fra Norsk Bergverksmuseum. Det påpekes imidlertid at den lange saksbehandlingskøen for behandling av søknader om driftskonsesjon vurderes å være en vesentlig utfordring for DMF og mineralnæringen.

### 4.2 Risikovurderinger

DMF har gjennomført risikovurdering av virksomheten for 2015 relatert til hoved- og delmål definert i tildelingsbrevet. Risikotoleranse er satt til Lav og Middels. Gjennomføring av tiltak er prioritert for områder som klassifiseres i risikoklasse Kritisk og Høy. I noen tilfeller er det valgt å iverksette tiltak også for områder som klassifiseres i risikoklasse Middels.

Områder med høyest identifisert risiko for 2015 er særlig relatert til DMFs behov for økt kapasitet og tverrfaglig kompetanse i henhold til de samfunnsoppgaver direktoratet står overfor. Kapasitetsutfordringen er vurdert som kritisk for DMF. Det store antall konsesjonssøknader som det gjenstår å behandle er også vurdert som et kritisk risikoområde. Som konsekvens kan oppstart av nye uttak av mineralske ressurser forsinkes. Dette vil kunne gi negativ påvirkning på viktige samfunnsoppgaver som for eksempel innenfor bygg- og samferdselsprosjekter. Flere oppgaver innenfor saksbehandling, herunder planbehandling, og interne utviklingsprosjekter vurderes i risikoklasse høy. Dette er gjennomgående forårsaket av manglende kapasitet og tverrfaglig kompetanse som allerede er vurdert som kritisk.

Tiltak er i iverksatt i form av rekruttering av bredere fagkompetanse, samt ekstern bistand gjennom eksisterende rammeavtaler. Det er også lagt vekt på effektivisering av den interne saksbehandlingen ved å endre arbeidsrutiner og ved digitalisering. Videre gjennomføres



daglig strenge prioriteringer av oppgaver innenfor DMFs virkeområde. Behovet for fortsatt økning av intern kapasitet og utvikling av tverrfaglig kompetanse er nødvendig for videre utvikling av mineralforvaltningen.

### **4.3 Internkontroll og etterlevelse**

DMF arbeider med å utvikle et tilfredsstillende og moderne internkontrollsystem som ivaretar behovet for enhetlig og effektiv forvaltning innenfor etatens virkeområde. DMF har i løpet av 2015 videreutviklet interne saksbehandlingsrutiner for konsesjonsbehandling. Søknader om driftskonsesjon behandles nå av tverrfaglige team for å utnytte tilgjengelig kapasitet og kompetanse på en best mulig måte.

Grunnlaget for en ny databasestruktur for DMF er lagt i 2015. Behovsanalyse er gjennomført (UseCase) for de prioriterte databasene. Tilrettelegging for utvikling av «MinSide» for driftsrapportering har vært prioritert. Den digitale utviklingen i DMF baseres på offentlige felleskomponenter. Det er inngått avtale med Brønnøysundregistrene for rapportering via AltInn. Sikker pålogging skjer via ID-porten. Gjennom dette arbeidet får DMF kvalitetssikret informasjon over virksomheter som er underlagt mineralloven. I tillegg reduseres behov for dobbelrapportering fra næringsdrivende. DMF har videre inngått avtale med Folkeregisteret slik at kontaktregisteret kompletteres som grunnlag for digital post via «SvarUt» tjenesten som vil bli tatt i bruk fra 2016. Gjennom arbeidet med å etablere en ny databasestruktur, er det utarbeidet en plan for å ivareta IKT-sikkerhet.

### **4.4 Bemannings-, kapasitet og kompetansesituasjonen i virksomheten**

DMF gjennomfører en stor endringsprosess hvor både organisasjon, kompetanse og teknisk infrastruktur er under utvikling. Omstillingsprosessen er omfattende og vil gå over flere år. DMFs budsjetter har økt jevnlig de siste 3 år, men økt kapasitet og behov for tverrfaglig kompetanse er fortsatt vurdert som kritisk i risikovurderingen. Det arbeides kontinuerlig med effektivisering og faglig utvikling i organisasjonen. Dette arbeidet skjer parallelt med at behandling av driftskonsesjoner er intensivert. Alle tildelte konsesjoner krever oppfølging, og behovet for styrking av DMF er permanent.

Som høringsinstans for alle offentlige planer som berører mineralske ressurser, må DMF ta stilling til et stort antall høringsdokumenter. Høringsdokumentene er tidvis komplekse og omfattende, og mange ulike samfunnshensyn må vurderes i forhold til hverandre. I tillegg trådte ny forskrift om konsekvensutredninger for planer etter plan- og bygningsloven i kraft 1. januar 2015. Vedlegg I i forskriften gir kommunene anledning til å be DMF om å være ansvarlig myndighet for konsekvensutredninger for større uttak av mineralressurser. Dette medfører ytterligere behov for styrking av DMFs kapasitet og kompetanse.

Med dagens ansvarsområder er det behov for en bredt sammensatt fagkompetanse i DMF. Dette omfatter blant annet bred geofaglig kompetanse, juridisk kompetanse, GIS-kompetanse (GIS=geografiske informasjonssystemer), planfaglig kompetanse, miljøteknisk kompetanse i tillegg til økonomisk kompetanse, IT-kompetanse samt kompetanse innen ledelse og administrative fag. Dersom DMF skal utøve sitt ansvar på et minimumsnivå er reelt kapasitetsbehov vurdert til å være i størrelsesorden 80-90 personer.

### **4.5 Arbeidet med å redusere og fjerne tidstyver**

DMF er opptatt av arbeidet med å redusere brukerrettede tidstyver, og har rapportert inn flere forslag. Digitalisering, utvikling av «MinSide» og god informasjon på dirmin.no er tiltak som DMF selv arbeider med for å redusere brukerrettede tidstyver.



#### **4.6 Likestilling**

Av DMFs 33 ansatte ved utgangen av 2015 er det 20 kvinner og 13 menn. DMFs ledelse består av 5 personer fordelt på 3 kvinner inkludert direktør, og 2 menn. DMF har et bevisst forhold til likestilling ved nyansettelser. Virksomheten har ved utgangen av 2015 ingen ansatte med utenlandsk statsborgskap, ansatte med nedsatt funksjonsevne eller fra andre etniske grupper eller religioner.

### **5. Vurdering av framtidsutsikter**

Regjeringen har pekt på mineralnæringen som et viktig satsingsområde i Regjeringens politiske plattform av 7. oktober 2013. Mineralnæringen er en typisk distriktbyggende bransje som kan bidra til økt aktivitet og sysselsetting. Regjeringen vil legge til rette for vekst i mineralnæringen, blant annet ved å sikre forutsigbare og kunnskapsbaserte planprosesser.

God ressursforvaltning innebærer både å sikre tilgjengelighet til viktige mineralforekomster for fremtidig utnyttelse, samt å tilrettelegge for å unngå arealbrukskonflikter i pågående uttak. Mineralressurser er ikke-fornybare naturressurser, og kan bare utvinnes der de fra naturens side er lokalisert. Ivaretagelse av mineralressurser i offentlige planprosesser er avgjørende for å oppnå økt verdiskaping i mineralnæringen. DMF har en viktig rolle i å bistå kommuner og andre statlige myndigheter i planarbeidet.

For at utvinning av mineralske ressurser skal skje på en forsvarlig og bærekraftig måte, er det nødvendig at både DMF og næringen profesjonaliseres. Systematisk oppfølging av virksomheter som er underlagt mineralloven er i den sammenheng viktig. Det er også behov for å bidra til kompetanseøkning i næringen, og å tilrettelegge for økt egenkontroll slik at næringsdrivende ansvarliggjøres i større grad.

DMF vil følge opp og videreutvikle de prioriterte oppgavene i årene fremover. Det vurderes som svært viktig at arbeidet med å styrke DMFs kompetanse og kapasitet fortsetter.



## 6. Årsregnskap

### 6.1 Ledelseskommentar til årsregnskapet 2015

#### Formål

DMF er et statlig forvaltningsorgan underlagt Nærings- og fiskeridepartementet (NFD). DMF fører regnskap i henhold til kontantprinsippet, slik det fremgår av prinsippnoten til årsregnskapet. DMF er statens sentrale fagorgan i mineralsaker og forvalter lov om erverv og utvinning av mineralske ressurser (mineralloven) og Bergverksordningen for Svalbard, samt har ansvar for sikring og reduksjon av miljøkonsekvenser av avrenning fra gamle gruver som er hjemfalt til staten. DMF mottar bevilgninger fra to departement. Nærings- og fiskeridepartementet bevilger på kapittel 0906, og Justisdepartementet (JD) bevilger på kapittel 0011 Svalbard.

#### Bekreftelse

Årsregnskapet er avlagt i henhold til bestemmelser om økonomistyring i staten, rundskriv R-115 fra Finansdepartementet samt NFDs hovedinstruks for styringen av DMF. Jeg mener regnskapet gir et dekkende bilde av DMFs disponible bevilgninger, regnskapsførte utgifter, inntekter, eiendeler og gjeld.

#### Vurderinger av vesentlige forhold

I 2015 har DMF samlet disponert tildelinger på utgiftssiden på kr 64 609 000 fra NFD jf. bevilgningsrapporteringen og note A. Merutgiften for post 01 driftsutgifter ble kr 15 029, etter disponering av inntekter fra offentlige refusjoner og bevilgningen på revidert statsbudsjett. På post 30 Sikrings- og miljøtiltak har DMF brukt kr. 7 155 570 av bevilgningen på kr. 13 000 000. DMF søker departementet om å overføre mindreutgiften på kr. 5 844 430 til 2016. På post 31 har DMF brukt kr. 9 330 365 av bevilgningen på kr. 17 137 000. DMF søker departementet om å overføre mindreutgiften på kr. 7 806 635 til 2016, jf. note B. Det er krevd inn kr. 2 475 950 i gebyrer og leieavgifter. Dette er kr. 1 776 950 mer enn inntektskravet i tildelingsbrevet, jf. note 1. Årsaken til merinntekten er i hovedsak behandlingsgebyrer på konsesjonssøknader som ble innsendt ved utløpet av overgangsordningen i mineralloven per 1.1.2015.

For Svalbard har DMF i 2015 en samlet tildeling fra JD på kr. 1 621 866. Merutgiften på post 48050 er kr. 9 430 for 2015 etter at dette kapittelet er subsidiert med kr. 90 000 fra budsjettbevilgningen fra NFD over kappost 090601. Budsjettert inntekt var på kr. 1 027 000, mens det ble krevd inn kr. 1 053 000 jf. note 1.

Artskontorrapporteringen, som viser tallene for kapittel 0906 og 0011 under ett, viser at rapporterte utgifter til drift summerte seg til kr. 52 604 261. Utbetalinger til lønn og sosiale utgifter beløp seg til kr. 20 592 071, mot kr. 17 949 045 i 2014. Økningen skyldes økning i antall årsverk, jf. opplysninger i note 2.

Mellomværende med statskassen utgjorde pr 31.12.2015 kr. 800 638. Oppstillingen av artskontorrapporteringen viser hvilke eiendeler og gjeld mellomværende består av. Foruten rapportert mellomværende har DMF en leverandørgjeld på kr. 444 345 som ikke er betalt og derfor ikke fremkommer som utgift i årsregnskapet, jf. opplysninger om avregning med statskassen i note 8. I tillegg er det en differanse på kr. 52 889 på regnskapsført og rapportert skyldig skattetrekk. Dette skyldes at Svalbardskatten er flyttet fra kapittel 048050 til kapittel 709403 i løpet av 2015.



### **Bruk av bevilgning over revidert statsbudsjett**

Bevilgning over revidert statsbudsjett er hovedsakelig benyttet til økt saksbehandlingskapasitet innen konsesjonsbehandling og planbehandling. Dette er løst ved kortvarige engasjementer og innleid konsulentbistand. Den interne saksbehandlingskapasiteten er også styrket ved digitaliserings- og andre effektiviseringstiltak i løpet av 2015.

### **Tilleggsopplysninger**

Riksrevisjonen er ekstern revisor og bekrefter årsregnskapet for DMF. Årsregnskapet er ikke ferdig revidert per d.d., men revisjonsberetningen antas å foreligge i løpet av 1. kvartal 2016.

Beretningen er unntatt offentlighet fram til Stortinget har mottatt Dokument 1 fra Riksrevisjonen, men vil bli publisert på DMFs nettsider så snart dokumentet er offentlig.

Trondheim, 29. februar 2016

Randi Skirstad Grini

Direktør

Direktoratet for mineralforvaltning med Bergmesteren for Svalbard



## 6.2 Prinsippnote årsregnskapet

Årsregnskap for statlige virksomheter er utarbeidet og avlagt etter nærmere retningslinjer fastsatt i bestemmelser om økonomistyring i staten ("bestemmelsene"). Årsregnskapet er i henhold til krav i bestemmelsene punkt 3.4.1, nærmere bestemmelser i Finansdepartementets rundskriv R-115 av november 2015 og eventuelle tilleggskrav fastsatt av overordnet departement.

Oppstillingen av bevilgningsrapporteringen og artskontorrapporteringen er utarbeidet med utgangspunkt i bestemmelsene punkt 3.4.2 – de grunnleggende prinsippene for årsregnskapet:

Regnskapet følger kalenderåret

- a) Regnskapet inneholder alle rapporterte utgifter og inntekter for regnskapsåret
- b) Utgifter og inntekter er ført i regnskapet med brutto beløp
- c) Regnskapet er utarbeidet i tråd med kontantprinsippet

Oppstillingene av bevilgnings- og artskontorrapportering er utarbeidet etter de samme prinsippene, men gruppert etter ulike kontoplaner. Prinsippene samsvarer med krav i bestemmelsene punkt 3.5 til hvordan virksomhetene skal rapportere til statsregnskapet. Sumlinjen "*Netto rapportert til bevilgningsregnskapet*" er lik i begge oppstillingene.

Virksomheten er tilknyttet statens konsernkontoordning i Norges Bank i henhold til krav i bestemmelsene pkt. 3.7.1. Bruttobudsjetterte virksomheter tilføres ikke likviditet gjennom året men har en trekkrettighet på sin konsernkonto. Ved årets slutt nullstilles saldoen på den enkelte oppgjørskonto ved overgang til nytt år.

### Bevilgningsrapporteringen

Oppstillingen av bevilgningsrapporteringen omfatter en øvre del med bevilgningsrapporteringen og en nedre del som viser beholdninger virksomheten står oppført med i kapitalregnskapet. Bevilgningsrapporteringen viser regnskapstall som virksomheten har rapportert til statsregnskapet. Det stilles opp etter de kapitler og poster i bevilgningsregnskapet virksomheten har fullmakt til å disponere. Kolonnen samlet tildeling viser hva virksomheten har fått stilt til disposisjon i tildelingsbrev for hver statskonto (kapittel/post). Oppstillingen viser i tillegg alle finansielle eiendeler og forpliktelser virksomheten står oppført med i statens kapitalregnskap.

Mottatte fullmakter til å belaste en annen virksomhets kapittel/post (belastningsfullmakter) vises ikke i kolonnen for samlet tildeling, men er omtalt i note B til bevilgningsoppstillingen. Utgiftene knyttet til mottatte belastningsfullmakter er bokført og rapportert til statsregnskapet, og vises i kolonnen for regnskap.

Avgitte belastningsfullmakter er inkludert i kolonnen for samlet tildeling, men bokføres og rapporteres ikke til statsregnskapet fra virksomheten selv. Avgitte belastningsfullmakter bokføres og rapporteres av virksomheten som har mottatt belastningsfullmakten og vises derfor ikke i kolonnen for regnskap. De avgitte fullmaktene framkommer i note B til bevilgningsoppstillingen.

### Artskontorrapporteringen

Oppstillingen av artskontorrapporteringen har en øvre del som viser hva som er rapportert til statsregnskapet etter standard kontoplan for statlige virksomheter og en nedre del som viser eiendeler og gjeld som inngår i mellomværende med statskassen. Artskontorrapporteringen viser regnskapstall virksomheten har rapportert til





statsregnskapet etter standard kontoplan for statlige virksomheter. Virksomheten har en trekkrettighet på konsernkonto i Norges Bank. Tildelingene er ikke inntektsført og derfor ikke vist som inntekt i oppstillingen.

## Regnskapsrapporter og noter

Virksomhet: NK - Direktoratet for mineralforvaltning med Bergmesteren for Svalbard

<b>Oppstilling av bevilgningsrapportering, 31.12.2015</b>							
Utgiftskapittel	Kapittelnavn	Post	Posttekst	Note	Samlet tildeling*	Regnskap 2015	Merutgift (-) og mindretgift
0906	Direktoratet for mineralforvaltning	01	Driftsutgifter	A,B	34 472 000	34 487 029	-15 029
0906	Sikrings og miljøtiltak	30	Diverse	A,B	13 000 000	7 155 570	5 844 430
0906	Miljøtiltak Løkken	31	Diverse	A,B	17 137 000	9 330 365	7 806 635
0011	Bergmesteren for Svalbard (48050)	01	Driftsutgifter	A,B	1 621 866	1 631 296	-9 430
1633	Nettoordning for mva i staten	01	Driftsutgifter			6 550 260	
<i>Sum utgiftsført</i>					66 230 866	59 154 521	
Inntektskapittel	Kapittelnavn	Post	Posttekst		Samlet tildeling	Regnskap 2015	Merinntekt og mindreinntekt (-)
3906	Bergrettigheter leieinntekter	01	Driftsinntekter		100 000	154 458	54 458
3906	Behandlingsgebyrer	02	Diverse		699 000	2 475 950	1 776 950
3030	Utmålsgebyr Svalbard (48050)	72	Diverse		1 027 000	1 053 000	
5309	Gruppelivsforsikring	29	Diverse			41 419	
5551	Avgift knyttet til andre undersjøiske naturfor	70	Avgift		1 200 000	1 192 216	-7 784
5551	Avgift knyttet til undersøkelses- og utvinning	71	Diverse		4 000 000	3 691 329	-308 671
5700	Arbeidsgiveravgift	72	Arbeidsgiveravgift			2 530 460	
<i>Sum inntektsført</i>					7 026 000	11 138 832	
<i>Netto rapportert til bevilgningsregnskapet</i>						<b>48 015 689</b>	
<b>Kapitalkontoer</b>							
60089901	Norges Bank KK /innbetalinger					9 730 453	
60089902	Norges Bank KK/utbetalinger					-57 710 657	
709403	Endring i mellomværende med statskassen			7		-35 486	
<i>Sum rapportert</i>						0	
<b>Beholdninger rapportert til kapitalregnskapet (31.12)</b>							
Konto	Tekst				2015	2014	Endring
6260	Aksjer				0	0	0
709403	Mellomværende med statskassen			7	-800 638	-765 153	-35 486

\* Samlet tildeling skal ikke reduseres med eventuelle avgitte belastningsfullmakter. Se note B for nærmere forklaring.

**Virksomhet: NK - Direktoratet for mineralforvaltning med Bergmesteren for Svalbard**

<b>Note A Forklaring av samlet tildeling utgifter</b>			
<b>Kapittel og post</b>	<b>Overført fra i fjor</b>	<b>Årets tildelinger</b>	<b>Samlet tildeling</b>
090601		34 472 000	34 472 000
090630	6 500 000	6 500 000	13 000 000
090631	3 037 000	14 100 000	17 137 000
001101(048050)	21 866	1 600 000	1 621 866

**Note B Forklaring til brukte fullmakter og beregning av mulig overførbart beløp til**

Kapittel og post	Stikkord	Merutgift(-)/ mindre utgift	Utgiftsført av andre i hht avgitte belastningsfullmakter (-)	Merutgift(-)/ mindreutgift etter avgitte belastningsfullmakter	Merinntekter / mindreinntekter(-) iht merinntektsfullmakt	Omdisponering fra post 01 til 45 eller til post 01/21 fra neste års bevilgning	Innsparinger(-)	Sum grunnlag for overføring	Maks. overførbart beløp *	Mulig overførbart beløp beregnet av virksomheten
090601		-15 029			-15 029			-15 029	tildeling i note A]	0
01101		-9 430			-9 430			-9 430	tildeling i note A]	0
090630	"kan overføres"	5 844 430			5 844 430			5 844 430	13 000 000	5 844 430
090631	"kan overføres"	7 806 635			7 806 635			7 806 635	22 100 000	7 806 635

\*Maksimalt beløp som kan overføres er 5% av årets bevilgning på driftspostene 01-29, unntatt post 24 eller sum av de siste to års bevilgning for poster med stikkordet "kan overføres".  
Se rundskriv R-2 for mer detaljert informasjon om overføring av ubrukte bevilgninger.

**Forklaring til bruk av budsjettfullmakter**

Mottatte belastningsfullmakter

Stikkordet «kan overføres»

Stikkordet «kan benyttes under»

Stikkordet «overslagsbevilgning»

Avgitte belastningsfullmakter (utgiftsført av andre)

Fullmakt til å overskride driftsbevilgninger mot tilsvarende merinntekter

Fullmakt til å overskride investeringsbevilgninger mot tilsvarende innsparing under driftsbevilgninger under samme budsjettkapittel

Fullmakt til å overskride driftsbevilgninger til investeringsformål mot tilsvarende innsparing i de tre følgende budsjettår

Innsparing i regnskapsåret som følge av bruk av fullmakt til å overskride driftsbevilgninger til investeringsformål mot tilsvarende innsparing i de tre følgende budsjettår

Romertallsvedtak

Mulig overførbart beløp

Virksomhet: NK - Direktoratet for mineralforvaltning med Bergmesteren for Svalbard

## Oppstilling av artskontorrapporteringen, 31.12.2015

	Note	2015	2014
<b>Driftsinntekter rapportert til bevilgningsregnskapet</b>			
Innbetalinger fra gebyrer	1	3 528 950	5 688 000
Innbetalinger fra tilskudd og overføringer	1	0	0
Salgs- og leieinnbetalinger	1	0	0
Andre innbetalinger	1	154 458	210 134
<i>Sum innbetalinger fra drift</i>		3 683 408	5 898 134
<b>Driftsutgifter rapportert til bevilgningsregnskapet</b>			
Utbetalinger til lønn	2	20 592 071	17 949 045
Andre utbetalinger til drift	3	32 012 190	27 304 986
<i>Sum utbetalinger til drift</i>		52 604 261	45 254 032
<b>Netto rapporterte driftsutgifter</b>		<b>48 920 853</b>	<b>39 355 898</b>
<b>Investerings- og finansinntekter rapportert til bevilgningsregnskapet</b>			
Innbetaling av finansinntekter	4	0	0
<i>Sum investerings- og finansinntekter</i>		0	0
<b>Investerings- og finansutgifter rapportert til bevilgningsregnskapet</b>			
Utbetaling til investeringer	5	0	0
Utbetaling til kjøp av aksjer	5,8B	0	0
Utbetaling av finansutgifter	4	0	1 107
<i>Sum investerings- og finansutgifter</i>		0	1 107
<b>Netto rapporterte investerings- og finansutgifter</b>		<b>0</b>	<b>1 107</b>
<b>Innkrevingsvirksomhet og andre overføringer til staten</b>			
Innbetaling av skatter, avgifter, gebyrer m.m,	6	4 883 545	5 997 925
<i>Sum innkrevingsvirksomhet og andre overføringer til staten</i>		4 883 545	5 997 925
<b>Tilskuddsforvaltning og andre overføringer fra staten</b>			
Utbetalinger av tilskudd og stonader	7	0	0
<i>Sum tilskuddsforvaltning og andre overføringer fra staten</i>		0	0
<b>Inntekter og utgifter rapportert på felleskapitler</b>			
Grupplivsforsikring konto 1985 (ref. kap. 5309, inntekt)		41 419	34 681
Arbeidsgiveravgift konto 1986 (ref. kap. 5700, inntekt)		2 530 460	2 080 478
Nettoføringsordning for merverdiavgift konto 1987 (ref. kap. 1633, utgift)		-6 550 260	0
<i>Sum rapporterte utgifter på felleskapitler</i>		-3 978 381	2 115 159
<b>Netto rapportert til bevilgningsregnskapet</b>		<b>48 015 689</b>	<b>31 243 921</b>
<b>Oversikt over mellomværende med statskassen</b>			
<b>Eiendeler og gjeld</b>		<b>2015</b>	<b>2014</b>
Fordringer		80 000	80 000
Kasse		0	0
Bankkontoer med statlige midler utenfor Norges Bank		0	0
Skyldig skattetrekk		-880 638	-847 740
Skyldige offentlige avgifter		0	0
Annen gjeld		0	2 588
<b>Sum mellomværende med statskassen</b>	8	<b>-800 638</b>	<b>-765 153</b>

Virksomhet: NK - Direktoratet for mineralforvaltning med Bergmesteren for Svalbard

**Note 1 Innbetalinger fra drift**

	31.12.2015	31.12.2014
<i>Innbetalinger fra gebyrer</i>		
Behandlingsgebyrer iht mineralloven	2 475 950	4 592 000
Utmålsgebyrer iht bergverksordningen på Svalbard	1 053 000	1 096 000
<b>Sum innbetalinger fra gebyrer</b>	<b>3 528 950</b>	<b>5 688 000</b>
<i>Innbetalinger fra tilskudd og overføringer</i>		
<b>Sum innbetalinger fra tilskudd og overføringer</b>	<b>0</b>	<b>0</b>
<i>Salgs- og leieinnbetalinger</i>		
<b>Sum salgs- og leieinnbetalinger</b>	<b>0</b>	<b>0</b>
<i>Andre innbetalinger</i>		
Leie av bergrettigheter og eiendommer (ka. 3906)	154 458	210 134
<b>Sum andre innbetalinger</b>	<b>154 458</b>	<b>210 134</b>
<b>Sum innbetalinger fra drift</b>	<b>3 683 408</b>	<b>5 898 134</b>

Virksomhet: NK - Direktoratet for mineralforvaltning med Bergmesteren for Svalbard

**Note 2 Utbetalinger til lønn**

	31.12.2015	31.12.2014
Lønn	19 211 777	16 410 672
Arbeidsgiveravgift	2 530 460	2 235 743
Pensjonsutgifter*	0	0
Sykepenger og andre refusjoner(-)	-982 587	-528 687
Andre ytelser	-167 580	-168 683
<b>Sum utbetalinger til lønn</b>	<b>20 592 071</b>	<b>17 949 045</b>
<i>* Denne linjen benyttes av virksomheter som innbetaler pensjonspremie til SPK.</i>		
<b>Antall årsverk:</b>	<b>30</b>	<b>27</b>

**Note 3 Andre utbetalinger til drift**

	31.12.2015	31.12.2014
Husleie	1 405 520	1 101 336
Vedlikehold egne bygg og anlegg	0	0
Vedlikehold og ombygging av leide lokaler	0	0
Andre utgifter til drift av eiendom og lokaler	2 483 474	1 898 091
Reparasjon og vedlikehold av maskiner, utstyr mv.	379 679	586 000
Mindre utstysanskaffelser	1 523 332	2 053 311
Leie av maskiner, inventar og lignende	91 332	109 346
Kjøp av fremmede tjenester	7 809 666	5 335 734
Reiser og diett	812 660	915 966
Øvrige driftsutgifter	1 020 551	1 126 667
Sikrings og miljøtiltak	7 155 570	9 215 159
Miljøtiltak Løkken	9 330 365	4 963 412
<b>Sum andre utbetalinger til drift</b>	<b>32 012 150</b>	<b>27 305 022</b>

**Note 4 Finansinntekter og finansutgifter**

	31.12.2015	31.12.2014
<i>Innbetaling av finansinntekter</i>		
Renteinntekter	0	0
Valutagevinst	0	0
Annen finansinntekt	0	0
<b>Sum innbetaling av finansinntekter</b>	<b>0</b>	<b>0</b>

	31.12.2015	31.12.2014
<i>Utbetaling av finansutgifter</i>		
Renteutgifter	0	1 107
Valutatap	0	0
Annen finansutgift	0	0
<b>Sum utbetaling av finansutgifter</b>	<b>0</b>	<b>1 107</b>

**Note 5 Utbetaling til investeringer og kjøp av aksjer**

	31.12.2015	31.12.2014
<i>Utbetaling til investeringer</i>		
Immaterielle eiendeler og lignende	0	0
Tomter, bygninger og annen fast eiendom	0	0
Beredskapsanskaffelser	0	0
Infrastruktureiendeler	0	0
Maskiner og transportmidler	0	0
Driftsløsøre, inventar, verktøy og lignende	0	0
<b>Sum utbetalt til investeringer</b>	<b>0</b>	<b>0</b>

**Note 6 Innkrevingsvirksomhet og andre overføringer til staten**

	31.12.2015	31.12.2014
Avgifter -Produksjonsavgift på mineraler (kap 55..)	4 883 545	5 997 925
<b>Sum innkrevingsvirksomhet og andre overføringer til staten</b>	<b>4 883 545</b>	<b>5 997 925</b>

**Note 7 Tilskuddsforvaltning og andre overføringer fra staten**

	31.12.2015	31.12.2014
<b>Sum tilskuddsforvaltning og andre overføringer fra staten</b>	<b>0</b>	<b>0</b>

**Note 8 Sammenheng mellom avregning med statskassen og mellomværende med statskassen****Del A Forskjellen mellom avregning med statskassen og mellomværende med statskassen**

	31.12.2015	31.12.2015	Forskjell
	Spesifisering av bokført avregning med statskassen	Spesifisering av rapportert mellomværende med statskassen	
Finansielle anleggsmidler			
Investeringer i aksjer og andeler*	0	0	0
Obligasjoner	0		
<b>Sum</b>	<b>0</b>	<b>0</b>	<b>0</b>
Omløpsmidler			
Kundefordringer	0	0	0
Andre fordringer	80 000	80 000	0
Bankinnskudd, kontanter og lignende	0	0	0
<b>Sum</b>	<b>80 000</b>	<b>80 000</b>	<b>0</b>
Langsiktig gjeld			
Annen langsiktig gjeld	0	0	0
<b>Sum</b>	<b>0</b>	<b>0</b>	<b>0</b>
Kortsiktig gjeld			
Leverandørgjeld	-444 345	0	-444 345
Skyldig skattetrekk	-933 527	-880 638	-52 889
Skyldige offentlige avgifter	0	0	0
Annen kortsiktig gjeld	0	0	0
<b>Sum</b>	<b>-1 377 872</b>	<b>-880 638</b>	<b>-497 234</b>
<b>Sum</b>	<b>-1 297 872</b>	<b>-800 638</b>	<b>-497 234</b>

\* Virksomheter som eier finansielle anleggsmidler i form av investeringer i aksjer og selskapsandeler fyller også ut note 8 B

**Del B Spesifisering av investeringer i aksjer og selskapsandeler**

	Ervveresdato	Antall aksjer	Eierandel	Stemmeandel	Årets resultat i selskapet	Balanseført egenkapital i selskapet	Balanseført verdi i regnskap*
<i>Aksjer</i>							
Selskap 1							
Selskap 2							
<b>Balanseført verdi 31.12.2015</b>							<b>0</b>

\* Investeringer i aksjer er bokført til anskaffelseskost. Balanseført verdi er den samme i både virksomhetens kontospesifikasjon og kapitalregnskapet.

**Direktoratet for mineralforvaltning**  
med Bergmesteren for Svalbard

Leiv Erikssons vei 39  
Postboks 3021 Lade  
N-7441 Trondheim

**TELEFON** + 47 73 90 40 50

**E-POST** [mail@dirmin.no](mailto:mail@dirmin.no)

**WEB** [www.dirmin.no](http://www.dirmin.no)

**SVALBARDKONTOR**

**TELEFON** +47 79 02 12 92

