

Rådmannens budsjettforslag for 2017 - kommunene

1. Innledning

Budsjettundersøkelsen er gjennomført ved at det er sendt ut spørreskjema til rådmenn/økonomisjefer i 150 kommuner. Det er bedt om svar med utgangspunkt i rådmannens/byrådets fremlagte forslag til budsjett for 2017. Parallelt med spørreundersøkelsen er økonomiske oversikter fra fremlagte budsjett- og økonomiplanforslag lastet ned fra kommunene sine nettsider.. Behandlingen i kommunestyrene gjenstår; og det skjer vanligvis de 2-3 siste ukene før jul.

Undersøkelsen viser at årets budsjettarbeid i landets kommuner er krevende. Andelen kommuner som svarer at budsjettarbeidet har vært mer krevende enn foregående år er noe høyere i år enn for tilsvarende budsjettundersøkelser for 2016, men lavere enn i 2014 og 2015.

Kommunene ble i spørreundersøkelsen bedt om å angi hvor mye driftsbudsjettet for 2017 for ulike tjenesterområder er sammenliknet med vedtatt budsjett for 2016. Svarene skulle oppgis som prosentvis endring (i nominelle priser). Når svarene innbyggervektes, forventes det en økning i utgiftene på alle tjenesteområdene i 2017.

Det er størst og stor forventet prosentvis økning i utgiftene til sosiale tjenester. I barnevernet forventes det også en betydelig vekst utover lønns- og prisveksten, som må ses i sammenheng med en forventning om flere barn som har behov for tiltak. Innenfor pleie og omsorg er det en liten vekst utover lønns- og prisvekst. Mange oppgir at de følger opp de statlige signalene ved å prioritere habilitering/rehabilitering i budsjett 2017.

For skole legger budsjettforslagene opp til at utgiftsveksten blir noe høyere enn lønns- og prisveksten, når svar pr. kommune innbyggervektes. Utviklingen må ses i sammenheng med at antall 6-15 åringer går ned i om lag 40 prosent av utvalgs kommunene. For landet som helhet går antall 6-15 åringer ned i om lag 50 prosent av kommunene. Samlet sett er det imidlertid en vekst i antallet 6-15 åringer, og dette skyldes vekst i mange befolkningsrike kommuner. Årsaken til den noe lavere veksten kan også være strukturendringer. De fleste prioriterer de statlige signalene om tidlig innsats i grunnskolen 1. – 4. trinn.

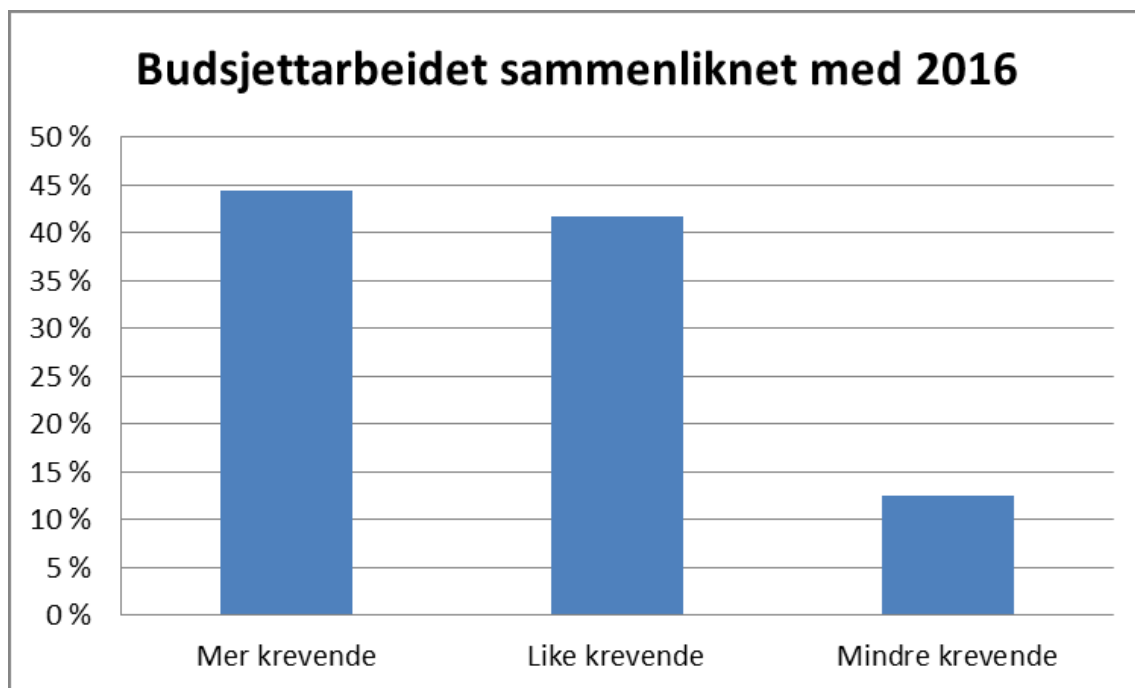
I utvalgs kommunene øker både driftsinntektene og driftsutgiftene med 4,6 pst fra vedtatt budsjett 2016 til budsjettforslag 2017. Veksten i frie inntekter er på 4,0 pst, hvorav eiendomsskatteinntektene øker med 5,0 pst. Netto driftsresultat i utvalgs kommunene utgjør 1,2 pst av driftsinntektene, og dette er på nivå med vedtatt budsjett for 2016. KS anslår at netto driftsresultat i budsjettene for alle landet kommuner vil være i størrelsesorden 0,8 – 1,1 pst av driftsinntektene i 2017. Dette er lavere enn gjennomsnittlig anbefalt nivå TBU.

Anslag for effektiviserings- og sparetiltak i kommunenes budsjetter i 2017 er i underkant av 3 mrd kroner. Investeringsbudsjettene i utvalgs kommunene indikerer at kommunene samlet planlegger å investere om lag 70 mrd. kroner i 2017.

2. Hvordan har budsjettarbeidet for 2017 vært?

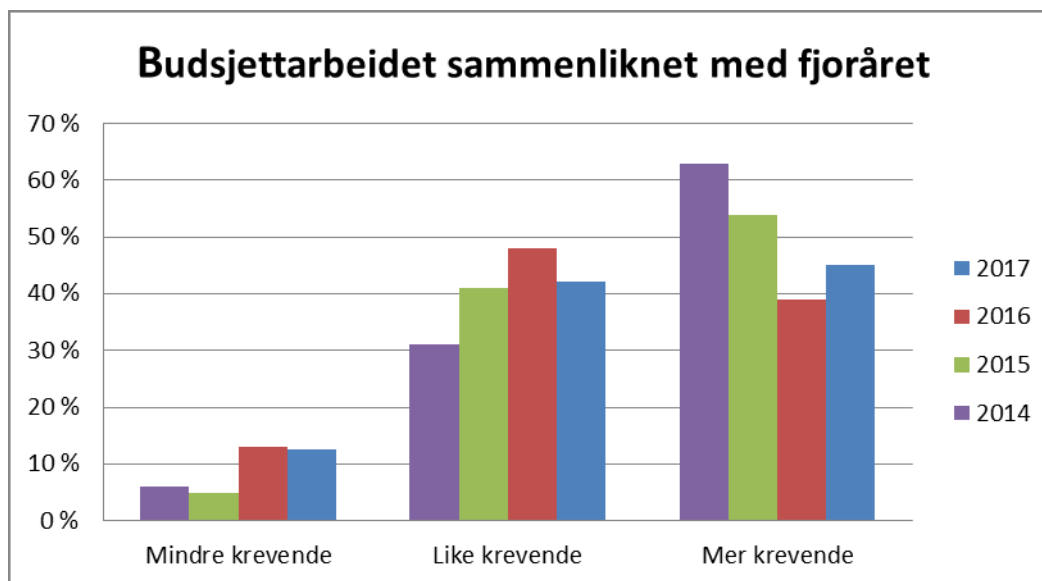
Av et utvalg på 150 kommuner har 72 kommuner svart på spørreundersøkelsen. 50 prosent av landets innbyggere bor i de kommunene som har svart.

Nesten 90 pst av kommunene svarer at budsjettarbeidet for 2017 har vært mer eller like krevende som foregående år.



Figur 1: Hvor krevende har budsjettarbeidet for 2017 vært sammenliknet med 2016?

Andelen kommuner som svarer at budsjettarbeidet har vært mer krevende enn foregående år er noe høyere enn i tilsvarende undersøkelse for 2016, men lavere enn i 2014 og 2015. I tolkningen av dette spørsmålet må det tas hensyn til at referanserammen for dette spørsmålet ikke er det samme; i årets budsjettundersøkelse er referanseramme budsjettarbeidet for 2016, mens referanserammen for de to foregående undersøkelsene har vært budsjettarbeidet i henholdsvis 2013, 2014 og 2015.



Figur 2: Hvor krevende har budsjettarbeidet vært sammenliknet med fjoråret?

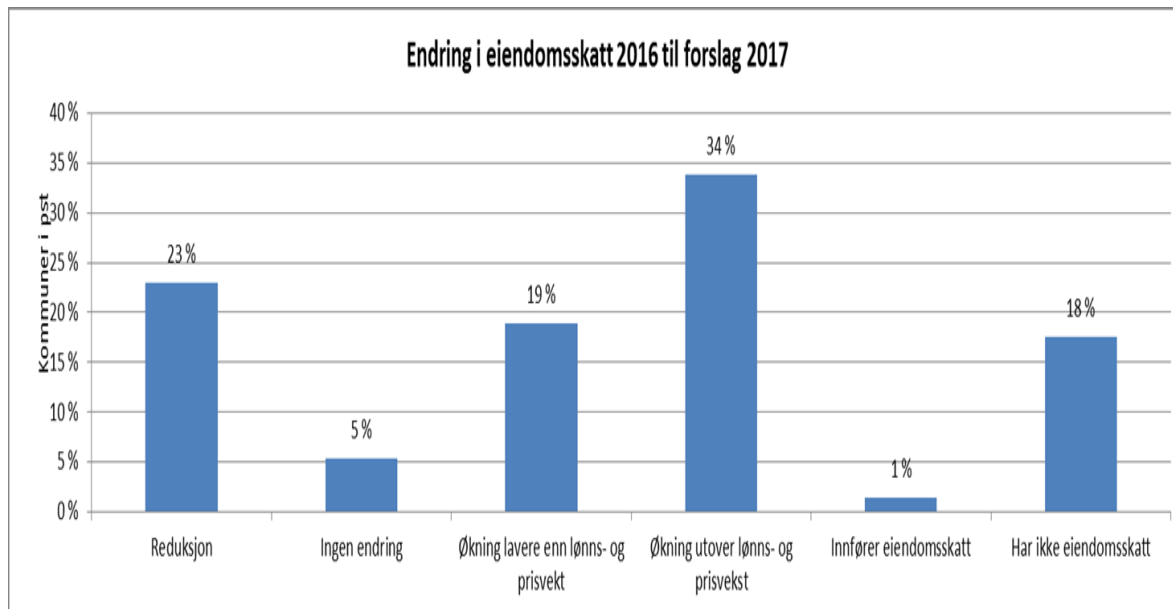
3. Driftsbudsjettet

Det er foretatt en gjennomgang av budsjettskjema for økonomisk oversikt drift i 70 kommuner som har 40 pst av innbyggertallet i landet utenom Oslo. I tabellen nedenfor vises aggregerte driftsbudsjettall for 2017 for disse kommunene sammenliknet med vedtatt budsjett 2016.

70 kommuner i utvalget	Forslag 2017	Budsjett 2016	Endring pst
Skatt på inntekt og formue og rammetilskudd	-94 782 676	-91 155 346	4,0
Eiendomsskatt	-4 471 391	-4 256 933	5,0
Øvrige driftsinntekter	-33 520 179	-31 559 669	6,2
Sum driftsinntekter	-132 774 246	-126 971 948	4,6
Lønn- og sosiale utgifter	80 943 686	77 552 220	4,4
Andre driftsutgifter	47 189 911	44 864 254	5,2
Fordelte utgifter	-2 565 137	-2 345 057	9,4
Sum driftsutgifter	125 568 459	120 071 418	4,6
Brutto driftsresultat ekskl. avskrivninger	-7 205 787	-6 900 531	4,4
<i>I pst av driftsinntekter</i>	5,4	5,4	
Finansutgifter og -inntekter	5 573 935	5 287 550	5,4
<i>I pst av driftsinntekter</i>	4,2	4,2	
Korreksjon avskrivninger/motpost avskrivning	10 499	-4 713	
Netto driftsresultat	-1 621 354	-1 617 694	0,2
<i>I pst av driftsinntekter</i>	1,2	1,3	
<i>Disponering:</i>			
Overført til investeringsregnskapet	1 243 172	1 079 721	15,1
Netto avsetning disposisjonsfond	637 787	678 450	-6,0
Netto andre avsetninger	-259 605	-140 477	84,8
	1 621 354	1 617 694	

Tabell 1 – Aggregert driftsbudsjett utvalgs kommuner

I utvalgskommunene **øker driftsinntektene med 4,6 pst** fra vedtatt budsjett 2016 til budsjettforslag 2017. Veksten i frie inntekter er på 4,0 pst. Eiendomsskatteinntektene øker med 5,0 pst, hvilket er lavere enn i tidligere års budsjettundersøkelser. Dette antas bl.a. å ha sammenheng med at lave strømpriser har ført til at eiendomsverdiene for kraftanlegg har falt, og gir lavere eiendomsskatteinntekter for kraftkommunene. Ca. halvparten av kommunene i undersøkelsen opplyser at de gjør endringer i eiendomsskatten fra 2017.



Figur 3: – Utvikling i eiendomsskatteinntekter i utvalgskommuner

I utvalgskommunene har kommuner med 10 – 60 000 innbyggere den største veksten i driftsinntekter per innbygger fra 2016 til med 5,2 pst. Dette har bl.a. sammenheng med høyere vekst eiendomsskatteinntektene og salgs- og leieinntektene.

Brutto driftsutgifter i utvalgskommunene øker i takt med veksten i driftsinntektene, dvs. med 4,6 pst. Dette er 1,7 pst-poeng over anslått lønns- og prisvekst. Innenfor denne veksten skal kommunene finne rom for økte utgifter som følge av befolkningsvekst, økning i ressurskrevende tjenester, regjeringens ønskede satsinger og økte pensjonskostnader.

Lønn og sosiale utgifter i utvalgskommunene øker med 4,4 pst, hvilket er høyere enn anslått vekst i lønnsutgifter og økning i pensjonskostnadene. Dette indikerer at kommunene har lagt opp til en økning i bemanningen i budsjettforslagene for 2017.

Lik vekst i driftsinntekter og driftsutgifter gjør at **brutto driftsresultat** ekskl. avskrivninger ligger stabilt på 4,4 pst av driftsinntektene, og andelen av inntektene som kan benyttes til dekning av finansutgifter, finansiering av investering og styrking av soliditeten i driftsøkonomien er dermed uforandret fra 2016 til 2017.

Nettofinansutgiftene øker litt mer enn inntektsveksten, og noe som har sammenheng med økning i avdragene som igjen må ses i lys av økt lånegjeld. Både renteutgifter og renteinntekter viser en nedgang fra 2016 til 2017, og dette kan indikere at kommunene legger til grunn et lavere rentenivå i 2017 enn i vedtatt budsjett for 2016.

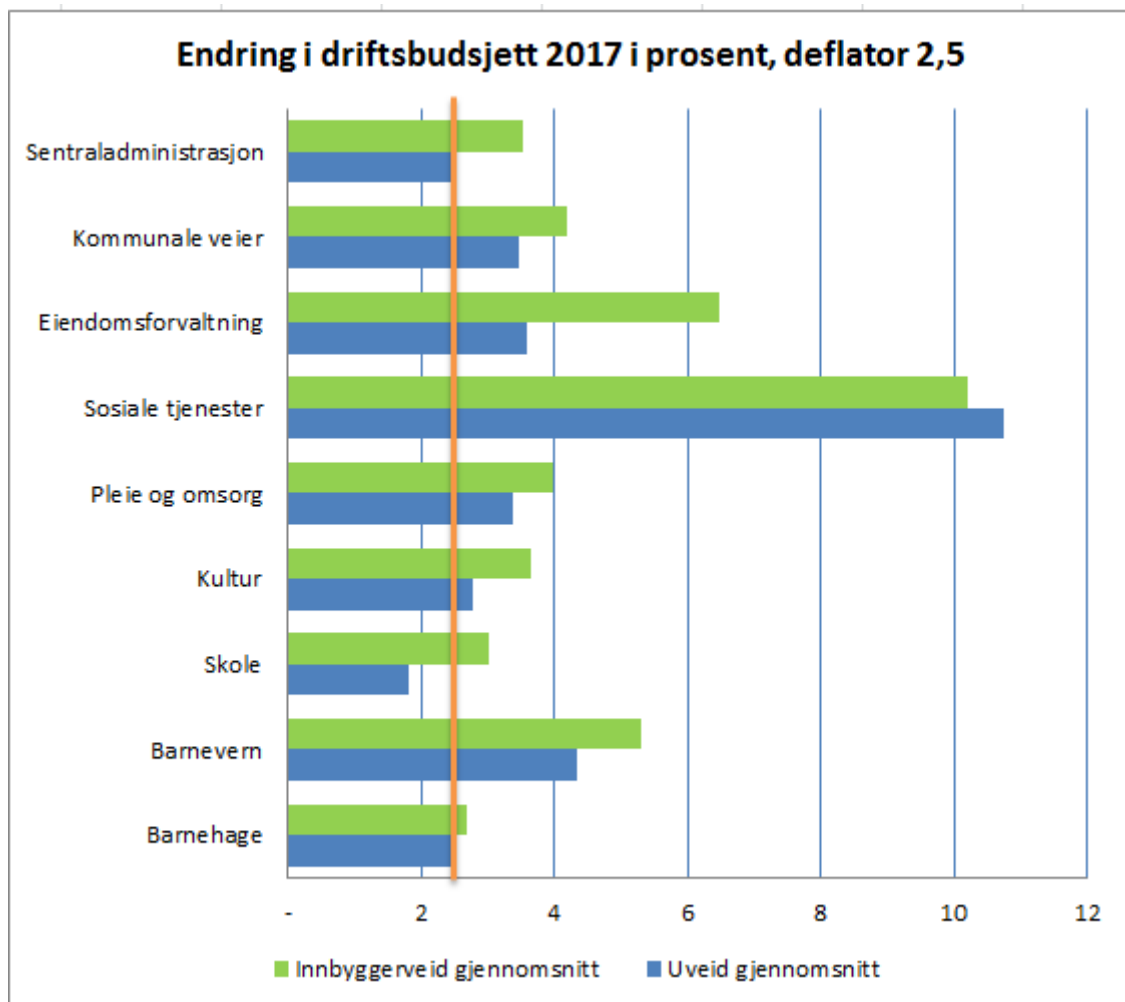
Netto driftsresultat i utvalgskommunene utgjør 1,2 pst av driftsinntektene, og dette er på nivå med vedtatt budsjett for 2016. Dette er om lag 0,5 pst-poeng lavere enn gjennomsnittlig anbefalt nivå TBU, og budsjettundersøkelsen indikerer dermed at resultatet er for lavt til å sikre formuebevaring for fremtidige generasjoner.

Budsjettundersøkelsen viser videre at det er store variasjoner mellom kommunene når det gjelder hvor stor andel av inntektene som avsettes til netto driftsresultat. Kommunene over 60 000 innbyggere har et resultat som ligger markert over øvrige kommunegrupper, men også i denne kommunegruppen er det store variasjoner mellom kommunene.

Siden store kommuner er sterkere representert i budsjettundersøkelsen til KS enn mindre og mellomstore kommuner, anslår KS at netto driftsresultat i budsjettene for alle landet kommuner vil være i størrelsesorden 0,8 – 1,1 pst av driftsinntektene i 2017.

Tjenesteområdenes driftsbudsjetter

Kommunene ble i spørreundersøkelsen bedt om å angi hvor mye veksten i driftsbudsjettet for 2017 for ulike tjenesterområder er sammenliknet med vedtatt budsjett for 2016. Svarene skulle oppgis som prosentvis endring (i nominelle priser). Når svarene innbyggervektes, forventes det en økning i utgiftene på alle tjenesteområdene i 2017.

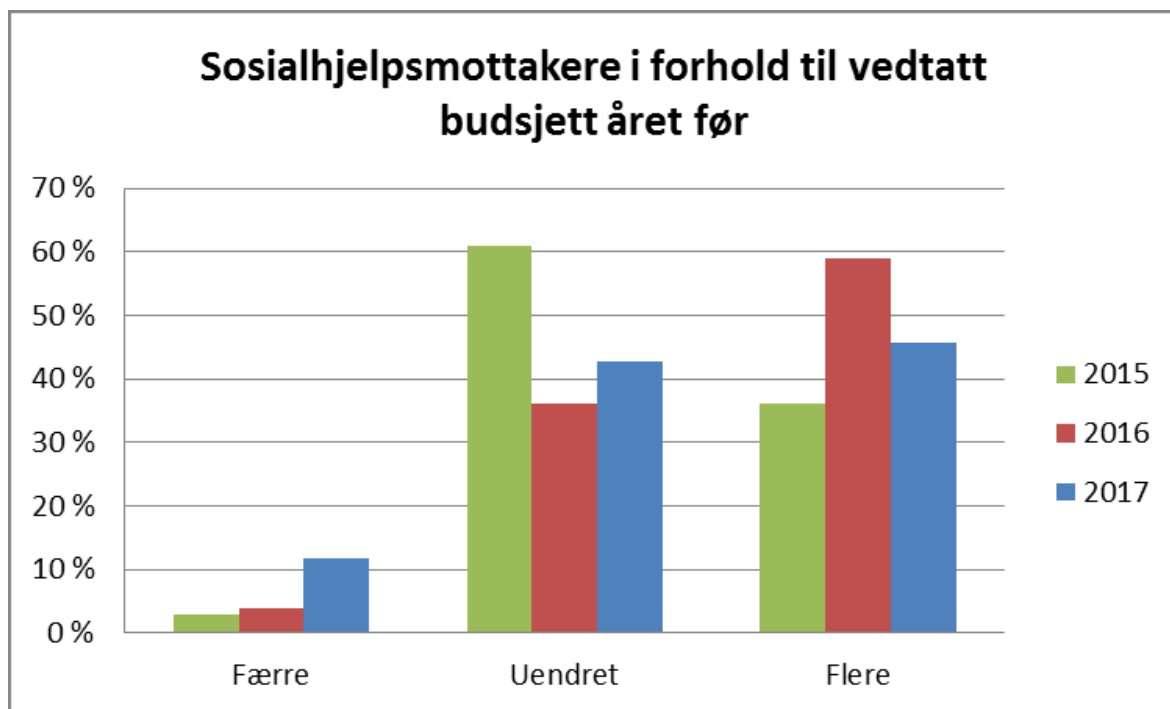


Figur 4: Endringer i driftsbudsjett på tjenesteområder, fra budsjettundersøkelsen 2017¹

Det er størst prosentvis økning i utgiftene til sosiale tjenester. Forklaring vil kunne være:

- økt antall i introduksjonsordningen for flyktninger og innvandrere
- styrking som følge av aktivitetsplikt for sosialhjelpmottakere under 30 år
- rusfeltet styrkes
- innvandrere og rett til videregående opplæring prioriteres
- vekst i antall sosialhjelpmottakere
- økte satser for sosialhjelp

¹ **Innbyggervektet gjennomsnitt** - Kommunene er delt inn i 5 grupper etter befolkningsstørrelse. Innen hver gruppe teller svaret fra hver kommune med kommunens innbyggerandel. Gruppetallet aggregeres så til landsnivå med befolkningsandelen til alle kommunene i gruppen (også de som ikke har svart).

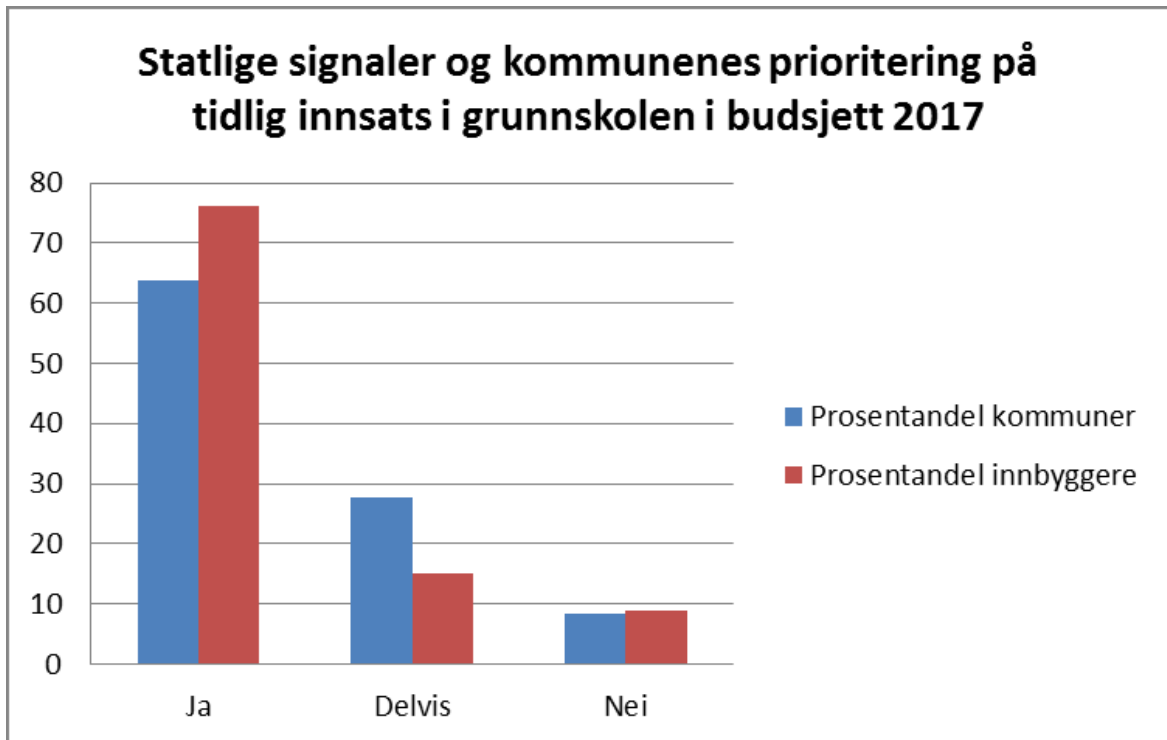


Figur 7: Antall sosialhjelpsmottakere, rådmennenes budsjettforslag 2015, 2016 og 2017

Selv om det er forventet fortsatt vekst i antall sosialhjelpsmottakere i 2017, var veksten sterkere i fjor.

Innenfor barnevernet forventes det en vekst utover lønns- og prisveksten, som må ses i sammenheng med en forventning om flere barn som har behov for tiltak. Dette er om lag det samme bildet som de tre foregående årenes budsjettundersøkelser, selv om veksten i utgifter og antall tjenestemottakere i barnevern ser til å være avtagende. Innenfor pleie og omsorg er det en liten vekst utover lønns- og prisvekst, som bl.a. kan ses i sammenheng med at det økning i antall personer over 90 år. Mange kommuner oppgir at de følger opp de statlige signalene ved å prioritere habilitering/rehabilitering i budsjett 2017.

For skole legger budsjettforslagene opp til at utgiftsveksten blir noe høyere enn lønns- og prisveksten, når svar pr. kommune innbyggervektes. Utviklingen må ses i sammenheng med at antall 6-15 åringer går ned i om lag 40 prosent av utvalgskommunene. For landet som helhet går antall 6-15 åringer ned i om lag 50 prosent av kommunene. Samlet sett er det imidlertid en vekst i antallet 6-15 åringer, og dette skyldes vekst i mange befolkningsrike kommuner. Årsaken til den noe lavere veksten kan også være strukturendringer. De fleste prioriterer de statlige signalene om tidlig innsats i grunnskolen 1. – 4. trinn.

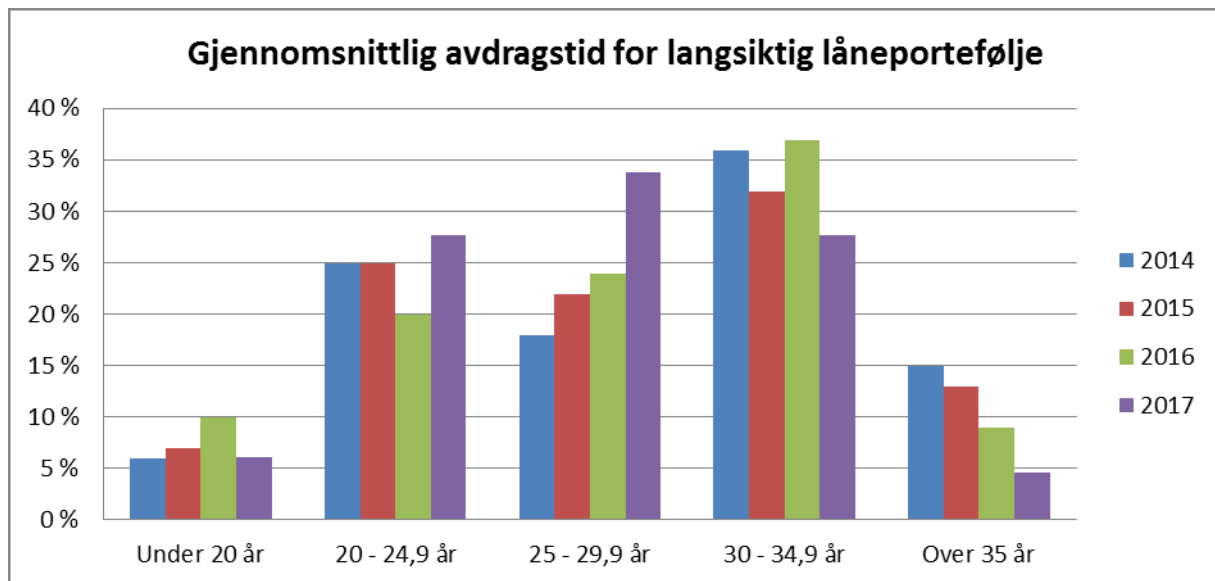


Figur 8: Statlige signaler og kommunenes prioritering på tidlig innsats i grunnskolen

Den lave veksten for barnehagesektoren må sees i sammenheng med nedgang i barnetallet 1-5 år. Nærmere 80 prosent av utvalgskommunene har nedgang i barnetallet, dette er noe høyere enn for landet samlet. Utvidet rett til barnehageplasser, for barn født før 1. november, trekker derimot i retning av flere barn i barnehagen.

Utgiftene til eiendomsforvaltning og kommunale veier? øker mer enn lønns- og prisveksten, som kan skyldes en bevist prioritering av vedlikehold. I tillegg antas det at høye investeringer de senere årene også medfører at kommunene har fått flere kvadratermeter bygg som også bidrar til utgiftsvekst.

Finans



Figur 11: Gjennomsnittlig avdragstid lånegjeld, budsjett 2014, 2015 og 2016.

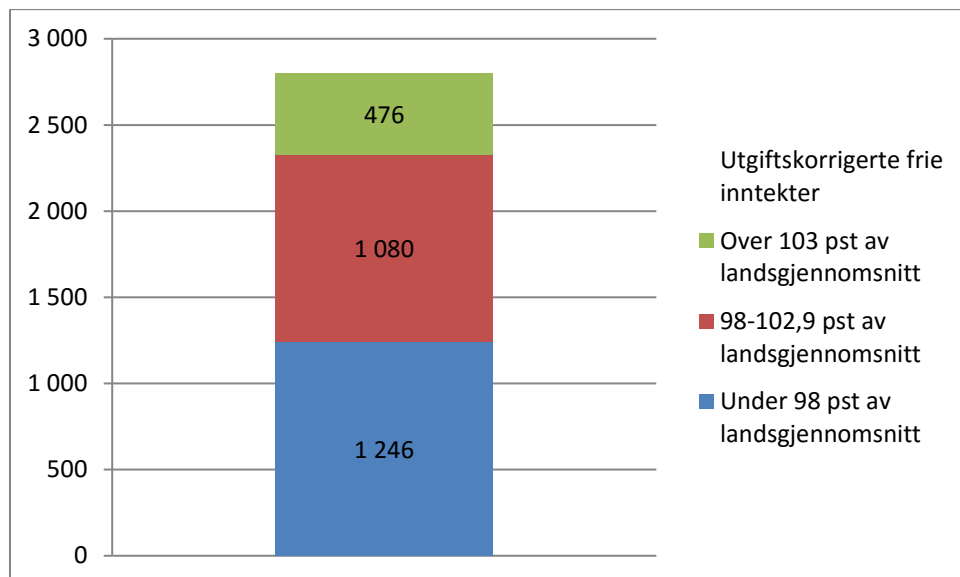
Figur 11 viser at mange kommuner har lang avdragstid på sin låneportefølje.

Regler om maksimal avdragstid følger av kommunelovens § 50. Kommunene kan imidlertid velge en kortere avdragstid, og i spørreundersøkelsen ble kommunene bedt om å angi gjennomsnittlig avdragstid for kommunens låneportefølje. Gjennomsnittlig gjenstående avdragstid i utvalgskommunene er 25,8 år, og det synes ikke å være vesentlige forskjeller mellom store og små kommuner. Gjenværende avdragstid er 2 år kortere enn i tilsvarende undersøkelse for budsjett 2016. Ut fra opplysninger KS har fått fra enkeltkommuner er det mulig at nedgangen kan ha sammenheng med at kommuner har større oppmerksomhet på at avdragstiden skal avspeile faktisk levetid for de ulike eiendelene. Om lag 33 prosent av kommunene har en gjennomsnittlig gjenstående avdragstid på mer enn 30 år, hvilket er lavere enn i fjorårets undersøkelse som var 45 prosent. Også i denne gruppen er avdragstiden redusert fra fjorårets budsjettundersøkelse. Det kan imidlertid ikke utelukkes at noe av nedgangen i samlet gjennomsnittlig avdragstid også kan skyldes tilfeldige variasjoner som følge av utvalget av kommuner.

For kommuner som har kort gjennomsnittlig avdragstid kan dette enten bety at anleggsmidlene i disse kommunene har kortere gjenværende levetid enn gjennomsnittet eller at de har valgt en avdragstid kortere enn maksimalavdragstiden. Sistnevnte betyr at disse kommunene har en viss fleksibilitet i budsjettene med hensyn til å kunne møte fremtidige økonomiske utfordringer. Samtidig benytter disse kommunene dagens lave rentenivå til å redusere de samlede renteutgiftene over tid for lånefinansierte investeringer.

Kommunene effektiviserer og iverksetter sparetiltak

Kommunene er i spørreundersøkelsen for 2017bedt om å gi anslag for hvor mye høyere inntektsvekst kommunene måtte hatt, dersom det ikke var lagt inn effektiviseringstiltak og budsjettbalansen skulle vært uendret. Kommunene har oppgitt dette behovet i mill. kroner.



Figur 12: Effektivisering og sparetiltak i budsjettene for 2016

For å kunne gi et anslag for det kommunene samlet har innarbeidet av av effektiviserings- og sparetiltak i sine budsjetter for 2017, er svarene i budsjettundersøkelsen gruppert etter utgiftskorrigerede frie inntekter.

Behovene for inntektsvekst i disse gruppene ble så vektet opp i forhold til innbyggertall. Dette gir et anslag for effektiviserings- og sparetiltak i kommunenes budsjetter i 2017 i underkant av 3 milliarder kroner.

4. Investeringsbudsjettet

Investeringsbudsjett 2017

Investeringer (ekskl utlån) per innbygger

Investeringer i kroner per innbygger	Skole	Barnehage	Helse og omsorg (inkl. boliger)	Kultur, idrett og kirke	VAR	Øvrige områder	Sum investeringer (ekskl videreutlån)
Kommuner under 10 000 innb	1 498	683	3 854	786	2 670	3 247	12 738
Kommuner 10000 - 19999 innb	4 650	473	1 575	1 024	2 169	2 903	12 794
Kommuner 20000 - 59999 innb	2 212	392	2 430	888	3 155	3 040	12 117
Kommuner 60000 - 300 000 innb	2 524	493	3 260	1 495	1 839	2 801	12 413
Oslo	4 982	868	5 408	3 081	2 782	3 074	20 195
Alle	3 156	569	3 484	1 665	2 392	2 945	14 211

Tabell 1 – Investeringer 2017 i kroner per innbygger – etter sektor og kommunestørrelse²

Investeringsbudsjettene i utvalgskommunene indikerer at kommunene samlet planlegger å investere om lag 70 mrd. kroner i 2017. Av investeringene kan det se ut til nesten halvparten vil skje innenfor skole og helse- og omsorg (inkludert boliger) fordelt med om lag 16,5 mrd. kroner innen grunnskole og om lag 18 mrd. kroner innen helse- og omsorg (inkl. boliger).

Undersøkelsen viser videre at planlagt investeringsaktivitet er spesielt høy i Oslo, og dette gjelder spesielt innenfor skole og helse og omsorg (inkl. boliger). Det høye investeringsnivået pr innbygger antas å ha sammenheng med blant annet den sterke befolkningsveksten, selv om noe også skyldes at Oslo er både kommune og fylkeskommune.

Planlagte investeringer i kommunene utenfor Oslo indikerer et investeringsnivå på om lag 12 400 kroner per innbygger i 2017.

Kommuner (ekskl. Oslo) investeringer i kroner per innbygger - gruppert etter utgiftskorrigerede frie inntekter i 2014	Skole	Barnehage	Helse og omsorg	Kultur, idrett og kirke	VAR	Øvrige områder	Sum investeringer (ekskl videreutlån)
Under 98 pst av landssnitt	2 191	328	2 067	915	2 740	2 503	10 744
98 - 102,9 pst av landssnitt	3 260	510	3 095	1 059	2 087	3 324	13 335
Over 103 pst av landssnitt	2 262	713	4 177	2 166	1 701	2 969	13 987
Alle	2 604	478	2 902	1 237	2 274	2 909	12 404

Tabell 2 - Investeringer 2017 i kroner per innbygger – etter sektor og utgiftskorrigerede frie inntekter³

Det lavere investeringsnivået i kommunene utenom Oslo skyldes i første rekke lavere investeringsaktivitet i disse kommunene innen skole, helse og omsorg (inkl. boliger) og kultur, idrett og kirke.

Budsjettundersøkelsen indikerer videre at kommuner med utgiftskorrigerede frie inntekter under 98 pst av landsgjennomsnittet legger opp til noe lavere investeringsaktivitet i 2017 enn kommuner med høyere utgiftskorrigerede frie inntekter.

² Øvrige områder omfatter bl.a. kommunal infrastruktur (utenom VAR), rammebevilgninger til oppgradering av eiendommer, brann- og beredskap, transportmidler, IKT, administrasjonsbygg og flerformålsbygg.

³ Kommunenes frie inntekter består av skatteinntekter og rammetilskudd. Disse varierer mellom kommunene. I tillegg er forskjeller kommunene i mellom når det gjelder størrelse, demografisk sammensetning og geografisk struktur. I utgiftskorrigerede frie inntekter tas det både hensyn til at kommunene har ulikt nivå på de frie inntektene og har ulik kostnadsstruktur.

Finansieringen av investeringer (ekskl utlån)

Kommunene i budsjettundersøkelsen finansierer sine investeringer slik (prosentandel for ulike finansieringskilder):

	Netto låneopptak (budsjettere videreutlån er fratrukket)	Salg av anleggsmidler	Annen ekstern finansiering (inkl netto avdrag utlån)	Overført fra drift	Netto bruk av avsetninger
Kommuner under 10 000 innb	69 %	3 %	24 %	1 %	2 %
Kommuner 10000 - 19999 innb	74 %	2 %	20 %	1 %	3 %
Kommuner 20000 - 59999 innb	72 %	2 %	21 %	2 %	3 %
Kommuner 60000 - 300 000 innb	60 %	5 %	24 %	9 %	1 %
Oslo	76 %	1 %	18 %	2 %	3 %
Alle	69 %	3 %	21 %	5 %	2 %

Tabell 3 – Finansiering av investeringer etter kommunistørrelse 2017

Undersøkelsen indikerer at kommunene mellom 60 – 300 000 innbyggere er noe mindre avhengige av ekstern lånefinansiering enn øvrige kommuner for å finansiere sine investeringer i 2017. Disse kommunene har også i større grad enn øvrige kommuner klart å finne rom i driftsbudsjettet til egenfinansiering av investeringer.

Grupperes kommunene (utenom Oslo) i stedet etter utgiftskorrigerede frie inntekter fordeler finansieringen seg slik:

Kommuner (ekskl. Oslo) - utgiftskorrigerede frie inntekter i 2014	Netto låneopptak (budsjettere videreutlån er fratrukket)	Salg av anleggsmidler	Annen ekstern finansiering (inkl netto avdrag utlån)	Overført fra drift	Netto bruk av avsetninger
Under 98 pst av landssnitt	70 %	4 %	18 %	4 %	3 %
98 - 102,9 pst av landssnitt	65 %	3 %	25 %	7 %	0 %
Over 103 pst av landssnitt	60 %	5 %	25 %	6 %	4 %
Alle	65 %	4 %	23 %	6 %	2 %

Tabell 4 – Finansiering av investeringer etter utgiftskorrigerede frie inntekter 2017

En lånefinansiering i kommunene utenom Oslo på 68 pst tilsvarer en lånefinansiering på i overkant av 35 mrd. kroner. Tas det hensyn til at noe av lånefinansieringen vil være bruk av ubrukte lånemidler fra tidligere år, og at kommunenes avdrag vil øke noe kommende år, kan dette indikere at kommunene utenom Oslo planlegger å øke sin lånegjeld (ekskl. formidlingslån) med i størrelsesorden 10 – 20 mrd. kroner.

Kommunesektoren har i de siste årene tatt opp en større andel av sine lån i obligasjons- og sertifikatmarkedet. Dette er lån hvor det i liten grad betales avdrag, og hvor hele hovedstolen forfaller til betalingen når låneperioden utløper. For sertifikatlån er dessuten løpetiden kort under 1 år. Utover lånefinansiering av nye investeringer i 2017 vil kommunene også ha et lånebehov knyttet til refinansiering av deler av eksisterende

låneportefølje. Behovet for refinansiering innebærer at kommunene er eksponert for en refinansieringsrisiko; i dag først og fremst knyttet til hvilke betingelser en kan oppnå på forfalls-/ refinansieringstidspunktet. Eller sagt med andre ord hvilken rente man må betale for å få gjennomført en refinansiering. Denne risikoen påvirkes av kredittforetakenes og bankenes interesse og mulighet for å refinansiere slike lån.

Investeringsbudsjett 2017 – 2020

Investeringer i kroner per innbygger	Skole	Barnehage	Helse og omsorg (inkl. boliger)	Kultur, idrett og kirke	VAR	Øvrige områder	Sum investeringer (ekskl. videreføring)
Kommuner under 10 000 innb	7 061	1 656	11 337	1 517	7 757	9 219	38 547
Kommuner 10 000 - 19 999 innb	13 552	1 910	6 824	2 916	7 645	8 641	41 487
Kommuner 20000 - 59999 innb	12 801	954	8 892	3 489	10 535	9 180	45 851
Kommuner over 60000 innb	10 535	1 593	11 304	4 978	7 490	8 680	44 581
Oslo	16 380	1 362	16 619	9 548	11 530	13 889	69 328
Alle	12 391	1 440	11 667	5 376	9 047	10 000	49 921

Tabell 5 – Investeringer 2017 - 2020 i kroner per innbygger – etter sektor og kommunegrupper (innbyggerfordelt)

Økonomiplanene i utvalgte kommunene indikerer at kommunene i perioden 2017 – 2020 har planer om å investere for om lag 200 mrd. kroner, hvorav om lag 70 mrd. kroner i 2017. Investeringsaktiviteten i perioden 2018 – 2020 ligger dermed an til å bli klart lavere enn i 2017. Det kan likevel ikke ses bort fra dette kan ha sammenheng med at de siste årene i økonomiplanen har et mer tentativt preg, og at investeringsnivået blir høyere enn det planen indikerer.

Skole og helse og omsorg (inkl. boliger) er også de dominerende investeringsområdene i 2018 – 2020. Budsjettundersøkelsen viser samtidig at planlegges med et høyt investeringsnivå innen vann og avløp (VA) i kommende 4 års periode. VA-investeringene finansieres over tid gjennom gebyrinntekter, og det høye investeringsnivået gjør at innbyggerne må være forberedt på realøkninger i VA-gebyrene fremover.