

Dato: 26.2.2018

KS REGNSKAPSUNDERSØKELSE 2017



Kart kommuner med svar

Svar fra 221 kommuner (utenom Oslo) og 17 fylkeskommuner

Regnskapsundersøkelsen 2017 - kommuner og fylkeskommuner

1. Innledning

KS har samlet inn finansielle hovedtall for 2017 fra **kommunekasseregnskap** til kommuner og fylkeskommuner. Innsamlede tall omfatter dermed ikke virksomheter utenfor kommunen/fylkeskommunen (f.eks. kommunale foretak og interkommunale selskap). Tallene er følgelig heller ikke fullt ut sammenlignbare med konserntall som bl.a. TBU og SSB benytter.

Det er mottatt svar fra 221 kommuner med *71,6 pst av folkemengden utenom Oslo* og 17 fylkeskommuner med *98,4 pst av folkemengden*. Oslo kommune har ikke offentliggjort sitt regnskap, og inngår dermed ikke som en del av dette notatet.

Dette betyr at 52 pst av kommunene som har svart på undersøkelsen. Høyest svarprosent har kommuner i Agder/Rogaland med 61 pst, tett fulgt av Østlandet med 58 pst. Lavest er svarprosenten i Nord-Norge med 40 pst. Regnskapsundersøkelsen har en overvekt av svar fra større kommuner. Av kommunene med over 50 000 innbyggere har 93 pst svart på undersøkelsen, mens det er 43 pst av kommunene som har 3 000 - 5 000 innbyggere som har svart.

2. Sammendrag - netto driftsresultat, investeringer og gjeld 2017

2.1 Kommunene utenom Oslo

Undersøkelsen viser et netto driftsresultat i 2017 for kommunene i undersøkelsen på **3,8 pst** av driftsinntekter (i 2016 hadde kommunene hadde 4,2 pst, mens alle landets kommuner hadde 3,9 pst).

Undersøkelsen indikerer at netto driftsresultat for **kommunene utenom Oslo** vil ende på **3 ½ – 3 ¾ pst** i 2017. Anslaget er usikkert da noen kommunegrupper er underrepresentert i undersøkelsen, spesielt mindre kommuner og kommuner fra Nord-Norge.

Det er i 2017 utbetalt engangstilskudd til kommuner som skal slå seg sammen, og tilbakemeldingene i regnskapsundersøkelsen tyder på at store deler av dette tilskuddet vil komme til anvendelse i 2018 og 2019. Det antas at **engangstilskuddene** har bidratt til å trekke opp netto driftsresultat for kommunene med i størrelsesorden **¼ prosentpoeng**.

Driftsinntektene i utvalgs kommunene øker med 4,9 pst fra 2016 til 2017, mens driftsutgiftene øker med 5,7 pst. Brutto driftsresultat reduseres som følge av dette med 1,4 mrd. kroner. Som andel av driftsinntekter utgjør brutto driftsresultat 2,9 pst i 2017 (3,6 pst i 2016). Både driftsinntekter og brutto driftsresultat i 2017 er påvirket positivt av engangstilskudd til kommuner som skal slås sammen.

På finanssiden bidrar lave renter til nedgang i netto renteutgifter (inkl. utbytte og netto avkastning på finansielle instrumenter) i utvalgs kommunene med 640 mill. kroner eller 67 pst. Netto avdragsutgifter inkl. utlån øker på den annen side med 590 mill. kroner eller 7,4 pst fra 2016 til 2017.

Brutto investeringer i utvalgskommunene viser en økning på 10,1 pst, men høyere investeringsinntekter i 2017 gjør at netto investeringer før finanstransaksjoner øker med 3,8 pst. En del av kommunenes investeringer skjer utenfor kommunekassen (f.eks. i kommunale foretak og interkommunale selskaper), og det er derfor vanskelig å bedømme endring i investeringsaktiviteten ut fra de tallene som er hentet inn i regnskapsundersøkelsen.

Brutto lånegjeld i utvalgskommunene øker med 5,3 pst, mens netto lånegjeld øker med 6,2 pst.

2.2 Fylkeskommunene

Netto driftsresultat er i de foreløpige regnskapstallene for 2017 på **4,3 pst** (5,0 pst i 2016). Driftsutgiftene vokser også hos fylkeskommunene sterkere enn driftsinntektene; 4,3 pst i forhold til 3,6 pst. Dette gir et brutto driftsresultat på 3,0 pst av driftsinntektene i 2017 (3,6 pst i 2016).

Brutto investeringene øker med 4,0 pst, men investeringsinntektene reduseres med 6,7 pst. Veksten i netto investeringsutgifter før finanstransaksjoner er på 12,9 pst.

Brutto lånegjeld øker med 6,8 pst, og utgjør ved utgangen av 2017 omlag 79 pst av driftsinntektene. Netto lånegjeld øker med 12,5 pst, og utgjør nå 71 pst av driftsinntektene.

2.3 Netto driftsresultat for kommuner og fylkeskommuner i 2017

*Med de tallene som er omtalt foran vil dette kunne gi et samlet netto driftsresultat for **kommunesektoren (kommune- og fylkeskasser) utenom Oslo** på om lag **3,6 – 3,8 pst** i 2017 (4,1 pst i 2016). Av resultatet i 2017 antas i størrelsesorden 0,2 prosentpoeng å ha sammenheng med ubrukte engangstilskudd til kommuner som skal slås sammen.*

Skatteinntektene for kommunesektoren inkl. Oslo for 2017 ble 4,9 mrd. kroner høyere enn anslått i nasjonalbudsjettet for 2017. Dette tilsvarer ca 1 pst av de samlede driftsinntektene i 2016 for kommunesektoren inkl Oslo. Mye av denne merskatteveksten ble først kjent sent på året, og det antas at dette har hatt en positiv effekt på driftsresultatet i 2017.

3. Tall for kommunene utenom Oslo

Hovedtallene for kommunene kan oppsummeres slik:

RESULTATER FRA REGNSKAPSUNDERSØKELSEN 2017**Kommuner uten Oslo**

<i>Antall kommuner med svar:</i>	221		<i>Andel folketall (ekskl Oslo):</i>	71,6 %
Hovedtall mill.kr	År 2016	År 2017	Endring i pst	
Driftsinntekter	251 826,7	264 209,4	4,9 %	
Driftsutgifter	242 854,3	256 619,8	5,7 %	
Brutto driftsresultat	8 972,4	7 589,5		
Prosent av driftsinntekter	3,6 %	2,9 %		
Renteinntekter inkl utbytte og gevinst omløpsm	5 063,0	5 419,9	7,0 %	
Renteutgifter inklusive tap omløpsmidler	6 027,1	5 740,5	-4,8 %	
Avdragsutg (netto) inkl utlån	7 927,0	8 517,2	7,4 %	
Netto eksterne finansutgifter	8 891,1	8 837,8	-0,6 %	
Prosent av driftsinntekter	3,5 %	3,3 %		
Motpost avskrivninger	10 435,7	11 271,9	8,0 %	
Netto driftsresultat	10 517,0	10 023,6		
Prosent av driftsinntekter	4,2 %	3,8 %		
Regnskapsoverskudd fra driften	4 861,2	4 781,6		
Prosent av driftsinntekter	1,9 %	1,8 %		
Brutto investeringer	32 158,8	35 412,6	10,1 %	
Prosent av driftsinntekter	12,8 %	13,4 %		
Investeringsinntekter	10 625,1	13 062,6	22,9 %	
Netto investeringer	21 533,7	22 350,0	3,8 %	
Brutto lånegjeld	239 622,9	252 401,6	5,3 %	
Netto lånegjeld (fratrukket utlån og ubrukte lånemidler)	185 282,1	196 724,3	6,2 %	
Underskudd før lån	-3 089,8	-3 809,2		
Prosent av driftsinntekter	-1,2 %	-1,4 %		

3.1 Brutto driftsresultat

De samlede driftsinntektene i utvalgskommunene øker med 4,9 pst, mens driftsutgiftene øker med 5,7 pst. Dette resulterer i at brutto driftsresultat reduseres til **2,9 pst** av samlede driftsinntekter i 2017 mot 3,6 pst i 2016. Uten engangstilskudd til kommuner som skal slå sammen ville nedgangen vært enda større.

Avskrivningene utgjør 11,3 mrd. kroner i 2017; en vekst siste år på 8 pst. Til sammenlikning utgjør betalte avdrag i driftsregnskapet for de samme kommunene om lag 8,9 mrd. kroner.

3.2 Eksterne finansielle utgifter og inntekter (renter og avdrag mm)

Finans: (mill kr)	År 2016	År 2017	Endring i pst
Renteinntekter, art 900	-2 486,6	-2 390,2	-3,9 %
Utbytte/eieruttak, art 905	-1 651,6	-1 741,8	5,5 %
Gevinst finansielle omløpsmidler, art 909	-924,8	-1 287,8	39,3 %
Renteutgifter, art 500	5 822,4	5 601,5	-3,8 %
Tap finansielle omløpsmidler, art 509	204,7	139,0	-32,1 %
Netto finans	964,1	320,6	
<i>Andel av driftsinntekter</i>	<i>0,4 %</i>	<i>0,1 %</i>	
Avdrag netto	7 856,7	8 444,1	7,5 %
Utlån	70,2	73,1	4,1 %
Netto eksterne finansutgifter	8 891,1	8 837,8	
<i>Andel av driftsinntekter</i>	<i>3,5 %</i>	<i>3,3 %</i>	
Premieavvik:			
Årets premieavvik, funksjon 170	-2 230,8	-1 942,7	-12,9 %
Amortisering, funksjon 171	2 294,9	2 541,3	10,7 %
Netto	64,1	598,6	833,7 %
<i>Andel av driftsinntekter</i>	<i>0,0 %</i>	<i>0,2 %</i>	

Netto renteutgifter i utvalgskommunene reduseres med 125 mill. kroner (3,7 pst) fra 2016 til 2017. I tillegg øker netto gevinst på finansielle omløpsmidler med 430 mill. kroner, mens utbytte/eieruttak øker med 90 mill. kroner. Dette betyr at samlede netto finansutgifter redusert med 645 mill. kroner (67 pst) fra 2016 til 2017, og utgjør 0,1 pst av samlede driftsinntekter i 2017.

Avdrag (netto) øker med 590 mill. kroner eller 7,5 pst fra 2016 til 2017. Avdragene i 2017 utgjør 4,4 pst av gjennomsnittlig lånegjeld fratrukket utlån, og indikerer en gjennomsnittlig nedbetalingstid på lånene med 23 år.

Samlet gir dette kun en marginal nedgang i **netto eksterne finansutgifter inkl. avdrag** i utvalgskommunene fra 2016 til 2017. Netto eksterne finansutgifter inkl. avdrag som andel av driftsinntektene utgjør **3,3 pst** i 2017 (3,5 pst i 2016).

Kommunene i undersøkelsen oppgir at det netto inntektsføres 1,9 mrd. kroner i 2017 som årets premieavvik (funksjon 170) mot 2,2 mrd. kroner i 2016, dvs en reduksjon på 13 pst. Amortiseringen av tidligere års premieavvik (funksjon 171) utgjør 2,5 mrd. i 2017; en økning på drøye 10 pst fra 2016. Samlet sett gir dette en premieavviksutgift på 0,6 mrd. kroner i 2017; indikerer at samlet premieavvik for kommunene utenom Oslo forventes å gå litt ned fra 2016 til 2017.

3.3 Netto driftsresultat

Netto driftsresultat for kommunene i undersøkelsen er på **3,8 pst** i 2017 (4,2 pst i 2016 for utvalgskommunene og 3,9 pst for alle kommunene utenom Oslo). Resultatet varierer imidlertid mye fra kommune til kommune, og spredningen er noe større enn i 2016.

Netto driftsresultat i pst av driftsinntekter - utvalgskommunene						
	Minimum	Nedre kvartil	Median	Øvre kvartil	Maksimum	Samlet
2017	-4,0 %	1,4 %	2,7 %	4,8 %	17,4 %	3,8 %
2016	-2,5 %	2,2 %	3,8 %	4,8 %	15,2 %	4,2 %

Median er midterste observasjon i hele utvalget sortert fra svakeste til beste resultat. Tilsvarende er nedre kvartil midterste observasjon i nedre halvdel av utvalget og øvre kvartil midterste observasjon i øvre halvdel av utvalget.

Det er de største kommunene (over 50 000 innbyggere) som har det beste resultatet med 4,8 pst. Kommunene i de øvrige innbyggergruppene har et netto driftsresultat som varierer fra 2,8 – 3,3 pst. Kommuner med 5 – 10 000 innbyggere har en bedring i sitt netto driftsresultat i 2017 sammenlignet med 2016, mens øvrige kommunegrupper har en nedgang.

Etter landsdel er det kommunene i Nord-Norge som kommer dårligst ut med 1,9 pst i netto driftsresultat. For øvrige landsdeler er det liten variasjon og resultatene ligger mellom 3,8 pst og 4,2 pst. Kommunene på Vestlandet og i Trøndelag har samlet et uendret eller litt bedre resultat i 2017 sammenlignet med 2016. Øvrige landsdeler har en nedgang, og nedgangen er størst i Nord-Norge fra 3,0 pst i 2016 til 1,9 pst i 2017.

Kommunene med de høyeste frie korrigerede inntektene (inkl. eiendomsskatt og konsesjonskraftsinntekter) i 2016 er også de som har det beste netto driftsresultatet i 2017 med 5,0 pst. Kommunene med utgiftskorrigerede frie inntekter mellom 96,2 og 98,0 pst av landssnittet har det svakeste netto driftsresultatet med 2,9 pst. Det er nedgang i netto driftsresultat i alle kommunegrupper. Størst resultatnedgang har kommunene med utgiftskorrigerede frie inntekter mellom 96,2 og 98,0 pst av landssnittet (0,9 pst poeng), mens kommunene med utgiftskorrigerede frie inntekter mellom 98,0 og 100,8 pst og over 104 pst av landssnittet har den laveste resultatnedgangen (0,2 pst poeng).

Av kommunene i undersøkelsen er det 20 (9 pst) som har negativt netto driftsresultat i 2017 (6 kommuner, 3 pst i 2016). Det er 2 av kommunene i undersøkelsen som har negativt resultat i både 2016 og 2017.

Kommunene i undersøkelsen har samlet et regnskapsmessig mindreforbruk («overskudd») i driftsregnskapet på 4,8 mrd. kroner 2017 (4,9 mrd. kroner i 2016).

3.4 Investeringer og gjeld

Brutto investeringer i utvalgskommunene øker med 3,3 mrd. kroner (10 pst). Samtidig øker investeringsinntektene med om lag 2,4 mrd. kroner (23 pst). Netto investeringsutgifter øker dermed med 0,8 mrd. kroner eller 3,8 pst. Investeringene varierer mye fra år til år for enkeltkommuner, og i tillegg skjer en del av investeringene utenfor kommunekassen (f.eks. i kommunale foretak og interkommunale selskaper). Det er derfor vanskelig å bedømme endring i investeringsaktiviteten ut fra de tallene som er hentet inn i regnskapsundersøkelsen, og tallene bør derfor kun ses som en indikasjon på utviklingen.

Underskudd for lån som kan avledes av de oppgitte tallene øker fra 3,1 mrd. kroner i 2016 til 3,8 mrd. kroner i 2017. Underskudd før lån utgjør 1,4 pst av driftsinntektene i 2017 (1,2 pst i 2016).

Brutto lånegjeld i utvalgskommunene er på 252,4 mrd. kroner, en økning på 12,8 mrd. kroner eller 5,3 pst fra foregående år. Kredittindikatoren som SSB publiserer viser en gjeldsvekst for kommuneforvaltningen (kommuner og fylkeskommuner) i 2017 på 4,9 pst. Summeres veksten i bruttogjeld for kommunene i regnskapsundersøkelsen og fylkeskommunene har disse en gjeldsvekst på 5,6 pst, hvilket må sies å samsvare bra med kredittindikatoren til SSB.

3.5 Disposisjonsfond

Utvalgskommunene hadde et udisponert regnskapsmessig mindreforbruk i 2016 på 4,9 mrd. kroner. Utviklingen i kommunenes disposisjonsfond kan gi en indikasjon på om dette resultatet er disponert til styrking av kommunenes økonomiske fundament (soliditet) eller til økt aktivitet. Et fullstendig bilde vil en likevel ikke få da endringen i disposisjonsfond fra 2016 til 2017 også inkluderer budsjetterte avsetninger til disposisjonsfond i 2017.

I utvalgskommunene har disposisjonsfondene økt med 5,5 mrd. kroner (30 pst) til 23,9 mrd. kroner i 2017. Dette indikerer at kommunene har fokus på styrking av sin soliditet. Disposisjonsfondene i utvalgskommunene utgjør 9,0 pst av driftsinntektene i 2017 (7,3 pst i 2016). Det at disposisjonsfond øker er også en god og riktig utvikling i en periode med sterk vekst i kommunenes gjeld. I tillegg til disposisjonsfondet har kommunene i undersøkelsen et udisponert regnskapsmessig mindreforbruk i 2017 på samme nivå som foregående år; 4,8 mrd. kroner.

Kommunene med de høyeste utgiftskorrigerte frie inntektene (inkl. eiendomsskatt og konsesjonskraftsinntekter) er også de som har de høyeste disposisjonsfondene med 12,9 pst av driftsinntektene i 2017. Kommunene med utgiftskorrigerte frie inntekter mellom 98,0 og 100,8 pst av landssnittet har lavest disposisjonsfond med 6,0 pst av driftsinntektene.

4. Tall for fylkeskommunene

Hovedtallene for fylkeskommunene kan oppsummeres slik:

RESULTATER FRA REGNSKAPSUNDERSØKELSEN 2017

Fylkeskommuner (uten Oslo)

<i>Antall kommuner med svar:</i>	17 <i>Andel folketall (ekskl Oslo):</i>		98,4 %
Hovedtall mill.kr	År 2016	År 2017	Endring i pst
Driftsinntekter	73 643,5	76 297,5	3,6 %
Driftsutgifter	70 992,4	74 035,3	4,3 %
Brutto driftsresultat	2 651,1	2 262,2	
Prosent av driftsinntekter	3,6 %	3,0 %	
Renteinntekter inkl utbytte og gevinst omløpsm	1 074,1	913,6	-14,9 %
Renteutgifter inklusive tap omløpsmidler	1 310,4	1 309,2	-0,1 %
Avdragsutg (netto) inkl utlån	2 346,2	2 508,6	6,9 %
Netto eksterne finansutgifter	2 582,5	2 904,2	
Prosent av driftsinntekter	3,5 %	3,8 %	
Motpost avskrivninger	3 643,9	3 929,5	7,8 %
Netto driftsresultat	3 712,6	3 287,5	
Prosent av driftsinntekter	5,0 %	4,3 %	
Regnskapsoverskudd fra driften	1 452,1	1 150,5	
Prosent av driftsinntekter	2,0 %	1,5 %	
Brutto investeringer	13 881,0	14 432,8	4,0 %
Prosent av driftsinntekter	18,8 %	18,9 %	
Investeringsinntekter	6 303,4	5 878,8	-6,7 %
Netto investeringer	7 577,7	8 554,0	12,9 %
Brutto lånegjeld	56 267,6	60 074,1	6,8 %
Netto lånegjeld (fratrasket utlån og ubrukte lånemidler)	48 388,4	54 440,5	12,5 %
Underskudd før lån	-1 518,9	-2 757,9	
Prosent av driftsinntekter	-2,1 %	-3,6 %	

4.1 Brutto driftsresultat

Driftsinntektene øker med 3,6 pst, mens driftsutgiftene øker med 4,3 pst. Dette medfører at brutto driftsresultat reduseres fra 3,6 pst av samlede driftsinntekter i 2016 til 3,0 pst i 2017.

Avskrivningene utgjør om lag 3,9 mrd. kroner. i 2017; en vekst siste år på 7,8 pst. Til sammenlikning utgjør betalte avdrag i driftsregnskapet om lag 2,5 mrd. kroner.

4.2 Eksterne finansutgifter og finansinntekter

Netto eksterne finansutgifter (inkl. utbytte og netto avkastning på finansielle instrumenter) øker med 160 mill. kroner fra 2016 til 2017.

Finans:	År 2016	År 2017	Endring i pst
Renteinntekter, art 900	-717,4	-567,2	-20,9 %
Utbytte/eieruttak, art 905	-345,2	-327,1	-5,3 %
Gevinst finansielle omløpsmidler, art 909	-11,5	-19,3	67,9 %
Renteutgifter, art 500	1 302,3	1 302,4	0,0 %
Tap finansielle omløpsmidler, art 509	8,0	6,7	
Netto finans	236,3	395,6	
<i>Andel av driftsinntekter</i>	<i>0,3 %</i>	<i>0,5 %</i>	
Avdrag netto	2 346,2	2 508,6	6,9 %
Netto eksterne finansutgifter	2 582,5	2 904,2	
<i>Andel av driftsinntekter</i>	<i>3,5 %</i>	<i>3,8 %</i>	
Premieavvik:			
Årets premieavvik, funksjon 170	-552,2	-276,5	-49,9 %
Amortisering, funksjon 171	668,2	695,0	4,0 %
Netto	116,1	418,6	260,7 %
<i>Andel av driftsinntekter</i>	<i>0,2 %</i>	<i>0,5 %</i>	

Avdragene (netto) øker med 160 mill. kroner eller 6,9 pst og utgjør 4,8 pst av gjennomsnittlig lånegjeld fratrukket utlån i 2017. Dette indikerer en gjennomsnittlig nedbetalingstid på lånene på om lag 21 år.

Netto eksterne finansutgifter inkl. avdrag øker dermed med 320 mill. kroner, og utgjør 3,8 pst av driftsinntektene i 2017 (3,5 pst i 2016).

Fylkeskommunene inntektsfører 0,3 mrd. som årets premieavvik (funksjon 470) i 2017 mot 0,6 mrd. kroner i 2016; en halvering. Amortiseringen av tidligere års premieavvik (funksjon 471) utgjør om lag 0,7 mrd. kroner i 2017; en økning på 4 pst fra foregående år. Samlet premieavvik for fylkeskommunene utenom Oslo vil dermed gå ned med omlag 10 pst fra 2016 til 2017.

4.3 Netto driftsresultat

Netto driftsresultat for fylkeskommunene reduseres til **4,3 pst** i 2017 (5,0 pst i 2016). Resultatet varierer mye mellom fylkeskommunene, fra minus 0,5 pst i Nord-Trøndelag til 10,4 pst i Sogn og Fjordane. Foreløpige regnskapstall viser at fylkeskommunene har et regnskapsmessig mindreforbruk («overskudd») i 2017 på 1,2 mrd. kroner (1,5 mrd. kroner i 2016).

4.4 Investeringer og lånegjeld

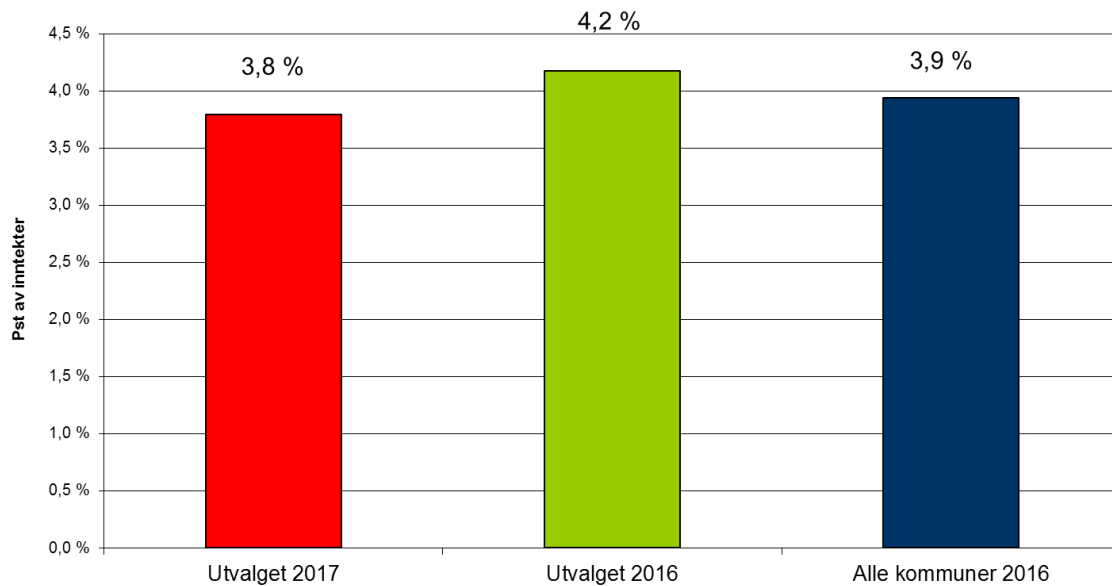
Brutto investeringsutgifter øker med 0,6 mrd. kroner (4,0 pst) til 14,4 mrd. kroner i 2017. Det er store variasjoner mellom fylkene, fra en nedgang i investeringene med 56 pst i Oppland til en økning med over 137 pst i Nord-Trøndelag. Investeringsinntektene reduseres med 0,4 mrd. kroner til 5,9 mrd. kroner. Samlede netto investeringsutgifter for fylkeskommunene i 2017 er 8,6 mrd. kroner.

Brutto lånegjeld (ekskl pensjonsgjeld) øker med 3,8 mrd. kroner (6,8 pst) til 60,1 mrd. kroner i 2017. Netto lånegjeld er 54,4 mrd. kroner, hvilket tilsvarer 71 pst av driftsinntektene (66 pst i 2016).

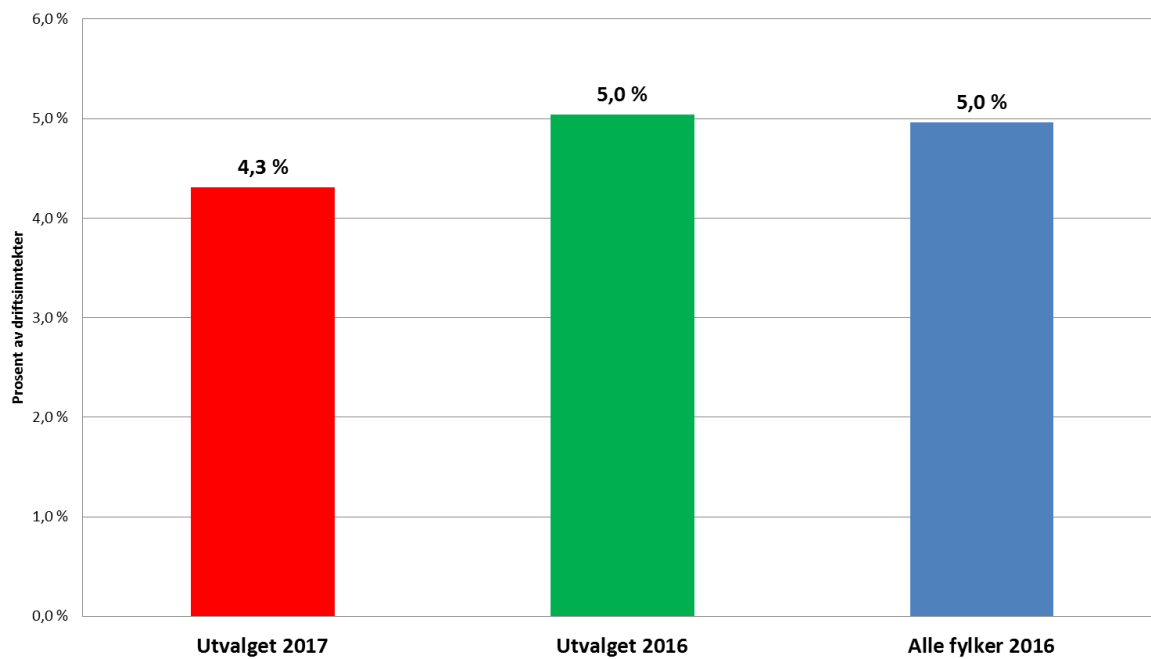
Vedlegg: Figurer og tabeller

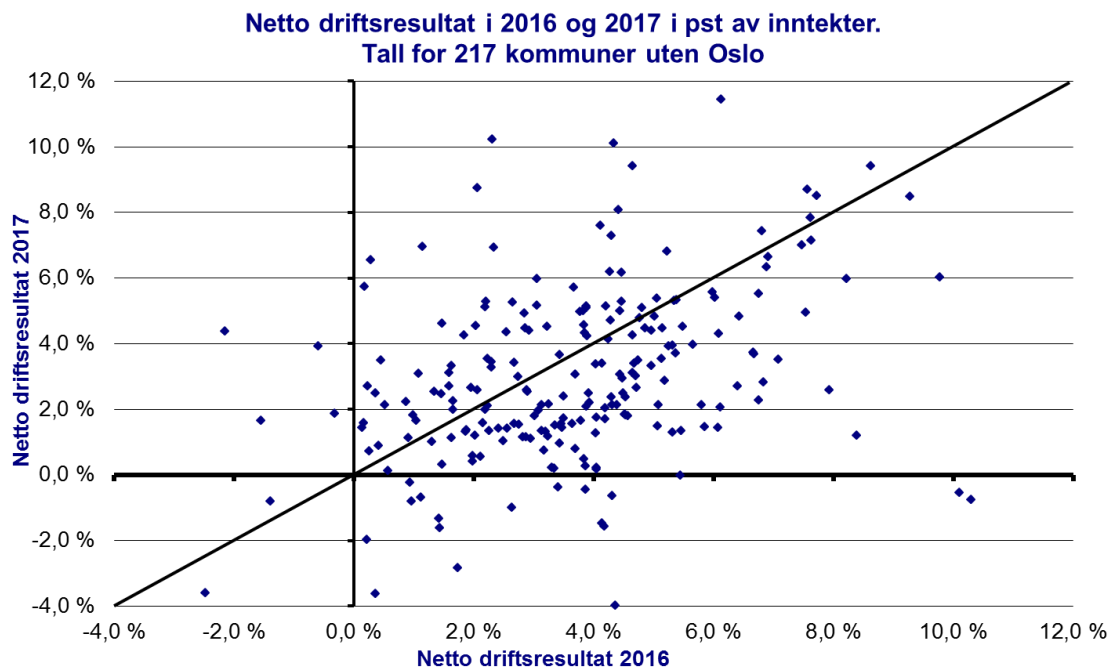
**Netto driftsresultat for kommuner uten Oslo
(pst av driftsinntekter)**

221 av kommuner,
71,6 % av folketallet utenom Oslo

**Netto driftsresultat
fylkeskommunene, (pst av driftsinntekter)**

17 av 18 fylkeskommuner
98,4 % av folketallet utenom Oslo





Fire av utvalgskommunene fremkommer ikke i oversikten da kommunen hadde netto driftsresultat i 2016 eller 2017 som oversteg 12 pst

Netto driftsresultat fordelt etter innbyggertall

	År 2016		År 2017
	Alle kommuner	Utvalget	Netto driftsres for utvalget
Kommuner 0 - 3000 innb	3,4 %	4,0 %	3,3 %
Kommuner 3000 - 5000 innb	4,0 %	3,1 %	2,8 %
Kommuner 5000 - 10000 innb	3,1 %	2,9 %	3,1 %
Kommuner 10000 - 20000 innb	3,7 %	3,7 %	3,3 %
Kommuner 20000 - 50000 innb	3,6 %	3,9 %	3,0 %
Kommuner over 50000 innb	4,9 %	5,0 %	4,8 %
Alle	3,9 %	4,2 %	3,8 %

Netto driftsresultat fordelt etter landsdeler

	År 2016		År 2017
	Alle kommuner	Utvalget	Utvalget
Østlandet	4,1 %	4,3 %	3,8 %
Agder/Rogaland	4,5 %	4,6 %	3,9 %
Vestlandet	3,8 %	4,1 %	4,2 %
Trøndelag	3,9 %	4,1 %	4,1 %
N-Norge	3,0 %	3,0 %	1,9 %
I alt	3,9 %	4,2 %	3,8 %

Netto driftsresultat fordelt etter korrigerte frie inntekter inkl. eiendomsskatt og konsesjonskraftinntekter 2017

Korrigerte frie inntekter	År 2016		År 2017	
	Alle kommuner	Utvalget	Utvalget	
Under 94,10	3,5 %	3,5 %	3,5 %	3,2 %
94,11 - 96,20	3,5 %	3,8 %	3,8 %	3,3 %
96,21 - 98,00	3,6 %	3,8 %	3,8 %	2,9 %
98,01-100,80	3,8 %	3,9 %	3,9 %	3,7 %
100,81 - 104,80	4,4 %	4,9 %	4,9 %	4,6 %
Over 104,80	4,7 %	5,1 %	5,1 %	5,0 %
I alt	3,9 %	4,2 %	4,2 %	3,8 %

Brutto investeringer fordelt etter innbyggertall

	År 2017		
	Andel	1000 kr	%-endr 16 til 17
Kommuner 0 - 3000 innb	6,3 %	2 243 758	13,5 %
Kommuner 3000 - 5000 innb	3,9 %	1 375 174	4,9 %
Kommuner 5000 - 10000 innb	8,5 %	3 003 460	2,3 %
Kommuner 10000 - 20000 innb	17,6 %	6 242 264	-0,5 %
Kommuner 20000 - 50000 innb	27,2 %	9 641 021	19,8 %
Kommuner over 50000 innb	36,4 %	12 906 906	11,1 %
Alle	100,0 %	35 412 583	10,1 %

Netto driftsresultat etter KOSTRA-grupper:

	År 2016			År 2017	
	Antall	Alle	Utvalget	Utvalget	Antall
Kostragruppe 1	21	2,3 %	3,8 %	4,3 %	11
Kostragruppe 2	60	1,8 %	3,6 %	3,3 %	25
Kostragruppe 3	35	2,7 %	2,4 %	3,0 %	19
Kostragruppe 4	15	2,7 %	4,0 %	6,2 %	8
Kostragruppe 5	40	1,8 %	3,2 %	2,4 %	17
Kostragruppe 6	47	3,3 %	4,7 %	2,7 %	16
Kostragruppe 7	30	3,4 %	4,0 %	2,7 %	18
Kostragruppe 8	23	2,5 %	4,2 %	4,0 %	14
Kostragruppe 9	0	ingen kommuner			
Kostragruppe 10	20	2,7 %	2,8 %	2,8 %	12
Kostragruppe 11	53	2,1 %	2,2 %	2,8 %	25
Kostragruppe 12	19	2,7 %	3,8 %	3,4 %	11
Kostragruppe 13	49	2,7 %	4,4 %	3,9 %	37
Kostragruppe 14	3	3,0 %	5,2 %	4,9 %	3
Kostragruppe 15					
Kostragruppe 16	10	9,6 %	7,3 %	5,3 %	5
Sum (eks Oslo)	425				221

Disposisjonsfond som andel av driftsinntekter

Kommuner fordelt etter utgiftskorrigerede frie inntekter inkl. eiendomsskatt og konsesjonskravinntekter 2016

Korrigerede frie inntekter	År 2016		År 2017
	Alle kommuner	Utvalget	Utvalget
Under 94,10	8,0 %	7,5 %	8,8 %
94,11 - 96,20	5,5 %	5,8 %	7,8 %
96,21 - 98,00	7,9 %	8,2 %	9,6 %
98,01-100,80	4,7 %	5,0 %	6,0 %
100,81 - 104,80	6,3 %	6,5 %	8,7 %
Over 104,80	10,0 %	10,4 %	12,9 %
I alt	7,2 %	7,3 %	9,0 %