

## REGJERINGENS MÅL FOR INTEGRERING

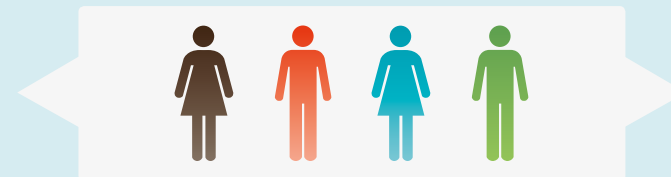
er at alle som bor i Norge skal få bruke ressursene sine og bidra til fellesskapet



BARNE-, LIKESTILLINGS- OG  
INKLUDERINGSDEPARTEMENTET

## Innhold

Arbeid og sysselsetting	5
Utdanning	7
Levekår	11
Deltakelse i samfunnslivet	16



## Innledning

**Alle i offentlig sektor har et ansvar for å utvikle politikk og tiltak som gir innvandrere og deres barn like muligheter, rettigheter og plikter.**

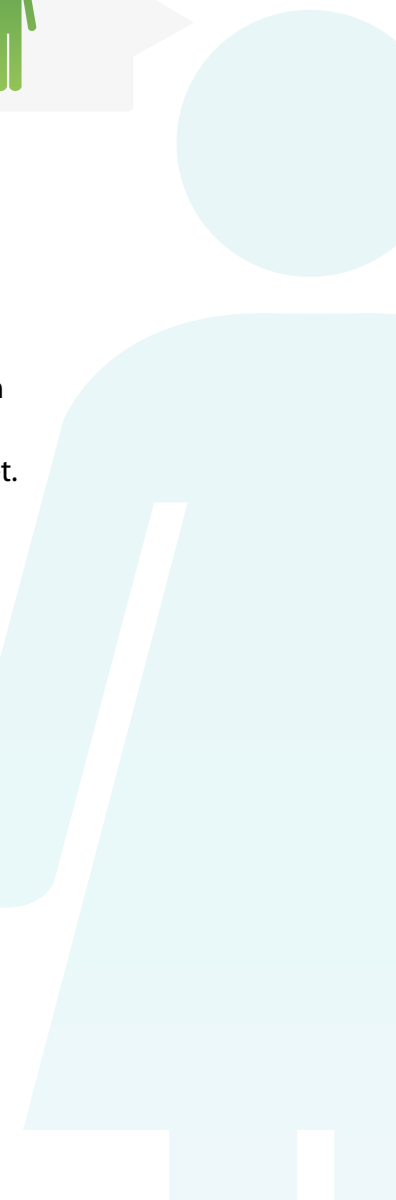
Det er den enkeltes ansvar å ta i bruk de muligheter som det norske samfunnet gir. Regjeringen arbeider samtidig bredt for at innvandrere skal få bruke ressursene sine og bidra til fellesskapet. Et av de viktigste målene er å få flere kvinner med innvandrerbakgrunn inn i arbeidslivet.

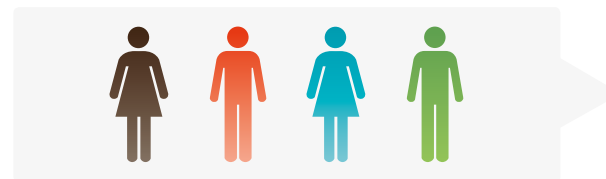
Statistikken i denne brosjyren gir kunnskap om innvandrere i arbeid og utdanning, om deres levekår og deltakelse i samfunnet. Den viser forskjeller og likheter mellom innvandrere som gruppe, norskfødte med innvandrerforeldre, og resten av befolkningen og den er til hjelp for at sektormyndigheter skal kunne rette opp uønskede skjevheter.



Innvandrere er en mangfoldig gruppe. Det er folk som kommer fra EØS-landene for å arbeide, eller som kommer på grunn av krig eller forfølgelse i hjemlandet. Andre kommer for å leve sammen med familie som bor i Norge. De er gamle og unge, noen har bodd i Norge i kort tid, andre i mange år, noen har høy utdanning, andre mangler skolegang. De har bakgrunn fra 221 land og selvstyrte regioner.

Denne brosjyren er et utdrag fra "Mål for integrering", et verktøy for samordning av integreringspolitikken som publiseres årlig i statsbudsjettet. Kilden for all statistikk i denne brosjyren er Statistisk Sentralbyrå (SSB). Supplerende informasjon er tilgjengelig på [SSBs nettsted](#) og i Barne-, likestillings- og inkluderingsdepartementet sin [budsjettproposisjon](#).





#### DEFINISJONER:

**Innvandrere** er personer som er født i utlandet av to utenlandsfødte foreldre, og som på et tidspunkt selv har innvandret til Norge.

**Norskfødte med innvandrerforeldre** er født i Norge, men har to foreldre som er innvandrere.

**Landbakgrunn** er innvandreres fødeland. For norskfødte med innvandrerforeldre dette foreldrenes fødeland.

**Personer med innvandrerbakgrunn** er personer som selv har innvandret, eller personer som er født i Norge av innvandrerforeldre.

## Arbeid og sysselsetting

### De fleste innvandrere er i jobb

Det er generelt høy sysselsetting i Norge. Sammenliknet med andre land, er også mange innvandrere i jobb. Innvandrere fra EØS-området har et høyt sysselsettingsnivå fordi de kommer til Norge for å få arbeid. Blant innvandrere fra Asia og Afrika er det mange flyktninger som har bodd kort tid i Norge. Lengre botid i Norge fører vanligvis til et høyere sysselsettingsnivå, men dette gjelder ikke alle og forskjellene jevner seg nødvendigvis ikke ut. Innvandrerne fra Afrika med botid over ti år er sjeldnere sysselsatte enn gjennomsnittet for innvandrere. Dette gjelder særlig kvinner.

### ANDEL SYSSELSATTE - fjerde kvartal 2013

Befolkningen i alt

71,4%



65,5%

Innvandrere

67,9%



57,7%

Innvandrere fra Norden



78,1%



74,4%

Innvandrere fra Vest-Europa ellers



74,8%



64,9%

Innvandrere fra EU-land i Øst-Europa



76,4%



66,9%

Innvandrere fra Øst-Europa utenfor EU



65,3%



61%

Innvandrere fra Nord-Amerika og Oseania



72,4%



59,2%

Innvandrere fra Asia



60,9%



50,4%

Innvandrere fra Afrika



45,9%



37,1%

Innvandrere fra Sør- og Mellom-Amerika



68,7%



59,1%

Innvandrere bosatt i Norge under 4 år



58,5%

Innvandrere bosatt i Norge 4-6 år



69,9%

Innvandrere bosatt i Norge 7 år og mer



63,8%

### Arbeidsledigheten er høyere blant innvandrere

Arbeidsledigheten er tre ganger høyere for innvandrere enn for resten av befolkningen. Det også store variasjoner mellom ulike grupper innvandrere. Arbeidsledigheten blant innvandrere følger i stor grad utviklingen i den samlede ledigheten. Den registrerte arbeidsledigheten økte noe både for innvandrere og befolkningen som helhet fra 2013 til 2014. Det er også store variasjoner mellom ulike grupper innvandrere. Statistikken viser at både botid i Norge, landbakgrunn, alder, kjønn og årsak til innvandring spiller en rolle.

### ANDEL ARBEIDSLEDIGE - første kvartal 2014

Befolkningen i alt

3,2%



2,5%

Innvandrere

7,3%



7,2%

Innvandrere fra Norden

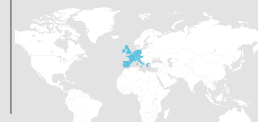


3,4%



2,3%

Innvandrere fra Vest-Europa ellers



3,5%



3,2%

Innvandrere fra EU-land i Øst-Europa



8,2%



8,2%

Innvandrere fra Øst-Europa utenfor EU



7,5%



7,5%

Innvandrere fra Nord-Amerika og Oseania



2,9%



2,9%

Innvandrere fra Asia



7,5%



7,5%

Innvandrere fra Afrika



13,4%



13,4%

Innvandrere fra Sør- og Mellom-Amerika



7,1%



7,1%

Innvandrere bosatt i Norge under 4 år



4,5%

Innvandrere bosatt i Norge 4-6 år



6,7%

Innvandrere bosatt i Norge 7 år og mer



4,5%

## Utdanning

Fundamentet for å delta aktivt i arbeid og samfunn blir lagt allerede i barnehagen og grunnskolen. Videregående opplæring og utdanning sikrer den enkeltes deltakelse i arbeidsliv og i samfunnet.

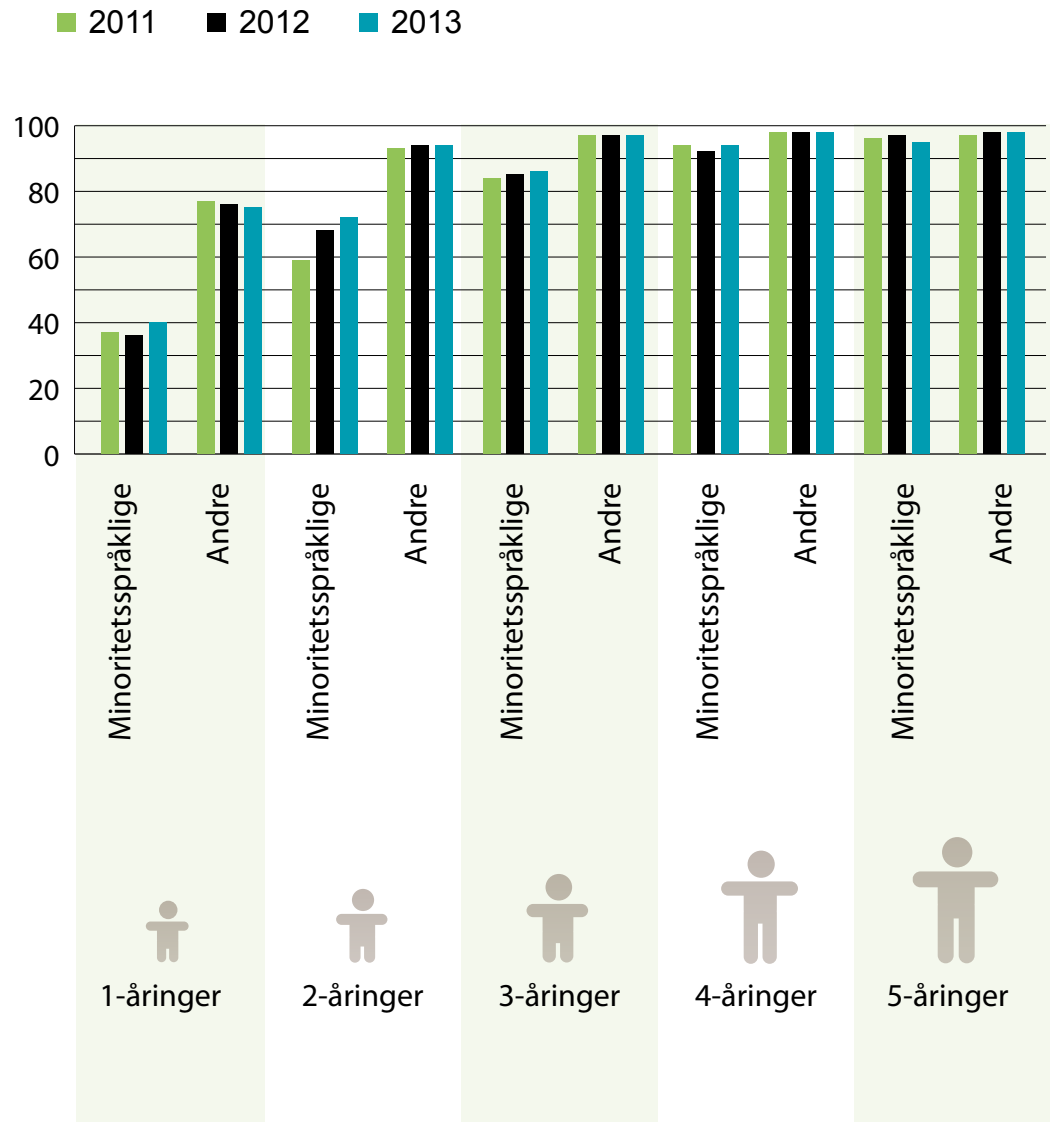
### Flere minoritetsspråklige barn i barnehager

Det er positivt at andelen minoritetsspråklige barn i barnehage øker. I dag går 3 av 4 minoritetsspråklige barn i barnehagen og det er særlig for toåringene at fremgangen har vært størst.

#### DEFINISJON

**Minoritetsspråklige barn** er barn av foreldre med et annet morsmål enn norsk, samisk, svensk, dansk eller engelsk.

### ANDEL MINORITETSSPRÅKLIGE BARN I BARNEHAGE

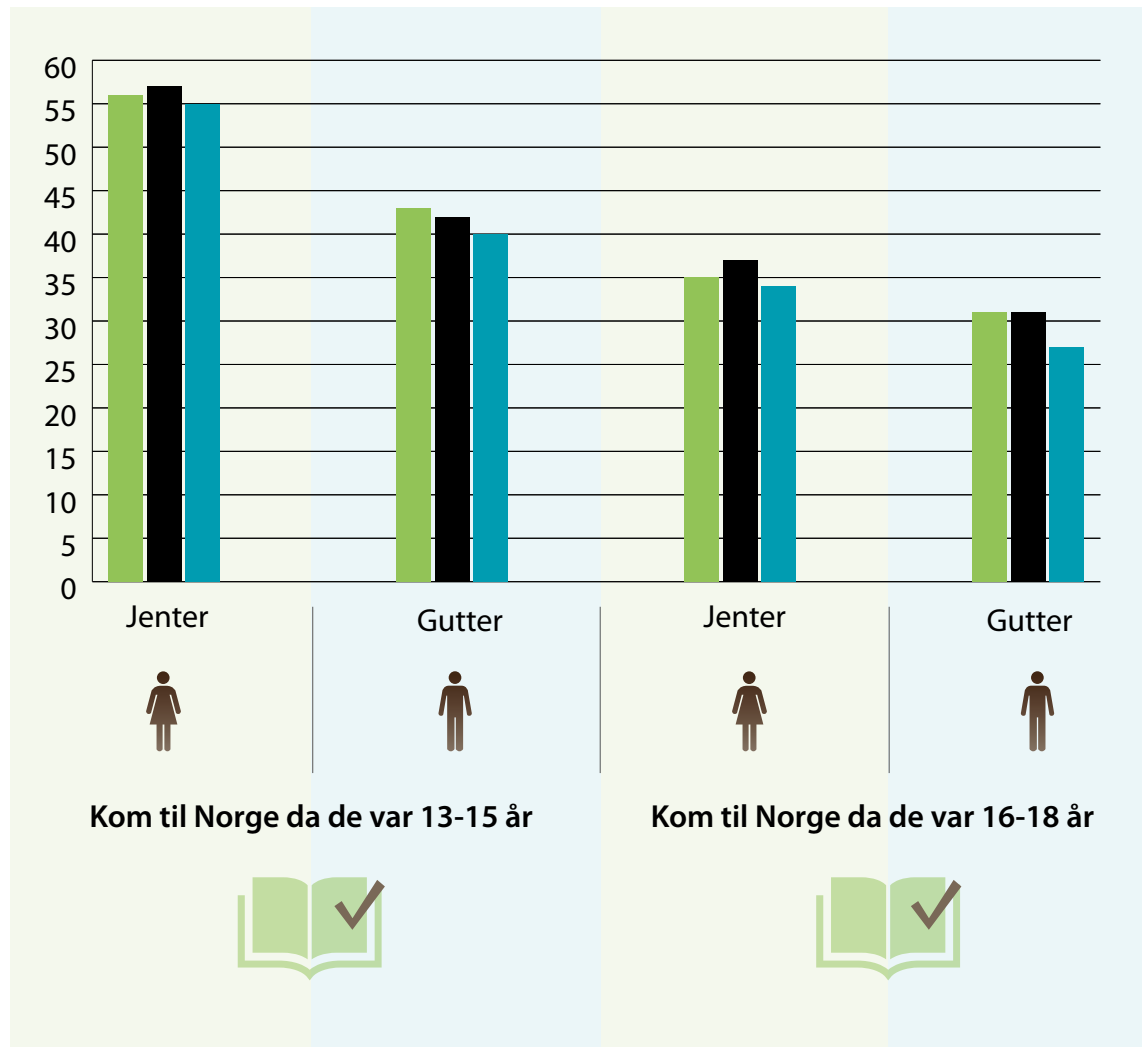


### Nyankomne elever har særskilte utfordringer innenfor videregående opplæring

Ungdommer som flytter til et nytt land kan få vanskeligheter når de begynner på skolen. De skal på kort tid både lære seg et nytt språk og ta igjen tapt skolegang. Jo yngre de er når de kommer, jo mer sannsynlig er det at de klarer å bestå og fullføre videregående opplæring. Kjønn spiller også en tydelig rolle. Jenter klarer seg som regel bedre enn gutter, uansett når de kommer til landet. Det samme gjelder voksne som starter videregående opplæring: kvinner med innvandrerbakgrunn fullfører og består oftere enn menn med innvandrerbakgrunn.

### ANDEL INNVANDRERE SOM BESTO VIDEREGÅENDE OPPLÆRING INNEN DE FYLTE 30 ÅR

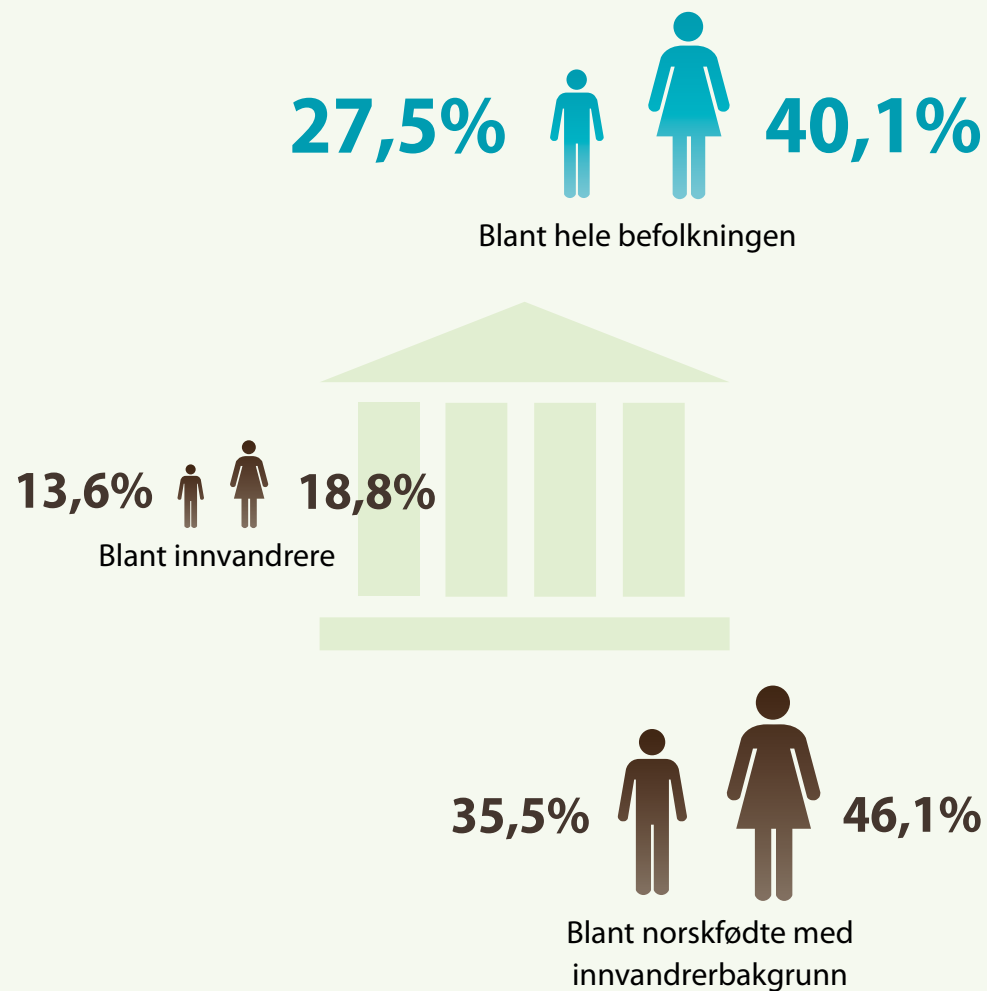
■ 2011 ■ 2012 ■ 2013





**Flere norskfødte med innvandrerforeldre tar høyere utdanning enn befolkningen for øvrig**

Norskfødte med innvandrerforeldre toppe statistikken i høyere utdanning, de tar oftere høyere utdanning enn befolkningen for øvrig. Årsakene til at innvandrere i mindre grad tar høyere utdanning kan være kort botid og svake språkkunnskaper, eller at en del innvandrere allerede har høyere utdanning når de kommer til Norge. Andelen innvandrere som tar høyere utdanning i Norge blir derfor ikke like høy som blant norskfødte med innvandrerforeldre, eller blant befolkningen ellers.

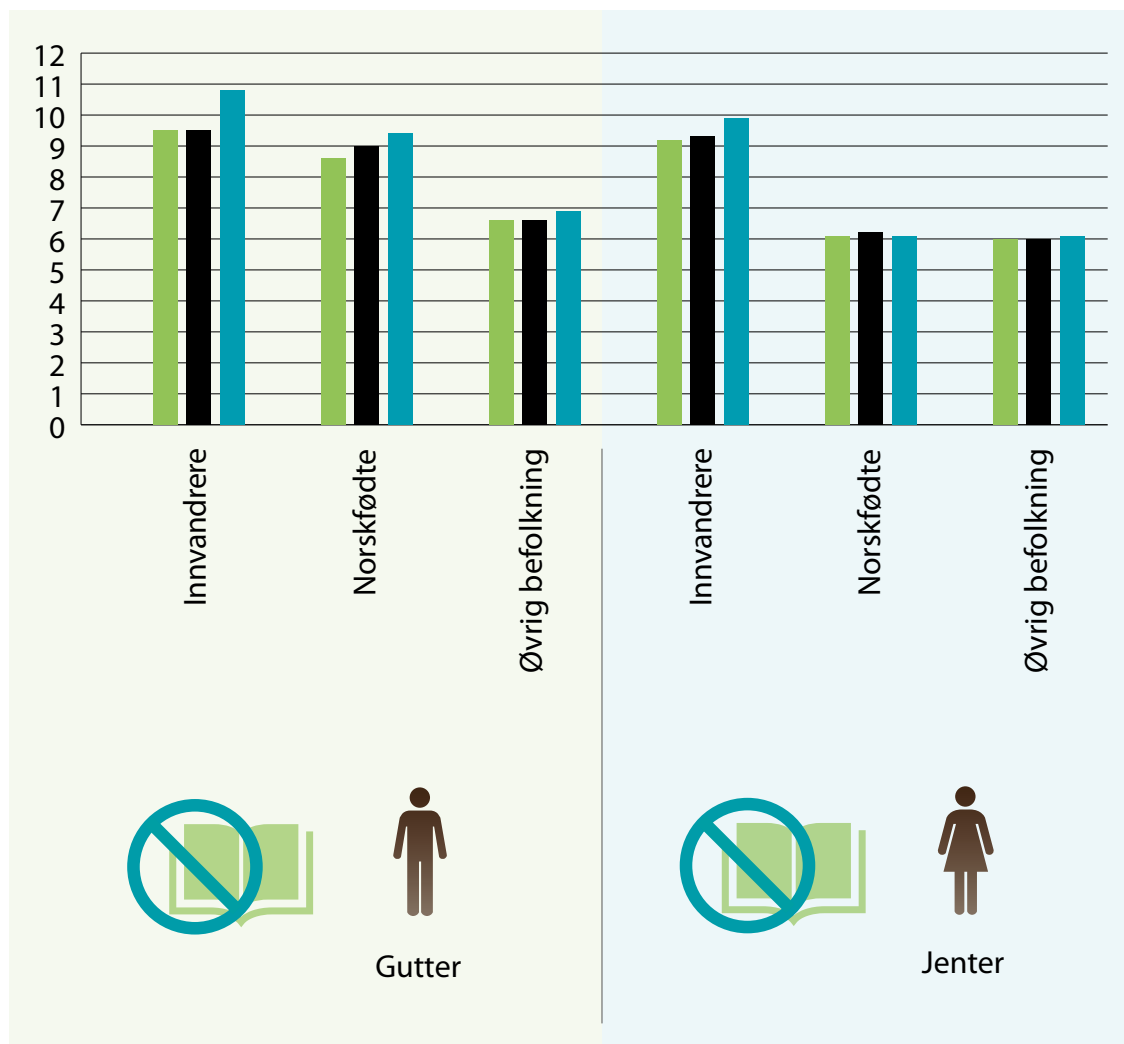
**ANDEL 19-24 ÅRINGER I HØYERE UTDANNING**

### Flere 16–25 åringer har ikke fullført videregående opplæring og er verken i utdanning eller arbeid

Det urovekkende at andelen 16–25-årige innvandrere som verken er i utdanning, arbeid, eller har fullført videregående opplæring, øker. Norskfødte gutter med innvandrerforeldre er overrepresenterte i denne gruppa. Sosial bakgrunn og manglende norskferdigheter er noen av forklaringene på hvorfor flere ikke lykkes så godt i skolen.

### FLERE 16–25 ÅRINGER HAR IKKE FULLFØRT VIDEREGÅENDE OPPLÆRING OG ER VERKEN I UTDANNING ELLER ARBEID

■ 2011 ■ 2012 ■ 2013



## Levekår

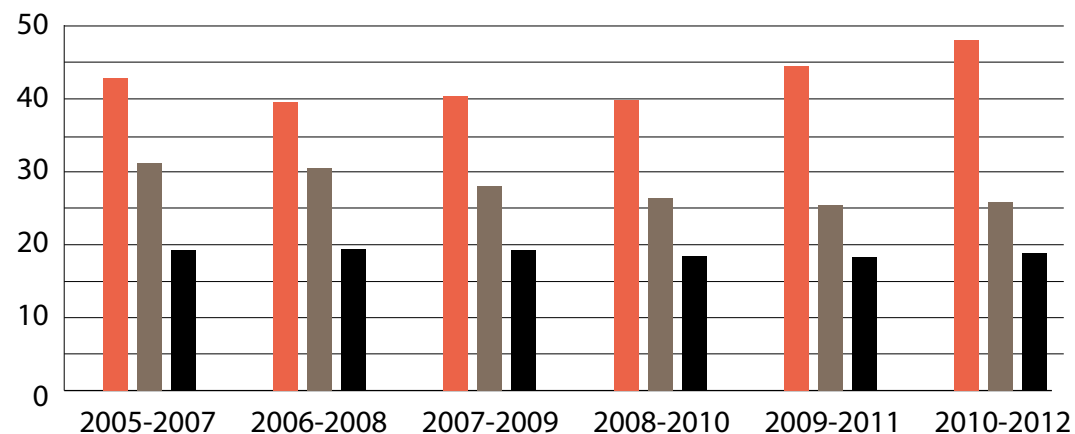
Levekår måles blant annet gjennom sysselsetting og lavinntekt. I tillegg betyr boforhold og boligtilknytning mye for levekårene til folk.

### Innvandrere er overrepresenterte i lavinntektsgruppen

En av fire personer med innvandrerbakgrunn har vedvarende lavinntekt, mot en av tolv i befolkningen i alt. Dette betyr at de har hatt betydelig lavere inntekt enn det som er medianinntekten i befolkningen, gjennom en periode på minst tre år. Lav inntekt har en klar sammenheng med manglende eller liten yrkesaktivitet. Grader av yrkesaktivitet er ofte knyttet til årsaken for å ha innvandret til Norge (f.eks jobb eller flukt), hvor lenge man har bodd i landet, utdanning og norskkunnskaper.

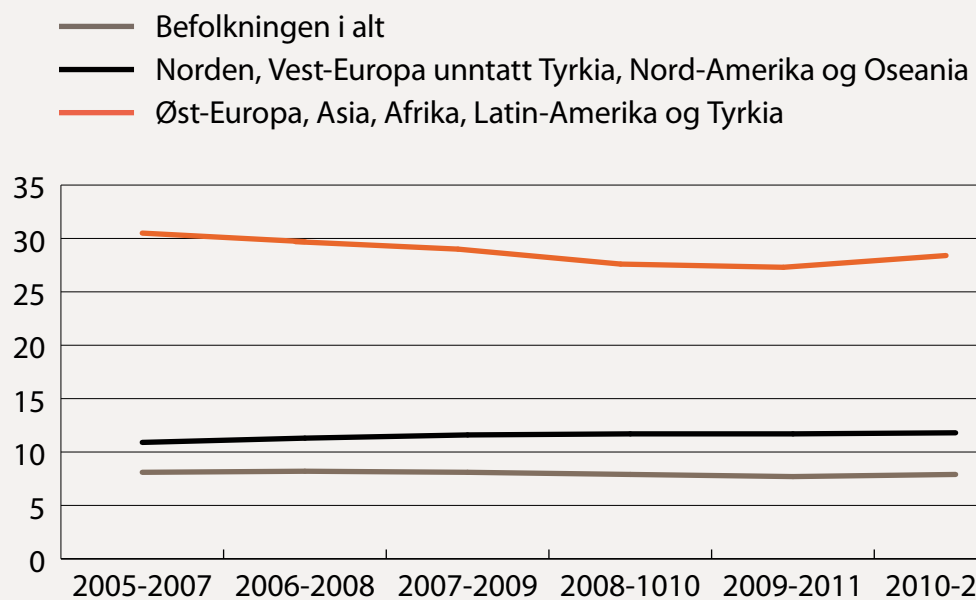
### ANDEL INNVANDRERE MED VEDVARENDE LAVINNTTEKT

Botid i Norge: ■ 3 år ■ 4-9 år ■ 10 år og lengre



**DEFINISJON**

**Lavinntekt:** Vedvarende lavinntekt er her definert som personer i husholdninger der gjennomsnittlig ekvivalensinntekt for husholdningen over en treårsperiode er mindre enn 60 prosent av medianen for alle husholdninger (EU-60). Ekvivalensinntekt viser hvor stor inntekt en husholdning med flere personer må ha for å ha samme levestandard som en enpersonhusholdning.

**ANDEL INNVANDRERE MED VEDVARENDE LAVINNTÉKT ETTER LANDBAKGRUNN**

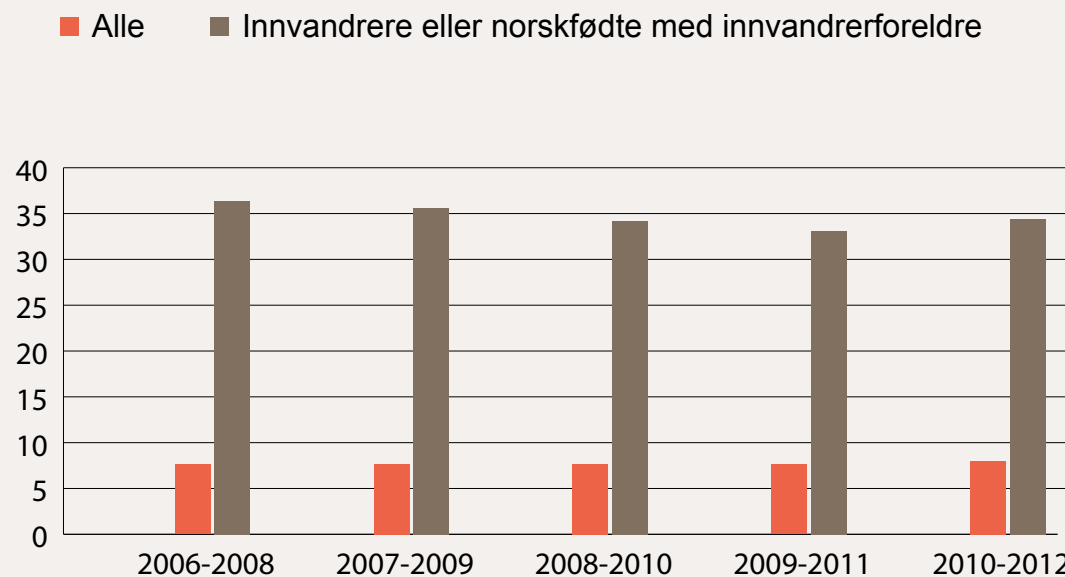
Landgrupper som har lav sysselsetting skiller seg også ut når det gjelder inntekt. Innvandrere fra Øst-Europa, Afrika, Asia og Latin-Amerika har langt høyere risiko for å være i lavinnteksgruppen sammenliknet med innvandrere fra Norden, Vest-Europa, Nord-Amerika og Oseania.

Det er også ulik utvikling dersom man sammenlikner ulike landbakgrunner. Blant annet er det blitt færre som har lavinntekt blant innvandrere fra Tyrkia, Pakistan og Iran. Dette kan ha en sammenheng med at disse gruppene har bodd lenge i Norge og er i stor grad i jobb. Samtidig har flere innvandrere fra Polen kommet inn i lavinnteksgruppen. Dette kan forklares med at mange har mistet jobben i konjunkturutsatte bransjer.

### Mange barn lever i husstander med vedvarende lavinntekt

En direkte konsekvens av at mange familier med innvandrerbakgrunn lever med lavinntekt, er at barn med innvandrerbakgrunn er langt mer utsatt for å vokse opp i en husholdning med vedvarende lavinntekt enn det som er gjennomsnittet for alle barn. Barn med bakgrunn fra landgrupper der familiene er store, og yrkesaktiviteten blant mødre lav, er klart overrepresenterte i lavinnteksgruppa.

### ANDEL 0-18 ÅRINGER I HUSHOLDNINGER MED VEDVARENDE LAVINNTÉKT



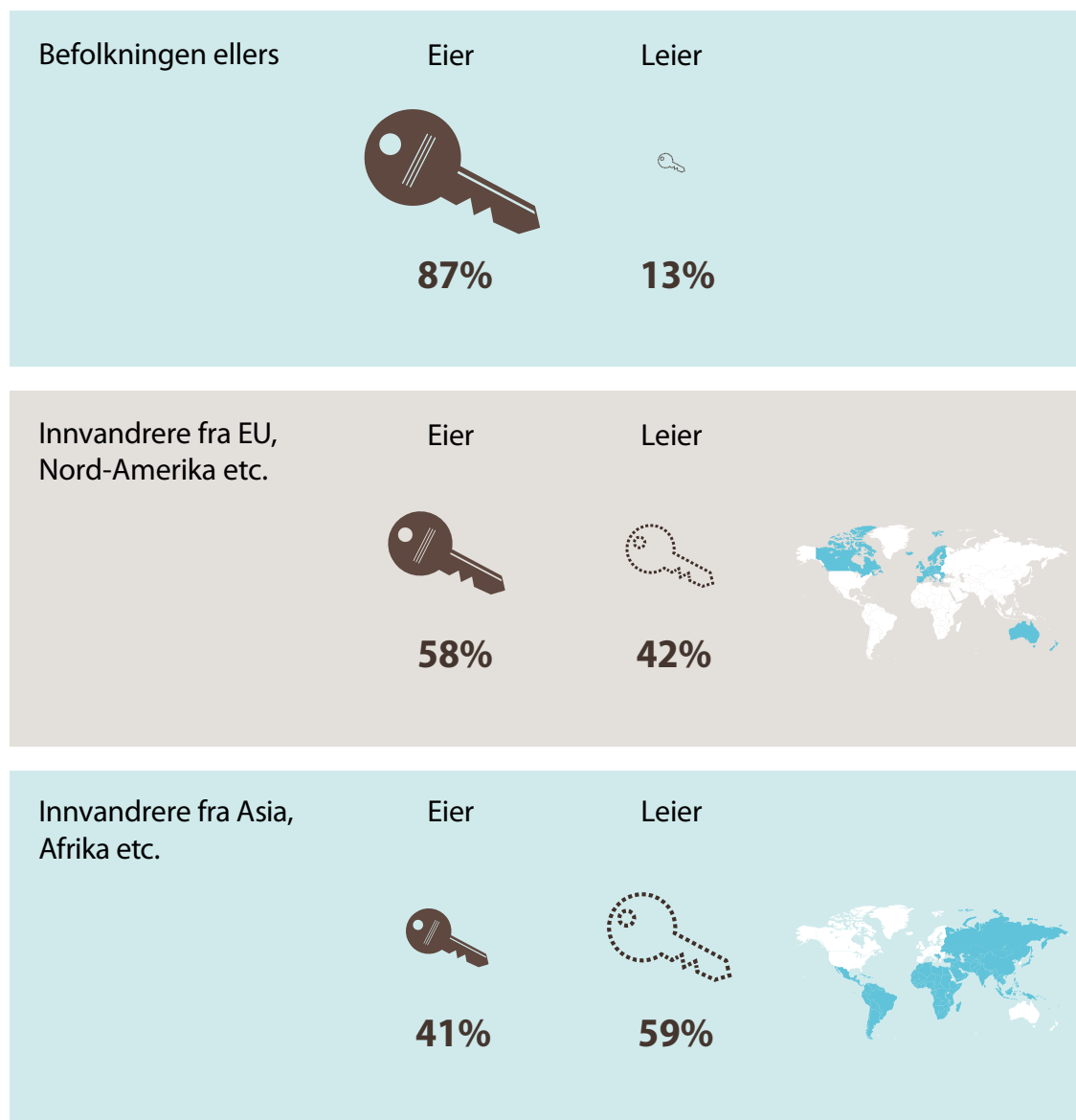
### Flere leier og flere bor trangt

Det er vanlig å eie sin egen bolig i Norge. Andelen innvandrere som eier egen bolig er likevel mindre enn for resten av befolkningen. De gruppene som har svak tilknytning til arbeidsmarkedet (blant innvandrere fra Asia, Afrika etc.<sup>1</sup>) og oftere lav inntekt, leier i større grad boligen sin. De er overrepresenterte blant de som bor trangt, også når de har bodd lenge i Norge. Innvandrere fra EU, Nord-Amerika, etc.<sup>2</sup> med lang botid er derimot nær gjennomsnittet for befolkningen ellers. Mer enn én av tre norskfødte med innvandrereforeldre bor trangt. Dette kan tyde på at de bor i husholdninger som ikke har råd til stor nok bolig.

<sup>1</sup> «Afrika, Asia etc.» er en forkortelse for Asia (inkl. Tyrkia), Afrika, Sør- og Mellom-Amerika, Oseania utenom Australia og New Zealand, og Europa utenom EU/EØS.

<sup>2</sup> «EU, Nord-Amerika etc.» er en forkortelse for EU/EØS-land, USA, Canada, Australia og New Zealand. Inkluderer også Sveits.

## Å EIE OG LEIE



## DEFINISJON

Å bo trangt er definert som aleneboere som bare har ett oppholdsrom, husholdninger med flere personer enn antall oppholdsrom, og at husholdningen har mindre enn 20 kvadratmeter boareal (p-areal) per person i husholdningen.

## Å BO TRANGT

Befolkningen ellers

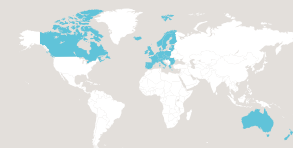


4%

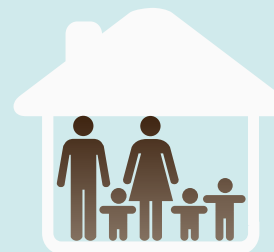
Innvandrere fra EU/EØS-landene, USA, Canada, Australia og New Zealand



9%



Norskfødte med innvandrereforeldre



37%

Innvandrere fra Asia, Afrika, Sør- og Mellom-Amerika, Oseania (utenom Australia og New Zealand) og Europa utenom EU/EØS



23%



## Deltakelse i samfunnslivet

En viktig del av integreringspolitikken er å legge til rette for at innvandrere også deltar i samfunnslivet, for eksempel i politikken eller i frivillige organisasjoner. Å skifte til norsk statsborgerskap gir utvidet mulighet til å delta i demokratiske prosesser, som å stemme ved stortingsvalg. Høy valgoppslutning er viktig for at et representativt demokrati skal fungere. Det er også viktig at alle grupper deltar i nasjonale og lokale folkevalgte organer fordi dette bidrar til at de kan i større grad påvirke sin egen hverdag.

### Ikke alle innvandrere velger å skifte til norsk statsborgerskap

Å søke om et annet statsborgerskap er et individuelt valg. Det er stor variasjon om innvandrere velger å skifte til norsk statsborgerskap eller ikke, ut fra landbakgrunn. Arbeidsinnvandrere fra EØS-landene er de som oftest beholder sitt eget statsborgerskap.

Et av hovedvilkårene for å få norsk statsborgerskap er at søkeren har hatt opphold i landet i minst sju av de siste ti årene. For enkelte grupper av søkere kreves det kortere botid, for eksempel personer som er gift, registrert partner eller samboer med en norsk statsborger.

### ANDEL INNVANDRERE SOM HAR SKIFTET TIL NORSK STATSBOGERSKAP

I alt



63%

Fra Afrika og Asia (med Tyrkia)



80%



Fra Øst-Europa



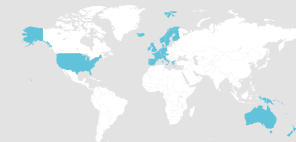
69%



Fra Vest-Europa, Nord-Amerika, Oseania og Norden



19-25%



Arbeidsinnvandrere som har kommet etter 1989



13%



Tallene gjelder for innvandrere som hadde vært bosatt i Norge i minst 7 år i 2011.

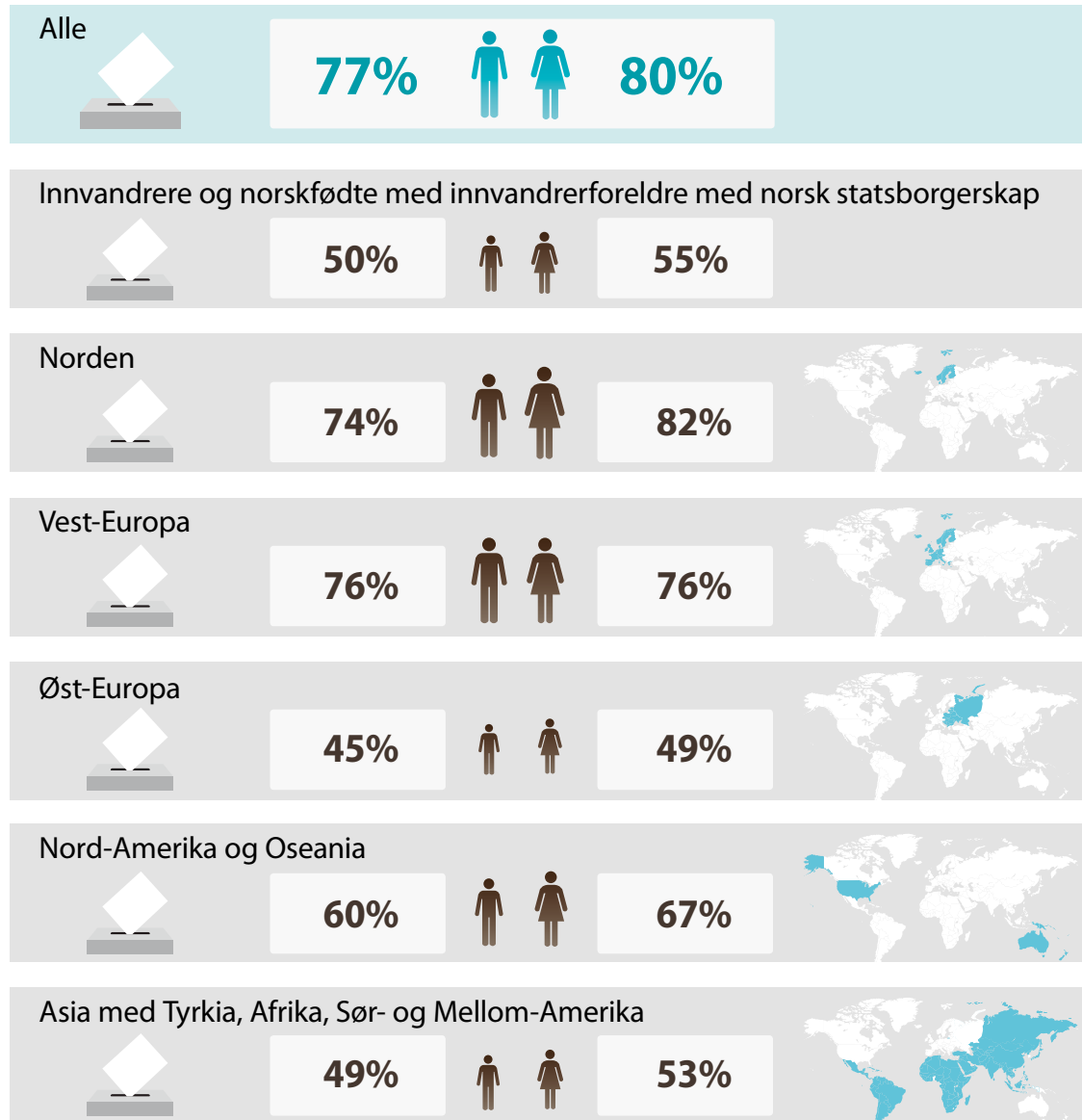


### En av to personer med innvandrerbakgrunn bruker sin stemmerett

Valgdeltakelsen i Norge er på 78,2 prosent og den varierer etter landbakgrunn. 55 prosent av innvandrere med europeisk bakgrunn deltok i valg. Personer med bakgrunn fra Danmark, Sverige og Tyskland deltok like mye som befolkningen ellers, mens kun en av tre med bakgrunn fra Kroatia, Makedonia, og Kosovo stemte. For innvandrere fra utenfor Europa hadde personer med bakgrunn fra Sri Lanka, Somalia og Eritrea den høyeste deltagelse, ca. 60 prosent. Kvinner bruker stemmeretten i større grad enn menn.

Ved lokalvalget kan innvandrere som har bodd i landet i minst tre år stemme, også de uten norsk statsborgerskap. Ved siste lokalvalg i 2011, stemte 43 prosent av norske statsborgere med innvandrerbakgrunn og 32 prosent av de utenlandske statsborgerne med stemmerett. Innvandrere og norskfødte med innvandrerforeldre med bakgrunn fra Afrika hadde høyere valgdeltakelse enn de med bakgrunn fra Europa. Det er spesielt lav deltagelse blant de med bakgrunn fra europeiske land utenfor EU og EØS.

### VALGDELTAELSE I STORTINGSVALGET 2013 - prosent



Utgitt av:  
Barne-, likestillings- og inkluderingsdepartementet  
Design: Gjerholm Design, Aina Huus 1/2015

