



# Nytt fra departementet

Tore Leite, Silje Flage Dragsund, Ingvild Ytterdal

Nettverksamling 15. – 16.11.2022, Scandic Fornebu



Vardar

FREDAG 11. nove

SKAPER DE  
**Storm  
rundt  
bypak**

Bypakka di  
igjen. Hilde  
dersen fra  
er uenighe  
hardt polit  
gå ut mot

Vi m

2022-11-

Leser

skape

I Kr

rei

K

N



- Ambisjonen er å levere en ny, samordnet planpolitikk for hele landet i løpet av første halvår 2023, sier kommunal- og distriktsminister Sigbjørn Gjelsvik. (Foto: Byggmesteren)

## Kommunalministeren ser at det haster med å løse opp i knutepunktene

– Vi må legge bedre til rette for at de som ønsker å flytte til – og bli værende – i mindre samfunn skal få gode muligheter til det, fastslår kommunal- og distriktsminister Sigbjørn Gjelsvik (Sp)

Sinn

630 mil-  
fylkets

øres til

veløn-

ten

16.

17.

18.

19.

20.

21.

22.

### Prosjekt og tiltak

1. Reduserte billettpris

2. Trafikksikker skoleve

3. Økt driftstilskot k

4. Dramsvegen (Sykkel

5. Stakkevollvegen/Sk

6. Ny sentrumstermina

7. Nytt bussknutepunk

8. Redusere flaskehals

9. Strandvegen (Betre

10. Strandvegen (Sykk

Ladeinfrastruktur E

11. Betre haldeplassar

12. Mlgjenge for gåand

13. Utviding bybussom

14. Fortau

15. Bussløysing Kvaløy

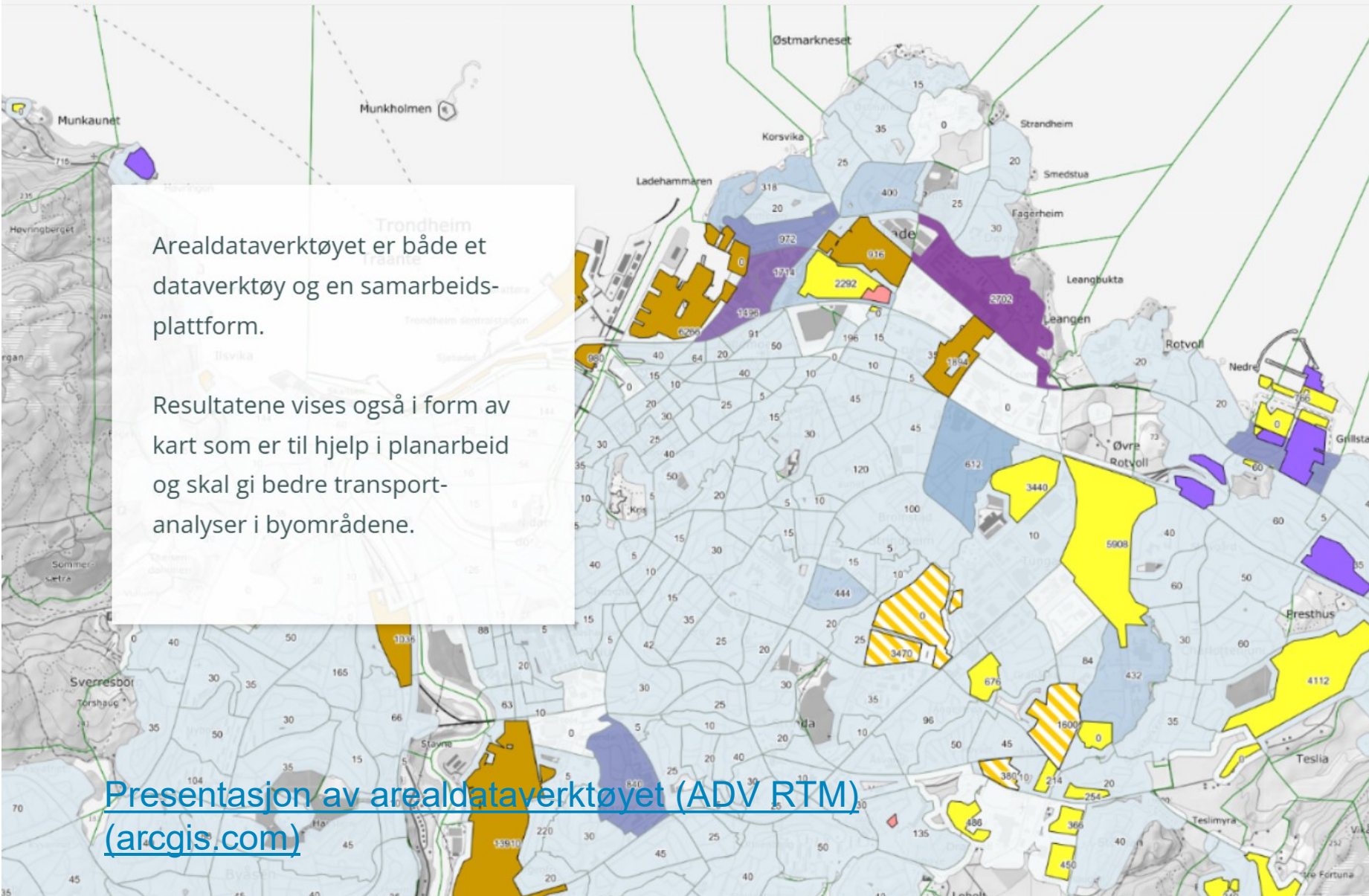


Kommunal- og  
distriktsdepartementet

# Arealdataverktøyet







Arealdataverktøyet er både et dataverktøy og en samarbeidsplattform.

Resultatene vises også i form av kart som er til hjelp i planarbeid og skal gi bedre transportanalyser i byområdene.

[Presentasjon av arealdataverktøyet \(ADV RTM\) \(arcgis.com\)](https://arcgis.com)

### Referansebane

Her ser du gjeldende bane. Klikk videre for å administrere eller editere data.

- Importer bakgrunnsdata 7/8 >
- Legg inn data for basisår 4/4 v
- Legg inn data for analysesår 4/4 v
- Sammenstill data fra kommunene 4/4 >
- Kjør beregninger i RTM 1/3 v
- Vurder og publiser resultater 1/1 >

### Resultater

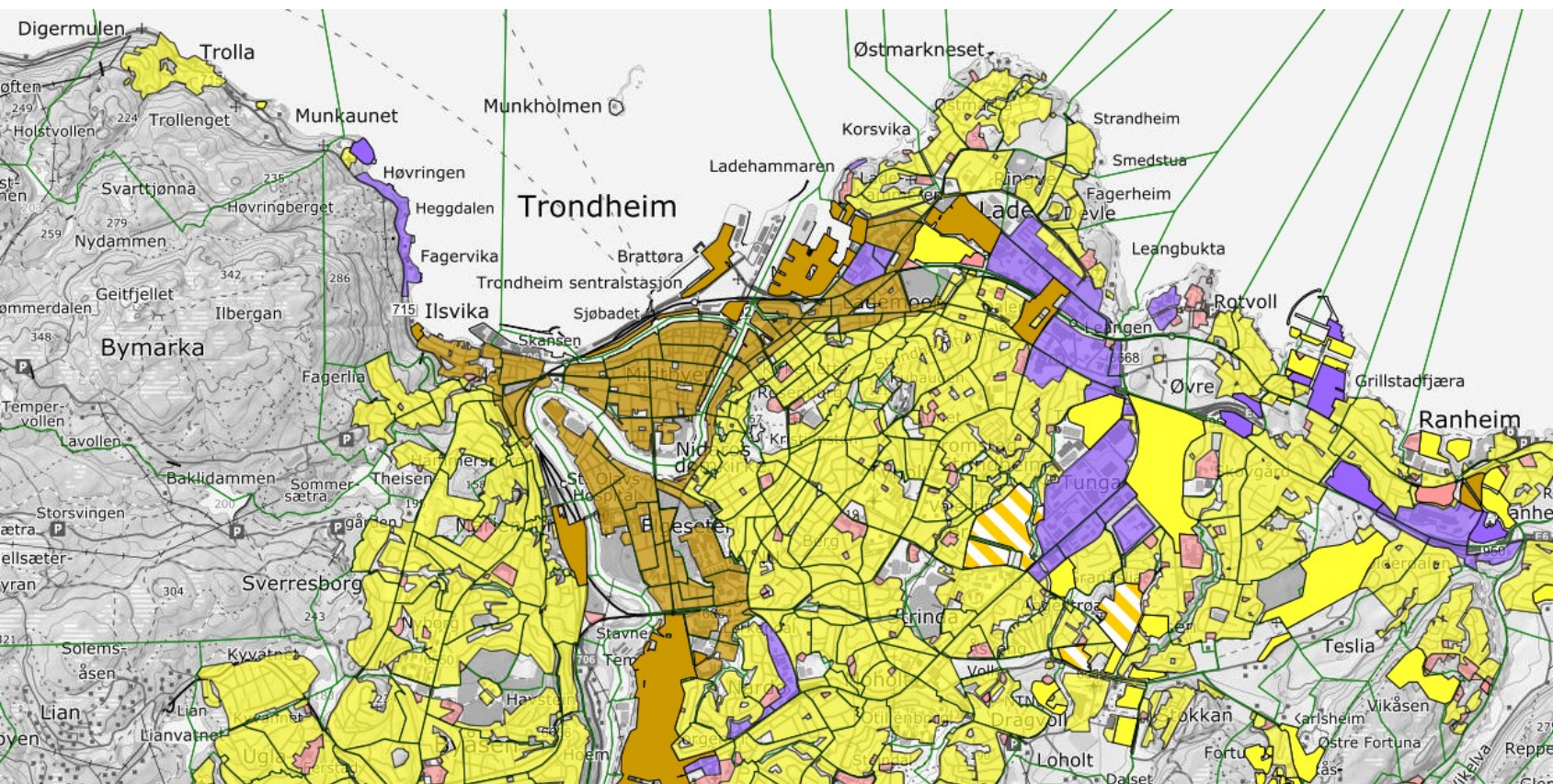
Her vil du kunne se resultater relatert til din nåværende referansebane.

- Vis dashboard
- Vis temalag





# Hvor mange bosatte, ansatte og besøk gir kommuneplanens arealdel rom for?



- Ansatte
- Besøk
- Elever/studenter
- Parkering
- Kapasitet for utbygging
  - Eksisterende utbyggingsområder
  - Kapasitet i formålsflater i arealplan
  - Maks. antall nye bosatte
  - Kapasitet for fortetting (bosatte)
  - Kapasitet for fortetting i prosent (bosatte)
  - Maks antall nye ansatte
  - Kapasitet for fortetting (ansatte)
  - Kapasitet for fortetting i prosent (ansatte)
  - Maks antall nye besøk



Kommunal- og distriktsdepartementet



Statens vegvesen

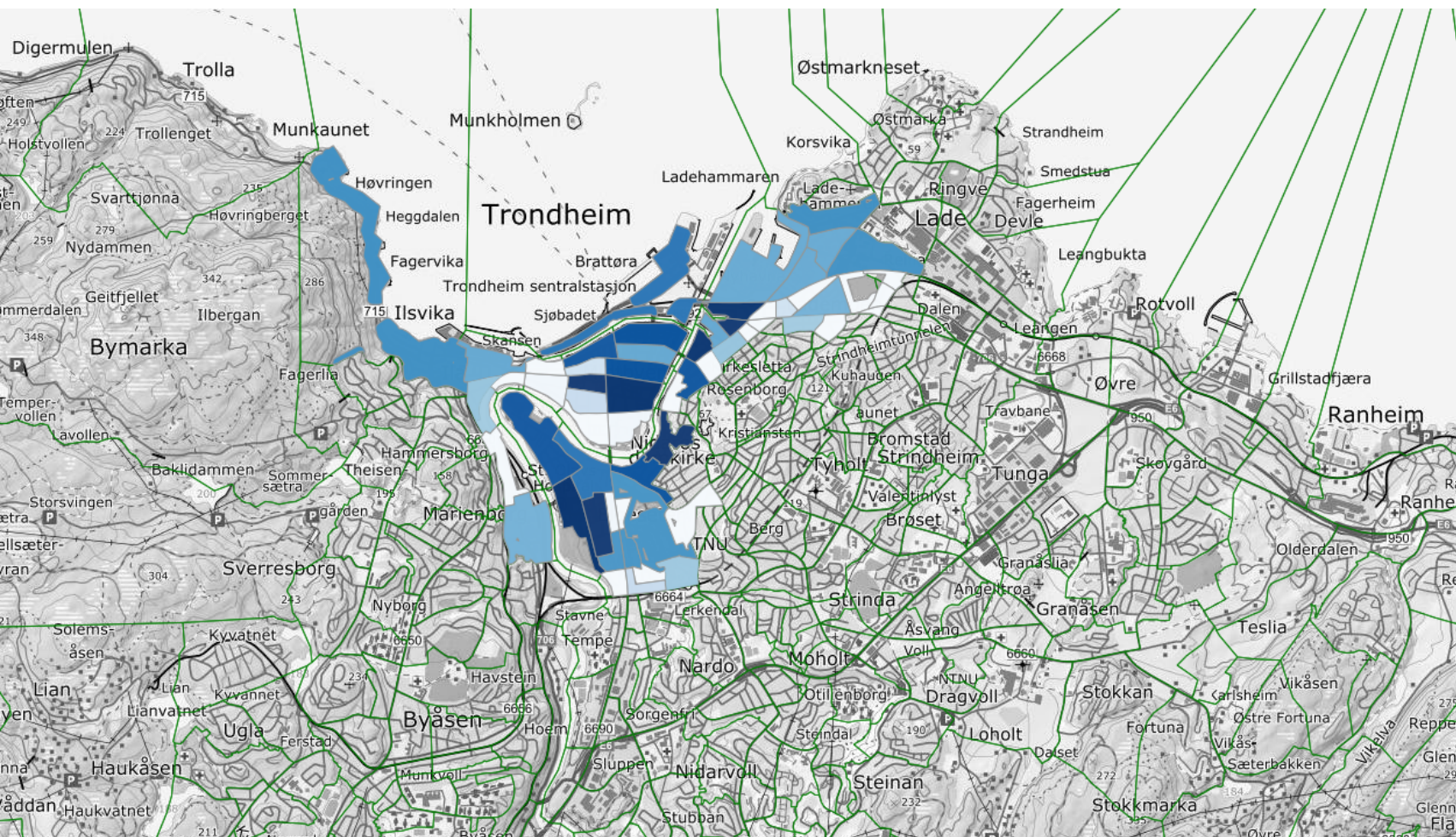


Jernbandedirektoratet





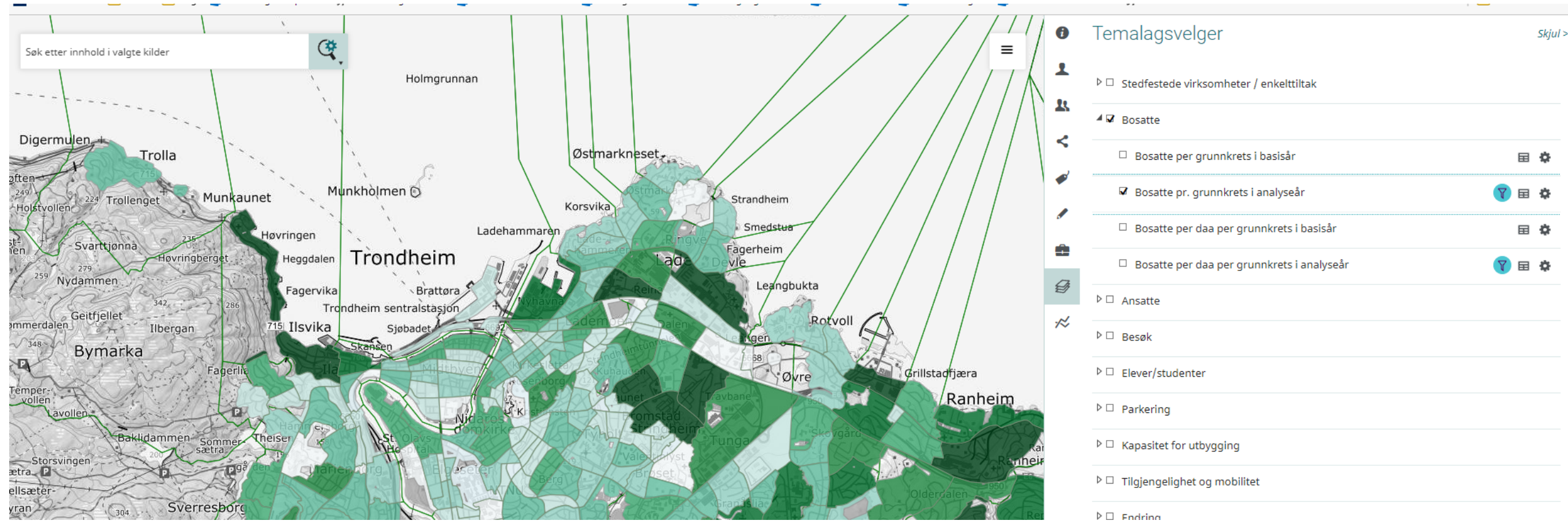
# Bedre data om parkering til regional transportmodell



- Antall Plasser
  - Antall parkeringsplasser i basisår
  - Antall parkeringsplasser i analyseår
  - Antall korttidsparkeringsplasser i basisår
  - Antall korttidsparkeringsplasser i analyseår
- Gjennomsnittlig pris
  - Gjennomsnittlig pris heldag basisår
  - Gjennomsnittlig pris heldag analyseår
  - Gjennomsnittlig pris korttid basisår
  - Gjennomsnittlig pris korttid analyseår
- Hvor lett det er å finne plass
  - Parkeringstilgang heldag basisår
  - Parkeringstilgang heldag analyseår
  - Parkeringstilgang korttid basisår
  - Parkeringstilgang korttid analyseår
- Samlet parkeringsmotstand

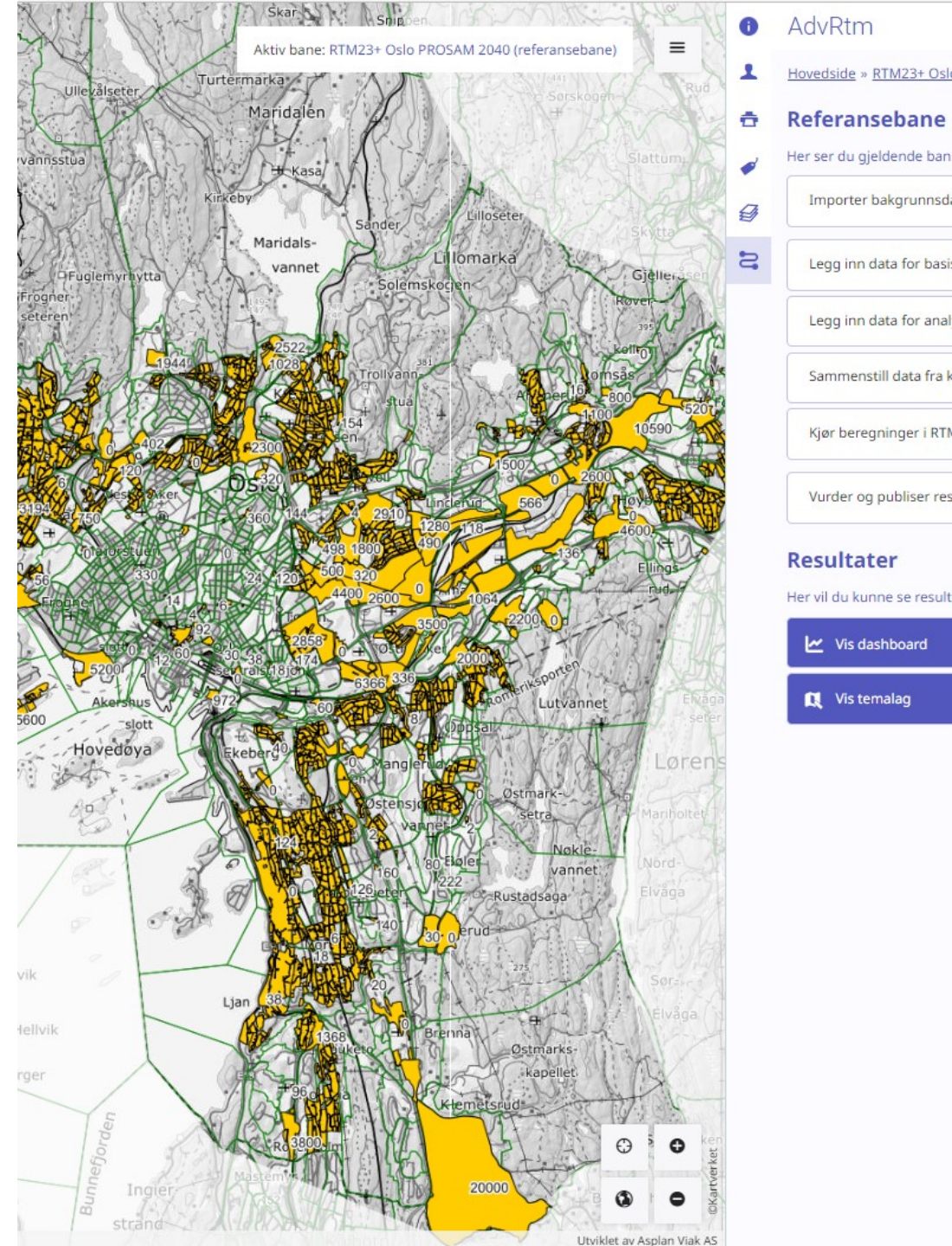


# Hvordan vil bosatte, ansatte og besøk seg i kommunen sannsynligvis fordele seg i tråd med KPA?



# Arealdataverktøy kan tas i bruk

- NTP faggruppe areal etablert fra 2022
- Bruk av ADV RTM i byområder når RTM skal brukes i utredninger
- Referansebane oppdateres hvert partallsår – nye tall for 2022
- Buskerudbyen og Nord-Jæren fikk midler i 2020 og vi har nå mulighet til å starte prosjekter
- Trondheimsområde og Osloområdet (PROSAM for RTM23+)



Kommunal- og distriktsdepartementet



Statens vegvesen



Jernbatedirektoratet





# Nasjonale forventninger





**Nasjonale forventninger**  
til regional og kommunal planlegging  
vedtatt ved kongelig resolusjon 24. juni 2011

2011



**Nasjonale forventninger til**  
regional og kommunal planlegging

Vedtatt ved kongelig resolusjon 12. juni 2015



Kommunal- og moderniseringsdepartementet

2015



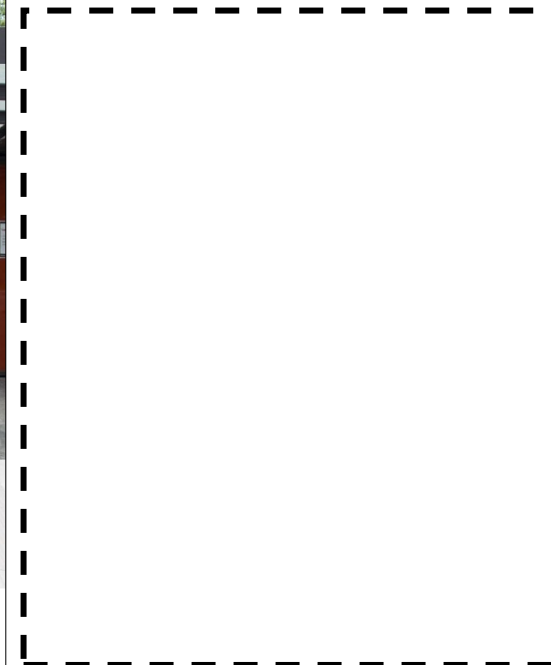
**Nasjonale forventninger til regional**  
og kommunal planlegging 2019–2023

Vedtatt ved kongelig resolusjon 14. mai 2019



Kommunal- og  
moderniseringsdepartementet

2019



2023



Kommunal- og  
distriktsdepartementet



# Nasjonale forventningar si rolle i plansystemet

- Samlar regjeringa sine viktigaste føringar for planlegginga.
- Byggjer på vedteken politikk, men samlar ikkje alle føringar frå staten.
- Skal styrkje grunnlaget for samordning i planprosessane ved å vise dei viktigaste prioriteringane til regjeringa på planområdet for den komande perioden.
- Skal følgjast opp i all planlegging etter plan- og bygningslova og leggjast til grunn når staten deltek i planprosessane.
- Synkronisert med fylkeskommunane og kommunane sitt arbeid med planstrategiar for å styrkje samanhengen mellom nivåa.







# ULIKE PLANUTFORDRINGAR



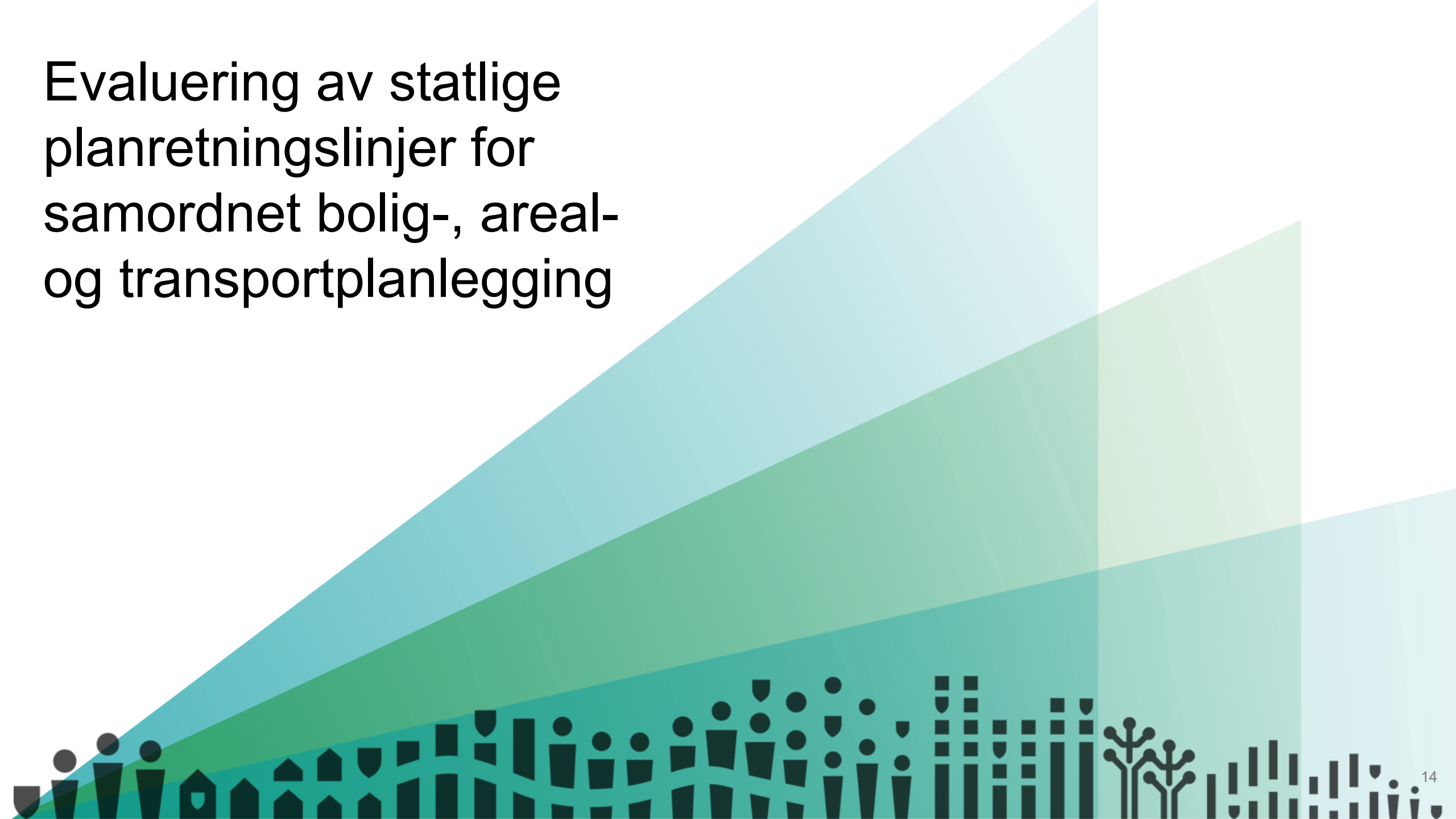


# Innretting av nytt forventningsdokument

- Inndelinga av dokumentet tek utgangspunkt i fem perspektiv basert på Agenda 2030: Sosial, miljømessig og økonomisk berekraft, tryggleik og samarbeid.
- Eit viktig bakteppe er klima- og naturkrise, sosial ulikskap, demografiske endringar og stramare økonomi.
- Mykje av politikken står fast, men mellom anna grøn omstilling, jordvern, og samfunnssikkerheit får meir omtale.
- I kvart kapittel vil det bli vist til kva berekraftsmål forventningspunkta medverkar til å nå.



# Evaluering av statlige planretningslinjer for samordnet bolig-, areal- og transportplanlegging





# I Hurdalsplattformen slås det fast at SPR-BATP skal evalueres for å:

- Sikre at det legges til rette for vekst og utvikling i områder med svak eller negativ befolkningsutvikling
- Sikre at planretningslinjene ikke bidrar til raskere nedbygging av dyrket mark.
- Identifisere og unngå tiltak som skaper økte sosiale og geografiske forskjeller.



## 7 hovedfunn

1. SPR-BATP har virket og virker godt som faglig bevisstgjøring, men middels godt som styringsmiddel.
2. SPR-BATP er i varierende grad nedfelt i regional areal- og transportplan. Det fungerer best der den er det.
3. SPR-BATP har fungert som planfaglig bevisstgjøring både hos offentlige myndigheter og i privat sektor.
4. SPR-BATP som styringsinstrument er en balanse mellom tydelighet og elasticitet. Elasticitet har kanskje gått på bekostning av tydelighet?
5. Tematisk har SPR-BATP i stor grad ivaretatt noen av hensynene, f.eks. kompakt byutvikling, men i mindre grad andre, f.eks. ivaretagelse av dyrket og dyrkbar mark, natur- og friluftsområder og av samfunnssikkerhet, klimatilpasning.
6. SPR-BATP har middels godt ivaretatt sosial bærekraft, dvs. hensyn til sosial utjevning, forebyggende helse, kulturelle og fysiske aktiviteter, friluftsliv, mm.
7. SPR-BATP ivaretar godt bykontekster, men er ikke tilstrekkelig tilpasset landkontekster



# 10 anbefalinger fra evalueringen

1. SPR-BATP må beholdes som virkemiddel i det norske plansystemet, men forbedres og oppdateres.
2. SPR-BATP bør gi tydeligere retning og vekting for å sikre konsistens, det bør legges mer vekt på tydelighet fremfor fleksibilitet
3. SPR-BATP bør være dypere forankret i FNs bærekraftsmål, og være et eksplisitt virkemiddel i klima- og naturpolitikken
4. SPR-BATP bør ta inn fritidsboliger og samfunnssikkerhet som tema, og ta ut kravet om høyere arealutnyttelse enn det som er typisk og formuleringene som åpner opp for spredt boligbygging i områder med lite utbyggingspress.
5. Retningslinjen må være kunnskapsbasert og robust over tid.

# 10 anbefalinger fra evalueringen

6. SPR-BATP bør gjennomgås for å styrke jordvernet, men formuleres slik at man samtidig unngår satellittutbygginger.
  7. Det bør være et krav at SPR-BATP nedfelles i regionale planer/interkommunal planer for areal og mobilitet.
  8. Det bør stilles tydeligere krav til dokumentasjon og kunnskapsgrunnlag i planprosesser, f.eks. arealregnskap, boligbehovsanalyser, fortettingsanalyser, stedsanalyser og klimagassbudsjett (ikke uttømmende)
  9. Det bør utvikles mer og bedre veiledning og flere verktøy i planleggingen, f.eks. gode eksempler på avveining og løsninger som ivaretar både høy tetthet og gode uteoppholdsarealer, løsninger som sikrer både kompakt byutvikling og ivaretagelse av støykrav samt avveining mellom ulike transportformer i sentrumsgater
10. SPR-BATP bør gjelde hele landet, men det bør vurderes å strukturere retningslinjene for ulike typer områder i landet, f.eks. en todeling:
- Del 1: Større byområder / områder med utbyggingspress og befolkningsmessig grunnlag for et godt kollektivtilbud og
  - Del 2: Områder med mindre eller lite utbyggingspress der det er behov for andre typer mobilitetsløsninger enn tradisjonell kollektivtrafikk



# Veien videre

Målet med revisjonen er blant annet å følge opp Hurdalplattformen om å legge til rette for vekst og utvikling i områder med svak eller negativ befolkningsutvikling og at alle kommuner skal ha mulighet til å utvikle små og store lokalsamfunn. Jordvernet må også styrkes, og det må gjennom nye retningslinjer legges bedre til rette for klima- og energiplanlegging og klimatilpassing i kommunene.



Du er her: [Forsiden](#) • [Dokument](#) ▾ • [Lover og regler](#) ▾ •

[Statlige planretningslinjer for samordnet bolig-, areal- og transportplanlegging](#)

## Statlige planretningslinjer for samordnet bolig-, areal- og transportplanlegging

Fastsatt ved kgl. res. av 26.09 2014, jf. plan- og bygningsloven av 27. juni 2008, § 6-2.

Retningslinjer | Dato: 26.09.2014

Opprinnelig utgitt av: Kommunal- og moderniseringsdepartementet

Statlige planretningslinjer for samordnet bolig-, areal- og transportplanlegging.

[Statlige planretningslinjer for samordnet bolig-, areal- og transportplanlegging \(pdf\)](#)

### 1. Hensikt

Hensikten med retningslinjene er å oppnå samordning av bolig-, areal- og transport-planleggingen og bidra til mer effektive planprosesser. Retningslinjene skal bidra til et godt og produktivt samspill mellom kommuner, stat og utbyggere for å sikre god steds- og byutvikling.

### 2. Virkeområde

Retningslinjene gjelder for planlegging i hele landet. Praktisering av retningslinjene må tilpasses regionale og lokale forhold.

Retningslinjene skal legges til grunn ved statlig, regional og kommunal

# Lokalisering av handel og tenester etter pbl.





# Framvekst av big box-butikkar

- Bransjeglidning: Utydeleg skille mellom ulike typar handel
- Stort varesortiment og behov for store lokale
- Lokalisering av handel langs trafikkstraumar
- Handelslekkasje
- Auke i personbiltrafikk
- Spillsituasjon mellom kommunar
- Uplanlagde stadar utan nødvendig infrastruktur

# Digernes næringspark 2007 - 2020





# Framvekst av netthandel

- Utfordrar både daglegvarer, faghandel og plasskrevjande handelskonsept.
- Showrooms
- Klikk og hent
- Tenester og opplevingar blir viktigare



# Ekstern utgreiing

- Korleis blir handel og service lokalisert i dag?
- I kva grad blir nasjonale målsettingar oppfylt?
- Er det behov for regleverksendingar?

Kommunal og distriktsdepartementet

## Lokalisering av handel og service

Styring gjennom planlegging etter plan- og bygningsloven

November 2022







Kommunal- og  
distriktsdepartementet