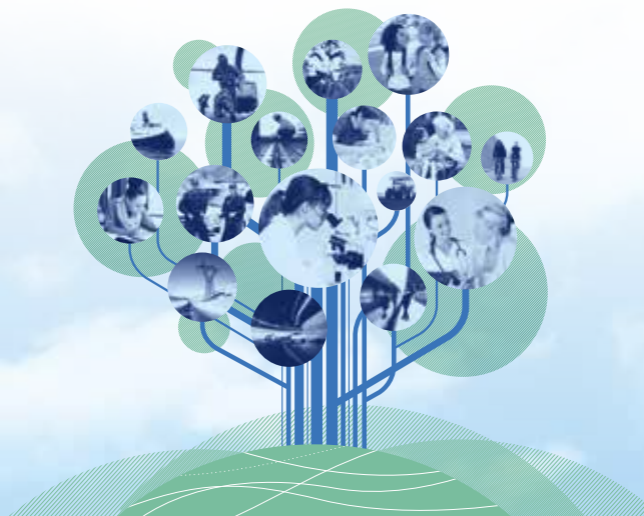


# Budsjett 2017



- Nøkkeltall for norsk økonomi
- Hovedtall i statsbudsjettet
- Skatte- og avgiftssatser





Finansminister Siv Jensen

## Statsbudsjettet

Regjeringens forslag til statsbudsjett for 2017 ble lagt fram for Stortinget 6. oktober 2016. Budsjettet ble vedtatt etter forhandlinger med Venstre og Kristelig Folkeparti. Finansdepartementet startet arbeidet med budsjettet omtrent ett år før, og Regjeringen holdt sin første budsjettkonferanse om lag et halvt år før framleggelsen.

Budsjettforslaget legges fram i flere forskjellige dokumenter. Melding til Stortinget nr. 1 er nasjonalbudsjettet, der Regjeringen gir en oversikt over den økonomiske situasjonen og begrunner sine prioriteringer og budsjettforslag. Proposisjon til Stortinget nr. 1, (Prop. 1 S) Gul bok, inneholder en samlet framstilling av Regjeringens forslag til budsjettvedtak. I forslaget til vedtak blir det samlede statsbudsjettet fordelt på kapitler og poster etter departement. Forslag på skatte- og avgiftsområdet fremmes i eget dokument, Prop. 1 LS.

Straks Stortinget er kommet sammen i høstsesjonen, legger finansministeren fram Regjeringens budsjettforslag og holder finanstalen i Stortinget. Deretter behandler Stortinget budsjettforslaget fram mot desember. I løpet av oktober og november gjennomgås Regjeringens budsjettforslag i finanskomiteen, som legger fram forslag om totale utgifter og inntekter. Samtidig foreslås utgiftene fordelt på utgiftsrammer. Stortinget behandler disse forslagene i plenum og vedtar fordelingen av budsjettet på de ulike rammene. På bakgrunn av fagkomiteenes forslag vedtar Stortinget i løpet av desember det statsbudsjettet som skal gjelde fra 1. januar påfølgende år.

## Hovedtall i statsbudsjettet og Statens pensjonsfond utenom lånetransaksjoner i 2016 og 2017

(Mill. kroner)

	Nysaldert budsjett 2016	Saldert budsjett 2017
<i>Statsbudsjettets inntekter i alt</i>	1 158 390	1 180 571
Inntekter fra petroleumsvirksomhet	149 671	163 771
Inntekter utenom petroleumsvirksomhet	1 008 719	1 016 800
<i>Statsbudsjettets utgifter i alt</i>	1 249 234	1 301 806
Utgifter til petroleumsvirksomhet	28 000	25 500
Utgifter utenom petroleumsvirksomhet	1 221 234	1 276 306
= Overskudd i statsbudsjettet før overføring til Statens pensjonsfond utland	-90 845	-121 235
- Netto kontantstrøm fra petroleumsvirksomheten	121 671	138 271
= Oljekorrigert overskudd	-212 516	-259 506
+ Overført fra Statens pensjonsfond utland	212 516	259 506
= Overskudd i statsbudsjettet	0	0
+ Netto avsatt i Statens pensjonsfond utland	-90 845	-121 235
+ Rente- og utbytteinntekter mv. i Statens pensjonsfond	200 100	207 500
= Samlet overskudd i statsbudsjettet og i Statens pensjonsfond	109 255	86 265

Kilde: Finansdepartementet

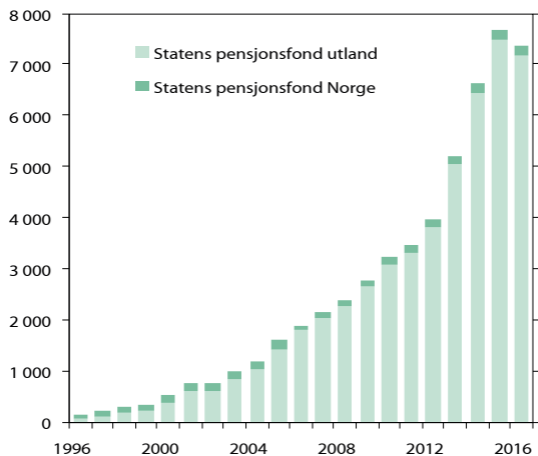
## Statsbudsjettets og finansieringsbehov i 2016 og 2017

(Mill. kroner)

	Nysaldert budsjett 2016	Saldert budsjett 2017
<i>Lånetransaksjoner utenom petroleum</i>		
Utlån, aksjetegning mv.	148 247	106 157
- Tilbakebetalinger	106 364	111 210
- Statsbudsjettets overskudd	0	0
= Netto finansieringsbehov	41 883	-5 054
+ Gjeldsavdrag	14 778	63 207
= Statsbudsjettets brutto finansieringsbehov	56 661	58 153

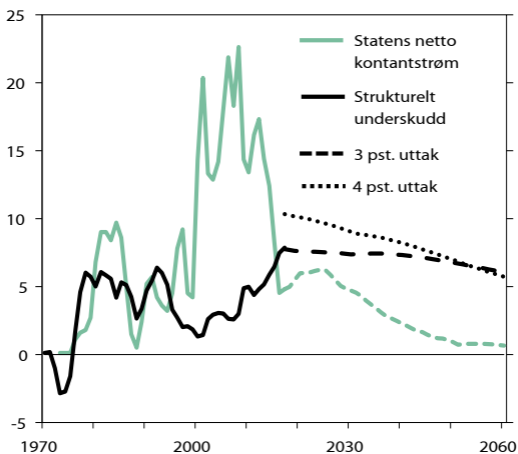
Kilde: Finansdepartementet

## Utvikling i markedsverdien i Statens pensjonsfond siden 1996 t.o.m. første halvår 2016. Mrd. kroner



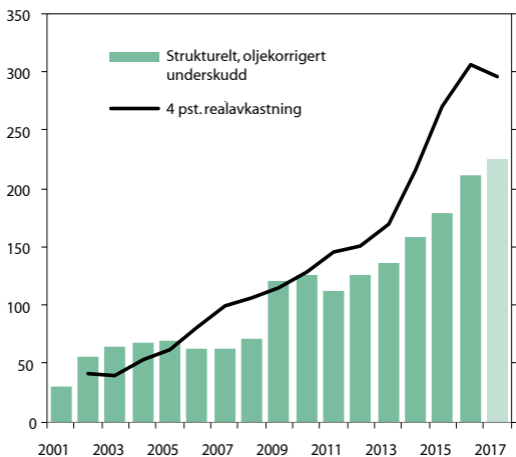
Kilde: Nasjonalbudsjettet 2017, Finansdepartementet

## Petroleumsinntekter og fondsavkastning



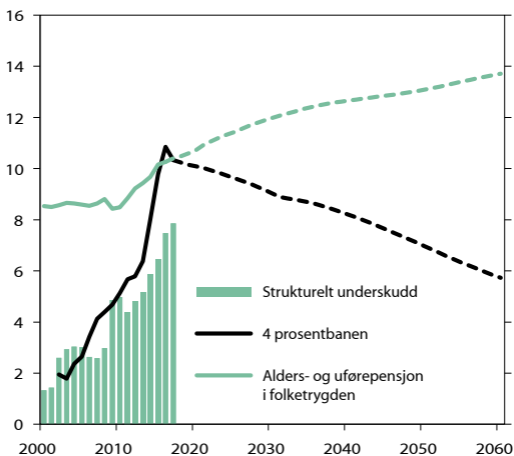
Kilde: Nasjonalbudsjettet 2017, Finansdepartementet

## Strukturelt, oljekorrigert underskudd og forventet realavkastning av Statens pensjonsfon utland. Mrd. 2017-kroner



Kilde: Nasjonalbudsjettet 2017, Finansdepartementet

## Pensjonsutgifter og 4-prosentbanen



Kilde: Nasjonalbudsjettet 2017, Finansdepartementet

## Hovedtall for petroleumsvirksomheten

	2015	2016	2017	2018	Virkning av en endring i oljeprisen på 10 kroner i 2017 på kontantstrøm i 2017
<b>Forutsetninger:</b>					
Råoljepris, kroner pr. fat	430	371	425	447	
Produksjon, mill. Sm <sup>3</sup> o.e.					
- Råolje og NGL	113	115	110	105	
- Naturgass	115	117	113	113	
<b>Mrd. kroner:</b>					
Betalte skatter og avgifter <sup>1</sup>	110	58	59	70	2,5
Netto inntekt SDØE	93	56	70	69	1,8
Statens netto kontantstrøm <sup>2</sup>	218	125	138	149	4,3

1) Ordinær skatt på inntekt og formue, særskatt, arealavgift og CO<sub>2</sub>-avgift, samt NO<sub>x</sub>-avgift.

2) Summen av betalte skatter og avgifter, netto innbetalinger fra Statens direkte økonomiske engasjement (SDØE) i petroleumsvirksomheten og betalt aksjeutbytte fra Statoil.

Kilder: Statistisk sentralbyrå, Olje- og energidepartementet, Finansdepartementet og Macrobond

## Barnetrygd og kontantstøtte

	2016-regler	2017-regler	Endring 2016-2017
Generell sats i barnetrygden per år	11 640 kr	11 640 kr	-
Småbarnstillegg til enslige forsørgere <sup>1</sup>	7 920 kr	7 920 kr	-
Ekstra barnetrygd i Finnmark, Nord-Troms og på Svalbard	0 kr	0 kr	-
Full sats kontantstøtte per måned for barn i alderen 13-18 måneder	6 000 kr	7 500 kr <sup>2</sup>	1 500 kr
Full sats kontantstøtte per måned for barn i alderen 19-23 måneder	6 000 kr	7 500 kr <sup>2</sup>	1 500 kr

Dersom barnet ikke har plass i barnehage, blir det gitt full kontantstøtte. Dersom barnet har oppholdstid i barnehagen på 19 timer eller mindre i uken, blir det utbetalt 50 prosent kontantstøtte.

1) Gjelder kun enslige forsørgere som mottar full overgangsstonad.

2) Gjelder fra 1.8.2017.

Kilde: Finansdepartementet

# Statsbudsjettets inntekter og utgifter 2017, utenom lånetransaksjoner

(Mrd. kroner)

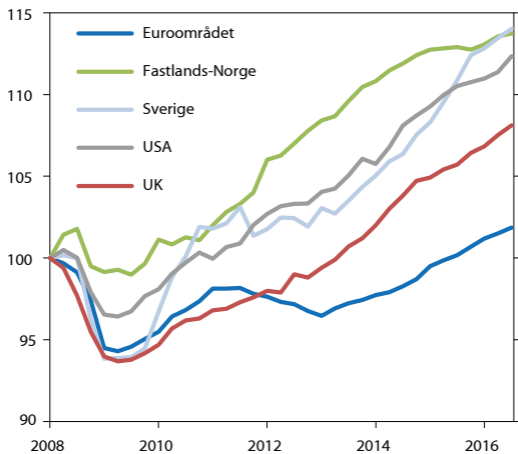
<b>Statsbudsjettets inntekter (utenom petroleum)</b>		1 016,8
Sum skatter og avgifter fra Fastlands-Norge		935,6
Skatt på formue og inntekt	239,9	
Arbeidsgiveravgift og trygdeavgift	316,7	
Merverdiavgift	270,3	
Avgifter på tobakk og alkohol	20,8	
Avgift på bil, bensin mv.	45,1	
Elektrisitetsavgift	10,5	
Tollinntekter	3,3	
Andre avgifter	29,1	
Renter og aksjeutbytte		26,9
Inntekter av statens forretningsdrift		2,5
Andre inntekter		51,7
<b>Statsbudsjettets utgifter (utenom petroleum)</b>		1 276,3
Sum folketrygden		460,5
Alderspensjon	215,0	
Sykepengene	41,1	
Øvrige sosiale formål	134,6	
Helsetjenester	31,5	
Foreldrepenger	21,0	
Arbeidsliv	17,4	
Rammetilskudd til kommuner og fylkeskommuner		160,6
Regionale helseforetak		141,2
Transport og kommunikasjon		67,2
Forsvaret		51,2
Høyere utdanning og fagskoler		36,5
Offisiell utviklingshjelp*		32,6
Politi og påtalemyndighet		19,1
Barnetrygd og kontantstøtte		16,9
Jordbruksavtalen		14,6
Renter på statsgjeld		11,6
Andre utgifter		264,3
Oljekorrigert overskudd		-259,5
Statens netto kontantstrøm fra petroleumsvirksomheten		138,3

\* Den ODA-godkjente offisielle utviklingshjelpen inkluderer i tillegg midler til Norfund (grunnfondskapital ved investeringer i utviklingsland), samt Riksrevisjonens bistandsutgifter og utgifter til merverdiavgift til bistandsformål (som budsjetteres under Finansdepartementet).

Kilde: Finansdepartementet

## BNP, sesongjusterte volumindekser

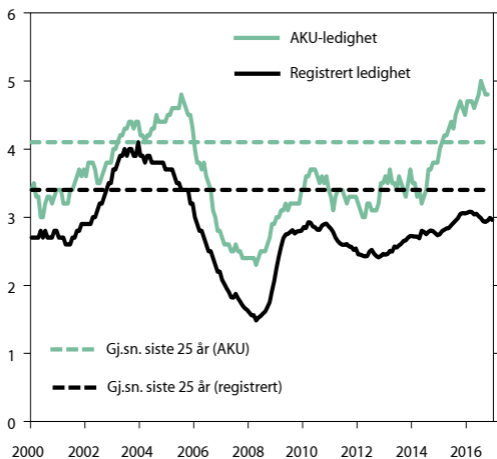
1. kvartal 2008=100



Kilder: OECD, Statistisk sentralbyrå og Macrobond

## Arbeidsledighet i prosent av arbeidsstyrken

AKU og registrert ledighet. Sesongjusterte tall

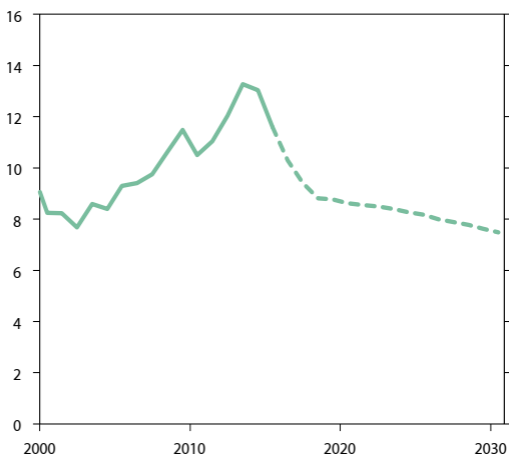


Kilder: Macrobond, Statistisk sentralbyrå, Arbeids- og velferdsdirektoratet og Finansdepartementet



## Etterspørsel fra peroleumssektoren

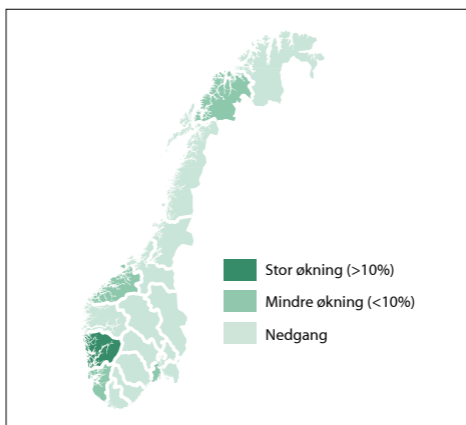
Prosent av BNP Fastlands-Norge



Kilde: Nasjonalbudsjettet 2017

## Endring i registrert ledighet det siste året

Desember 2015 – Desember 2016



Kilder: Arbeids- og velferdsdirektoratet og Finansdepartementet

## Oversikt over utgifter og inntekter for budsjettår 2017 i 1000 kroner

### Utgifter

	Samlede utgifter	Drifts- utgifter	Nybygg, anlegg mv.	Overføringer til andre	Utlån, gjelds- avdrag mv.
Det kongelige hus	247 534	21 009	-	226 525	-
Regjering	404 600	404 600	-	-	-
Stortinget og underliggende institusjoner	2 270 700	1 526 700	514 000	230 000	-
Høyesterett	108 462	108 462	-	-	-
Utenriksdepartementet	36 807 422	7 314 992	79 378	28 097 692	1 315 360
Kunnskapsdepartementet	58 665 886	5 341 713	28 049	53 296 124	-
Kulturdepartementet	13 648 194	1 947 185	31 490	11 669 519	-
Justis- og beredskapsdepartementet	59 373 470	35 922 653	2 719 272	20 731 545	-
Kommunal- og moderniseringsdepartementet	187 258 963	5 518 933	2 774 054	178 965 976	-
Arbeids- og sosialdepartementet	36 747 264	19 023 226	665 130	12 558 908	4 500 000
Helse- og omsorgsdepartementet	158 241 408	5 206 066	25 961	153 009 381	-
Barne- og likestillingsdepartementet	28 313 382	8 525 359	7 639	19 780 384	-
Nærings- og fiskeridepartementet	11 869 060	4 184 050	1 274 400	6 166 610	244 000
Landbruks- og matdepartementet	18 034 146	1 771 947	3 992	16 258 207	-
Samferdselsdepartementet	71 219 013	15 153 134	16 722 100	35 843 779	3 500 000
Klima- og miljødepartementet	10 378 982	2 849 460	666 408	6 863 114	-
Finansdepartementet	113 937 339	15 467 139	307 300	34 836 100	63 326 800
Forsvarsdepartementet	51 248 190	35 080 502	15 500 484	667 204	-
Olje- og energidepartementet	13 431 222	1 656 030	17 000	5 326 192	6 432 000
Ymse utgifter	4 181 873	4 181 873	-	-	-
Statsbankene	111 839 858	734 402	68 560	14 584 146	96 452 750
Statlig petroleumsvirksomhet	25 500 000	-	25 500 000	-	-
Statens forretningsdrift	3 318 250	-248 336	3 566 586	-	-
Folketrygden	460 531 826	-	-	460 531 826	-
Statens pensjonsfond utland	138 271 000	-	-	138 271 000	-
<b>Sum utgifter</b>	<b>1 615 848 044</b>	<b>171 691 099</b>	<b>70 471 803</b>	<b>1 197 914 232</b>	<b>175 770 910</b>

	Statsbudsjettet, folketrygden ikke medregnet	Folketrygden	Statsbudsjettet medregnet folketrygden
1. Inntekter (ekskl. tilbakebetalinger mv. og overføring fra Statens pensjonsfond utland)	861 654 866	318 916 140	1 180 571 006
2. Utgifter (ekskl. utlån, avdrag på statsgjeld mv.)	979 545 308	460 531 826	1 440 077 134
Driftsutgifter	171 691 099	-	171 691 099
Nybygg, anlegg mv.	70 471 803	-	70 471 803
Overføringer til andre	599 111 406	460 531 826	1 059 643 232
Overføringer til Statens pensjonsfond utland	138 271 000	-	138 271 000
3. Overskudd for lånetransaksjoner før overføring fra Statens pensjonsfond utland (1-2)	-117 890 442	-141 615 686	-259 506 128
4. Overføring fra Statens pensjonsfond utland	259 506 128	-	259 506 128
5. Overskudd for lånetransaksjoner (3+4)	141 615 686	-141 615 686	-

## Inntekter

	Samlede inntekter	Drifts-inntekter	Inntekter i samband med ny-bygg, anlegg mv.	Skatter, avgifter og andre overføringer	Tilbake-betalinger mv.
Skatt på formue og inntekt	239 857 000	-	-	239 857 000	-
Arbeidsgiveravgift og trygdeavgift	316 658 000	-	-	316 658 000	-
Tollinntekter	3 340 000	-	-	3 340 000	-
Merverdiavgift	270 300 000	-	-	270 300 000	-
Avgifter på alkohol	13 500 000	-	-	13 500 000	-
Avgifter på tobakk	7 300 000	-	-	7 300 000	-
Avgifter på motorvogner	28 760 000	-	-	28 760 000	-
Andre avgifter	55 900 254	-	-	55 900 254	-
Sum skatter og avgifter	935 615 254	-	-	935 615 254	-
Renter av statens forretningsdrift	89 184	-	-	89 184	-
Øvrige inntekter av statens forretningsdrift	2 439 834	200	2 422 134	17 500	-
Sum inntekter av statens forretningsdrift	2 529 018	200	2 422 134	106 684	-
Renter fra statsbankene	8 686 047	-	-	8 686 047	-
Renter av kontantbeholdning og andre fordringer	3 136 360	-	-	3 136 360	-
Utbytte ekskl. Statoil	15 102 602	-	-	15 102 602	-
Renteinntekter og utbytte (ekskl. Statens forretningsdrift og Statoil)	26 925 009	-	-	26 925 009	-
Inntekter under departementene	34 030 725	17 756 894	381 157	15 892 674	-
Overføring fra Norges Bank	17 700 000	-	-	17 700 000	-
Tilbakeføring av midler fra Statens banksikringsfond	-	-	-	-	-
Sum andre inntekter	51 730 725	17 756 894	381 157	33 592 674	-
Inntekter fra statlig petroleumsvirksomhet	95 500 000	66 400 000	25 400 000	3 700 000	-
Skatt og avgift på utvinning av petroleum	59 203 000	-	-	59 203 000	-
Aksjeutbytte fra Statoil	9 068 000	-	-	9 068 000	-
Sum petroleumsinntekter	163 771 000	66 400 000	25 400 000	71 971 000	-
Tilbakebetalinger	117 617 483	-	-	-	117 617 483
Statens pensjonsfond utland	259 506 128	-	-	259 506 128	-
Sum inntekter	1 557 694 617	84 157 094	28 203 291	1 327 716 749	117 617 483

	Statsbudsjettet, folketrygden ikke medregnet	Folketrygden	Statsbudsjettet medregnet folketrygden
Låntransaksjoner:			
6. Utlån, gjeldavdrag, aksjetegning mv. i alt	175 770 910	-	175 770 910
Utlån til statsbanker	96 452 750	-	96 452 750
Gjeldsavdrag	63 207 000	-	63 207 000
Andre utlån, aksjetegning mv.	16 111 160	-	16 111 160
7. Tilbakebetalinger mv.	117 617 483	-	117 617 483
8. Utlån mv. (netto) (6-7)	58 153 427	-	58 153 427
9. Samlet finansieringsbehov - av kontantbeholdning og lånemidler (8-5)	-83 462 259	141 615 686	58 153 427

## Makroøkonomisk utvikling

### Prosentvis endring fra året før<sup>1</sup>

	Mrd. kroner <sup>2</sup>			
	2015	2016	2017	2018
Privat konsum	1 341,3	1,4	2,3	2,6
Offentlig konsum	727,3	2,6	1,7	-
Bruttoinvesteringer i fast kapital i alt	729,6	0,0	1,6	1,8
Herav:				
Oljeutvinning og rørtransport	187,2	-14,0	-10,0	-6,8
Bedrifter i Fastlands-Norge	225,5	1,8	4,4	4,8
Bolig	162,5	8,7	5,6	4,0
Offentlig forvaltning	152,4	5,3	5,1	-
Etterspørsel fra Fastlands-Norge <sup>3</sup>	2 609,0	2,5	2,6	2,7
Eksport	1 165,5	-0,3	-0,4	0,9
Herav:				
Råolje og naturgass	448,7	1,7	-4,1	-3,6
Tradisjonelle varer	371,6	-1,5	4,6	5,9
Import	996,3	-0,5	3,0	3,4
Herav:				
Tradisjonelle varer	581,0	0,0	3,6	4,4
Bruttonasjonalprodukt	3 117,4	1,2	0,6	1,3
Herav: Fastlands-Norge	2 620,0	1,0	1,7	2,4
Memo:				
Sysselsatte personer	-	0,2	0,7	1,1
Arbeidsledighetsprosent (AKU)	-	4,7	4,6	4,3
Konsumprisindeksen (KPI)	-	3,4	2,0	1,9
Konsumprisindeksen justert for avgifts- endringer og utenom energipriser (KPI-JAE)	-	3,0	2,1	2,0
Årslønn	-	2,4	2,7	3,0
Råoljepris, kroner pr. fat <sup>4</sup>	-	371	425	447
Bruttonasjonalinntekt (mrd. kroner) <sup>4</sup>	-	3 263,3	3 404,9	-

1) Beregnet i faste priser der ikke annet er oppgitt.

2) Foreløpig nasjonalregnskapstall i løpende priser.

3) Utenom lagerendring.

4) Løpende priser.

Kilder: Statistisk sentralbyrå og Finansdepartementet.

# Skattesatser, fradrag og beløpsgrenser 2016 og 2017

	2016- regler	2017- regler	Endring 2016-2017
<b>Skatt på alminnelig inntekt</b>			
Personer <sup>1</sup>	25 pst.	24 pst.	-1 pst.enhet
Bedrifter <sup>2</sup>	25 pst.	24 pst.	-1 pst.enhet
<b>Trinnskatt</b>			
<i>Trinn 1</i>			
Innslagspunkt	159 800 kr	164 100 kr	2,7 pst.
Sats	0,44 pst.	0,93 pst.	0,49 pst.enheter
<i>Trinn 2</i>			
Innslagspunkt	224 900 kr	230 950 kr	2,7 pst.
Sats	1,7 pst.	2,41 pst.	0,71 pst.enheter
<i>Trinn 3</i>			
Innslagspunkt	565 400 kr	580 650 kr	2,7 pst.
Sats <sup>3</sup>	10,7 pst.	11,52 pst.	0,82 pst.enheter
<i>Trinn 4</i>			
Innslagspunkt	909 500 kr	934 050 kr	2,7 pst.
Sats	13,7 pst.	14,52 pst.	0,82 pst.enheter
<b>Trygdeavgift</b>			
Nedre grense for å betale trygdeavgift	49 650 kr	54 650 kr	10,1 pst.
Opptrappingsats	25,0 pst.	25,0 pst.	-
<i>Sats</i>			
Lønnsinntekt	8,2 pst.	8,2 pst.	-
Fiske, fangst og barnepass <sup>4</sup>	8,2 pst.	8,2 pst.	-
Annen næringsinntekt	11,4 pst.	11,4 pst.	-
Pensjonsinntekt mv.	5,1 pst.	5,1 pst.	-
<b>Arbeidsgiveravgift<sup>5</sup></b>			
Sone I	14,1 pst.	14,1 pst.	-
Sone Ia	14,1 pst.	14,1 pst.	-
Sone II	10,6 pst.	10,6 pst.	-
Sone III	6,4 pst.	6,4 pst.	-
Sone IV	5,1 pst.	5,1 pst.	-
Sone IVa	7,9 pst.	7,9 pst.	-
Sone V	0,0 pst.	0,0 pst.	-

1) For skattytere i Nord-Troms og Finnmark reduseres satsen fra 21,5 prosent i 2016 til 20,5 prosent i 2017.

2) Særskatten for petroleumsvirksomhet og grunnrenteskatten for vannkraft økes fra henholdsvis 53 og 33,0 prosent i 2016 til 54 og 34,3 prosent i 2017. Skatten på alminnelig inntekt for finansforetakene videreføres på 2016-nivå.

3) For skattytere i Nord-Troms og Finnmark er satsen 8,7 prosent i trinn 3 i 2016 og økes til 9,52 prosent i 2017.

4) Næringsdrivende innenfor fiske og fangst samt barnepass i eget hjem (barn under 12 år eller med særlig behov for omsorg og pleie) har 8,2 prosent trygdeavgift på næringsinntekten. Lavere trygdeavgiftssats for fiske og fangst har sammenheng med at disse næringene betaler produktavgift som blant annet skal dekke differansen mellom 8,2 prosent og 11,4 prosent trygdeavgift.

5) I sone Ia skal det betales arbeidsgiveravgift med en sats på 10,6 prosent inntil differansen mellom det foretaket faktisk betaler i arbeidsgiveravgift, og det foretaket ville ha betalt i arbeidsgiveravgift med en sats på 14,1 prosent, er lik fribeløpet. I 2017 er fribeløpet 500 000 kroner per foretak. For godstransport på vei i sone Ia er fribeløpet 250 000 kroner. Etter EUs nye retningslinjer for regionalstøtte kan det ikke lenger gis differensiert arbeidsgiveravgift i deler av transportsektoren, energisektoren og finans- og forsikringssektoren. I disse sektorene er det derfor innført en tilsvarende fribeløpsordning som i sone Ia.

	2016- regler	2017- regler	Endring 2016-2017
<b>Maksimale effektive marginale skattesatser</b>			
Lønnsinntekt ekskl.arbeidsgiveravgift	46,9 pst.	46,7 pst.	-0,2 pst.enheter
Lønnsinntekt inkl.arbeidsgiveravgift	53,5 pst.	53,3 pst.	-0,2 pst.enheter
Pensjonsinntekt <sup>6</sup>	43,8 pst.	43,6 pst.	-0,2 pst.enheter
Næringsinntekt	50,1 pst.	49,9 pst.	-0,2 pst.enheter
Utbytte <sup>7</sup>	46,6 pst.	46,6 pst.	-
<b>Personfradrag</b>			
Klasse 1	51 750 kr	53 150 kr	2,7 pst.
Klasse 2	76 250 kr	78 300 kr	2,7 pst.
<b>Minstefradrag i lønnsinntekt</b>			
Sats	43,0 pst.	44,0 pst.	1 pst.enhet
Nedre grense	4 000 kr	4 000 kr	-
Øvre grense <sup>8</sup>	91 450 kr	94 750 kr	3,6 pst.
<b>Minstefradrag i pensjonsinntekt</b>			
Sats	29,0 pst.	29,0 pst.	-
Nedre grense	4 000 kr	4 000 kr	-
Øvre grense	73 600 kr	75 000 kr	1,9 pst.
<b>Særskilt fradrag i arbeidsinntekt<sup>9</sup></b>	31 800 kr	31 800 kr	-
<b>Særfradrag for enslige forsørgere</b>	51 804 kr	51 804 kr	-
<b>Særskilt skattefradrag for pensjonister</b>			
Maksimalt beløp	29 880 kr	29 940 kr	0,2 pst.
Nedtrapping, trinn 1			
<i>Innslagspunkt</i>	184 800 kr	188 700 kr	2,1 pst.
<i>Sats</i>	15,3 pst.	15,3 pst.	-
Nedtrapping, trinn 2			
<i>Innslagspunkt</i>	278 950 kr	284 350 kr	1,9 pst.
<i>Sats</i>	6,0 pst.	6,0 pst.	-
<b>Skattebegrensningsregelen</b>			
Avtrappingssats	55,0 pst.	55,0 pst.	-
Skattefrie nettoinntekt			
<i>Enslig</i>	139 400 kr	143 150 kr	2,7 pst.
<i>Gift</i>	128 150 kr	131 600 kr	2,7 pst.
Formuestillegget			
<i>Sats</i>	1,5 pst.	1,5 pst.	-
<i>Enslig</i>	200 000 kr	200 000 kr	-
<i>Gift</i>	100 000 kr	100 000 kr	-

6) For personer som omfattes av skattefradraget for pensjonsinntekt, kan den høyeste effektive marginale skattesatsen bli opptil 46,8 prosent.

7) Inkluderer selskapskatt og oppjusteringsfaktor for utbytte mv. I 2016 er selskapskatten 25 prosent og oppjusteringsfaktoren for utbytte mv. 1,15. I 2017 er selskapskatten 24 prosent og oppjusteringsfaktoren for utbytte mv. 1,24.

8) Summen av minstefradraget i lønnsinntekt og minstefradraget i pensjonsinntekt begrenses oppad til øvre grense i minstefradraget i lønnsinntekt, dvs. 94 750 kroner for 2017.

9) Skattyter som kun har lønnsinntekt, får det høyeste av minstefradraget i lønnsinntekt og det særskilte fradraget i arbeidsinntekt.

	2016- regler	2017- regler	Endring 2016-2017
<b>Særskilt fradrag i Finnmark og Nord-Troms</b>			
Klasse 1	15 500 kr	15 500 kr	-
Klasse 2	15 500 kr	15 500 kr	-
<b>Sjømannsfradraget</b>			
Sats	30,0 pst.	30,0 pst.	-
Øvre grense	80 000 kr	80 000 kr	-
<b>Fiskerfradraget</b>			
Sats	30,0 pst.	30,0 pst.	-
Øvre grense	150 000 kr	150 000 kr	-
<b>Særskilt fradrag i næringsinntekt for jordbruk mv.</b>			
Inntektsuavhengig fradrag	63 500 kr	63 500 kr	-
Sats utover inntektsuavhengig fradrag	38,0 pst.	38,0 pst.	-
Maksimalt samlet fradrag	166 400 kr	166 400 kr	-
<b>Særfradrag for store sykdomsutgifter<sup>10</sup></b>			
Nedre grense	9 180 kr	9 180 kr	-
<b>Maksimalt årlig fradrag for innbetaling til individuell pensjonsordning</b>			
	15 000 kr	15 000 kr	-
<b>Fradrag for reiser mellom hjem og arbeid</b>			
Sats per km	1,50/0,70 kr	1,56/0,76 kr	4 pst./8,6 pst.
Nedre grense for fradraget	22 000 kr	22 000 kr	-
<b>Maksimalt fradrag for gaver til frivillige organisasjoner</b>			
	25 000 kr	30 000 kr	20 pst.
<b>Maksimalt fradrag for innbetalt fagforeningskontingent mv.</b>			
	3 850 kr	3 850 kr	-
<b>Boligsparing for ungdom under 34 år (BSU)</b>			
Sats for skattefradrag	20,0 pst.	20,0 pst.	-
Maksimalt årlig sparebeløp	25 000 kr	25 000 kr	-
Maksimalt samlet sparebeløp i ordningen	300 000 kr	300 000 kr	-
<b>Foreldrebetaling for legitimerede utgifter tilpass og stell av barn</b>			
Øvre grense			
Ett barn	25 000 kr	25 000 kr	-
Tillegg per barn utover det første	15 000 kr	15 000 kr	-

10) Særfradraget for store sykdomsutgifter videreføres med 2016-regler.

	2016- regler	2017- regler	Endring 2016-2017
<b>Formuesskatt<sup>11</sup></b>			
<i>Kommune</i>			
Innslagspunkt	1 400 000 kr	1 480 000 kr	5,7 pst.
Sats	0,7 pst.	0,7 pst.	-
<i>Stat</i>			
Innslagspunkt	1 400 000 kr	1 480 000 kr	5,7 pst.
Sats	0,15 pst.	0,15 pst.	-
<i>Verdsettingsrabatter</i>			
Primærbolig	75 pst.	75 pst.	-
Sekundærbolig <sup>12</sup>	20 pst.	10 pst.	-10 pst.enh.
Næringseiendom <sup>13</sup>	20 pst.	20 pst.	-
Aksjer og andre driftsmidler for formuesskattepliktige	-	10 pst.	10 pst.enh.
<b>Finansskatt på lønn</b>	-	5 pst.	5 pst.enh.
<b>Avskrivningssatser</b>			
<i>Saldogruppe a</i> (kontormaskiner o.l.)			
	30 pst.	30 pst.	-
<i>Saldogruppe b</i> (ervertet forretningsverdi)			
	20 pst.	20 pst.	-
<i>Saldogruppe c</i> (vogntog, lastebiler, busser, varebiler mv.) <sup>14</sup>			
	20/22 pst.	24/30 pst.	2/4/10 pst.enh.
<i>Saldogruppe d</i> (personbiler, maskiner og inventar mv.) <sup>15</sup>			
	20 (30) pst.	20 pst.	-/(10) pst.enh.
<i>Saldogruppe e</i> (skip, fartøyer, rigger mv.)			
	14 pst.	14 pst.	-
<i>Saldogruppe f</i> (fly, helikopter)			
	12 pst.	12 pst.	-
<i>Saldogruppe g</i> (anlegg for overføring og distribusjon av el. kraft og elektroteknisk utrustning i kraftforetak)			
	5 pst.	5 pst.	-
<i>Saldogruppe h</i> (bygg og anlegg, hoteller mv.) <sup>16,17</sup>			
	4 (6/10) pst.	4 (6/10) pst.	-
<i>Saldogruppe i</i> (forretningsbygg)			
	2 pst.	2 pst.	-
<i>Saldogruppe j</i> (tekniske installasjoner i forretningsbygg og andre næringsbygg)			
	10 pst.	10 pst.	-
<b>Frikort</b>			
På frikort kan en tjene opp til 55 000 kroner i 2017 uten at en blir trukket i skatt.			
Det gjelder all skattepliktig lønn, sykepenger, feriepenger og fri kost og losji.			

11) Innslagspunktene er for enslige skattytere. For ektefeller som lignes under ett for felles formue, er innslagspunktet det dobbelte av hva tabellen viser.

12) Tabellen viser verdsettingsrabatt for sekundærbolig direkte eid av formuesskattepliktige. Sekundærbolig eid av ikke-børsnoterte selskap gis ikke verdsettingsrabatt fra 2017. Slik eiendom vil indirekte bli omfattet av den nye verdsettingsrabatten på 10 prosent for aksjer og driftsmidler på 10 pst.

13) Tabellen viser den effektive verdsettingsrabatten for næringseiendom. For slike eiendommer eid av formuesskattepliktige (personlige skatteyttere og stiftelser mv.) tilsvarer dette den formelle rabatten på 20 prosent. For slike eiendommer eid av ikke-børsnoterte selskap tilsvarer dette samlet verdsettingsrabatt når en tar hensyn til både den direkte rabatten i selskapet på 11 prosent og den nye verdsettingsrabatten på 10 prosent for aksjer og driftsmidler.

14) Ordinær avskrivningssats for saldogruppe c i 2016 er 20 prosent, med forhøyet 22 prosent for lastebiler, vogntog og busser. I 2017 er maksimal avskrivningssats på 24 prosent for alle driftsmidler i saldogruppen. I tillegg gis det fra og med 2017 mulighet til å avskrive elektrisk drevne varebiler med inntil 30 pst.

15) Startavskrivninger for driftsmidler i saldogruppe d innebærer i 2016 mulighet til å avskrive driftsmidler i saldogruppe d med 10 prosent ut over ordinær sats i anskaffelsesåret. I 2017 bortfaller startavskrivningene.

16) Bygninger med så enkel konstruksjon at brukstiden må antas å ikke overstige 20 år, kan avskrives med 10 prosent. Satsen på 10 pst. gjelder også anlegg hvor brukstiden må antas å ikke overstige 20 år.

17) Husdyrbygg i landbruket kan avskrives med en forhøyet sats på 6 prosent.



## Avgiftssatser for 2016 og 2017

Avgiftskategori	2016- regler	2017- regler	Endring i pst.
<b>Merverdiavgift, pst. av omsetningsverdien</b>			
Generell sats	25	25	-
Redusert sats	15	15	-
Lav sats	10	10	-
<b>Avgift på alkoholholdige drikkevarer</b>			
Brennevinsbaserte drikkevarer over 0,7 vol.pst., kr/vol.pst. og liter	7,31	7,46	2,1
Annen alkoholholdig drikk fra 4,7 til og med 22 vol.pst., kr/vol.pst. og liter	4,76	4,86	2,1
Annen alkoholholdig drikk til og med 4,7 vol.pst., kr/liter			
a) 0,0 – 0,7 vol.pst.	-	-	-
b) 0,7 – 2,7 vol.pst.	3,27	3,34	2,1
c) 2,7 – 3,7 vol.pst.	12,29	12,54	2,0
d) 3,7 – 4,7 vol.pst.	21,29	21,72	2,0
<b>Avgift på tobakkvarer</b>			
Sigarer, kr/100 gram	250	255	2,0
Sigaretter, kr/100 stk	250	255	2,0
Røyketobakk, kr/100 gram	250	255	2,0
Snus, kr/100 gram	101	103	2,0
Skrå, kr/100 gram	101	103	2,0
Sigarettpapir, kr/100 stk	3,82	3,90	2,1
<b>Engangsavgift på kjøretøy</b>			
<i>Personbiler mv. Avgiftsgruppe a<sup>1</sup></i>			
Egenvekt, kr/kg <sup>2</sup>			
første 350 kg (150 kg i 2016)	0	0	-
neste 850 kg (1 000 kg i 2016)	38,08	26,51	-
neste 200 kg (250 kg i 2016)	83,01	66,05	-
neste 100 kg	166,04	206,41	-
resten	193,11	240,06	-
Motoreffekt, kr/kW			
første 70 kW	0	0	-
neste 30 kW	125,59	0	-100,0
neste 40 kW	363,67	0	-100,0
resten	900,01	0	-100,0
NO <sub>x</sub> -utslipp, kr per mg/km	57,95	70,93	22,4
CO <sub>2</sub> -utslipp, kr per g/km <sup>3</sup>			
første 75 g/km (95 g/km i 2016)	0	0	-
neste 25 g/km (15 g/km i 2016)	896,76	914,70	-
neste 30 g/km	903,68	995,49	-
neste 70 g/km	2 106,65	2 685,98	-
resten	3 382,16	3 449,80	-

- 1) Gruppe a: Personbiler, varebiler klasse 1 og busser under 6 meter med inntil 17 seteplasser. For kjøretøy der CO<sub>2</sub>-utslipp ikke er oppgitt, brukes slagvolum som avgiftskomponent.
- 2) Det oppgis ikke prosentvis endring for vektkomponenten ettersom det er endring i både innslagspunkter og satser i 2017.
- 3) Det oppgis ikke prosentvis endring for CO<sub>2</sub>-komponenten ettersom det er endring i både innslagspunkter og satser i 2017.

Avgiftskategori	2016-regler	2017-regler	Endring i pst.
fradrag for utslipp under 75 g/km (95 g/km i 2016), gjelder ned til 40 g/km og kun for kjøretøy med utslipp under 75 g/km (95 g/km i 2016)	918,82	937,20	-
fradrag for utslipp under 40 g/km, gjelder kun kjøretøy med utslipp under 40 g/km	1081,03	1 102,65	-
<i>Varebiler klasse 2. Avgiftsgruppe b,<sup>4</sup></i>			
egenvekt, pst. av personbilavgift	22	20	-2 pst.enh.
motoreffekt, pst. av personbilavgift	22	-	-
NO <sub>x</sub> -utslipp, pst. av personbilavgift	50	75	25 pst.enh.
CO <sub>2</sub> -utslipp, pst. av personbilavgift	varierer	varierer	-
<i>Campingbiler. Avgiftsgruppe c,<sup>5</sup></i>			
pst. av personbilavgift	22	22	-
<i>Beltebiler. Avgiftsgruppe e,</i>			
pst. av verdiavgiftsgrunnlaget	36	36	-
<i>Motorsykler. Avgiftsgruppe f,</i>			
stykkavgift, kr	8 092	8254	2,0
Motoreffektavgift, kr/kW			
første 11 kW	0	0	-
resten	256,25	261,38	2,0
Slagvolumavgift, kr/cm <sup>3</sup>			
første 125 cm <sup>3</sup>	0	0	-
neste 775 cm <sup>3</sup>	32,94	33,60	2,0
resten	72,24	73,68	2,0
<i>Snøscootere. Avgiftsgruppe g</i>			
Egenvekt, kr/kg			
første 100 kg	13,52	13,79	2,0
neste 100 kg	27,04	27,58	2,0
resten	54,06	55,14	2,0
Motoreffekt, kr/kW			
første 20 kW	21,72	22,15	2,0
neste 20 kW	43,43	44,30	2,0
resten	86,84	88,58	2,0
Slagvolum, kr/cm <sup>3</sup>			
første 200 cm <sup>3</sup>	2,38	2,43	2,1
neste 200 cm <sup>3</sup>	4,76	4,86	2,1
resten	9,5	9,69	2,0
<i>Drosje. Avgiftsgruppe h,<sup>6</sup></i>			
egenvekt, pst. av personbilavgift	40	40	-
motoreffekt, pst. av personbilavgift	40	-	-
NO <sub>x</sub> -utslipp, pst. av personbilavgift	100	100	-
CO <sub>2</sub> -utslipp, pst. av personbilavgift	varierer	varierer	-
<i>Minibusser. Avgiftsgruppe j,<sup>7</sup></i>			
pst. av personbilavgift	40	40	-

4) Gruppe b: Varebiler klasse 2. Høyeste trinn i CO<sub>2</sub>-komponenten gjelder ikke for gruppe b, og nest høyeste trinn er på 25 pst. av avgiften for personbiler.

5) Gruppe c: Campingbiler. Illegges ikke NO<sub>x</sub>-komponent.

6) Gruppe h: Drosje og transport av funksjonshemmede. De to høyeste trinnene i CO<sub>2</sub>-komponenten gjelder ikke for gruppe h.

7) Gruppe j: Busser under 6 meter med inntil 17 sitteplasser, hvorav minst 10 er monterert i fartsretningen. Høyeste trinn i CO<sub>2</sub>-komponenten gjelder ikke for gruppe j. Illegges ikke NO<sub>x</sub>-komponent.

Avgiftskategori	2016- regler	2017- regler	Endring i pst.
<b>Årsavgift, kr/år</b>			
Bensinbiler og diesalbiler med fabrikkmontert partikkelfilter	3 135	2 820	-10,0
Diesalbiler uten fabrikkmontert partikkelfilter	3 655	3 290	-10,0
Motorsykler	1 920	1 960	2,1
Traktorer, mopeder mv.	445	455	2,2
<b>Vektårsavgift, kr/år</b>	varierer	varierer	2,0
<b>Omregistreringsavgift</b>	varierer	varierer	2,0
<b>Veibruksavgift på drivstoff</b>			
Bensin, kr/liter <sup>8</sup>	4,99	5,19	4,0
Autodiesel, kr/liter <sup>9</sup>	3,44	3,80	10,5
Bioetanol som omfattes av omsetningskravet, kr/liter	4,99	5,19	4,0
Biodiesel som omfattes av omsetningskravet, kr/liter	3,44	3,80	10,5
Naturgass, kr/Sm <sup>3</sup>	0	0	-
LPG, kr/kg	0,69	1,43	107,2
<b>Avgift på elektrisk kraft, øre/kWh</b>			
Generell sats	16,00	16,32	2,0
Redusert sats	0,48	0,48	-
<b>Grunnavgift på mineralolje mv.</b>			
Mineralolje, kr/liter	1,630	1,603	-1,7
Mineralolje i treforedlingsindustrien, produksjon av fargestoffer og pigmenter, kr/liter	0,147	0,147	-
<b>Avgift på smøreolje, kr/liter</b>	2,13	2,17	1,9
<b>CO<sub>2</sub>-avgift</b>			
Petroleumsvirksomhet, kr/liter eller Sm <sup>3</sup>	1,02	1,04	2,0
Petroleumsvirksomhet, naturgass som slippes ut til luft, kr/Sm <sup>3</sup>	1,02	7,16	602,0
Mineralolje generell sats, kr/liter	0,92	1,20	30,4
Mineralolje ilagt veibruksavgift, kr/liter	1,12	1,20	7,1
Mineralolje til innenriks luftfart, kr/liter	1,08	1,10	1,9
Mineralolje til treforedlings-, sildemel- og fiskemelindustrien, kr/liter	0,31	0,32	3,2
Mineralolje til fiske og fangst i nære farvann, kr/liter	0,28	0,29	3,6
Bensin, kr/liter	0,97	1,04	7,2
Naturgass, kr/Sm <sup>3</sup>	0,84	0,90	7,1
LPG, kr/kg	1,26	1,35	7,1
Redusert sats for naturgass, kr/Sm <sup>3</sup>	0,057	0,057	-

8) Bensin som har et svovelinnhold på 10 ppm eller lavere.

9) Diesel som har et svovelinnhold på 10 ppm eller lavere.

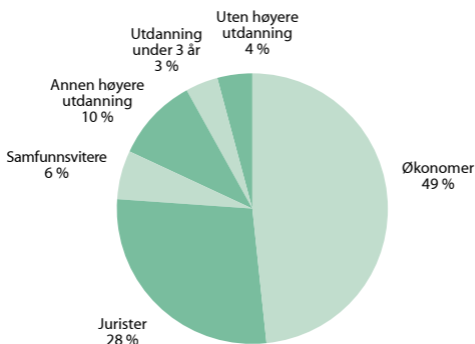
Avgiftskategori	2016- regler	2017- regler	Endring i pst.
<b>Svovelavgift, kr/liter</b>	0,133	0,136	2,3
<b>Avgift på utslipp av NO<sub>x</sub>, kr/kg</b>	21,17	21,59	2,0
<b>Avgift på trikloreten (TRI) og tetrakloreten (PER), kr/kg</b>	69,75	71,15	2,0
<b>Avgift på HFK og PFK, kr/tonn CO<sub>2</sub>-ekvivalenter</b>	383	450	17,5
<b>Avgift på sjokolade- og sukkervarer mv., kr/kg</b>	19,79	20,19	2,0
<b>Avgift på alkoholfrie drikkevarer</b>			
Ferdigvare, kr/liter	3,27	3,34	2,1
Konsentrat (sirup), kr/liter	19,92	20,32	2,0
Saft og sirup basert på frukt, bær eller grønnsaker, uten tilsatt sukker, kr/liter	1,64	1,67	1,8
Konsentrat av sirup basert på frukt, bær eller grønnsaker, uten tilsatt sukker, kr/liter	9,96	10,16	2,0
<b>Sukkeravgift, kr/kg</b>	7,66	7,81	2,0
<b>Avgift på drikkevareemballasje, kr/stk.</b>			
Grunnavgift, engangsemballasje	1,15	1,17	1,7
<b>Miljøavgift</b>			
a) Glass og metall	5,59	5,70	2,0
b) Plast	3,37	3,44	2,1
c) Kartong og papp	1,38	1,41	2,2
<b>Flypassasjeravgift, kr/passasjer</b>	80	82	2,5
<b>Dokumentavgift, pst. av salgsverdi</b>	2,5	2,5	-



Finansdepartementet holder til i regjeringskvartalet i Akersgata 40, Oslo. Vi er 284 ansatte\* fordelt på 7 avdelinger.

Administrasjonsavdelingen	46
Avdeling for formuesforvaltning	25
Finansavdelingen	51
Finansmarkedsavdelingen	24
Skattelovavdelingen	64
Skatteøkonomisk avdeling	35
Økonomiavdelingen	39

Våre ansatte har følgende utdanningsbakgrunn:



Vi ser etter dyktige økonomer, jurister og samfunnsvitere. Alle våre ledige stillinger lyses ut fortløpende på [www.jobbifin.dep.no](http://www.jobbifin.dep.no)

# Budsjett 2017

Viktige nettsider:

Finansdepartementet: <http://www.regjeringen.no/fin>

Statsbudsjettet: <http://www.statsbudsjettet.no>

Skatteetaten: <http://www.skatteetaten.no>

Tolletaten: <http://www.toll.no>

**Utgitt av Finansdepartementet**

Postadresse: postboks 8008 Dep, 0030 Oslo

Kontoradresse: Akersgt. 40

Telefon: 22 24 90 90

Internett: <http://www.regjeringen.no/fin>

E-post: [postmottak@fin.dep.no](mailto:postmottak@fin.dep.no)

**Flere eksemplarer kan bestilles fra:**

Departementenes sikkerhets- og serviceorganisasjon

Internett: [www.publikasjoner.dep.no](http://www.publikasjoner.dep.no)

E-post: [publikasjonsbestilling@dss.dep.no](mailto:publikasjonsbestilling@dss.dep.no)

Tlf.: 22 24 20 00

Publikasjonskode: R-0647 B

ISBN: 978-82-93457-03-9

Trykk: DSS 02/17 -1150