

VURDERINGER, RÅD OG ANBEFALINGER TIL
KUNNSKAPSDEPARTEMENTET OG
VIRKEMIDDELAKTØRER

INNBYGGERINVOLVERING I FORSKNING

Byantropologene og OSIRIS

På oppdrag fra Kunnskapsdepartementet

Katja Bratseth, Beatrice Rossebø, Magnus Gulbrandsen og Knut Jørgen Vie

15. november 2023



INNHold

INNByggerInvolvering i forskning

Status

Erfaringer

Funn

HVORDAN?

RELEVANS

RÅD

ANBEFALINGER

Tydelige retningslinjer og krav

Kriterier for innbyggerinvolvering

Fleksible målbilder og oppfølging

INNBYGGERINVOLVERING I FORSKNING

Innbyggerinvolvering er et virkemiddel for å involvere vanlige folks perspektiver og opplevelser i forskningsprosessen.

Å involvere innbyggere kan hjelpe forskere med å oppnå ulike mål, som inkluderer stemmer fra marginale grupper, økt forskningseffektivitet, økt validitet og relevans av resultatene, samt et sterkere grunnlag for politiske beslutninger.

Rammeverket for etisk forskning kalt proEthics, som Norge har vært med på å utvikle via et Horisont 2020-prosjekt, gir en struktur for etisk praksis i forskning og innovasjon. Målet er å sikre at innbyggere og interessenters deltagelse kan utformes og gjennomføres på en hensiktsmessig måte.

Innbyggerinvolvering er ikke begrenset bare til datainnsamling. Det kan anvendes i hele forskningsprosessen, fra planlegging og utforming av forskningsprosjektet, til analyse, tolkning av funn og formidling av resultater. Målet kan variere, fra å inkludere innbyggere som medaktører i forskningsarbeidet, til å integrere deres perspektiver som en integrert del av forskningen.



INNBYGGERINVOLVERING OG MÅLENE I LANGTIDSPLANEN FOR FORSKNING OG HØYERE UTDANNING

- Verdi i seg selv: Innbyggerinvolvering i forskning og høyere utdanning er en verdi i seg selv, og ikke bare et instrumentelt verktøy for å nå andre mål. Dette prinsippet understreker betydningen av å gi innbyggerne en reell og meningsfull rolle i utformingen og gjennomføringen av forskningsprosjekter og utdanningsprogrammer.
- Tillit som gir høy kvalitet og tilgjengelighet: Gjennom å inkludere innbyggernes perspektiver og kompetanse, kan tilliten til forskning og høyere utdanning styrkes. Dette bidrar til å bygge broer mellom academia og samfunnet, og legger grunnlaget for mer åpen og gjensidig respektfull kommunikasjon.
- Byggekløss i demokrati: Når beslutninger om forskning og utdanning inkluderer mangfoldige perspektiver og oppfatninger, blir demokratiske prinsipper forsterket. Dette fremmer rettferdighet og like muligheter for alle interessenter i forskning og utdanning.
- Del av en større helhet: Å involvere innbyggere kan bryte ned faglige siloer og fremme bredere tilnærminger til komplekse samfunnsproblemer. Dette skaper en integrert tilnærming til forskning og utdanning. Innbyggerinvolvering bør derfor ses som en strategi som støtter oppnåelsen av langsiktige mål for forskning og høyere utdanning.
- Samfunnsoppdrag som metode: Målrettede samfunnsoppdrag er satsinger der målet er å finne løsninger på definerte samfunnsmessige problemer innenfor en angitt tidsfrist. Dette kan ha bakenforliggende mål som styrket konkurransekraft og innovasjonsevne, eller være begrunnet med å finne veier videre innenfor komplekse samfunnsutfordringer. Her kan innbyggerinvolvering ofte være aktuelt.

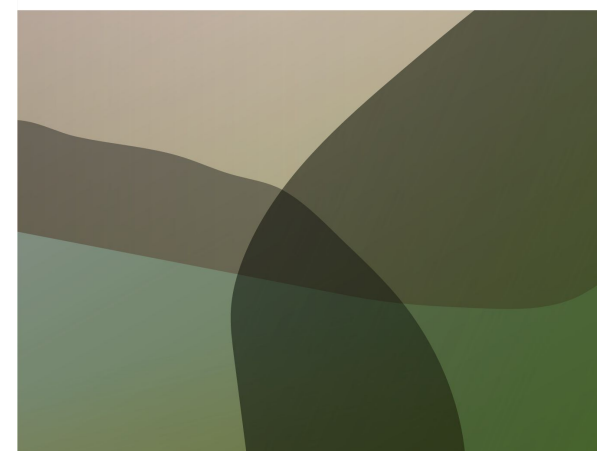


Meld. St. 5

(2022–2023)

Melding til Stortinget

Langtidsplan for forskning og høyere utdanning 2023–2032



STATUS PÅ INNBYGGERINVOLVERING I FORSKNING

- **Litteraturen:** Omfattende akademisk litteratur om «citizen science». Finnes i en rekke tidsskrifter – særlig innenfor studier av natur og miljø. Mange ulike temaer, f.eks. knyttet til hvordan folk kan involveres (mer eller bedre), hva slags forskning som egner seg for dette, hvordan slik forskning kan holde høy kvalitet. Mesteparten snakker om en tradisjonell form hvor folk samler inn data («contributory citizen science»).
- **To perspektiver:** 1) Folk bidrar i forskningsprosessen, særlig gjennom datainnsamling. 2) Folk bidrar på en måte som påvirker forskningen: hvordan den utføres, problemstillinger, innramming, fortolkning osv. Det er særlig det andre perspektivet som ligger bak EUs satsinger. Denne formen for påvirkning av forskningen kan løse en rekke utfordringer knyttet til legitimitet, finansiering og (muligens) manglende samfunnseffekter.
- **Ulike utfordringer:** Forskningssystemet er blitt mer profesjonalisert, og norske miljøer publiserer mer enn noensinne og lykkes godt i internasjonale konkurranser. Samtidig har det vært bekymringer om forskningen er blitt for spesialisert eller at kontakten med viktige brukere og brukermiljøer er blitt svakere. Dette kan gjøre forskningen mindre relevant og vanskeligere å ta i bruk. Internasjonalt har det vært en diskusjon særlig rundt metodologiske problemer som replikasjon og diskutabel statistikk. Involvering kan betraktes som en hjelp i alle fall for noen av utfordringene som diskuteres om dagens forskning.
- **Del av ny trend, basert på tidligere erfaringer:** Hvilke begreper som brukes for å uttrykke samfunnets behov kan variere over tid og med andre faktorer; noen eksempler:
 - Ethiske og juridiske aspekter ved forskning (ELSA)
 - Teknologivurdering (TA)
 - Ansvarlig forskning og innovasjon (RRI)
 - Alle uttrykker intensjoner om at sosial konsensus/demokratiske perspektiver må inn i forskning og relaterte aktiviteter

HVORDAN?

- Vi har utarbeidet en veileder for forskere, som er rettet mot å gi praktiske råd til forskere som ønsker å få til involvering i sine prosjekter.
- Veilederen må deles i alle relevante kanaler for at den skal kunne bidra til mer innbyggerinvolvering i forskning.
- Denne veilederen bør oppdateres, og kan med fordel bli en digital versjon med oppdaterte eksempler og links.

Her kan du laste ned veilederen:

<https://www.byantropologene.no/prosjekt-innbyggerinvolvering-i-forskning>



METODE

Bakgrunn og kilder

- Veilederen baserer seg på empirisk datamateriale fra kvalitative intervjuer med deltakere i forskningsprosjektene CityxChange og NordicPATH, som fungerte som casestudier for utviklingen av veilederen.
- Forskere fra prosjektet YouCount har også bidratt med viktig innsikt.
- En ressursgruppe bestående av forskere og aktører innenfor virkemiddeloppfølging har fulgt utviklingsprosessen tett og gitt nyttige tilbakemeldinger for å sikre kvalitet og relevans.

Målgrupper og metoder

- En ressursgruppe med relevant ekspertise ble etablert for å styrke innbyggerinvolvering i forskning.
- Innsikt og perspektiver ble samlet inn gjennom digitale møter, fysiske verksteder og e-postkommunikasjon.
- Fokus ble rettet mot innbyggere og forskere fra prosjektene CityxChange og NordicPATH, samt kommuner som hadde deltatt i disse prosjektene.
- Metoder som dybde- og fokusgruppeintervjuer ble brukt for å samle innsikt og perspektiver fra innbyggere, kommuneansatte og forskere.



EMPIRISKE FUNN FRA FORSKNINGSPROSJEKT-CASER I DETTE PROSJEKTET — SE VEILEDER FOR MER INFO

Rammer

Inkludering av innbyggere i diskusjoner om problemstillinger og forskningsspørsmål sikrer at forskningen er relevant og adresserer samfunnets faktiske behov og utfordringer.

En fleksibel forskningsplan som kan tilpasses innbyggernes innsikt og behov er avgjørende.

Det er viktig å forstå de samfunnmessige og vitenskapelige rammene og mulighetsrommet for å gjennomføre en realistisk prosess.

FØR

Forskerne vurderte hvilke muligheter de hadde for samarbeid med innbyggerne og tilpasset aktivitetene til ulike typer innbyggere, kommuner og kontekster. En vellykket tilnærming krever en balansert kombinasjon av struktur og fleksibilitet når forskning med involvering av innbyggere skal planlegges, struktureres og ledes.

UNDERVEIS

Innbyggerinvolvering kan ha en vedvarende innvirkning på deltakerne gjennom engasjerende, relaterbare og pedagogiske aktiviteter. Deltagelse kan gi forståelse av tema som det forskes på, og har potensial for langsiktig engasjement blant de innbyggerne som blir involvert. Innbyggerinvolvering kan ha en praktisk innvirkning på lokale politiske beslutninger.

ETTER

Innbyggere kunne bidra på en enkel måte, selv med små bidrag. Dette kan bidra til en positiv opplevelse av deltakelse. Deltakeren kunne se hvordan ideer og tanker ble tatt på alvor og brukt til å utvikle konkrete løsninger, noe som ga en følelse av eierskap, relevans og engasjement i prosjektet. Behov for pågående dialog.

ERFARINGER FRA OSIRIS: PROSESSEN SOM SKAPER SAMFUNNSEFFEKTER

Viktige funn i OSIRIS-prosjektet som forskerne fra TIK Senter for teknologi, innovasjon og kultur ved Universitetet i Oslo har jobbet med i snart ti år, samt litteraturen om *impact* som de har gjennomgått:

- Veien fra forskning til samfunnseffekter er som regel svært lang — mange år
- Forskning skaper ikke impact alene men gjennom produktivt samspill med andre aktører (hvem det er, kan variere over tid)
- Ett enkelt forskningsprosjekt skaper sjeldnere impact enn en serie med ulike prosjekter som bygger opp og sprer “moden” kunnskap, og engasjerte enkeltindivider kan være sentrale
- Forskning er en aktivitet som av ulike årsaker kan ende opp med helt andre resultater enn det som var forventet
- Impact/samfunnseffekter er ofte sammensatte

Alt dette gjør det svært vanskelig å evaluere samfunnseffekter.



Foto fra [OSIRIS-blogg](#)

HVA BETYR DISSE ERFARINGENE FOR INNBYGGERINVOLVERING I FORSKNING?

Ett prosjekt alene gir ikke nødvendigvis impact. En portefølje av prosjekter kan gi effekt.

Det trengs større forståelse for de faktiske effektene av innbyggerinvolvering i forskning. Ved å se på de faktiske effektene blir det lettere å si sikkert hvilken grad av involvering, fra formidling til bruk av medforskere, som er mest passende. Kunnskapsgap i litteratursøket.

Fra utlysning må det være tenkt på hvordan innbyggerinvolvering skal finansieres og gjennomføres. Det viktig å stille seg spørsmål om det eksisterende mulighetsrommet for innbyggerinvolvering, og hvilke aktiviteter eller grad av involvering som er passende for det mulighetsrommet prosjektet har.

I finansiering så må det også tas høyde for at alle prosjekter som involverer innbyggere må ha et rom for åpne prosesser, der det er mulighetsrom for innbyggerinvolvering som gir verdi både til forskningen, samt tilbake til individet og samfunnet. Innbyggerinvolvering er i seg selv en utforskende prosess. Selv om man kan ha noen antagelser om hvordan involvering vil gå og hvilket mulighetsrom som eksisterer, så kommer det ofte frem uventet utfordringer og muligheter.

Det må settes av tid og ressurser til rekruttering, spesielt hvis man tenker at man skal involvere grupper av innbyggere som ikke er ofte representert. Alle deltakerne vi snakket med var allerede ganske interessert i forskning og entusiastiske om å være med. For større effekt burde forskere også rekruttere deltakere som er mer skeptiske eller avholdende.

Promotering og implementering av innbyggerinvolvering i forskning må være fleksibelt og tilpasningsdyktig for forskjellige akademiske disipliner og forskningssituasjoner. Det betyr at det ikke kan være en for streng definisjon på hva det vil innebære, men det handler mer om en løs definisjon som kan tilpasses til det mulighetsrommet man har for involvering i forskjellige forskningsprosjekt.

RELEVANS AV INNBYGGERINVOLVERING

Innbyggerinvolvering vil være særlig aktuelt i forskningsprosjekter som lyses ut i konkurranse, f.eks.:

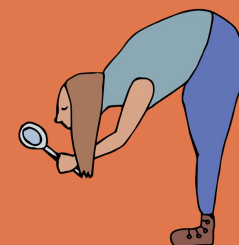
- EUs forskningsprogrammer
- Konkrete Citizen Science-prosjekter
- Oppdrag fra norske departementer, stiftelser og andre aktører
- Utlysninger (nettverk, prosjekter, sentre) fra Norges forskningsråd som også koordinerer Nettverk for folkeforskning

Flere ser økt potensial og behov for involvering i forskning tett på folk. Dette tydeliggjøres også i Forskningsrådet sin nye rapport om folkeforskning:

<https://www.forskningsradet.no/nyheter/2023/flate-vil-folkeforske/>



Beatrice Rossebø fra Byantropologene i dialog med medlemmene i ressursgruppa.



RÅD OG ANBEFALINGER

GENERELLE RÅD

Kunnskapsdepartementet kan fungere som et koordinerende departement for satsing på innbyggerinvolvering i forskning.

Forskningsrådet bør ha kompetanse på innbyggerinvolvering i forskning og organisere aktiviteter for bestillere men også for å bidra til kompetanseheving hos forskere.

Innbyggerinvolvering kan knyttes direkte til de praktiske og politiske mål som ulike organisasjoner har, mer enn å skape særskilte mål for involvering — dette kan også bidra til å vise at dette handler om noe innbyggerne “bryr seg om”.

TRE ANBEFALINGER

TYDELIGE RETNINGSLINJER OG KRAV I UTLYSNINGENE

KRITERIER FOR INNBYGGERINVOLVERING

FLEKSIBLE MÅLBILDER OG OPPFØLGING

ANBEFALING 1: UTLYSNING TYDELIGE RETNINGSLINJER OG KRAV

- For å sikre vellykkede prosjekter med innbyggerinvolvering, er det nødvendig å etablere klare retningslinjer og krav knyttet til samarbeid, planlegging og kommunikasjon. Disse retningslinjene bør være integrert fra starten av prosjektet og følges nøye gjennom hele prosessen.
- I tillegg bør slike prosjekter også ta hensyn til og følge opp andre viktige krav, spesielt knyttet til etikk og åpenhet. Det er avgjørende å sikre at involveringen er reell og ikke bare symbolsk. Dette kan innebære ekstra tid og ressurser, men det er en nødvendig investering for å bygge tillit og opprettholde integriteten i prosjekter med innbyggerinvolvering.



ANBEFALING 2: UTVELGELSE KRITERIER FOR INNBYGGERINVOLVERING

- Ved utvelgelse av prosjekter bør kriteriene for involvering være like sentrale som andre kriterier, som for eksempel vitenskapelig kvalitet eller kostnadseffektivitet. Det er viktig at involvering ikke blir dominert av andre hensyn.
- De som har ansvaret for å velge ut prosjekter der involvering av innbyggere er et sentralt virkemiddel, bør ha nødvendig kompetanse om hva involvering i forskning egentlig innebærer. Dette inkluderer kunnskap om beste praksis, etisk retningslinjer, og hvordan man effektivt kan samarbeide med innbyggere.



ANBEFALING 3: OPPFØLGING FLEKSIBLE MÅLBILDER OG OPPFØLGING

- For prosjekter med innbyggerinvolvering er det viktig å etablere tydelige milepæler og prosessmål for å veilede prosjektets fremdrift. Samtidig må det være en viss grad av fleksibilitet i planene, da innbyggerinvolvering ofte kan kreve tilpasninger i henhold til de unike behovene og perspektivene som oppstår underveis.
- Involvering bør kontinuerlig følges opp for å sikre at den er reell og har en meningsfull innvirkning på prosjektet, i stedet for å være symbolsk. Dette innebærer en kontinuerlig evaluering og tilpasning av involveringsprosessene.
- For å sikre at prosjekter lærer av hverandre og at erfaringene brukes i senere utlysninger, er det viktig å etablere ulike former for nettverk og kunnskapsdeling. Det kan være hensiktsmessig å vurdere en koordinerende rolle fra Forskningsrådet eller Kunnskapsdepartementet for å fasilitere denne prosessen.



Lykke til med innbyggerinvolvering!

