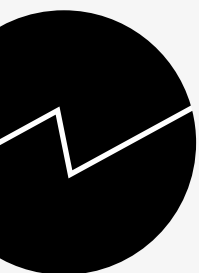
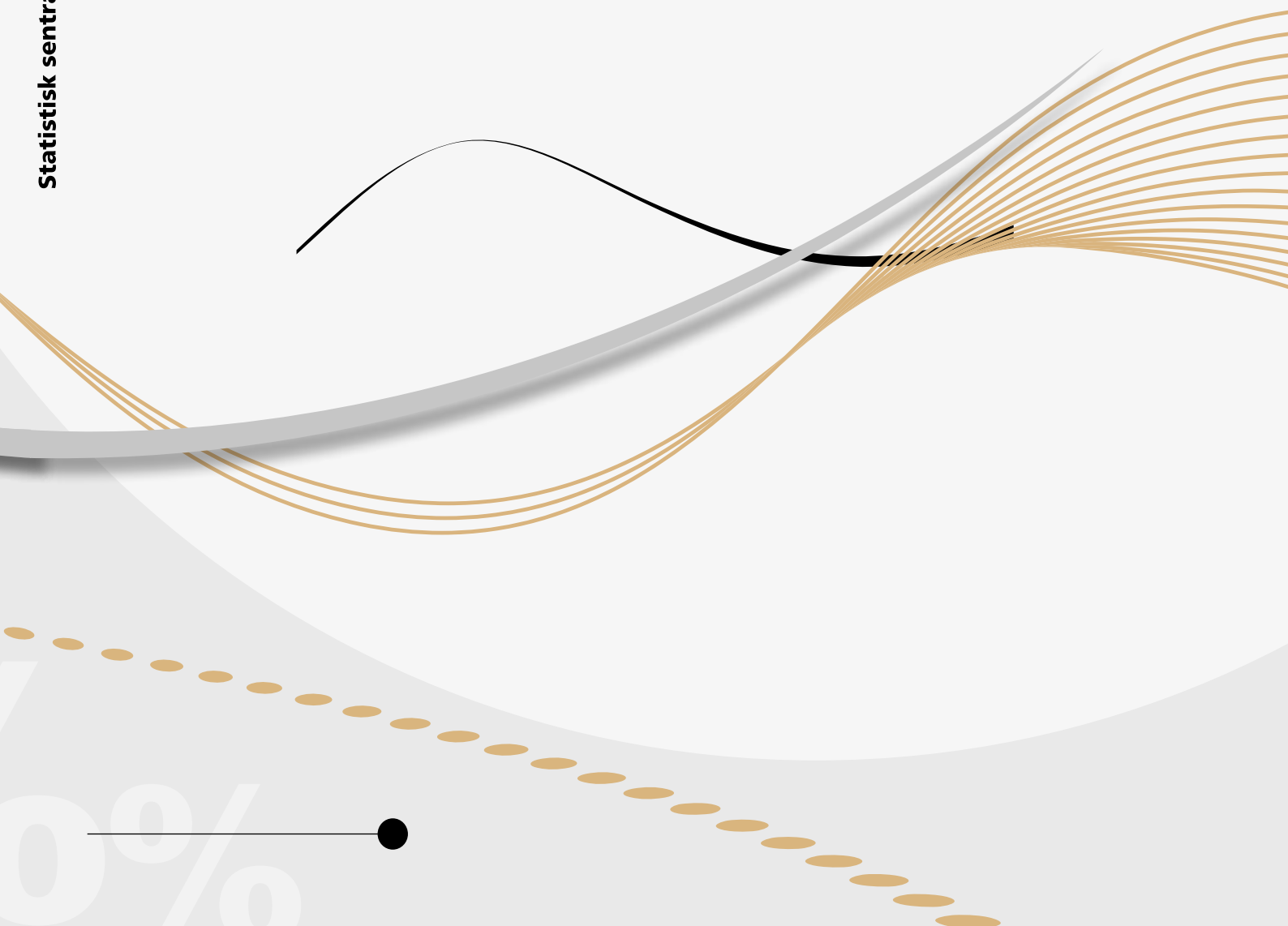


Årsrapport for Statistisk sentralbyrå 2016

Statistics Norway



Statistisk sentralbyrå



Årsrapport for Statistisk sentralbyrå 2016

I serien Planer og meldinger publiseres dokumenter med et institusjonelt preg og notater med en viss offisiell karakter.

© Statistisk sentralbyrå
Ved bruk av materiale fra denne publikasjonen skal Statistisk sentralbyrå oppgis som kilde.

Publisert 27. april 2017

Trykk: Statistisk sentralbyrå.

Standardtegn i tabeller	Symbol
Tall kan ikke forekomme	.
Oppgave mangler	..
Oppgave mangler foreløpig	...
Tall kan ikke offentliggjøres	:
Null	-
Mindre enn 0,5 av den brukte enheten	0
Mindre enn 0,05 av den brukte enheten	0,0
Foreløpig tall	*
Brudd i den loddrette serien	—
Brudd i den vannrette serien	
Desimaltegn	,

Forord

Årsrapporten inneholder oversikt over sentrale arbeidsoppgaver og resultater i 2016, både virksomhet som er finansiert over statsoppdraget, og virksomhet som er direkte finansiert av brukerne. Det omtales både forhold som er nevnt i tildelingsbrevet og andre forhold som Statistisk sentralbyrå (SSB) mener er av interesse for Finansdepartementet.

Statistisk sentralbyrå, 17. mars 2017

Christine Meyer

Innhold

Forord	3
Innhold	3
1. Leders beretning	5
2. Introduksjon til virksomheten og hovedtall	7
3. Årets aktiviteter og resultater	11
3.1. Samlet vurdering av måloppnåelse og resultater	11
3.2. Sikre realisering av gevinster fra våre viktigste porteføljeprosjekter.....	11
3.3. Fremtidig modernisering av SSBs statistikkproduksjon.....	14
3.4. Hovedprioriteringer i statistikkproduksjonen.....	14
3.5. Hovedprioriteringer innenfor forskning	21
3.6. Hovedprioriteringer innenfor datafangst og metode	22
3.7. Hovedprioriteringer innenfor strategisk styring og organisasjonsutvikling	25
3.8. Ressursbruk.....	29
4. Styring og kontroll i virksomheten	30
4.1. SSBs overordnede vurdering av styring og kontroll i virksomheten	30
4.2. Nærmere om øvrige forhold knyttet til styring og kontroll i 2016	31
5. Vurdering av framtidssikter	34
6. Årsregnskap	36
6.1. Ledelseskommentar årsregnskapet 2016	36
6.2. Prinsippnote til bevilgningsregnskapet	39
6.3. Prinsippnote til virksomhetsregnskapet.....	42
7. Vedlegg A: Styrets uttalelse til årsrapporten	56

1. Leders beretning

2016 har vært et år som har markert starten på en periode med stor endring og omstilling i SSB. I løpet av 2016 har vi fått på plass en ny strategisk plattform med ny visjon, verdier, lederprinsipper og seks strategiske tema. De seks strategiske temaene har overskriftene samvirke med omverdenen, tema og fortellinger, SSB-nyheter, tall om næringsliv, modernisering og kompetanse for fremtiden. I den strategiske plattformen ligger det betydelige forventninger om og krav til endring og utvikling av organisasjonen i de kommende år. For å få til dette må SSB opparbeide et finansielt og et operasjonelt handlingsrom.

Et av de største løftene SSB skal gjennom de neste årene, er å modernisere og digitalisere produksjonsprosessene fra innsamling, gjennom produksjon og til formidling. SSB har behov for å være i takt med den teknologiske utviklingen, herunder investere i ny teknologi, endre arbeidsprosessene og ha en enhetlig håndtering av data og metadata. Et moderniseringsprogram er nødvendig for å bringe SSB fra en virksomhet med mange skreddersydde og manuelle operasjoner til en digitalisert virksomhet med høy grad av standardisering, der medarbeidernes tid er frigjort til å forklare og analysere tallene. Moderniseringsprogrammet er et program som SSB ikke kan sette på vent eller la være å gjennomføre, og vi er derfor innstilt på å ta mesteparten av finansieringen over egen drift. Dette vil stille høye krav til å kunne ta ut gevinstene av programmet og fordrer et godt og tett samarbeid med de tillitsvalgte.

SSBs forskningsaktivitet er en viktig del av SSBs samfunnsoppdrag, og i forlengelsen av arbeidet med ny strategisk plattform har det vært nødvendig å vurdere strategien for forskningsvirksomheten. Det har også fra flere aktører blitt stilt spørsmål rundt behovet for fortsatt forskning i SSB og hva målet for SSBs forskning i så fall bør være. Jeg satte derfor ned et utvalg for å besvare spørsmål som hvorfor SSB skal ha egen forskning, hvilke strategiske mål skal ha og hvordan organiseringen av forskningen i SSB er tilpasset dette. Utvalget leverte sin anbefaling 5. januar 2017, og arbeidet med å sette mål og bestemme organisering vil følges opp i 2017.

SSBs innhenting av data og analyser av statistikk setter premisser og er kunnskapsgrunnlag på en rekke samfunnsområder. Siden statistikkloven ble vedtatt i 1989, har vilkårene for statistikkproduksjon endret seg betydelig både nasjonalt og internasjonalt. Økt digitalisering gir nye muligheter til produksjon og nye utfordringer, ikke minst når det gjelder personvern hensyn. Det internasjonale samarbeidet er mer omfattende og stiller strengere krav til at SSB skal være faglig uavhengig. Det ble derfor satt ned et lovutvalg som skal utrede et grunnlag for å utforme ny lovgivning som legger til rette for effektiv statistikkproduksjon. Utvalget skal avlevere sin rapport innen 15. desember 2017. Jeg sitter i utvalget i kraft av min rolle som administrerende direktør i SSB. Siden SSBs virksomhet er regulert i statistikkloven, er dette arbeidet selvfølgelig svært sentralt for byrået.

SSB har hovedansvaret for å utarbeide og spre offisiell statistikk om det norske samfunnet. Offisiell statistikk er nasjonens felles faktagrunnlag og viktig for et levende demokrati. Den er avgjørende for god planlegging, evaluering, debatt og forskning. Offisiell statistikk er et felles gode som alle skal ha lik tilgang til. SSB skal også levere data til forskning og SSB har gitt utlevering av mikrodata til forskning høy prioritet gjennom igangsetting av prosjekter for bedre og mer moderne løsninger.

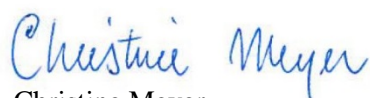
Målene satt av Finansdepartementet gjenspeiler SSBs viktige rolle som samfunnsaktør. SSB har, med unntak av årsstatistikkene, nådd resultatkravene knyttet til aktualitet, punktlighet, svarprosent, elektronisk innrapportering og

oppgavebyrde. Videre har vi gjennom året nedlagt flere statistikker og opprettet noen nye. Gjennomgang av SSBs statistikkportefølje vil være en viktig aktivitet i kommende år med sikte på å frigjøre ressurser. Samtidig vil det være et stort behov for å utvikle SSB for å møte nye krav og endrede behov hos brukerne, samt utnytte endrede datakilder og teknologiske muligheter.

For å være aktuell må SSB hele tiden utvikle statistikkene og sikre nødvendig tilgang til registre og andre datakilder. For å være relevant er det viktig at SSB publiserer statistikk, analyser og forskning på tidspunkt som treffer samfunnets behov for fakta. Samfunnet behov er sammensatte og statistikkene, analysene og forskningen må bli mer tilgjengelige for alle. SSB har arbeidet for å presentere de enkelte statistikkene, analysene og rapportene samlet under helhetlige tema som belyser sentrale samfunnsutfordringer. Det er i 2016 etablert temasider og etter hvert vil vi lansere flere slike temasider på ssb.no. Samtidig vil vi også arbeide med andre måter å presentere interessante fenomener i sammenheng.

For å berede SSBs organisasjon til kommende strategiske, samfunnsmessige og teknologiske endringer har vi gjennomført en omorganisering i 2016 som ble fullført på avdelingsnivå fra 1. januar 2017. Ny struktur skal gi bedre grunnlag for strategisk styring, effektiv statistikkproduksjon på et kvalitetsmessig høyt nivå og klarere oppgave- og ansvarsfordeling mellom avdelinger, prosjekter og tverrgående prosesser.

Omorganiseringen av virksomheten har gitt skifter i sentrale lederposisjoner i 2016. Lise Dalen McMahon (Nasjonalregnskap- og næringsstatistikk), Lasse Sandberg (Priser, finans- og utenriksstatistikk) og Torstein Bye (Person- og sosialstatistikk) tiltrådte som nye fagdirektører ved årsskiftet. Kjetil Telle er midlertidig tilsatt som ny forskningsdirektør. Som en del av arbeidet med å få på plass et enhetlig og helhetlig styrings- og kontrollmiljø, gjennomførte SSBs ledelse en ny og grundig risikovurdering av hele virksomheten i første halvår. Dette resulterte i et nytt risikobilde som skal være modell for fremtidige risikovurderinger i SSB. Det er også benyttet en ny metode for vurdering av risiko. Ikke overraskende så er sensitive opplysninger på avveie vår største iboende risiko. Vi har mange systemer og tiltak som skal håndtere denne risikoen, men selv om vi har mye på plass så har vi også noe å gå på. I tillegg har økonomifunksjonen blitt gjennomgått av eksterne kompetansemiljøer, og disse har pekt på flere svakheter. Dette vil være viktige arbeider også framover.



Christine Meyer
administrerende direktør

2. Introduksjon til virksomheten og hovedtall

Statistisk sentralbyrå (SSB) ble grunnlagt i 1876 og er et statlig forvaltningsorgan underlagt Finansdepartementet. SSBs virksomhet er regulert av statistikkloven¹, og SSB er uavhengig i statistikkfaglige spørsmål. Dette innebærer blant annet at SSB selv bestemmer hva som skal publiseres, samt når og hvordan dette skal skje.

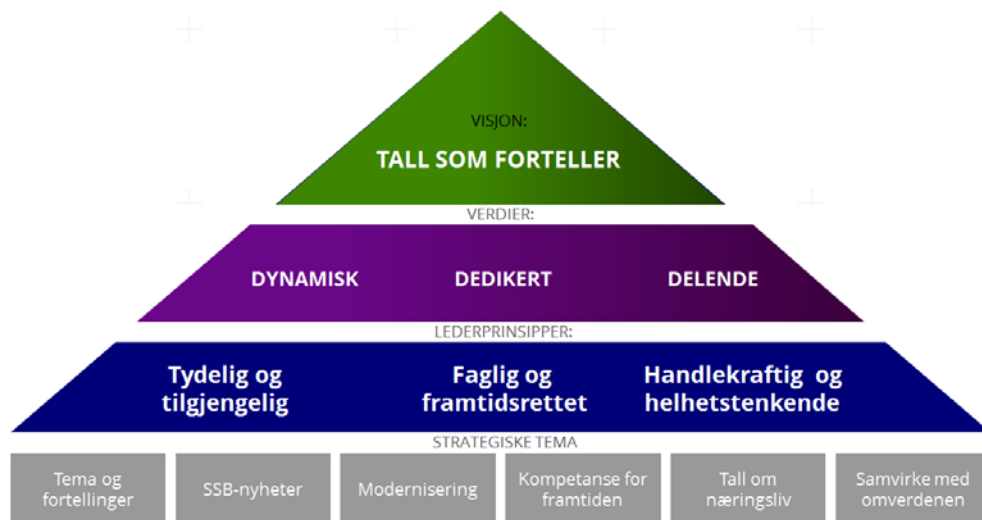
SSB har hovedansvaret for å utarbeide og spre offisiell statistikk om det norske samfunnet, og kjerneoppgavene er beskrevet i statistikkloven. SSB skal ifølge statistikkloven kartlegge og prioritere behov for offisiell statistikk, ha ansvar for å samordne offisiell statistikk som blir utarbeidet av forvaltningsorganer, og ha hovedansvaret for internasjonalt statistisk samarbeid. SSB skal også utvikle statistiske metoder og utnytte statistikken til analyse og forskning. SSB har en egen forskningsavdeling som skal gi økt kunnskap om utviklingen av samfunnet med utgangspunkt i SSBs statistikk. SSB skal også legge til rette for utlevering av statistikk til forskning og offentlig planlegging.

I løpet av 2016 har SSB gjennomført prosesser for å utarbeide ny visjon, nye verdier og lederkriterier samt nye strategiske tema. Arbeidet har ledet fram til en strategisk plattform som skal danne retning for SSB i perioden 2017-2020. Den strategiske plattformen består av tre deler:

- 1) Visjon, verdier og lederprinsipper
- 2) Strategiske tema
- 3) Strategisk handlingsrom

Den strategiske plattformen kan illustreres slik:

Figur 2.1. SSB sin strategiske plattform



Brukerbehovene endres i takt med samfunnsutviklingen. Det får følger for den statikken som SSB produserer. All statistikk fra SSB skal være relevant, aktuell, pålitelig, punktlig, sammenlignbar og tilgjengelig. Dette følger av kravene til europeisk statistikk som er beskrevet i de europeiske kvalitetskravene (Code of Practice).

SSB deltar aktivt i det internasjonale statistiksamarbeidet. Samarbeidet har som mål å sikre sammenlignbar statistikk på tvers av landegrensene. Samarbeidet skjer

¹ Lov om offisiell statistikk og Statistisk sentralbyrå av 16. juni 1989 nr. 54

gjennom det stadig mer omfattende EØS-samarbeidet og gjennom internasjonale organisasjoner som OECD, FN, IMF, ILO og UNESCO.

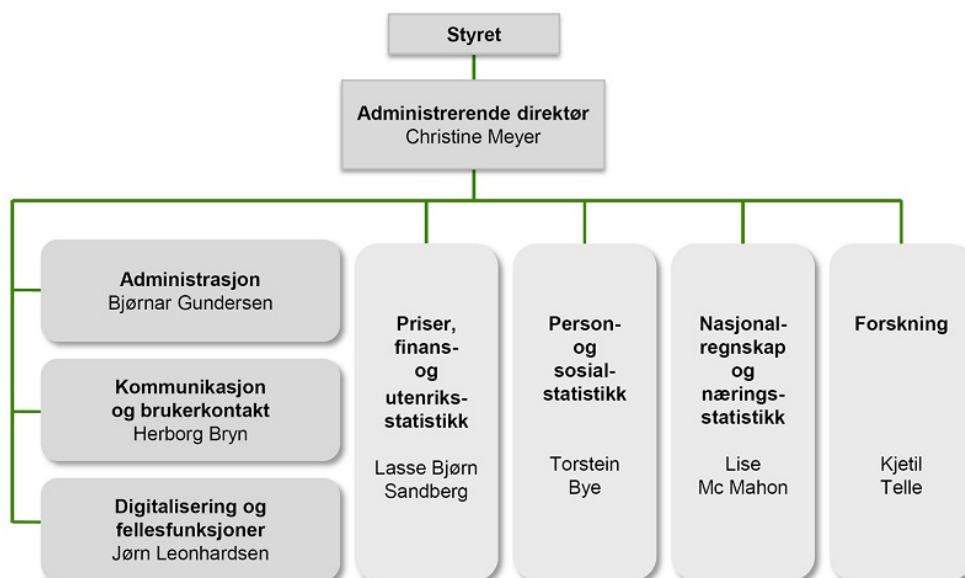
SSB ledes av et styre og administrerende direktør. Styret er oppnevnt av Finansdepartementet og har et ansvar for å føre tilsyn med utviklingen i offisiell statistikk og med SSBs virksomhet. Styret behandler og fastsetter SSBs budsjettforslag til Finansdepartementet, strategi og virksomhetsplan og skal blant annet påse at mål og resultatkrav følges opp og gjennomføres innenfor rammene av tildelte ressurser.

Styrets instruks finnes på www.ssb.no, og i henhold til instruksen skal styret gi en egen uttalelse til årsrapporten, jf. vedlegg A. Styret har i 2016 vært sammensatt som følger:

- Styreleder: Morten Reymert
- Nestleder: Jan Fredrik Qvigstad
- Styremedlem: Anne-Sissel Skånvik
- Styremedlem: Ingrid Finboe Svendsen
- Styremedlem: Ragnhild Balsvik
- Styremedlem: Per Johan Lillestøl
- Ansattrepresentant: Kaja Sillerud Haugen
- Varamedlem: Gunvor Strømsheim
- Varamedlem: Tom Scharning
- Varamedlem for ansattrepresentant: Berit Emberland

SSB har omorganisert virksomheten med virkning fra 1.1.2017. Omorganiseringen innebar å redusere antallet statistikkproduserende avdelinger fra fire til tre, og å opprette en avdeling for digitalisering og fellesfunksjoner. Det er gjennomført mindre endringer i kommunikasjons- og administrasjonsavdelingene. Det er videre besluttet å opprette en enhet som får ansvar for å håndtere problemstillinger rundt store foretak.

Figur 2.2. Organisasjonskart per 31.12.2016



Tabell 2.1 Hovedtall

	2014	2015	2016	Resultatkrav 2016
Aktualitet månedsstatistikker. Antall uker fra referanseperiodens utløp til statistikken blir produsert	3,9	3,5	3,5	< 3,8 uker
Aktualitet kvartalsstatistikker. Antall uker fra referanseperiodens utløp til statistikken blir produsert	8,8	8,1	7,7	< 8,5 uker
Aktualitet årsstatistikker. Antall uker fra referanseperiodens utløp til statistikken blir produsert	35,5	33,4	33,2	< 32 uker
Svarprosent oppgavepliktige undersøkelser	94	95	94	> 94 prosent
Svarprosent frivillige undersøkelser	64	66	65	> 65 prosent
Oppgavebyrde næringsliv. Antall årsverk	82	74	61	< 80 årsverk
Oppgavebyrde øvrig. Antall årsverk	23 ²	15	20	
Punktlighet. Andel av statistikker publisert på varslet publiseringstidspunkt. I prosent ³	87,2	91	96,7	> 95 prosent
Elektronisk innrapportering. Andel i prosent	90	90	93	> 90 prosent
Antall statistikkpubliseringer	957	931	874	
Antall aktive statistikker	393	352	341	
Antall nedlagte statistikker	3	20	6	
Nye statistikker	2	4	7	
Forskning – eksterne publiseringer	96	59	70	
Doktoravhandlinger	2	2	4	
Nye rettsakter innlemmet i EØS-avtalens vedlegg XXI statistikk	21	15	11	
Vedtak om opplysningsplikt	3	3	4	

² Oppgavebelastningen i 2014 er justert ned med fem årsverk fra årsrapport for 2014.

³ Fra 2016 måles punktlighet mot varslet publiseringsdato tre måneder tidligere. Dette gir et brudd mot tidligere rapportering

Tabell 2.2 Utvalgte nøkkeltall om personal og regnskap.

	2014	2015	2016
Antall ansatte ⁴	883	877	885
Årsverk	840	842	848
Årsverk intervjuere	59	47,4	58
Fordeling Oslo/Kongsvinger, andel ansatte i Kongsvinger i prosent ¹	39,6	38,1	37,6
Sykefravær i prosent	4,8	4,7	4,3
Likestilling, andel kvinner i prosent	53	53	52
Likestilling, andel kvinner i ledelsen i prosent ⁵	48	50	49
Kapittel 1620 post 01 (Statsoppdraget). Tall i 1 000 kr			
Bevilgning	534 800	522 633	512 054
Bevilgning inkludert overføringer fra året før	553 299	547 428	523 835
Regnskapsførte utgifter fratrukket refusjoner	528 730	535 465	510 560
Ubrukt bevilgning	24 795	11 781	13 275
Kapittel 1620 post 21 og 4620 post 02 (Markedsoppdraget). Tall i 1 000 kr			
Bevilgning. Merinntektsfullmakt på posten knyttet til kap. 4620 post 02	208 300	215 634	215 678
Bevilgning inkludert overføringer fra året før. Merinntektsfullmakt på posten knyttet til kap. 4620 post 02	247 928	267 706	289 021
Regnskapsførte utgifter fratrukket refusjoner	208 382	211 449	231 067
Inntektskrav	208 300	219 252	222 600
Regnskapsførte inntekter	224 027	236 338	229 576
Ubrukt bevilgning	55 273	73 343	64 9306
Kapittel 1620 post 45 større utstyrskjøp og vedlikehold. Tall i 1 000 kr			
Bevilgning	10 200	8 600	21 800
Bevilgning inkludert overføring fra tidligere år	26 505	14 028	34 267
Regnskapsførte utgifter	21 077	1 147	26 829
Ubrukt bevilgning overført til neste år	5 428	12 467	7 438
Lønnsandel av driftskostnader i prosent	70,4	70,8	74,8
Lønnskostnader pr årsverk (inkludert pensjonskostnader)Tall i 1 000 kr ⁷	552	573	581
Konsulentandel av driftskostnader i prosent	4,1	5,0	4,8
Lokalkostnader i andel av driftskostnader i prosent	7,9	8,4	6,1
Total balanse pr. 31.12. Tall i 1 000 kroner. (Tall hentet fra virksomhetsregnskapet)	104 293	113 782	114 721

⁴ Tilsatte i "bistillinger", pensjonistavlønnede, studentengasjerte og intervjuere er ikke inkludert i tallene.

⁵ Ledelsen består av administrerende direktør, avdelingsdirektører og seksjonsledere.

⁶ Beløpet for ubrukt bevilgning er korrigert etter oversendelse av årsrapport til Finansdepartementet, slik at dette nå stemmer med beløp i kapittel VI Note B.

⁷ Tall for lønnskostnader pr årsverk er justert ned for 2014 og 2015

3. Årets aktiviteter og resultater

3.1. Samlet vurdering av måloppnåelse og resultater

SSBs viktigste prioritering er å produsere statistikk, analyser og forskning som samfunnet har behov for, med den kvaliteten som er nødvendig – samtidig som vi utnytter de ressursene som vi har tilgjengelig på en best mulig måte. Vi må nå ut til samfunnet med produktene våre, slik at disse blir brukt som grunnlag for beslutninger. I hovedsak mener vi at SSB har lyktes med å opprettholde kvaliteten og omfanget på produksjonen, samtidig som budsjetttrammene er redusert over de siste årene. Vi har også utviklet måten vi får spredt resultatene til nye brukergrupper, men vi er nødt til å utvikle produksjonen framover.

Om lag halvparten av årsverkene er direkte knyttet til produksjonen. I dag har vi har teknologisk etterslep som binder kompetanse og arbeidskraft i manuelle rutiner i produksjonen. Vi mener at vi kan øke kvalitet og kvantitet med mindre ressurser, dersom vi automatiserer prosesser. I 2016 har vi prioritert arbeidet med og å forberede dette nødvendige teknologiske løftet. Vi mener at forberedelsene har vært vellykket, og at vi nå er klare for å lansere en flerårig moderniseringsprosess.

3.2. Sikre realisering av gevinster fra våre viktigste porteføljeprosjekter

3.2.1. Fullføre prosjekter som er i leveranse

KOSTRA

Utdatert teknologi og driftsstans for det nasjonale informasjonssystemet KOSTRA medførte at KOSTRA-modernisering ble prioritert i 2016 med øremerkede midler. SSB satte i tillegg av midler til mer generell utvikling av SSBs IKT-systemer, der KOSTRA-moderniseringen er pilot.

Samfinansiering av hovedprosjektet med Kommunal- og moderniseringsdepartementet fra 2017 kom på plass i løpet av 2016, og prosjektet gikk over i gjennomføringsfasen i april 2016. I november ble prosjektets første hovedleveranse – formidlingsløsningen «Kommunefakta» – lansert. Den gir brukerne enklere tilgang til kommunedata, både fra KOSTRA og fra andre statistikker på kommune-nivå. Først i forbindelse med publiseringen av KOSTRA-tall i mars 2018, vil alle KOSTRA-tallene være en integrert del av løsningen. I perioden fram til denne publiseringen, vil det bli lagt ut lenker til dagens faktaark.

Arbeidet med utvikling av et nytt metodebibliotek, der det etableres felles metoder for estimering og editering i SSB, er godt i gang. Det interne metodebiblioteket vil være prosjektets neste hovedleveranse som kommer i mars 2017.

Prosjektets leveranser har vært som planlagt i 2016, innenfor både fremdrift, økonomi og funksjonalitet. Der det er avdekket risikomomenter, er det satt i verk tiltak. Prosjektet skal ferdigstilles i løpet av 2018.

Den nye KOSTRA-løsningen baserer seg dels på generiske IT-løsninger som vil gi et betydelig bidrag til moderniseringen av SSBs øvrige statistikkproduksjon, og dels spesialutviklede løsninger for å dekke spesifikke KOSTRA-behov.

For 2017 har Finansdepartementet gitt en øremerket tilleggsfinansiering til KOSTRA-prosjektet på til sammen 40 millioner kroner, fordelt med 30 millioner kroner på post 45 og 10 millioner kroner på post 01. Deler av denne bevilgningen

vil bli inkludert i overføringer fra 2017 til 2018 for å dekke kostnader som pådras i 2018, i og med at prosjektet først ferdigstilles i 2018.

Modernisering av statistikkbanken med lansering av et nytt API.

Prosjektet har levert et nytt grensesnitt for åpne data (API) som gjør det mulig for brukere å hente ut og integrere SSBs data med egne systemer. API-et gir tilgang til alle 5 000 tabeller som ligger publisert i Statistikkbanken. Det er også laget en konsoll som bistår brukeren med å generere og redigere kode som kan benyttes i API-et. Den er ment brukt for å lære og prøve ut spørringer mot API-et.

API-et er ment for de brukerne som regelmessig ønsker å hente oppdaterte tall eller større datamengder på en automatisert måte for enten å effektivisere egne prosesser eller være raskere ute med formidling av SSB-data. Dette inkluderer å hente SSB-statistikk inn i eget system, lage tjenester, applikasjoner eller visualiseringer basert på SSBs tall, kombinere SSBs statistikk med andre data og å få oppdaterte tall for en statistikk rett inn i bl.a. Excel og statistikkprogrammene SAS og R. API-et retter seg primært mot IT-utviklere, men også økonomer, datajournalister og andre storbrukere av statistikk vil ha nytte av det. Hittil er det primært aktører innenfor finansielle nyhetsmedier, bank, finans og eksportnæringer som har tatt API-et i bruk og tilbakemeldingene fra brukerne er i hovedsak positive.

Helautomatisk sporing

Prosjektet helautomatisk sporing har etablert et system for oppslag på fødselsnummer mot Difi sitt Kontakt- og reservasjonsregister (KRR). Kontaktopplysninger som mobilnummer og e-postadresse hentes inn og benyttes i SSBs utvalgsundersøkelser. Manuell sporing er dermed utfaset, og tilgang til e-postadresser og mobilnummer til enhetene i utvalgene har gitt oss mulighet til å sende informasjon til oppgavegiverne digitalt. Prosjektet har gitt SSB økt kvalitet på kontaktinformasjonen til oppgavegiverne, noe som har vært viktig for å stabilisere svarprosentene i personundersøkelsene.

Digital korrespondanse

Prosjektet digital korrespondanse har levert en løsning som muliggjør masseutsending av digital post til SSBs oppgavegivere. Leveransene fra prosjektet har ført til at alle vedtaksbrev og annen informasjon, som SSB sender ut til våre oppgavegivere, sendes digitalt. Prosjektet har på bidratt til økt effektivitet i datafangsten gjennom å redusere bemanningen knyttet til papirutsendinger, samt at portokostnadene er kraftig redusert.

Varetransportundersøkelsen

Foreløpige resultater fra Varetransportundersøkelsen ble ferdigstilt i januar og frigitt for bruk hos Transportøkonomisk institutt for kvalitetssikring og input til transportmodellene. Endelige tall ble publisert i mai og i den forbindelse ble det arrangert et lanseringsseminar med bred deltagelse. Ytterligere sammenstilling av data ble gjort utover høsten, og arbeidet med dokumentasjon ble avsluttet på nyåret 2017.

Arbeidet med Varetransportundersøkelsen har gitt SSB ny kompetanse på nyere datakilder og databearbeidingsmåter. Resultatene har svart til Samferdselsdepartementets (oppdragsgiver) forventninger. Basert på erfaringene fra denne undersøkelsen, vil det være aktuelt å gjennomføre en ny Varetransportundersøkelse.

Nytt klassifikasjonssystem (Klass)

Prosjektet har levert et forvaltningssystem for kodeverk i SSBs statistikkproduksjon. Dette vil bidra til effektivisering av statistikkproduksjonen ved at

kodeverk fra Klass kan integreres i produksjonen, og er et viktig bidrag til fremtidig modernisering av produksjonsprosessene.

Energiregnskap og energibalanse (ER/EB)

ER/EB-prosjektet har utviklet en ny produksjonsløsning for Norges energiregnskap (ER) og energibalanse (EB). I produksjonsløsningen harmoniseres og sammenstilles data fra mer enn 30 datakilder i ett standard verktøy, og ett standard datavarehusverktøy benyttes til å flytte og koble data. Alle leveranser lages med samme datagrunnlag, slik at tallene som brukes til ulike formål, er konsistente.

Den nye produksjonsløsningen erstatter et Excel-basert system og gjør oppdatering enklere og raskere, samtidig som behov for transparens og versjonshåndtering er ivare tatt. I tillegg er systemet mer sikkert, gir muligheter for flere og raske leveranser til Eurostat og bidrar til standardisering og modernisering i SSB.

Mikrodata og mikrodataoppdrag

Tabell 3.1 Mikrodatautlån og -oppdrag

Nøkkeltall ¹	2014	2015	2016
Antall mikrodataoppdrag levert	267	220	238
Utfakturert i mill. kroner	12,5	10,4	12,5
Gjennomsnittspris kr.	57 000	42 100	52 000
Høyeste pris kr.	336 000	661 000	630 000
Laveste pris kr.	1 700	1 800	1 770
Antall oppdrag under behandling ("kø") pr 31.12	75	79	100
Veiledningstjeneste ²	270	386	436

¹ Tallene gjelder utlån fra seksjon for mikrodata. Noen få oppdrag håndteres fremdeles i andre deler av SSB.

² Antall besvarte henvendelser/veiledning gitt rundt ufullstendige søknader/bestillinger.

SSB leverte 18 flere mikrodataoppdrag i 2016 enn i 2015. Dette utgjør en økning på 8 prosent. Utfakturerte timeverk økte med 19 prosent, fra 11 555 til 13 736. Økningen i utfakturerte timeverk er større enn økningen i antall oppdrag, fordi 2016-oppdragene var noe mer kompliserte. Det tok i gjennomsnitt 10 timeverk mer å produsere dem.

Antall oppdrag under behandling (køen) økte fra 79 ved utgangen av 2015 til 100 ved utgangen av 2016. Dette skyldes i hovedsak økt veiledning til kunder, langtidsfravær og opplæring, samt omprioritering av ressurser til langsiktige effektiviseringstiltak og RAIRD. I tillegg gikk det med ekstra ressurser til oppfølging av avtaleavvik hos kunder.

Avtaleavvikene knytter seg til ulovlig deling av datasett og manglende sletting. En stor kunde er midlertidig satt i karantene på grunn av slike avvik. Det foretas en detaljert gjennomgang av avvikene og rutinene for behandling av data hos denne kunden.

I 2016 holdt SSB kurs for forskere om hvordan de får tilgang til mikrodata. Ett kurs ble holdt i SSBs lokaler i Oslo, og to oppsøkende kurs ble holdt ved hhv. Universitetet i Stavanger og Høgskolen i Oslo og Akershus. Vårt inntrykk var at dette ble godt mottatt av forskerne.

SSB regner med at køen av oppdrag under behandling vil bli redusert i 2017, ved at ressurser som var midlertidig avsatt til effektiviseringstiltak og avviksoppfølging vil bli satt tilbake i produksjonen.

3.2.2. Nye prosjekter i porteføljen

Hovedprioriteten for SSBs porteføljeprojekter i 2016 var å fullføre de prosjektene som var i leveranse. Det var derfor begrenset handlingsrom for å ta inn nye

prosjekter. Modernisering av befolkningsregisteret ble igangsatt og dette prosjektet blir nå videreført i Moderniseringsprogrammet.

3.2.3. Styring – kartlegging av IT-systemer og fagapplikasjoner

SSB har gjennom aktiviteter i moderniseringsprogrammet gjennomført en første kartlegging av IT-systemer og fagapplikasjoner. Den frembrakte oversikten skal benyttes i den videre planlegging av moderniseringsprogrammet i 2017 med formål å etablere planer for migrering av statistikker til fremtidig produksjonsapparat.

3.3. Fremtidig modernisering av SSBs statistikkproduksjon

SSB har i 2016 etablert en strategi for modernisering av SSBs statistikkproduksjon. Det er gjennomført en omfattende analyse som er dokumentert i SSBs satsingsforslag for 2018. Her beskrives IT- og forretningsmessige målbilder, eksterne og interne gevinstpotensialer, investeringsbehov og en femårig implementeringsstrategi.

3.4. Hovedprioriteringer i statistikkproduksjonen

3.4.1. Nasjonalregnskap og utenriksøkonomi

I 2016 ble arbeidet med årlig nasjonalregnskap framskyndet og avsluttet slik at nytt basisår kunne innarbeides i kvartalsvis nasjonalregnskap allerede fra 2. kvartal (august) mot tidligere 3. kvartal (november). Publiseringsen av finansregnskapet ble i 2016 framskyndet med fem dager, til maksimalt 80 dager etter referanseperioden.

Et nytt kvartalsvis inntekts- og kapitalregnskap som dekker alle sektorer, kom i løpende drift fra årsskiftet 2015/2016. Dokumentasjon av det årlige inntekts- og kapitalregnskapet ble sendt Eurostat ved utgangen av året. Arbeidet med denne ble gjort med økonomiske støtte fra Eurostat (grants). I desember 2015 ble en omfattende dokumentasjon av bruttonasjonalinntekts-beregningene (Inventory BNI) sendt Eurostat, og i 2016 er det gjort forberedelser for besøk fra Eurostat i oktober 2017. Hensikten med besøket er å verifisere og formelt godkjenne BNI-dokumentasjonen. Arbeidet med å avvikle midlertidige unntak fra Eurostats lovpålagte rapporteringskrav går framover. Alle midlertidige unntak må være avvirket innen 2020, og de første vil lukkes ved rapporteringen i 2017.

Det er manglende konsistens mellom kilder som benyttes i nasjonalregnskapet, med det resultatet at ubalansene (statistiske avvik) har økt. Utredninger utført i 2015 og 2016 peker blant annet på utfordringer med populasjonsforvaltning. SSB har derfor besluttet å opprette en egen enhet som skal håndtere statistikkutfordringer knyttet til store og kompliserte konsern. Andre tiltak er å øke kvaliteten på rapportering av tjenestehandel knyttet til spesielle prosjekter i utlandet for norsk regning, mens et kvalitetsprosjekt på data for eksport og import av tjenester vil settes i gang i 2017. Målet er at forbedret informasjon om handel med tjenester skal innarbeides i nasjonalregnskapet i en hovedrevisjon i 2019. Andre funn i utredningene vil bli innarbeidet i nasjonalregnskapets tidsserier allerede i 2017.

Arbeidet med det løpende utenriksregnskapet har gått som planlagt i 2016. Det har vært jobbet med å bedre dokumentasjonen og også vurdere kvaliteten på datakildene. Det er betydelige utfordringer med datagrunnlaget fra ikke-finansielle foretak til utenriksregnskapets finansregnskap og direkteinvesteringsstatistikk. Det er startet et forprosjekt i 2016 for å vurdere datainnsamling og beregningsmetoder. Forprosjektet vil kartlegge hvilke kilder andre land bruker og ha dialog med utvalgte rapportører om muligheter for forbedret datagrunnlag. Det vil i 2017 kunne ut i forslag til hovedveivalg for framtidige løsninger.

3.4.2. Næringsstatistikk

SSB har i juni 2016 publisert tall for varetransport, i tråd med planen. Vi har også fulgt opp det internasjonale arbeidet med nye rammeverksforordninger for næringsstatistikk (FRIBS) og jordbruksstatistikk, og startet den nasjonale planleggingen av implementering av krav som kommer som følge av dette. Det er videre jobbet med å vurdere om næringsstatistikken bør fornyes og omfatte nye næringer og statistikkprodukter og analyser, og særlig om det skal legges mer vekt på statistikk for tjenestenæringer og nye fenomener i økonomien.

3.4.3. Konsumprisindeksen (KPI)

I 2016 er det lagt til rette for at KPI fra og med 2017 vil bygge på et enda større omfang av strekkoder fra dagligvarehandelen. Dette vil redusere bruken av skjembasert datainnsamling for enkelte konsumgrupper, noe som vil redusere oppgavebyrden. SSB har i 2016 også hatt dialog med potensielle leverandører av strekkoder for andre næringer som på sikt vil være aktuelle kilder for KPI.

Automatisk datainnsamling via internett, "web scraping", er testet ut i 2016. Erfaringer viser at det er både juridiske, metodiske og praktiske utfordringer knyttet til slik datainnsamling. Ytterligere avklaringer er nødvendig før en slik datainnsamlingsmetode kan settes i ordinær produksjon.

En helhetlig bruk av store datamengder fra strekkoder og internett gjør det nødvendig å tenke helt nytt rundt spesifisering av varer og tjenester. Arbeidet med gjennomgang av varer og tjenester er godt i gang og fortsetter i 2017.

3.4.4. Rammeverksforordning innenfor sosialstatistikk

SSB har i 2016 gitt skriftlige innspill til arbeidet med forordningen i Eurostat, ved deltagelse i møter i Eurostats styre for sosialstatistikkdirektører (DSS board) og i møter for alle statistikkdirektører (DSS). Forslaget til forordning er nå sendt fra Eurostat til behandling og forhandling i Rådet og Parlamentet.

3.4.5. Pensjonsformue

En arbeidsgruppe leverte i oktober 2016 en forprosjektrapport med anbefaling om etablering av et datagrunnlag for individbasert statistikk/analyse av pensjonsformuen. Målet er bedre forståelse av oppbygging av pensjonsformue og hvordan det påvirker annen sparing i samfunnet samt hvilke kostnader og fordelingsutfordringer som følger av dagens pensjonssystem. Ved hjelp av et slikt datagrunnlag vil SSB gjøres i stand til å møte internasjonale krav til rapportering av sammensetningen og oppbygging av pensjonsformuen gjennom Nasjonalregnskapet. Arbeidet vil følges opp i 2017.

3.4.6. Energistatistikk

Det skal installeres toveismålere for kontinuerlig måling av bruk av elektrisitet i husholdningene og næringslivet. Dataene skal lagres hos de enkelte kraftleverandørene og overføres en sentral El.hub i Statnett. SSB mener dette er en viktig datakilde for elektrisitetsbruk og produksjon framover som også vil danne et svært godt datagrunnlag for forskning på området. Disse dataene vil da erstatte flere andre datainnsamlinger, bidra til å redusere oppgavebyrden og effektivisere datainnsamlingen på et viktig samfunnsområde. SSB har planlagt et opplegg for å hente informasjon fra denne Hub-en og knytte disse til våre datasystemer. Opplegg for datafangst fra Hub-en blir ferdigstilt i 2017.

3.4.7. Innvandringsstatistikk

Den store flyktningsstrømmen som Norge opplevde i 2015/16, krevde at SSB måtte gå gjennom statistikkene og analysene innen innvandringsområdet for å oppfylle brukerbehov på en god måte. Arbeidet kom kortere enn ønskelig, men en

prosjektplan for hvordan etablering av statistikk over asylsøkere- og hvordan en slik statistikk skal integreres i det ordinære befolkningsregnskapet, er drøftet og planen vil foreligge i slutten av mars 2017.

Det mangler utdanningsopplysninger på 24 prosent av bosatte innvandrere, herunder 42 prosent av EØS-borgere. SSB og UDI har samarbeidet tett i 2016 for å forenkle og forbedre registreringsordningen for EØS-borgere, men utfordringen er at dette er en frivillig registrering. For nordiske borgere mangler SSB utdanningsopplysninger for 27 prosent. SSB deltar i et treårig nordisk prosjekt som handler om mobilitet og utdanning på tvers av landegrensene i Norden, der det arbeides med å få til utveksling av utdanningsdata. SSB har også i 2016 deltatt i referansegruppen for den elektroniske løsningen for selvregistrering av kompetanse i mottak hos Vox. I første kvartal 2017 skal dataleveranse fra Nasjonalt organ for kvalitet i utdanningen overleveres til SSB, dette gjelder godkjente fagutdanninger.

Det ble i 2016 produsert en artikkelsamling i Samfunnspeilet rundt temaet "Flyktninger i Norge". I forbindelse med publiseringen ble det arrangert et seminar med stor oppslutning fra media og viktige brukere. Temaene omfattet blant annet fra asylsøker til flyktning, en beskrivelse av ulike flyktninger fra ulike områder (bosniere, iranere etc.), utdanningssituasjonen til flyktninger, arbeid og selvforsørging og politisk deltakelse.

3.4.8. Rolleavklaring mot andre statistikkprodusenter

Arbeidet med rolleavklaring innenfor utdanningssektoren fortsatte i 2016. På toppmøtet mellom SSB, Kunnskapsdepartementet (KD), Utdanningsdirektoratet (Udir) og Vox 20. januar 2016 var det enighet om at det er ønskelig med en tydeligere rolleavklaring og samordning for å unngå unødig dobbeltarbeid og dobbelpubliseringer av samme typer statistikker, og for å fjerne uklarhet omkring ulike tall for tilsynelatende samsvarende indikatorer. En slik rolleavklaring og vurdering av overlappende statistikker må ta hensyn til de ulike etatenes formål og virkeområde. Behovet for å sette fokus på rollefordeling mellom SSB og andre statlige statistikkprodusenter er blitt styrket av SSBs arbeid med ny strategi. Rolleavklaringsarbeidet har utarbeidet en rapport som blir lagt frem for toppmøtet mellom SSB, KD og Udir i januar 2017. Dette er viktige avklaringer som vil forebygge dobbeltarbeid og gi brukerne et bedre tilbud.

3.4.9. Mer brukerorientert formidling og analyse av statistikk

Omdømmeundersøkelse

På oppdrag fra SSB, gjennomførte et eksternt firma en kvalitativ omdømmeundersøkelse blant utvalgte informanter fra næringsliv, myndigheter, forskning og utdanning og media i desember 2015 – januar 2016. Majoriteten av informantene har stor tillit til SSBs arbeid og oppfatter SSB som en av Norges viktigste institusjoner.

Det er stor enighet om at SSB er en solid organisasjon. Det blir nevnt av mange at SSB har et sterkt forskningsmiljø og dyktige fagfolk. Respondentene opplever statistikken som relevant og de har svært høy tillit til SSB. Flertallet anser SSB som en av Norges viktigste faktaleverandører. Jo større kjennskap informantene har til SSB, desto mer kritiske er de overfor SSB. Kritikken fremstår likevel som konstruktiv, og informantene understreker viktigheten av et velfungerende SSB. Flertallet av informantene tror at SSBs formidlingsrolle vil være det området med størst endringsbehov i fremtiden. Mobile plattformer, brukervennlighet, visuelle fremstillinger og en mer pedagogisk tilnærming anses som viktige aspekter for å møte brukernes forventninger og for å henge med i en rask teknologisk utvikling.

SSB har fulgt opp resultatene fra omdømmeundersøkelsen i arbeidet med ny strategi og omorganisering av virksomheten, samt i videre arbeid med formidling av statistikk og analyse på ssb.no og i sosiale medier.

Analyseinngang på ssb.no

Vi har laget en egen inngang til SSBs analyser fra ssb.no for å synliggjøre disse for brukerne. Vi har etablert nye temasider som gir brukerne fakta og oversikt samt alternative veier til statistikk og analyser.

Brukerinnsikt

Analyse av webstatistikk brukes for å måle besøk på ssb.no og brukeratferden der. Statistikken viser blant annet at ssb.no hadde 10 prosent flere besøkende i 2016 enn året før. Det var også en vekst i antall besøk og antall sidevisninger.

Brukerundersøkelsen på ssb.no ble gjennomført i januar/februar 2016 med over 13 000 respondenter. Den viste at 56 prosent kommer til ssb.no for å finne et konkret tall. Brukerne er fornøyd med sidene, men synes det kunne være lettere å finne det de er på jakt etter. Det er litt færre (83 prosent mot 87 prosent) som svarte at de fant det de lette etter sammenlignet med 2015. Sannsynligvis skyldes det at 2016-undersøkelsen også var tilrettelagt for mobilbrukere og at disse har vanskeligere for å navigere seg rundt på sidene.

SSB gjennomførte også et innsiktsprosjekt i samarbeid med konsultentselskapet Netlife Research i 2016 som inkluderte analyse av webstatistikk, brukerundersøkelsene på ssb.no, brukertester samt systematiske intervjuer med utvalgte brukere av ssb.no. Prosjektet munnet ut i en anbefaling knyttet til fem prioriterte problemområder på ssb.no. Anbefalingene vil følges opp i 2017 og 2018.

Økt innsikt om bruksmønstre og brukergrupper gir oss et godt beslutningsgrunnlag for videre arbeid med forenkling av statistikkpubliseringer som har spesialiserte målgrupper. Derfor har vi nå en mer differensiert statistikkpublisering. Forenkling av noen publiseringer frigjør tid i statistikkseksjonene og Kommunikasjonsavdelingen til bl.a. publisering av analyser.

Klarspråkprosjekt

Vi har gjennomført et klarspråkprosjekt i 2016 med to hovedleveranser:

- Alle brevttekster vi sender til oppgavegivere og respondenter er omskrevet til klarspråk. De nye tekstene blir tatt i bruk i 2017 og vil skal gjennomføre en effektmåling for utvalgte undersøkelser.
- En felles språkprofil for SSB som vi skal gjøre kjent og forankre i organisasjonen i løpet av 2017.

Aktualitet

- Aktualitetsmålet for månedsstatistikker ble nådd og gjennomsnittlig aktualitet er uendret fra 2015
- Aktualitetsmålet for kvartalsstatistikker ble nådd og aktualiteten er bedret fra 2015.
- Aktualitetsmålet for årsstatistikker ble ikke nådd. Gjennomsnittlig aktualitet er om lag uendret fra 2015.

Tabell 3.2 Aktualitet

	2014	2015	2016	Resultatkrav	Resultat
Aktualitet månedsstatistikk. Antall uker fra referanseperiodens utløp til statistikken blir produsert	3,9	3,5 ^a	3,5	< 3,8 uker	Oppnådd
Aktualitet månedsstatistikk. Foreløpige tall	2,6		
Aktualitet månedsstatistikk. Endelige tall	3,6		
Aktualitet kvartalsstatistikk. Antall uker fra referanseperiodens utløp til statistikken blir produsert	8,8	8,1	7,7	< 8,5 uker	Oppnådd
Aktualitet kvartalsstatistikk. Foreløpige tall	7,5		
Aktualitet kvartalsstatistikk. Endelige tall	7,8		
Aktualitet årsstatistikk. Antall uker fra referanseperiodens utløp til statistikken blir produsert	35,5	33,4	33,3	< 32 uker	Ikke oppnådd
Aktualitet årsstatistikk. Foreløpige tall	23,2		
Aktualitet årsstatistikk. Endelige tall	34,8		

Aktualiteten regnes normalt fra siste dag i måleperioden til publiseringsdato. I 2016 har SSB vurdert indikatorene for aktualitet og styret har anbefalt at vi skulle skille mellom foreløpige og endelige tall ved rapportering av aktualitet. Mange statistikker publiserer foreløpige tall, med mindre omfang og ofte mindre nøyaktighet enn de endelige. Dette bedrer gjennomsnittlig aktualitet. Publisering av foreløpige tall gjelder særlig årsstatistikkene. Kravet til aktualitet ble oppfylt for måneds-, og kvartalsstatistikk, for de siste var det også en bedring fra året før. Årsstatistikkene oppfyller ikke målene og det er publisering av endelige tall som drar ned snittet.

SSB har arbeidet med indikatorer som bedre kan vise utviklingen i kvaliteten i statistikken, og har i 2016 skilt mellom foreløpige og endelige tall i aktualitetsmålingene. Vi ser også at det kan være hensiktsmessig å belyse SSBs egen gjennomløpstid i statistikkproduksjonen, dvs. tiden fra SSB mottar datagrunnlaget til statistikken er publisert. Dette vil gi mer informasjon om vår måloppnåelse og vil utredes i 2017 som en del av videreutviklingen av mål- og resultatstyringen.

Generelt bør en være varsom med sammenlikning av aktualitetstall over tid. Porteføljen av statistikker er ikke det samme fra år til år, og noen måleperioder kan være endret. Rapporteringssystemet er også sårbart, og det kan være feil i tidligere års rapportering.

Punktlighet

Tabell 3.3 Andel av statistikker publisert som varslet tre måneder i tidligere. Prosent

	2014	2015	2016	Resultatkrav	Resultat
Andel av statistikker publisert på tidspunktet som ble varslet 3 måneder før	87,2	91,0	96,7	> 95 prosent	Oppnådd
Publiseringer meldt for sent (senere enn 3 måneder før publisering)	11,8	14,3	12,6	-	

96,7 prosent av statistikkpubliseringene som ble varslet i Statistikkalenderen 3 måneder før, ble publisert som annonsert. Kravet på mer enn 95 prosent er altså oppfylt, og punktligheten er bedret de siste årene.

^a Endrede måletidspunkter for fire prisindekser innebærer 0,3 ukers forbedring av gjennomsnittlig aktualitet i månedsstatistikken fra og med 2015.

12,6 prosent av publiseringene ble meldt til statistikkalenderen etter 3-månedersfristen. Dette er en liten bedring fra året før. SSBs mål er at alle skal melde i tide, og det arbeides med å få dette til.

Punktlighet er et viktig prinsipp som signaliserer SSBs uavhengighet og forutsigbarhet overfor brukerne. Statistikkpubliseringene skal derfor varsles med publiseringsdato i Statistikkalenderen på ssb.no senest tre måneder på forhånd. Framskyndet eller utsatt publisering markeres også, det samme gjelder publiseringer som er meldt etter fristen på tre måneder. Det publiseres aldri noe på ssb.no uten at det er forhåndsannonsert. Informasjonen om publiseringsdato og eventuelle endringene finnes også på statistikkens hjemmeside.

Statistikker og publiseringer

Tabell 3.4 Statistikker og publiseringer

	2014	2015	2016
Antall statistikkpubliseringer	957	931	874
Antall aktive statistikker	393	352	341
Aktive statistikker fordelt på:			
Årsstatistikker	314	265	258
Kvartalsstatistikker	50	53	53
Månedstatistikker	22	27	25
Andre	7	7	5
Antall nedlagte statistikker	3	20	6
Nye statistikker	2	4	7

Bakgrunnen for nedgangen i antall statistikkpubliseringer er:

- Seks nedlagte statistikker: Sjøulykker, Statlige virksomheter-utgifter, Forlikrådenes virksomhet, Utgifter til utviklingshjelp i OECD-land, Statens pensjonsfond Norge og Folkehøgskolar.
- Statistikker som er sammenslått med andre eller kuttet varianter.
- Noen statistikker er utsatt og har ikke publisert etter planen i 2016.

SSB har lansert sju nye statistikker. Tre av statistikkene er helt nye. Dette gjelder Varetransportundersøkelsen⁹, Boforhold – registerbasert og Velferdsytelser: arbeid og stønadsmottak. De andre fire er delvis videreføring av andre statistikker. En videreføring betyr at vi har slått sammen to eller flere statistikker og opprettet et nytt statistikknavn, men beholdt tidsseriene fra de sammenslåtte statistikkene. Statistikkene som er nedlagt, har hatt lavt brukerbehov eller overlapper med andre statistikker.

Øvrig samfunnskontakt

Tabell 3.5 Øvrig samfunnskontakt

	2014	2015	2016
Medieoppslag	35 786	32 757	35 793
Eksterne henvendelser til informasjonstjenesten	7 604	7 672	8 624
Publikasjoner: tidsskrifter og artikler	196	244	259

Mediene er en viktig kanal for kommunikasjon i det offentlige rom. I 2016 var det totalt 35 793 medieoppslag, omtrent på samme nivå som i 2014 etter en liten nedgang i 2015. I løpet av 2016 har vi arbeidet med å skape enda større gjennomslag for statistikk og analyser i media, blant annet ved å synliggjøre ekspertisen blant egne ansatte og få flere mediasaker hvor SSB er den sentrale kilden. Til sammen har ansatte i SSB blitt omtalt i godt over 2 000 mediasaker i løpet av 2016. Vi er godt fornøyd med hva vi har oppnådd dette året, vil bygge videre på gode resultater og satse enda mer på å nå ut i mediene med viktig SSB-stoff. Fra 2014

⁹ Opprettet med ekstern finansiering og blir foreløpig kun publisert i 2016

har antall publikasjoner i tidsskrifter og artikler også økt betydelig og dette er i tråd med vår strategi.

Det er viktig å nå brukerne der de er og SSB lanserte en egen Facebook-side i starten av mai 2016. Ved årsskiftet hadde siden 2 500 liker-klikk, og de mest populære postene nådde ut til over 20 000 brukere. I løpet av 2017 skal vi jobbe videre med sosiale medier, blant annet ved å implementere strategi og ny visuell profil. Vi ser at visualiseringer, infografikk og videoer blir mest delt, og vil derfor prioritere arbeid med dette. I tillegg har SSB en Twitter-konto med over 6 800 følgere ved inngangen til 2017.

SSB holder kurs i statistikkbruk. I 2016 holdt vi blant annet kurs for landets fire journalistutdanninger i tillegg til egne kurs. Vi var også til stede på Arendalsuka med seminarer, i tillegg til flere små og store oppdrag, blant annet for Stortinget og skoleklasser i videregående skole.

I 2016 mottok SSBs sentrale informasjonstjeneste 8 624 henvendelser fra brukere som ønsket bistand. Dette er rundt 1 000 flere enn året før. Hovedårsaken til økningen er at informasjonstjenesten bistår på langt flere spørsmål om konsumprisindeksen enn tidligere. I tillegg ser vi at skoleelever og studenter tar kontakt i større grad enn tidligere. Vi forventer også flere henvendelser i 2017.

Feilrettinger

Tabell 3.6 Feilretting

Statistikkpubliseringer	2014	2015	2016
Alvorlige feil	2	0	0
Mindre alvorlige feil ¹⁰	61	62	65
Alle feil	63	62	65
Antall publiseringer	958	931	874
Publikasjoner: tidsskrifter og artikler			
Mindre alvorlige ¹¹	..	13	13
Utgivelser	196	244	259
Oversiktssider			
Mindre alvorlige	..	2	0

Det ble rettet 65 mindre alvorlige feil i statistikkpubliseringene i 2016, omfanget av feil er omtrent som tidligere år. I slutten av september ble publiseringstidspunktet endret fra kl 10 til kl 8 om morgenen uten at dette medførte noen økning av feil.

Antall feil er en kvalitetskomponent som må balanseres mot andre kvalitetskomponenter som punktlighet, aktualitet og sammenheng. God nok kvalitet innebærer at statistikken er egnet for det den skal brukes til – «fit for purpose» - og dermed har høyest mulig verdi for brukerne. Alle statistikkpubliseringene bør derfor ikke underlegges samme kvalitetsregime. SSB mener at nivået på feil i 2016 er akseptabelt.

¹⁰ Mindre alvorlige feil het "Andre innholdsmessige feil" før 2015. Kriteriene for alvorlighetsgrad er noe endret i 2015. I arbeidet med feilretting skilles hovedsakelig mellom innholdsmessige (alvorlige og mindre alvorlige) og skjønnhetsfeil.

¹¹ Jf. fotnote over.

3.4.10. Konsentrasjon om kjerneoppgavene

SSB har i forbindelse med arbeidet for å definere og konsentrere virksomheten om kjerneoppgavene, kartlagt og sammenstilt oversikter over statistikkpubliseringene med informasjon om brukerbehov, overlapp med annen statistikk, bruk i nasjonalregnskap m.m. Gjennomgangen har gitt SSB bedre oversikt over hvor stor del av produksjonen som det er knyttet eksterne krav til, og dermed det reelle handlingsrommet for ytterligere tilpasninger av porteføljen, og mulighet til å flytte ressurser til mer prioriterte områder. Seks statistikker ble lagt ned i forbindelse med arbeidet, hovedsakelig pga. overlapp med andre statistikker og lavt brukerbehov.

3.5. Hovedprioriteringer innenfor forskning

I 2016 nådde vi ut med 70 eksterne publiseringer, en oppgang fra 59 i 2015. Disse eksterne publiseringene spenner fra norskspråklige fagartikler i tidsskrifter og bøker til artikler i de aller fremste vitenskapelige tidsskriftene internasjonalt. 48 av disse publikasjonene var i internasjonale fagtidsskrift, og antallet har stort sett ligget mellom 40 og 50 per år siden 2008, med en topp på 68 i 2012. Mellom 2000 og 2008 varierte antallet fra 19 til 31. I tillegg til at omfanget derfor er på et høyere nivå nå enn før 2008, har vi de siste årene også sett en klar økning i innslaget av artikler i særlig gode tidsskrifter. Fire av SSBs medarbeidere disputerte i 2016. I våre egne publiseringskanaler stod medarbeidere ved forskningsavdelingen bak 17 rapporter, 22 Discussion Papers, fire nummer av Økonomiske analyser og ellers flere artikler i Samfunnsspeilet og på ssb.no. Vi hadde en rekke medieoppslag, media-opptredener og foredrag i 2016. Discussion Papers kommer normalt forut for internasjonale publikasjoner, og det kan derfor synes foruroligende at antallet kun var 22 i 2016. Det har heller ikke vært noen økning i antall rapporter. Over tid har imidlertid svingningene i antall Discussion Papers vært stor, illustrert ved at det i 2012 og 2014 og ble utgitt henholdsvis 59 og 28. Gitt at aktiviteten ellers er høy, samt at tilslaget vårt på søknader i Norges forskningsråd har vært høy både de siste årene og i 2016, er det foreløpig derfor ikke grunnlag for å si at det lave antallet Discussion Papers gjenspeiler lavere vitenskapelig produksjon.

Den vitenskapelige produksjonen bidrar til solid kompetanse. SSB er dermed attraktive leverandører av en rekke beregninger og analyser som er helt sentrale for samfunnsplanlegging og samfunnsdebatt. Slike leveranser følger dels direkte av de internasjonale publikasjonene og dels gjennom egne beregninger og analyser. Eksempelvis publiserte Seksjon for utdanningsstatistikk nylig skolebidragsindikatorer, som indikerer kvaliteten på skolene i Norge etter at det er tatt hensyn til at elever på ulike skoler har forskjellig bakgrunn og læringsforutsetninger. Metodene bak denne statistikken er gjennom flere år utviklet og dokumentert av SSBs forskere, og disse publiserte nylig en artikkel i et internasjonalt topptidsskrift om effekter av elevers valg av utdanningsretning på fremtidige utdanning og inntekt. Et annet eksempel er en analyse som viser at Oslos ordning med gratis kjernetid i barnehage særlig øker deltakelsen for barn av innvandrereforeldre. Denne analysen er publisert i et godt internasjonalt tidsskrift og var sentral da regjeringen nylig utvidet ordningen til hele landet. Vi har også vært premissleverandøren i den norske delen av debatten om inntektsulikhet, og her har SSBs forskningsavdeling bidratt både gjennom samarbeid med statistikkavdelingene og internasjonale publiseringer.

SSB har levert en rekke andre beregninger og analyser som har vært sentrale for samfunnsplanlegging og debatt i 2016. Eksempler inkluderer proveny- og fordelingsvirkninger av skatteendringer, analyser av konjunktursituasjonen og omstilling av norsk økonomi, befolkningsframskrivninger, pensjonering, klimapolitikk og innvandring. Vi har også hatt medlemmer i, samt bidratt faglig til, ulike utvalg og styrer i 2016, eksempelvis Barnefamilieutvalget, Cappelen- utvalget,

Brochmann II-utvalget, Finansdepartementets modell- og metodeutvalg, Norges forskningsråds skatteøkonomiske forskningsprogram, Faggruppen for IA-avtalen og Det tekniske beregningsutvalget for inntektsoppgjørene (TBU).

Forskningen i SSB er i stor grad knyttet opp mot statistikkproduksjonen og -utviklingen og mot modellarbeidet, noe som er ytterligere vektlagt i den nye strategien for SSB. Dette innebærer at hovedvekten av forskningen omhandler økonomiske problemstillinger. Men for å behandle økonomiske problemstillinger og for å knytte forskningen opp mot sentral statistikkproduksjon, omfattes også forskning rundt demografi, innvandrere, kriminalitet, inntektsulikhet og fattigdom, m.v. I det pågående arbeidet med strategi for forskningsvirksomheten vil vi identifisere og avgrense SSBs forskningsmessige kjerneoppgaver bl.a. for å samle arbeidet enda mer.

3.6. Hovedprioriteringer innenfor datafangst og metode

3.6.1. Svarprosent, oppgavebyrde og elektronisk innrapportering

- For frivillige undersøkelser ble målet i tildelingsbrevet for svarprosent nådd, men svarprosenten gikk litt ned fra 2015.
- For undersøkelser med oppgaveplikt ble målet i tildelingsbrevet om svarprosent nådd, men svarprosenten gikk litt ned fra 2015.
- Målet i tildelingsbrevet om oppgavebyrde for næringslivet ble oppnådd
- Andelen elektronisk innrapportering er økt fra 2015 og målet i tildelingsbrevet ble nådd

Tabell 3.7 Svarprosent, oppgavebyrde og elektronisk innrapportering

Resultater i prosent/antall årsverk	2014	2015	2016	Resultatkrav	Resultat
Svarprosent oppgavepliktige undersøkelser	94	95	94	> 94 prosent	Oppnådd
Svarprosent frivillige undersøkelser	64	66	65	> 65 prosent	Oppnådd
Oppgavebyrde næringsliv. Antall årsverk	82	74	61	< 80 årsverk	Oppnådd
Oppgavebyrde øvrig. Antall årsverk	23	15	20	-	
Elektronisk innrapportering. Andel i prosent	90	90	93	> 90 prosent	Oppnådd

Tabellen kommenteres i avsnittene under.

Svarprosent

Svarprosentene for 2016 var 94 prosent for undersøkelser med oppgaveplikt og 65 prosent for frivillige undersøkelser. Svarprosenten for frivillige undersøkelser er noe redusert sammenlignet med 2015, og ligger på kravet for 2016 slik det er formulert i tildelingsbrevet. Reduksjonen i oppslutning om frivillige undersøkelser er liten og kan skyldes hvilke typer undersøkelser (oppdrag) som er gjennomført i perioden. I 2016 gjennomførte SSB flere komplekse undersøkelser, blant annet avsluttet SSB levekårsundersøkelsen blant innvandrere. I tillegg gjennomførte SSB den europeiske samfunnsundersøkelsen, som har omfattende personlige intervju som obligatorisk undersøkelsesdesign.

For SSB sine løpende frivillige undersøkelser har nivået på svarprosentene falt noe siden 2015. Den årlige levekårsundersøkelsen (panelet) økte oppslutningen fra 56 til 60 prosent. I forbindelse med overgang til digital korrespondanse med oppgave-giverne falt imidlertid svarprosenten for de kvartalsvise reise- og ferieundersøkelsene (3. og 4. kvartal 2016). Fallet påvirket indikatoren, men ventes å stabiliseres når SSB får mer erfaring med digital korrespondanse med privatpersoner og husholdninger.

SSB har gått gjennom grunnlaget for detaljer om oppgavebyrde og svarprosent som har blitt presentert i årsrapportene. Gjennomgangene viser at tallene som presenteres og grunnlaget for tallene, ikke holder den kvaliteten vi ønsker.

Kommunenes oppgavebyrde i forbindelse med KOSTRA er f.eks. ikke inkludert i tallene. Vi vil gjennomføre en revisjon av tallgrunnlaget, men dette er et større arbeid som ikke vil være fullført før årsrapporten ferdigstilles. En slik revisjon er også nødvendig for å kunne for å kunne vurdere gevinster for oppgavegiverne av moderniseringsprogrammet. Tallene under er utarbeidet med samme metodikk som tidligere år og presenteres for å kunne sammenligne utviklingen, men tallene er av lav kvalitet.

Tabell 3.8 viser detaljer om svarprosent i frivillige undersøkelser i 2014, 2015 og 2016.

Tabell 3.8 Svarprosent

Svarprosent for frivillige undersøkelser	År 2014	År 2015	År 2016
Frivillige undersøkelser. I alt	64	66	65
Intervjuundersøkelser	61	63	56
Faste årlige undersøkelser	60	62	59
Oppdrag	52	64	55
Selvadministrerte undersøkelser	70	76	92
Svarprosent i SSB utenom oppdragsvirksomhet			
Frivillige undersøkelser. I alt	65	67	75
Intervjuundersøkelser	61	62	59
Selvadministrerte undersøkelser	74	76	92

Elektronisk innrapportering

Tabell 3.9 viser prosentvis fordeling på kanaler som benyttes for elektronisk innrapportering.

Tabell 3.9 Elektronisk innrapportering

Andel	2014	2015	2016
Altinn	37	33	60
Idun	52	62	37
Annet	11	5	3

Hovedårsaken til den prosentvise nedgangen i rapportering via Altinn i 2015, var at rapportering til lønnsstatistikken ble lagt over i A-ordningen (ca. 60 000 skjemaer ble levert via Altinn i 2015). I 2016 er en stor andel av SSBs innrapportering i IDUN lagt over til Altinn.

Oppgavebelastning og fordeling av oppgavebyrden

Tabell 3.10 Oppgavebyrde

Antall årsverk	2014	2015	2016	Resultatkrav	Resultat
Oppgavebyrde næringsliv. Antall årsverk	82	74	61	< 80 årsverk	Oppnådd
Oppgavebyrde øvrig. Antall årsverk	23 ¹²	15	20	-	

Næringsliv

Næringslivets oppgavebyrde i 2016 målt ved uttak av opplysninger i SSBs produktregister var 61 årsverk. Dette er en nedgang fra 2015 da det ble rapportert 74 årsverk. Hovedårsaken til nedgangen er at større innsamlinger knyttet til f.eks. varestrømsundersøkelsen som ble gjennomført i 2015, ikke ble gjentatt i 2016.

Personer

Oppgavebyrden for personer var 18 årsverk i 2016 mot 13 årsverk i 2015. Årsaken til økningen er mer omfattende oppdragsmengde for personundersøkelser i 2016 sammenlignet med 2015. Blant annet har vi gjennomført Den europeiske

¹² Oppgavebelastningen i 2014 er justert ned med fem årsverk

samfunnsundersøkelsen, Levekår blant innvandrere og påbegynt Undersøkelse om voksnes læring og Barnetilsynsundersøkelsen i 2016.

Offentlige institusjoner

Oppgavebyrden for offentlige institusjoner var 2 årsverk i 2016, det samme som i 2015.

Fordeling av oppgavebyrden

- 12 prosent av foretakene i privat sektor deltok i en eller flere av SSBs undersøkelser i 2016, den samme andelen som i 2015.
- Hovedmengden av foretakene i privat sektor (94 prosent) har under 10 ansatte, og av disse mottok 9 prosent skjema fra SSB i 2016, det samme som i 2015.
- Tilsvarende andel for foretak med 10-19 ansatte var 49 prosent, og for foretak med 20-49 ansatte 72 prosent. Dette er omtrent på nivå med 2015 hvor andelene var henholdsvis 49 og 73 prosent.
- Foretak med over 50 ansatte utgjør en liten del av populasjonen (1 prosent). I denne gruppen deltok 93 prosent i minst én undersøkelse i 2016.

Overgang til ny målemetode

SSB har i 2016 gjort målinger av tidsbruk knyttet til skjemabaserte tjenester i Altinn. Tidsbruksmålingene er direkte spørsmål til oppgavegivere om tidsbruk som medgår til innrapporteringsaktivitetene. SSB vil fra 2017-rapporteringen gå over til ny målemetode ved rapportering til Finansdepartementet.

SSB er i tildelingsbrevet bedt om å vurdere hvorvidt det er mulig å samle inn og bearbeide dataene på en mer kostnadseffektiv måte. For skjemabasert innsamling fra næringslivet har SSB i 2016 ferdigstilt omleggingen av innrapportering fra SSBs egenutviklede portal IDUN til Altinn, slik at IDUN kan stenges ned i 2017. I forbindelse med omleggingen til Altinn er det samlet inn opplysninger om oppgavebyrde i form av tidsbruksmålinger, som sammen med informasjon fra SSBs svar- og veiledningstjeneste danner grunnlag for å forbedre innsamlingene. Innsamling fra registre samt datainnhenting fra oppgavegivere kan gjøres mer effektivt, blant annet ved å etablere standardiserte løsninger for forsendelser. SSB vil fra 2017 gjøre bruk av Altinn formidlingstjeneste til større forsendelser.

SSB har bidratt aktivt i utviklingen av ny produktstrategi for Altinn og vil gjøre bruk av nye tjenester og ny teknologi i Altinn til å forbedre og effektivisere datafangsten. Effektivisering av utvalgsstørrelser vurderes fortløpende. I 2016 har SSB gjort overgang til digital kommunikasjon med oppgavegivere og kuttet i portoutgiftene, jf. også avsnitt 3.2.1.

For innsamling fra personer og husholdninger har de mest effektive tiltakene i 2016 vært økt bruk av webbasert innsamling, samt digitalisering av kontakten med oppgavegivere.

3.6.2. Implementere datafangststrategien

En hovedaktivitet i 2016 har vært å effektivisere og forbedre datafangstoppgaver. Datafangstvirksomheten har brukt store ressurser på å flytte skjemabasert rapportering fra næringsliv fra IDUN til Altinn, og prosjektet har levert etter oppsatt plan. Prosjektet Digital korrespondanse har levert og implementert løsning for digital kommunikasjon med næringsliv og innbyggere etter plan, jf. også avsnitt 3.2.1.

Samarbeidet med eiere av administrative data er videreutviklet. SSB har ved utgangen av 2016 inngått samarbeidsavtale om utlevering av- og kvalitet i administrative data med totalt 30 avtalepartnere og forvalter 180 unike leveranser.

Arbeidet i 2016 har i hovedsak vært innrettet mot signering av gjenstående samarbeidsavtaler, oppdatering av bilagene og kvalitetsrapportene, gjennomføring av oppfølgingsmøtene samt å få dataleveranser over på sikker kanal og mer automatisering i mottaket. Det er registrert til sammen 34 etater/partner. 30 av partene har signert samarbeidsavtalen. For de 4 nye partene er arbeidet med avtalene i gang.

SSB startet i 2016 opp et prosjekt for etablering av statistiske foretak og bransjeenheter i Virksomhets- og foretaksregisteret. SSB har medvirket til utviklingen av- og tatt i bruk samordnet registermelding for offentlig sektor. Løsning for innhenting av tinglysningsdata og boretter fra Kartverket ved hjelp av API kom på plass i 2016. System for å sende informasjon om mistenkelige enheter fra Matrikkelen og Folkeregisteret direkte til kommunene er implementert.

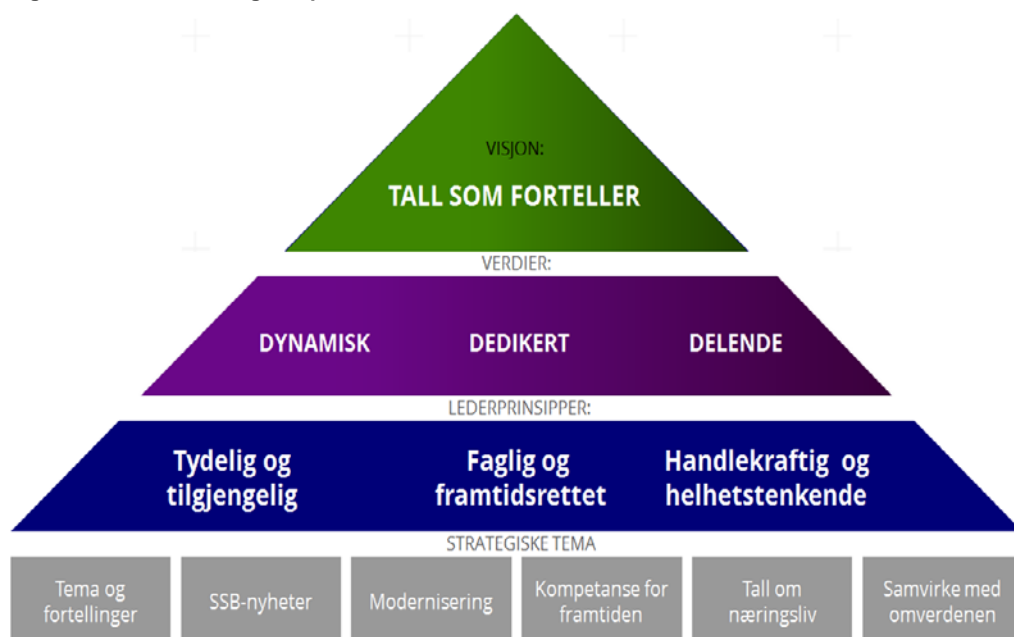
Gjennom 2016 har SSB deltatt i et EU-prosjekt som dekker flere typer av Big Data. Metodearbeid har bidratt til prosjektets referansegruppe og et delprosjekt om mulig bruk av AIS-data (Skippsnavigeringsdata) i offisiell statistikk. Prosjektet fortsetter 2017. I tillegg har SSB gjort klart den første fasen av forberedelser til å kontinuerlig ta imot forbruksdata av elektrisitet fra Elhub, jf. også avsnitt 3.4.6.

3.7. Hovedprioriteringer innenfor strategisk styring og organisasjonsutvikling

SSB har i 2016 utviklet ny strategisk plattform, som består av flere elementer som samlet gir retning nærmeste årene. Valget av de strategiske temaene er basert på eksterne og interne analyser, blant annet analyse av trender, interessenter og interne ressurser samt omdømmeundersøkelser. SSB har definert mer detaljerte ambisjoner for hvert strategiske tema. Vi mener arbeidet har stor verdi for å sikre at SSB fortsatt skal kunne utvikle seg og levere på samfunnsoppdraget.

Den strategiske plattformen består av visjon, verdier, lederprinsipper og strategiske tema og kan illustreres som i Figur 3.1:

Figur 3.1 SSB sin strategiske plattform



Visjonen skal være en fremtidig ønsket tilstand for SSB. De strategiske temaene staker ut retningen i den nærmeste framtid for å nærme seg visjonen. Verdiene og

lederkriteriene skal understøtte arbeidet gjennom å konkretisere de holdningene og den adferden som skal få oss til å gjennomføre strategien. SSB erkjenner samtidig at strategien ressurskrevende å gjennomføre. Et siste element som ligger til grunn for å gjennomføre den strategiske plattformen, er derfor en plan for å frigjøre nødvendig handlingsrom.

SSBs nye visjon: *Tall som forteller*. Visjonen sier hva SSB skal være, hvor SSB skal være i fremtiden, samtidig som tar den vare på historien. Verdien *"dynamisk, dedikert og delende"* beskriver atferd i organisasjonen i dag, i tillegg til utviklingsområder.

Lederprinsippene *"tydelig og tilgjengelig, framtidsrettet og faglig og handlekraftig og helhetstenkende"* skal bidra til å sette kraft bak implementeringen av strategien.

3.7.1. Lean-satsingen

Lean-satsingen er et viktig tiltak for å øke produktivitet og effektivitet i SSB. I 2016 har leanarbeidet fortsatt med gjennomgang av tverrgående prosesser i henhold til ledelsens prioriteringer. Det er videre gitt støtte til en rekke lokale tiltak, og det er gjennomført en runde med programmet lean ledelse i IT-avdelingen. Nytt av året er at leanveilederne har utviklet spesifikke kurs som dels gjennomføres som seksjonsspesifikk opplæring, og dels som et generelt tilbud gjennom SSBs interne kursvirksomhet "Byråskolen". Lean-satsingen har utviklet kompetente endringsagenter gjennom sine lean-veiledere som vil bidra til kontinuerlig forbedring. Kompetansen skal nå bidra til å realisere SSBs strategiske mål, og bidra til effektivisering.

3.7.2. Omorganisering

Det ble implementert ny overordnet struktur for organiseringen av SSB med virkning fra 1.1.2017. Målet med omorganiseringen var å etablere en framtidsrettet og effektiv organisasjon som gir bedre grunnlag for strategisk styring, effektiv statistikkproduksjon på et kvalitetsmessig høyt nivå og klar oppgave- og ansvarsfordeling mellom avdelinger, prosjekter og tverrgående prosesser.

Omorganiseringen innebar å redusere antallet statistikkproduserende avdelinger fra fire til tre, og å opprette en avdeling for digitalisering og fellesfunksjoner. Det er også gjennomført mindre endringer i kommunikasjon og administrasjonsavdelingen. Det er videre besluttet å opprette en enhet som får ansvar for å håndtere problemstillinger rundt store foretak.

3.7.3. Kompetanseutvikling og personalområdet

Det arbeides systematisk med å øke det generelle kompetansenivået gjennom kompetanseheving internt, og særlig innenfor de strategiske satsingsområdene. Dette er nødvendig for å ytterligere heve kvaliteten i arbeidet. Det har vært et mål at alle nyansettelser har mastergrad og ved utgangen av 2016 har andelen medarbeidere med høyere utdanning økt fra 55,5 % ved utgangen av 2015 til 57,2 %. Se også kapittel 4.2.2 for utfyllende omtale av personal- og kompetansesituasjonen samt sykefraværet.

3.7.4. Samarbeid med internasjonale organisasjoner

SSB skal være tidlig inne i prosessene når nytt internasjonalt lovverk, metoder, undersøkelser, klassifikasjoner etc. utarbeides, for å ha mulighet til å påvirke utviklingen. Kjernen i den internasjonale virksomheten er arbeidet som foregår i seksjonene/avdelingene og i Internasjonalt sekretariat i samarbeid med toppledelsen.

EØS-samarbeidet

Statistikksamrbeidet i Europa gjennom deltakelse i det europeiske statistiske system er omfattende og forpliktende. Statistisk sentralbyrå var representert på 110

møter i Eurostat i 2016. Dette var noe færre enn foregående år. Det ble avholdt fire møter i den europeiske statistikkomiteen (ESS Committee) i 2016, der blant annet arbeidsprogrammet for europeisk statistikk og nye lovforslag på statistikkområdet ble diskutert.

Eurostats arbeid med å utarbeide forslag til tre omfattende nye rammeverksforordninger på landbruks-, sosial- og næringsstatistikkområdet ble grundig diskutert i ESSC. Disse tre forordningene ble i løpet av 2016 ferdigbehandlet i ESSC og prosessen fortsetter i Rådet for Den europeiske union og Europaparlamentet.

EUs statistikkregelverk er i stadig utvikling. EØS-komiteen har i løpet av 2016 innlemmet 11 nye rettsakter i EØS-avtalens vedlegg XXI Statistikk. Det dreier seg om kommisjonsforordninger som stiller krav til endringer og tilpasninger på en rekke ulike etablerte statistikkområder.

Forordning om europeisk statistikk, omtalt som «den europeiske statistikkloven» ble endret ved europaparlaments og rådsforordning (EU) nr. 759/2015. Endringene er begrunnet i behovet for å forbedre den europeiske statistikkens kvalitet og styrke brukernes tillit til statistikken. Gjennom endringene skjerpes kravene til statistikkmyndighetenes faglige uavhengighet. De nasjonale statistikkbyråene pålegges et større koordinerende ansvar for nasjonens totale bidrag til europeisk statistikk. Konsekvensene av det nye regelverket er fortsatt under vurdering.

EFTAs sjefstatistikermøte 2016 ble avholdt på Island i mai. Ulike aspekter ved EFTA-samarbeidet ble drøftet og EØS-EFTA arbeidsprogrammet ble vedtatt. EFTAs analyser av Eurostats publikasjoner viste en svak nedgang i publisering av norske data, riktignok fra et høyt nivå (90 prosent).

Oppfølging av Europeisk Peer Review 2014/2015 og revisjon av statistikkloven
Anbefalingene fra Europeisk Peer Review fra 2014/2015 resulterte i en tiltaksplan med 24 spesifiserte tiltak som SSB følger opp i en 4-årsperiode frem til 2019. De tiltakene som hadde gjennomføringsfrister i 2016 skal rapporteres til Eurostat innen mars 2017. Flere av tiltakene har stor avhengighet av det pågående moderniseringsprogrammet i SSB og for disse har SSB måtte utsette gjennomføringen noe.

Finansdepartementet nedsatte høsten 2016 et lovutvalg som skal foreta en helhetlig gjennomgang av statistikkloven. Ifølge mandatet skal utvalget særlig se på forholdet til det europeiske regelverket, kvalitetskrav for offisiell statistikk, arbeidsdeling og samordning mellom SSB og andre produsenter av statistikk, SSBs tilgang til nye datakilder, oppdragsvirksomheten, forskningsvirksomheten med videre.

FN

SSB deltok på 11 møter i FN-regi i 2016. På statistikk-kommisjonen i mars ble første utkastet til et globalt indikatorsett for oppfølging av FNs bærekraftsmål (SDG) behandlet. Det ble klart at utkastet vil kreve en del videreutvikling og forbedring. Dette arbeidet gjøres i Inter-Agency and Expert Group on SDG hvor Sverige representerer Norden. SSB konsulteres via den svenske representanten og gir innspill dersom det er nødvendig. I tillegg har det vært noe oppfølging nasjonalt særlig mot Utenriksdepartementet og Norad som er sterke interessenter i Agenda 2030. SSB har også deltatt på relevante seminarer og møter nasjonalt og internasjonalt hvor bærekraftmålene har vært tema. SSB leder FNs ekspertgruppe på flyktningestatistikk, og SSB står, i samarbeid med FNs Høykommissær for flyktninger og Eurostat, for fremdriften i arbeidet med en håndbok om hvordan statistikk om flyktninger og internt fordrevne skal utarbeides.

OECD

Det var i 2016 deltakere fra SSB på 13 møter i OECD. Da OECDs overordnede organ på statistikkområdet Committee on Statistics and Statistical Policy (CSSP) møttes i Paris i april var også migrasjon på dagsorden og OECD har planer for et arbeid om forecasting av migrasjon hvor SSB flagget interesse for å delta. OECD kom i juli med en pilotstudie om et utvalg medlemslands status sett opp mot de 17 bærekraftmålene, målt ved et utvalg indikatorer som de har datagrunnlag for å kunne beregne. Norge var et av landene som ble presentert, og SSB fulgte opp i samarbeid med Norad med et seminar i november hvor OECD presenterte arbeidet for departementene.

Nordisk samarbeid

Det 27. nordiske statistikermøtet fant sted i Stockholm 22. til 24. august. Dette møtet arrangeres hvert tredje år og arrangøransvaret roterer mellom de nordiske landene. Det var 355 deltakere på møtet som har form av en faglig konferanse for statistikere. Fra SSB og andre norske institusjoner deltok 58 personer, og Norge bidro med 16 av i alt 72 presentasjoner. Presentasjonene fordelte seg på møtets fire temaer: “The role of statistics in society”, “Interaction with users”, “Data collection” og “Efficient statistical production”

Det utvidede nordiske sjefstatistikermøtet ble også arrangert i Stockholm rett etter statistikermøtet. Ledergruppene i de 5 nordiske lands statistikkbyråer samt Færøyene, Grønland og Åland møtte. Temaer som ble diskutert var migrasjonsstatistikk, som SSB la frem, SDG, deling av data og strategi og endring.

3.7.5. Internasjonalt utviklingssamarbeid

SSBs internasjonale utviklingssamarbeid støtter opp om norsk utviklingspolitikk og FNs oppfordring om å bidra til kapasitetsutvikling innen statistikk i utviklingsland. Hovedmålsettingen for denne virksomheten er å dele SSBs kunnskap innen offisiell statistikk og bidra til utvikling av nasjonale statistikkssystem i utviklingsland.

I 2016 har SSB hatt virksomhet knyttet til bistandsarbeid som utgjør ca. 17 årsverk. Langsiktige og brede institusjonssamarbeid på landnivå utgjorde hoveddelen av dette arbeidet. I 2016 hadde SSB aktive langsiktige samarbeid med i alt 6 land; Kirgisistan, Zambia, Uganda, Mosambik, Sudan og Sør-Sudan. I tillegg ble mulige samarbeid med Ghana og Kenya utredet. SSBs utviklingssamarbeid i 2016 omfattet også konsulentoppdrag for Norad under rammeavtalen, deltakelse på relevante internasjonale møter og internt løpende forbedringsarbeid knyttet til blant annet sikkerhet og prosjektstyring.

I 2016 har det strategiske samarbeidet med UD og Norad blitt styrket ved etablering av halvårlige konsultasjonsmøter mellom UD, Norad og SSB. 2 slike møter ble avholdt i 2016. Det ble også nedsatt en arbeidsgruppe som i 2017 skal utarbeide en ny strategi for SSBs utviklingssamarbeid. For å knytte SSBs utviklingssamarbeid tettere til SSBs statistikkfaglige virksomhet ble seksjon for utviklingssamarbeid flyttet fra Administrasjonsavdelingen til Avdeling for priser, finans- og utenriksstatistikk gjeldende fra 1.1.2017.

Arbeidet i 2016 var i all hovedsak finansiert av Utenriksdepartementet gjennom ambassadene i de enkelte samarbeidsland eller av Norad. Samarbeidet i 2016 rettet seg mot land prioritert av Utenriksdepartementet. Se også SSBs Årsrapport for internasjonalt utviklingssamarbeid 2017 for utdypende rapportering av virksomheten som finnes under <http://www.ssb.no/omssb/samarbeid/internasjonalt-utviklingssamarbeid>.

3.8. Ressursbruk

Tabell 3.11 Fordeling av årsverk i SSB¹³

	2014	2015	2016
Antall årsverk i alt:	836	824	837
Fravær	142	141	131
Fravær fordelt på:			
Ferie og seniordager	89	88	83
Permisjon med lønn	14	14	14
Sykefravær	38	39	34
Antall årsverk unntatt fravær	694	683	706
Årsverk etter virksomhetstype i prosent:	100	100	100
Løpende statistikkproduksjon	46	47	47
Utviklingsprosjekter	16	15	14
Forskning og analyseprosjekter	12	12	12
Administrasjon og planlegging	16	14	15
IKT infrastruktur og andre interne støttefunksjoner	10	12	12

Antall utførte årsverk økte fra 2015 til 2016 med 3,4 prosent. 59 prosent av arbeidstiden i SSB brukes til løpende statistikkproduksjon, forskning og analyse. Denne andelen har holdt seg stabil de siste årene. Det er en høyere andel av registrerte timeverk som er benyttet til administrasjon og planlegging i 2016, sammenlignet med 2015. Dette skyldes i hovedsak arbeidet med ny strategisk plattform og omorganiseringen i SSB.

¹³ Tallene er hentet fra timeverksregistrering. Årsverk i tabell 2.2 er hentet fra lønnsystemet. Avviket skyldes ulike beregningsmetoder, noe som gir utslag bl.a. i forbindelse med fødselspermisjon og ansatte med engasjement i Eurostat.

4. Styring og kontroll i virksomheten

4.1. SSBs overordnede vurdering av styring og kontroll i virksomheten

SSB vurderer samlet sett at vi opererer innenfor akseptabel risiko. Samtidig har egenevaluering og eksterne gjennomganger av enkeltområder avdekket at SSB har utfordringer knyttet til systemene for styring og kontroll. Det pågår derfor et systematisk forbedringsarbeid, hvor SSB er i ferd med å bygge opp et helhetlig og enhetlig system for styring og kontroll, i henhold til kravene i økonomiregelverket og instruks fra Finansdepartementet, samt god praksis for et effektivt internkontrollsystem. Systemet består av fem elementer; risikovurderinger, styrende dokumenter, definerte roller og ansvar, kontrollaktiviteter og systemer for oppfølging og rapportering.

Risikovurderingene legger grunnlaget for å identifisere de viktigste prosessene og områdene der man må ha sterke kontrollsystemer eller sette inn andre tiltak. Risikovurderinger for SSB har tidligere blitt presentert i en separat publikasjon som del av virksomhetsplanen, der det ble gitt en beskrivelse av eksisterende risiko og planlagte risikoreduserende tiltak for statistikkproduksjonen samlet, IT, økonomi og sikkerhet. Denne metoden ga ikke et godt nok grunnlag til å identifisere de viktigste prosessene og områdene hvor styring og kontroll bør styrkes. SSB har derfor innført ny metode for risikovurderinger og gjennomførte i 2016 en "top down" risikovurdering der SSBs ledelse samlet har definert de største risikoene for SSB.

Risikovurderingene tar utgangspunkt i de iboende risikoene som SSB står overfor før allerede iverksatte tiltak er tatt hensyn til. Dette har gitt en ny tilnærming til risikovurderingene, der man på en mer systematisk måte kan dokumentere de rutiner, kontroller og øvrige tiltak som er implementert for å håndtere risiko. Det å få på plass ny metode for risikovurderinger har vært avgjørende for å styrke styring og kontroll.

SSB har store mengder sensitive data. En ekstern gjennomgang rundt årsskiftet 2015/2016 av risiko og sårbarheter i SSB, viste at de høyeste iboende risikoene er knyttet til ulike områder innenfor informasjonssikkerhet. Det ble derfor i første rekke besluttet å konsentrere innsatsen om å forbedre systemene for styring og kontroll innenfor informasjonssikkerhetsområdet. I løpet av 2016 er det utarbeidet styringsdokumenter for informasjonssikkerhet og tilgangsstyring, og fra 1. januar 2017 ble nye rutiner for ID-håndtering og tilgangskontroller implementert. Arbeidet med å gjennomgå rutiner knyttet til utlån av mikrodata, med tanke på å utarbeide felles prosedyre, rutiner og kontrollaktiviteter, er påbegynt i 2016. Arbeidet forventes avsluttet første halvår 2017.

En kartlegging av økonomifunksjonen i SSB høsten 2016 viste at gjenværende risiko på økonomiområdet er høy, jf. kapittel 4.2.1.

SSB har vurdert behovet for internrevisjonstjenester, jf. rundskriv R-117 og tildelingsbrevet. Vi viser til brev sendt Finansdepartementet 18. april, der vi konkluderer med at det ikke er hensiktsmessig å opprette en internrevisjonstjeneste på nåværende tidspunkt. Hovedbegrunnelsen er at SSB har kjente utfordringer med systemene for styring og kontroll, som vi er i ferd med å utbedre. Et enhetlig og helhetlig system for styring og kontroll, samt ny metode for risikovurderinger, bør etter SSBs vurdering være etablert før det kan være hensiktsmessig å opprette en internrevisjonstjeneste.

4.2. Nærmere om øvrige forhold knyttet til styring og kontroll i 2016

4.2.1. Gjennomgang av økonomifunksjonen

SSB tok initiativ til en ekstern gjennomgang av økonomifunksjonen høsten 2016. Formålet var å gjennomgå økonomifunksjonen og vurdere praksis opp mot kravene i økonomiregelverket og effektiv oppgaveløsning. Gjennomgangen viste at gjenværende risiko på økonomiområdet er høy, og rapporten foreslår 10 tiltak som må gjennomføres for å heve modenhetsnivået i økonomifunksjonen. Som en følge av konklusjonene i rapporten er det et mål for 2017 å øke modenheten i økonomifunksjonen betydelig. Tiltakene er gruppert innenfor fire tiltaksområder: 1) Forbedre økonomistyringen, 2) Standardisere økonomiprosessene, 3) Sikre at økonomimodellen understøtter styringsbehov og 4) Etablere tydelige roller og effektiv organisering av økonomifunksjonen.

Arbeidet med å forbedre økonomifunksjonen startet opp umiddelbart etter at den eksterne gjennomgangen forelå høsten 2016. For å legge grunnlaget for god styring av økonomien i 2017, ble det startet opp med områdene forbedret økonomistyring og standardisering av økonomiprosessene. Hoveddelen av arbeidet har vært knyttet til å utarbeide oversiktlige virksomhets- og kontantbudsjetter for 2017, samt å forberede avslutningen av regnskapet for 2016.

4.2.2. Generell vurdering av bemanning og kompetanse

Etter noen år med svært begrenset ekstern rekruttering, var det i 2016 behov for noe påfyll av kompetanse. SSB ansatte 69 nye medarbeidere i 2016, og andelen med høyere akademisk utdanning økte til 57 prosent. Pr. 31.12.2016 hadde SSB 139 ansatte med utdanning av høyere grad, som også hadde tjenestetid kortere enn 5 år, noe som er 18 flere enn i 2015. I første omgang har IT-kompetanse vært prioritert, men også kjerneproduksjonen har rekruttert ansatte med høyere akademisk utdanning. Samtidig er rekrutteringsprosessen forbedret med ny kunnskap og økt bruk av tester. Ved utgangen av 2016 var det 8 medarbeidere flere enn ved utgangen av 2015, og nå er totalt 885 ansatt i SSB. Et mer aktivt internt arbeidsmarked skal bidra til at kompetansebehovene primært dekkes internt.

Ved utgangen av 2016 er 28 prosent 58 år eller eldre, og vil i løpet av de nærmeste årene gå av med pensjon. SSB har kartlagt kompetansen til denne gruppen, og iverksatt tiltak for å ivareta kritisk kompetanse i organisasjonen når de slutter. 29,5 prosent var 58 år eller eldre i 2015.

Et av de strategiske satsingsområdene er «Kompetanse for fremtiden». Nye IT-løsninger, verktøy og arbeidsmetoder medfører effektivisering, bortfall av oppgaver og krav til ny kompetanse. I statistikkproduksjonen har det vært oppmerksomhet omkring å styrke metodekompetansen, generell IT-kompetanse, og at flere av de ansatte skal kunne utføre analyser. Det langsiktige målet er å produsere et bedre og mer sammensatt statistikkprodukt gjennom å utnytte teknologi og metoder til å supplere statistikken med gode analyser, og å sikre en kompetanse som skal møte samfunnets krav og forventninger både nasjonalt og internasjonalt.

SSB hatt økt fokus på intern opplæring. Opplæringen har vært konsentrert om å forbedre og effektivisere arbeidsprosessene. Samtidig har bruk av nye teknologiske løsninger hatt høy prioritet. Rett kompetanse er helt avgjørende for å sikre produksjonen fremover. Ikke alle som slutter vil bli erstattet, og for at dette ikke skal falle skjevt ut og for å få struktur og systematikk skal det utarbeides et prioriteringssystem for kompetanse/stillingsbehov på tvers av SSB, for å sikre tilstrekkelig kompetanse for fremtidig produksjon.

En viktig del av SSBs lean-satsing handler om å styrke lederne rolle som driftsledere og drivkraft i arbeidet med kontinuerlig forbedring. I 2016 gjennomførte samtlige ledere i IT avdelingen et modulbasert utviklingsopplegg som omhandler viktige tema innenfor lean ledelse. Opplegget består av en kombinasjon av korte kurssamlinger og "øving" og coaching i det daglige arbeidet mellom samlingene.

Gjennomsnittlig sykefravær i SSB i 2016 var 4,3 prosent, noe som er en nedgang sammenlignet med både 2015 (4,7 prosent) og 2014 (4,8 prosent). Sykefraværet er da nede på SSBs ambisiøse mål om at sykefraværet ikke skal overstige 4,3 prosent. Dette målet ble satt da SSB inngikk ny samarbeidsavtale om inkluderende arbeidsliv for perioden 2014-2018. Gjennom hele forrige avtaleperiode med IA ble gjennomsnittlig sykefravær under målsettingen på 5 prosent (2013: 4,1 prosent, 2012: 4,7 prosent, 2011: 4,6 prosent).

Under følger tabeller på personalområdet, jf. bestilling i tildelingsbrev.

Tabell 4.1. Årsverk og antall ansatte per 31.12.16

	Ansatte	Årsverk
31.12.2015	887	842
31.12.2016	885	848

Tabell 4.2. Alderssammensetningen, gruppert etter hhv. under 29 år, 30-39 år, 40-49 år, 50-59 år og 60 år og over

Antall/aldersgrupper	20-29	30-39	40-49	50-59	Over 60 år	Alle
Kvinner	40	66	120	127	109	462
Menn	34	70	128	97	94	423
Sum SSB	74	136	248	224	203	885

Tabell 4.3. Sykefravær

Sykefravær i prosent	2015	2016
	4,7	4,3

4.2.3. Oppfølging av vesentlige revisjonsmerknader til årsregnskapet fra Riksrevisjonen

Riksrevisjonen har hatt en ordinær oppfølging og revisjon av regnskapsåret 2015. Det har vært et konstruktivt samarbeid med Riksrevisjonen gjennom året.

Revisjonsberetningen har følgende konklusjon:

«Etter Riksrevisjonens mening gir Statistisk sentralbyrås årsregnskap i det alt vesentlige et rettviseende bilde av virksomhetens disponible bevilgninger, inntekter og utgifter i 2015 og av mellomværende med statskassen per 31. desember 2015, i samsvar med regelverk for statlig økonomistyring. Vi mener videre at årsregnskapet i det alt vesentlige gir et rettviseende bilde av virksomhetens resultat for 2015 og av eiendeler og gjeld per 31. desember 2015 i samsvar med statlige regnskapsstandarder.»

SSB tok initiativ til en ekstern gjennomgang av økonomifunksjonen i juni 2016, jf. kapittel 4.2.1. Riksrevisjonen ble underrettet om rapporten og oppfølgingsplanen i november 2016.

4.2.4. Forhold vedrørende styring og kontroll som departementet har bedt om særskilt rapportering på

Gjennom året er det jobbet systematisk med tiltak på sikkerhetsområdet, spesielt med vekt på informasjonssikkerhet. Både gjennom oppfølging av tiltak som har fremkommet etter Riksrevisjonens initiativer, oppfølging av ROS-analysen som forelå i februar 2016, samt mer løpende driftstiltak rettet mot forbedring av IT-

sikkerhet. SSBs styre er blitt informert gjennom faste saker på styremøtene knyttet til internkontroll, sikkerhet og risikovurderinger.

Det er gjennomført tiltak på alle punktene fra Riksrevisjonens etterlevelsesrevisjon om IKT styring og sikkerhetstiltak for 2014 (endelig rapport fra 26.05.2015) i løpet av 2016. Fjerning av administratorrettigheter for alle ansatte var her ett av de viktigste tiltakene. Hovedpunktene som Riksrevisjonen påpekte, vurderes som utkvittert.

I februar 2016 forelå resultater fra ROS-analysen som ble gjennomført av eksterne. Analysen viste flere funn av ulik kritikalitet, ga syv hovedanbefalinger som følges opp videre. Flere funn er sammenfallende med Riksrevisjonens rapport. De syv anbefalingene er følgende:

1. Få oversikt over autoriserte og uautoriserte programmer på maskiner
2. Etabler og vedlikehold sikker konfigurasjon for hardware og software på klientmaskiner, servere og nettverkskomponenter
3. Ha kontinuerlig oversikt over kjente sårbarheter, inkludert fokus på å fjerne dem
4. Få oversikt over og begrenns bruken av kontoer med privilegert tilgang (administratorer)
5. Etabler løsninger for overvåking av nettverk og systemer for å oppdage sikkerhetsbrudd
6. Få oversikt over vanlige brukerkontoer og steng uautorisert tilgang
7. Gi de ansatte tilstrekkelig opplæring innen informasjonssikkerhet

Punktene er omfattende og er i stor grad oppgaver som også må vedlikeholdes daglig. Innenfor alle disse syv områdene er det gjort arbeid i 2016. De viktigste tiltakene som det er jobbet med er:

- Det er inngått en avtale med Mnemonic som leverandør av Managed secure services. Avtalen innbefatter aktiv overvåking av nettverkstrafikk for å oppdage sikkerhetsbrudd og eventuelt forsøk på datainnbrudd og datalekkasjer.
- Det er etablert verktøy for automatisk sikkerhetsoppdatering av programvare på arbeidsstasjoner. Det er etablert regelmessig sårbarhetsscanning av servere og nettverk, og det er fjernet administratorrettigheter til egne PCer for de ansatte (unntak for IT-personell og noen spesialstillinger).
- SSB er i gang med å etablere et helhetlig internkontrollsystem med informasjonssikkerhet som det første området. Overordnet dokumentasjon er på plass ved at det er etablert en styringspolicy og en policy for informasjonssikkerhet. Det er påbegynt arbeid med å dokumentere de viktigste prosessene. Først ut har vært tilgangsstyring og ID-kontroll hvor oppdaterte prosesser er implementert fra nyttår 2017.

Årets sikkerhetsmåned (oktober) ble viet bevissthet omkring informasjonssikkerhetsutfordringer og ulike aktiviteter for ansatte og ledere ble iverksatt. Nasjonal sikkerhetsmyndighet var bl.a. til stede på en ledersamling med informasjon og foredrag. Det ble også gjennomført noen enkle kontroller og en varslingsøvelse.

5. Vurdering av framtidsutsikter

Det å forvalte vår uavhengighet og objektivitet vil trolig bli enda viktigere i tiden framover. Statistisk sentralbyrå er en sentral premissleverandør for forståelsen av Norge, og vi skal være en betrodd faktakilde og statistikken skal speile samfunnsutviklingen. For å gjøre jobben vår best mulig skal vi være objektive og uavhengige, samtidig som vi skal være relevante for brukerne ved å levere statistikk med en slik kvalitet som de har bruk for. I det daglige arbeidet må vi derfor balansere uavhengighet og objektivitet, som krever en profesjonell distanse til fagfeltet, med inngående kunnskap om brukernes behov, noe som krever at vi har nær kontakt og dialog.

Den enkeltsaken som trolig vil ha mest betydning for SSB de nærmeste årene, er utfallet av utredningen av statistikkloven. Siden SSBs virksomhet er hjemlet i statistikkloven, kan denne utredningen medføre store endringer for rammene våre. Statistikkloven ble vedtatt i 1989, og siden den gang har rammeverket for statistikkproduksjon endret seg betydelig, både nasjonalt og internasjonalt.

SSBs nye strategiske plattform skal adressere de strategiske utfordringene som vi står overfor. I strategiarbeidet har vi analysert sentrale trender og utviklingstrekk i samfunnet, kartlagt interessenter og vurdert interne styrker og svakheter. Dette har gitt oss et godt bilde av framtidsutsiktene, og de strategiske temaene er utledet for å møte utfordringer og gripe mulighetene.

Globalisering gjør det mer krevende å avgrense aktivitet mellom Norge og utlandet, for eksempel for multinasjonale foretak, og bidrar til avgrensingsproblemer i næringsstatistikken og i utenriksregnskapet. Dette kan i sin tur gi utfordringer i å etablere et godt kildegrunnlag i både strukturstatistikken og nasjonalregnskapet. Stadig større fragmentering av verdikjeder og mer kompliserte næringsstrukturer gir også utfordringer for tradisjonell statistikkproduksjon, både som følge av outsourcing og fordi klassifiseringen i ulike næringer blir mer diffus. Det er viktig for SSB å følge med på og å møte denne utviklingen for fortsatt å kunne levere kvalitetsmessig god statistikk innenfor sentrale områder som næringsstatistikk og nasjonalregnskap.

SSB drifter og vedlikeholder i dag omlag 300 forskjellige systemer innenfor statistikkproduksjonen. Store deler av denne systemporteføljen er utdatert, og består av fragmenterte og mangelfullt dokumenterte skreddersømløsninger. Den tekniske sårbarheten innebærer en betydelig risiko for at SSB ikke evner å effektivisere og utvikle virksomheten slik at krav til reduserte kostnader, lavere oppgavebyrde og behov for mer statistikk og bedre beslutningsgrunnlag i samfunnet kan imøtekommes. Færre ansatte må produsere mer analyser og dele mer data med SSBs brukere.

Det er nødvendig å gjennomføre en helhetlig og omfattende modernisering av statistikkproduksjonen for å møte dagens og fremtidige utfordringer. Moderniseringen skal gjøre oss i stand til å ta i bruk ny teknologi for å automatisere mer manuelt arbeid, utnytte ny kompetanse og nye metoder og benytte mer data og informasjon som allerede er tilgjengelig, for å løse samfunnsoppdraget. SSBs vurdering er at vi ikke kan møte kommende utfordringer uten en vesentlig økning i kostnadsnivået, dersom det ikke gjennomføres en omfattende grunninvestering i ny teknologi. Moderniseringen vil koste mye for SSB, og i en periode vil det være mindre rom for å gjennomføre andre, viktige utviklingstiltak.

Det er en klar forventning fra myndighetene om å redusere oppgavebyrden for privatpersoner og næringslivet. Dette betyr at de statlige etatene ikke bare må være

opptatt av effektivisering som reduserer intern ressursbruk, men også effektivisering som kommer oppgavegivere og brukere til gode. Dette er særlig relevant for SSB i datainnsamlingen hvor det er et stort potensiale for å forenkle innrapporteringen gjennom å automatisere prosessene og bedre samarbeidet med registereiere om koordinering, omfang og kvalitet i dataene samt å utnytte nye datakilder.

SSBs virksomhet er forankret i loven. Samtidig blir vår rolle som leverandør av offisiell statistikk påvirket av aktører rundt oss. Dette er blant annet komplementære aktører som gir merverdi til våre produkter, og konkurrenter som kan bruke tilgjengelige data til å produsere statistikk "godt nok", raskere eller til lavere kostnad. Vi må ha en bevisst strategi for hvordan vi skal forholde oss til brukere, leverandører, oppgavegivere og leverandører, og vår strategiske plattform gir retning for dette arbeidet.

Det er en utfordrende omverden som vi skal forholde oss til på en profesjonell måte. For å fortsatt levere statistikk med høy kvalitet har vi kompetente og motiverte ansatte med unik kompetanse på statistikkproduksjon. Denne kompetansen må videreutvikles for å kunne utnytte nye teknologiske muligheter og nye metoder for statistikkproduksjon. Uten kompetanse påfyll risikerer vi at vår unike kompetansebase blir utdatert og ikke lenger er relevant, og det er nødvendig å sikre kompetanse for framtiden.

De siste årene har SSB hatt svært restriktiv tilsetningspolitikk, noe som har påvirket alderssammensetningen slik at andelen eldre arbeidstakere (58-69 år) har økt kraftig. Dette betyr at det i løpet av de kommende 5-10 årene vil være mange medarbeidere som går av med pensjon. For å frigjøre ressurser til modernisering av statistikkproduksjonen, vil vi fortsatt føre restriktiv ansettelsespolitikk og flere større utviklingsarbeider må utsettes. Dette gir både utfordringer og muligheter for SSB når det gjelder å videreføre og bygge opp ny kompetanse innenfor områder som er viktig for at vi skal kunne levere på vårt samfunnsoppdrag.

6. Årsregnskap

6.1. Ledelseskommentar årsregnskapet 2016

6.1.1. Formål

Statistisk sentralbyrå (SSB) ble opprettet i 1876. SSB har hovedansvaret for offisiell statistikk i Norge og har også en omfattende forsknings- og analysevirksomhet. SSB publiserer daglig ny statistikk og nye analyser.

SSBs virksomhet er regulert av statistikkloven¹⁴ og SSB er uavhengig i statistikkfaglige spørsmål. Dette innebærer at SSB selv bestemmer hva som skal publiseres, samt når og hvordan dette skal skje.

SSB har hovedansvaret for å utarbeide og spre offisiell statistikk om det norske samfunnet, og kjerneoppgavene er beskrevet i statistikkloven. SSB skal kartlegge og prioritere behov for offisiell statistikk, ha ansvar for å samordne offisiell statistikk som blir utarbeidet av forvaltningsorganer, og ha hovedansvaret for internasjonalt statistisk samarbeid. SSB skal også utvikle statistiske metoder og utnytte statistikken til analyse og forskning. SSB har en egen forskningsavdeling som skal gi økt kunnskap om utviklingen av samfunnet med utgangspunkt i SSBs statistikk. SSB skal også legge til rette for utlevering av statistikk til forskning og offentlig planlegging.

SSB er et ordinært statlig forvaltningsorgan underlagt Finansdepartementet. SSB fører regnskap både i henhold til kontantprinsippet og virksomhetsregnskap i henhold til periodiseringsprinsippet, slik det framgår av prinsippnoten til årsregnskapet. Årsregnskapet utgjør del VI i årsrapporten til Finansdepartementet.

6.1.2. Bekreftelse

Årsregnskapet er avlagt i henhold til bestemmelser om økonomistyring i staten, rundskriv R-115 av 24. november 2016 fra Finansdepartementet og krav fra Finansdepartementet i instruks om økonomistyring. Regnskapet gir et dekkende bilde av SSBs disponible bevilgninger, regnskapsførte inn- og utbetalinger, kostnader og inntekter, eiendeler og gjeld.

6.1.3. Vurderinger av vesentlige forhold

Vedrørende kontantregnskapet

I 2016 fikk SSB en samlet bevilgning på kapittel 1620 post 01 Driftsutgifter på 512,1 mill. kroner, jf. bevilgningsrapporteringen og note A. Det ble i tillegg overført 11,8 mill. kroner fra 2015. Samlet bevilgning for 2016 var 523,8 mill. kroner. Mindreutgiften på post 01, hensyntatt overføringer fra 2015, er på 13,3 mill. kroner. Eksklusiv overføringer fra 2015 er mindreutgiften 1,5 mill. kroner. Korrigering av NAV-refusjon på 567 000 kroner fra perioden 2011-2014 medfører at SSB har søkt om å overføre 12,7 mill. kroner til 2017 på post 01, jf. note B.

På kapittel 1620 post 21 Spesielle driftsutgifter, har SSB en samlet mindreutgift på 57,9 mill. kroner. I tillegg er det en merinntekt på post 02 Oppdragsinntekter på 7,0 mill. kroner. Til sammen utgjør dette 64,9 mill. kroner. Korrigering av NAV-refusjon på 243 000 kroner fra perioden 2011-2014, samt nettoføringsordningen for merverdiavgift på 1,5 mill. kroner, medfører at SSB har søkt om å overføre 63,2 mill. kroner til 2017 på post 21, jf. note B. Mindreutgiften skyldes i hovedsak overføringer fra 2015 med 73,3 mill. kroner. Det er en forutsetning for bevilgningsvedtaket at det hvert år skal være størst mulig grad av balanse mellom utgiftene på

¹⁴ Lov om offisiell statistikk og Statistisk sentralbyrå av 16. juni 1989 nr. 54

kapittel 1620 post 21 og inntektene på kapittel 4620 post 02, hensyntatt overskuddskravet knyttet til nettoføringsordningen¹⁶ for merverdiavgift. Inntektene på post 02 var i 2016 på 229,6 mill. kroner, mens utgiftene på post 21 var på 231,1 mill. kroner. Hensyntatt nettoføringsordningen, var merforbruket på post 21 i 2016 på 3 mill. kroner.

Det er innbetalt 24,6 mill. kroner som forskudd fra kunder, hvor arbeidet ikke er fullført og skal ferdigstilles i 2017. Forskuddsinnbetalinger fra kunder er på samme nivå som i 2015.

På post 45 Større utstyrsanskaffelser og vedlikehold er det en mindreutgift på 7,4 mill. kroner inklusive overføringer fra 2015. Eksklusiv overføringer fra 2015 er det en merutgift på 5 mill. kroner. SSB har søkt om å overføre 7,4 mill. kroner til 2017 på post 45, jf. note B.

Vedrørende periodisert virksomhetsregnskap

SSB innførte i 2014 et periodisert virksomhetsregnskap som bygger på de statlige regnskaps-standardene (SRS). Høsten 2016 gjennomførte SSB, ved hjelp av eksterne konsulenter, en gjennomgang av virksomhetens økonomifunksjon. Gjennomgangen avdekket at periodisert virksomhetsregnskap ikke er fullt implementert, og som en følge av rapporten er det igangsatt et forbedringsarbeid på økonomiområdet.

Ifølge SRS 10 nr. 5 skal inntekt fra bevilgning resultatføres i takt med at aktivitetene som finansieres av disse inntektene utføres, det vil si i samme periode som kostnadene påløper (motsatt sammenstilling¹⁶). Denne bestemmelsen er innarbeidet i regnskapet for 2016, og dermed blir effekten at resultatet av periodens aktiviteter blir null. Dette er en endring fra virksomhetsregnskapet for 2015 som hadde et positivt resultat på 16,6 mill. kroner

SSB hadde pr 31.12.2016 en totalbalanse på 114,7 mill. kroner, noe som er 0,9 mill. kroner høyere enn balansen fra 31.12.2015. Som følge av gjennomgangen av økonomifunksjonen, er det avdekket at verdien på SSBs eiendeler sannsynligvis er for lavt anslått i balansen. Dette gjelder særlig immaterielle eiendeler i form av egenutviklet programvare. Det har ikke vært mulig å ferdigstille arbeidet med å verdsette de immaterielle eiendelene innen fristen for avleggelse av regnskapet for 2016. Dette arbeidet vil fortsette i 2017, jf. note 3.

Avregnet med statskassen utgjorde 149,5 mill. kroner pr. 31.12.2016, mot 124 mill. kroner ved inngangen av året. Det vil si en økning på 25,5 mill. kroner. Se note 7A for spesifisering av endringer i avregnet med statskassen. Mellomværende med statskassen i kontantregnskapet pr. 31.12.2016 var 39,6 mill. kroner, en endring på 5,4 mill. kroner fra 2015, jf. Bevilgningsrapporten og note 7B.

Artskontorapporteringen viser at innbetalinger av oppdragsinntekter er på 223,4 på mill. kroner, en reduksjon på 11,6 mill. kroner i forhold til 2015. Reduksjonen i innbetalinger skyldes at flere oppdrag er under arbeid og ikke utfakturert ved årets slutt.

SSBs utgifter er i hovedsak knyttet til lønn og andre driftsutgifter. Andel lønnsutgifter i forhold til totalt utbetalte driftsutgifter er 75 %. Utbetalinger til lønn inkl. arbeidsgiveravgift og feriepenge 31,4 mill. kroner høyere enn i 2015. Netto antall ansatte økte med 8 årsverk.

¹⁶ Jf. kapittel 6.2 Prinsippnote til virksomhetsregnskapet.

Under andre driftsutgifter er husleie, leie av maskiner, reiseutgifter og kjøp av ekstern konsulent-bistand større utgiftsposter. Kjøp av ekstern konsulentbistand er blant annet knyttet til omlegging av KOSTRA, Forbruksundersøkelsen, Moderniseringsprogrammet, samt til omorganisering og strategiarbeid.

6.1.4. Belastningsfullmakt

Statens Innkrevingsentral (SI) krever inn tvangsmulkt på vegne av SSB (kapittel 4620 og post 85). Inntektsbevilgningen for 2016 var på 15 mill. kroner. Det ble innbetalt 22,5 mill. kroner. Beløpet avregnes direkte mot statskassen og vises ikke i SSBs bevilgningsregnskap.

6.1.5. Tilleggsopplysninger

Riksrevisjonen er ekstern revisor og bekrefter årsregnskapet for SSB. Årsregnskapet er ikke ferdig revidert per d.d. men revisjonsberetningen antas å foreligge i løpet av 2. kvartal 2017. Beretningen vil bli publisert på SSBs nettsider så snart dokumentet er offentlig.

Oslo/Kongsvinger, 28. februar 2017



Morten Reymert
styreleder



Christine Meyer
administrerende direktør

6.2. Prinsippnote til bevilgningsregnskapet

Årsregnskap for statlige virksomheter er utarbeidet og avlagt etter nærmere retningslinjer fastsatt i bestemmelser om økonomistyring i staten ("bestemmelsene"). Årsregnskapet er i henhold til krav i bestemmelsene punkt 3.4.1, nærmere bestemmelser i Finansdepartementets rundskriv R-115 av november 2016 og eventuelle tilleggskrav fastsatt av overordnet departement.

Oppstillingen av bevilgningsrapporteringen og artskontorrapporteringen er utarbeidet med utgangspunkt i bestemmelsene punkt 3.4.2 – de grunnleggende prinsippene for årsregnskapet:

Regnskapet følger kalenderåret

Regnskapet inneholder alle rapporterte utgifter og inntekter for regnskapsåret

Utgifter og inntekter er ført i regnskapet med brutto beløp

Regnskapet er utarbeidet i tråd med kontantprinsippet

Oppstillingene av bevilgnings- og artskontorrapportering er utarbeidet etter de samme prinsippene, men gruppert etter ulike kontoplaner. Prinsippene samsvarer med krav i bestemmelsene punkt 3.5 til hvordan virksomhetene skal rapportere til statsregnskapet. Sumlinjen "*Netto rapportert til bevilgningsregnskapet*" er lik i begge oppstillingene.

Virksomheten er tilknyttet statens konsernkontoordning i Norges Bank i henhold til krav i bestemmelsene pkt. 3.7.1. Bruttobudsjetterte virksomheter tilføres ikke likviditet gjennom året men har en trekkrettighet på sin konsernkonto. Ved årets slutt nullstilles saldoen på den enkelte oppgjørskonto ved overgang til nytt år.

Bevilgningsrapporteringen

Oppstillingen av bevilgningsrapporteringen omfatter en øvre del med bevilgningsrapporteringen og en nedre del som viser beholdninger virksomheten står oppført med i kapitalregnskapet. Bevilgningsrapporteringen viser regnskapstall som virksomheten har rapportert til statsregnskapet. Det stilles opp etter de kapitler og poster i bevilgningsregnskapet virksomheten har fullmakt til å disponere. Kolonnen samlet tildeling viser hva virksomheten har fått stilt til disposisjon i tildelingsbrev for hver statskonto (kapittel/post). Oppstillingen viser i tillegg alle finansielle eiendeler og forpliktelser virksomheten står oppført med i statens kapitalregnskap.

Mottatte fullmakter til å belaste en annen virksomhets kapittel/post (belastningsfullmakter) vises ikke i kolonnen for samlet tildeling, men er omtalt i note B til bevilgningsoppstillingen. Utgiftene knyttet til mottatte belastningsfullmakter er bokført og rapportert til statsregnskapet, og vises i kolonnen for regnskap.

Avgitte belastningsfullmakter er inkludert i kolonnen for samlet tildeling, men bokføres og rapporteres ikke til statsregnskapet fra virksomheten selv. Avgitte belastningsfullmakter bokføres og rapporteres av virksomheten som har mottatt belastningsfullmakten og vises derfor ikke i kolonnen for regnskap. De avgitte fullmaktene framkommer i note B til bevilgningsoppstillingen.

Artskontorrapporteringen

Oppstillingen av artskontorrapporteringen har en øvre del som viser hva som er rapportert til statsregnskapet etter standard kontoplan for statlige virksomheter og en nedre del som viser eiendeler og gjeld som inngår i mellomværende med statskassen. Artskontorrapporteringen viser regnskapstall virksomheten har rapportert til statsregnskapet etter standard kontoplan for statlige virksomheter. Virksomheten har en trekkrettighet på konsernkonto i Norges Bank. Tildelingene er ikke inntektsført og derfor ikke vist som inntekt i oppstillingen.

Oppstilling av bevilgningsrapportering 31.12.2016

Utgiftskapittel	Kapittelnavn	Post	Posttekst	Samlet tildeling*	Regnskap 2016	Merutgift (-) og mindreutgift	Postert av andre/gitte fullmakter	Avvik i henhold til tildeling
1620	Statistisk sentralbyrå	01	Driftsutgifter	523 835 000	510 559 520	13 275 480		
1620	Statistisk sentralbyrå	21	Spesielle driftsutgifter	289 021 000	231 067 201	57 953 799		
1620	Statistisk sentralbyrå	45	Større utstyrsanskaffelser	34 267 000	26 829 204	7 437 796		
1633	Nettoordning for mva i staten	01	Nettoordning for mva i sta	0	26 241 427			
<i>Sum utgiftsført</i>				847 123 000	794 697 352			

Inntektskapittel	Kapittelnavn	Post	Posttekst	Samlet tildeling*	Regnskap 2016	Merinntekt og mindreinntekt(-)	Postert av andre/gitte fullmakter	Avvik i henhold til tildeling
4620	Statistisk sentralbyrå	02	Oppdragsinntekter	222 600 000	229 575 942	-6 975 942		
4620	Statistisk sentralbyrå	85	Tvangsmulkt	15 000 000	0		22 507 347	7 507 347
5309	Tilfeldige inntekter	29	Ynse	0	1 160 902			
5700	Folketrygdens inntekter	72	Arbeids giveravgift	0	63 064 527			
<i>Sum inntektsført</i>				237 600 000	293 801 371			

Netto rapportert til bevilgningsregnskapet

Kapitalkontoer	Regnskap 2016
60077201 Norges Bank KK/innbetalinger	282 608 475
60077202 Norges Bank KK/utbetalinger	-778 146 603
716600 Endring i mellomværende med statskassen	-5 357 853
<i>Sum rapportert</i>	0

Beholdninger rapportert til kapitalregnskapet (31.12)

	31.12.2016	31.12.2015	Endring
716600 Mellomværende med statskassen	-39 644 064	-34 286 211	-5 357 853

Statens Innkrevingssentral (SI) krever inn tvangsmulkt på vegne av SSB (kapittel 4620 og post 85). Inntektsbevilgningen for 2016 var på 15 mill. kroner. Det ble innbetalt 22,5 mill. kroner. Beløpet avregnes direkte mot statskassen og vises ikke i SSBs bevilgningsregnskap, jf. hjelpekolonner i tabellen over.

Note A Forklaring av samlet tildeling utgifter

Kapittel og post	Overført fra i fjor	Årets tildelinger	Samlet tildeling
1620 01	11 781	512 054	523 835
1620 21	73 343	215 678	289 021
1620 45	12 467	21 800	34 267

Note B Forklaring til brukte fullmakter og beregning av mulig overførbart beløp til neste år

Kapittel og post	Stikkord	Merutgift(-) mindre utgift	Utgiftsført av andre iht. avgitte belastningsfullmakter(-)	Merutgift(-) mindreutgift etter avgitte belastnings-fullmakter	Merinntekter/ mindreinntekter(-) iht. merinntektsfullmakt	Omdisponering fra post 01 til 45 eller til post 01/21 fra neste års bevilgning	Innsparinger(-)	Sum grunnlag for overføring	Maks. overførbart beløp *	Mulig overførbart beløp beregnet av virksomheten
1620 01		13 275 000		13 275 000				13 275 000	25 603 000	12 708 000**
1620 21	"kan overføres"	57 954 000		57 954 000	6 976 000			64 930 000	428 112 000	63 187 000**
1620 45	"kan overføres"	7 438 000		7 438 000				7 438 000	30 400 000	7 438 000

*Maksimalt beløp som kan overføres er 5% av årets bevilgning på driftspostene 01-29, unntatt post 24 eller sum av de siste to års bevilgning for poster med stikkordet "kan overføres".
Se årlig rundskriv R-2 for mer detaljert informasjon om overføring av ubrukte bevilgninger.

** Overføring er redusert med 810 000 kroner (70% av beløpet på post 01 kroner 567 000 og 30% av beløpet på post 21 kroner 243 000) som følge av oppklart differanse i regnskapet, angående NAV-refusjoner. Denne differansen blir korrigert mot mellomværende i 2017.

** Overføring er redusert med 1 500 000 på post 21 som følge av nettoføringsordningen. Beløpet fremkommer som differansen mellom faktisk og estimert effekt av merverdiavgiftskompensasjon.

Mindreutgiften på post 01, hensyntatt overføringer fra 2015, er på 13,3 mill. kroner. Korrigering av NAV-refusjon fra perioden 2011-2014 medfører at SSB har søkt om å overføre 12,7 mill. kroner til 2017 på post 01. På kapittel 1620 post 21 Spesielle driftsutgifter, har SSB en samlet mindreutgift på 57,9 mill. kroner, i tillegg merinntekt på post 02 Oppdragsinntekter på 7,0 mill. kroner, til sammen 64,9 mill. kroner. Korrigering av NAV-refusjon fra perioden 2011-2014, samt nettoføringsordningen, medfører at SSB har søkt om å overføre 63,2 mill. kroner til 2017 på post 21.

På post 45 Større utstyrsanskaffelser og vedlikehold er det en mindretgift på 7,4 mill. kroner inklusive overføringer fra 2015. Eksklusiv overføringer fra 2015 er det en merutgift på 5 mill. kroner. SSB har søkt om å overføre 7,4 mill. kroner til 2017 på post 45, jf. note B.

Oppstilling av artskontorrapporteringen 31.12.2016		
	2016	2015
Driftsinntekter rapportert til bevilgningsregnskapet		
Innbetalinger fra gebyrer	0	0
Innbetalinger fra tilskudd og overføringer	6 184 056	1 454 769
Salgs- og leieinnbetalinger	223 399 882	234 980 419
Andre innbetalinger	0	0
<i>Sum innbetalinger fra drift</i>	229 583 937	236 435 188
Driftsutgifter rapportert til bevilgningsregnskapet		
Utbetalinger til lønn	556 698 839	525 264 110
Andre utbetalinger til drift	184 882 626	216 168 061
<i>Sum utbetalinger til drift</i>	741 581 465	741 432 171
Netto rapporterte driftsutgifter	511 997 528	504 996 983
Investerings- og finansinntekter rapportert til bevilgningsregnskapet		
Innbetaling av finansinntekter	23 268	33 036
<i>Sum investerings- og finansinntekter</i>	23 268	33 036
Investerings- og finansutgifter rapportert til bevilgningsregnskapet		
Utbetaling til investeringer	26 877 995	7 043 248
Utbetaling til kjøp av aksjer	0	0
Utbetaling av finansutgifter	27 729	11 629
<i>Sum investerings- og finansutgifter</i>	26 905 724	7 054 877
Netto rapporterte investerings- og finansutgifter	26 882 456	7 021 840
Innkrevingsvirksomhet og andre overføringer til staten		
Innbetaling av skatter, avgifter, gebyrer m.m.	0	0
<i>Sum innkrevingsvirksomhet og andre overføringer til staten</i>	0	0
Tilskuddsforvaltning og andre overføringer fra staten		
Utbetalinger av tilskudd og stønader	0	0
<i>Sum tilskuddsforvaltning og andre overføringer fra staten</i>	0	0
Inntekter og utgifter rapportert på felleskapitler *		
Gruppelivsforsikring konto 1985 (ref. kap. 5309, inntekt)	1 160 902	1 147 268
Arbeidsgiveravgift konto 1986 (ref. kap. 5700, inntekt)	63 064 527	59 509 214
Nettoføringsordning for merverdiavgift konto 1987 (ref. kap. 1633, utgift)	26 241 427	23 710 482
<i>Netto rapporterte utgifter på felleskapitler</i>	-37 984 002	-36 945 999
Netto rapportert til bevilgningsregnskapet	500 895 981	475 072 824
Oversikt over mellomværende med statskassen **		
Eiendeler og gjeld		
Fordringer **	633 403	531 433
Kasse	0	0
Bankkontoer med statlige midler utenfor Norges Bank	0	0
Skyldig skattetrekk	-21 788 542	-20 226 920
Skyldige offentlige avgifter	-18 680 581	-15 723 437
Annen gjeld **	194 688	1 132 713
* Feilføring agio på kappost 716600. Korrigeres i 2017	-3 031	
Sum mellomværende med statskassen	-39 644 063	-34 286 211
* Andre ev. inntekter/utgifter rapportert på felleskapitler spesifiseres på egne linjer ved behov.		
** Malen som spesifiserer "Fordringer" og "Annen gjeld" er endret i oppsettet for 2016 (jf. DFØ sin rapportpakke). Til sammenligning var "Fordringer" i 2015 1 664 146 kroner, og "Annen gjeld" - 1 428 kroner. I 2015 var debetsaldo på konto 29966 Intermimskonto Kirgisistan klassifisert som fordring, ikke som kortsiktig gjeld. Det samme gjelder for avstemningsdifferanse 2011-2014 for Nav-refusjoner på 809 6780 kroner. I oppsettet for 2016 er disse postene klassifisert som kortsiktig gjeld (kontoklasse 2).		

6.3. Prinsippnote til virksomhetsregnskapet

Virksomhetsregnskapet er satt opp i samsvar med de statlige regnskapsstandardene (SRS).

6.3.1. Åpningsbalanse

Ved utarbeidelse av åpningsbalansen er immaterielle eiendeler og varige driftsmidler verdsatt til gjenanskaffelsesverdi eller virkelig verdi. Finansielle anleggsmidler er verdsatt til virkelig verdi.

Gjenanskaffelsesverdi for en eiendel er det beløp det vil koste dersom eiendelen skulle anskaffes i dag, vurdert til samme kvalitet, standard og funksjonalitet som eksisterende eiendel.

Finansieringen av anleggsmidler (eksklusive finansielle anleggsmidler) som er inkludert i åpningsbalansen for første gang, er klassifisert som en avsetning under avsnittet Statens kapital på regnskapslinjen Statens finansiering av immaterielle eiendeler og varige driftsmidler. Denne avsetningen inntektsføres i takt med avskrivningen av de anleggsmidlene som finansieringen dekker.

Omløpsmidler er verdsatt til gjenanskaffelsesverdi eller virkelig verdi. Kortsiktig gjeld er verdsatt til pålydende. Omløpsmidler, fratrukket kortsiktig gjeld og eventuelle øvrige avsetninger, fremkommer som avregninger.

6.3.2. Prinsippendringer

De statlige regnskapsstandardene ble oppdatert i august 2015 med virkning fra 1. januar 2016.

Motsatt sammenstilling

Inntekt fra bevilgning inntektsføres i henhold til prinsippet om motsatt sammenstilling også ved årets slutt. Dette følger av endringer i SRS 10 Inntekt fra bevilgninger. Tidligere ble hele bevilgningen inntektsført ved årets slutt, uavhengig av om den var benyttet eller ikke.

Effekten av prinsippendringen er ikke korrigert for i sammenligningstallene. Fjorårets resultat og avregning med statskassen er ikke korrigert som følge av denne prinsippendringen. Fjorårets resultat og avregning med statskassen er presentert som sammenligningstall i ny oppstillingsplan.

Statens kapital

Statens kapital er opprettet som et nytt avsnitt på gjeldssiden i balansen. Statens finansiering av immaterielle eiendeler og varige driftsmidler og avregninger er omklassifisert fra gjeld til statens kapital.

For denne prinsippendringen er sammenligningstallene omarbeidet ved at regnskapslinjene for tidligere ikke inntektsført bevilgning knyttet til anleggsmidler og avregninger, er flyttet til det nye avsnittet statens kapital.

6.3.3. Transaksjonsbaserte inntekter

Inntekt resultatføres når den er opptjent. Transaksjoner resultatføres til verdien av vederlaget på transaksjonstidspunktet. Inntektsføring ved salg av varer skjer på leveringstidspunktet. Salg av tjenester inntektsføres i takt med utførelsen.

6.3.4. Inntekter fra bevilgninger og inntekt fra tilskudd og overføringer

Inntekt fra bevilgninger og inntekt fra tilskudd og overføringer resultatføres i den perioden da aktivitetene som inntektene er forutsatt å finansiere er utført, det vil si i den perioden kostnadene påløper (motsatt sammenstilling). Prinsippet om motsatt

sammenstilling er også benyttet ved årets slutt i henhold til SRS 10 Inntekt fra bevilgninger.

Den andelen av inntekt fra bevilgninger og tilsvarende som benyttes til anskaffelse av immaterielle eiendeler og varige driftsmidler som balanseføres, inntektsføres ikke på anskaffelsestidspunktet, men avsettes i balansen på regnskapslinjen statens finansiering av immaterielle eiendeler og varige driftsmidler.

I takt med kostnadsføringen av avskrivninger av immaterielle eiendeler og varige driftsmidler inntektsføres et tilsvarende beløp fra avsetningen statens finansiering av immaterielle eiendeler og varige driftsmidler. Periodens inntektsføring fra avsetningen resultatføres som inntekt fra bevilgninger. Dette medfører at kostnadsførte avskrivninger inngår i virksomhetens driftskostnader uten å få resultat effekt.

6.3.5. Kostnader

Utgifter som gjelder transaksjonsbaserte inntekter kostnadsføres i samme periode som tilhørende inntekt.

Utgifter som finansieres med inntekt fra bevilgning og inntekt fra tilskudd og overføringer, kostnadsføres i takt med at aktivitetene utføres.

Pensjoner

SRS 25 Ytelser til ansatte legger til grunn en forenklet regnskapsmessig tilnærming til pensjoner. Det er følgelig ikke gjort beregning eller avsetning for eventuell over-/underdekning i pensjonsordningen som tilsvarende NRS 6. Årets pensjonskostnad tilsvarende derfor årlig premiebeløp til Statens pensjonskasse (SPK). For virksomheter som ikke betaler premie til SPK, men hvor denne dekkes av en samlet bevilgning fra staten til SPK, legges det til grunn en sjablongmessig sats for beregning av pensjonspremie. Denne baserer seg på beste estimat for virksomheten.

6.3.6. Klassifisering og vurdering av anleggsmidler

Anleggsmidler er varige og betydelige eiendeler som disponeres av virksomheten. Med varig menes utnyttbar levetid på 3 år eller mer. Med betydelig menes enkeltstående anskaffelser (kjøp) med anskaffelseskost på kr 30.000 eller mer. Anleggsmidler er balanseført til anskaffelseskost fratrukket avskrivninger.

Kontorinventar og datamaskiner (PCer, servere m.m.) med utnyttbar levetid på 3 år eller mer er balanseført som egne grupper.

Anleggsmidler nedskrives til virkelig verdi ved en eventuell bruksendring, dersom virkelig verdi er lavere enn balanseført verdi.

6.3.7. Klassifisering og vurdering av omløpsmidler og kortsiktig gjeld

Omløpsmidler og kortsiktig gjeld omfatter poster som forfaller til betaling innen ett år etter anskaffelsestidspunktet. Øvrige poster er klassifisert som anleggsmidler/langsiktig gjeld.

Omløpsmidler vurderes til det laveste av anskaffelseskost og virkelig verdi. Kortsiktig gjeld balanseføres til nominelt beløp på opptakstidspunktet.

Fordringer

Kundefordringer og andre fordringer er oppført i balansen til pålydende etter fradrag for avsetning til forventet tap. Avsetning til tap gjøres på grunnlag av individuelle vurderinger av de enkelte fordringene.

Valuta

Pengeposter i utenlandsk valuta er vurdert til kursen ved regnskapsårets slutt. Her er Norges Banks spotkurs per 31.12 lagt til grunn.

6.3.8. Statens kapital

Statens kapital består av virksomhetskaper, avregninger og statens finansiering av immaterielle eiendeler og varige driftsmidler i henhold til SRS 1 Oppstillingsplaner for resultatregnskap og balanse. Avsnittet viser statens samlede finansiering av virksomheten.

Avregninger

For bruttobudsjetterte virksomheter er nettobeløpet av alle balanseposter, med unntak av immaterielle eiendeler og varige driftsmidler, finansiert av avregnet med statskassen. Bruttobudsjetterte virksomheter presenterer ikke konsernkontoene i Norges Bank som bankinnskudd. Konsernkontoene inngår i avregnet med statskassen.

Statens finansiering av immaterielle eiendeler og varige driftsmidler

Balansført verdi av immaterielle eiendeler og varige driftsmidler har motpost i regnskapslinjen statens finansiering av immaterielle eiendeler og varige driftsmidler.

6.3.9. Kontantstrømpoppstilling

Det er ikke utarbeidet kontantstrømpoppstilling. Tilnærmet lik informasjon er presentert i artskontorapporteringen som en del av årsregnskapet.

6.3.10. Statlige rammebetingelser

Selvassurandørprinsippet

Staten opererer som selvassurandør. Det er følgelig ikke inkludert poster i balanse eller resultatregnskap som søker å reflektere alternative netto forsikringskostnader eller forpliktelser.

Statens konsernkontoordning

Statlige virksomheter omfattes av statens konsernkontoordning. Konsernkontoordningen innebærer at alle innbetalinger og utbetalinger daglig gjøres opp mot virksomhetens oppgjørskontoer i Norges Bank.

Bruttobudsjetterte virksomheter tilføres ikke likvider gjennom året. Virksomhetene har en trekkrettighet på sin konsernkonto. For bruttobudsjetterte virksomheter nullstilles saldoen på den enkelte oppgjørskonto i Norges Bank ved overgang til nytt regnskapsår.

Resultatregnskap

	Note	31.12.2016	31.12.2015
Driftsinntekter			
Inntekt fra bevilgninger	1	642 636 138	631 126 216
Inntekt fra tilskudd og overføringer	1	9 907 752	3 873 843
Inntekt fra gebyrer	1	0	0
Salgs- og leieinntekter	1	220 075 957	219 927 216
Andre driftsinntekter	1	0	0
<i>Sum driftsinntekter</i>		872 619 847	854 927 275
Driftskostnader			
Varekostnader		0	0
Lønnskostnader	2	652 425 626	623 581 983
Avskrivninger på varige driftsmidler og immaterielle eiendeler	3,4	23 643 833	21 697 865
Nedskrivninger på varige driftsmidler og immaterielle eiendeler	3,4	0	0
Andre driftskostnader	5	196 548 957	193 049 587
<i>Sum driftskostnader</i>		872 618 417	838 329 434
Driftsresultat		1 430	16 597 840
Finansinntekter og finanskostnader			
Finansinntekter	6	27 546	33 036
Finanskostnader	6	28 976	11 629
<i>Sum finansinntekter og finanskostnader</i>		-1 430	21 408
Resultat av periodens aktiviteter		0	16 619 248
Avregninger og disponeringer			
Avregning med statskassen (bruttobudsjetterte)	7	0	-16 619 248
<i>Sum avregninger og disponeringer</i>		0	-16 619 248
Innkrevingsvirksomhet og andre overføringer til staten			
Avgifter og gebyrer direkte til statskassen	8	0	0
Avregning med statskassen innkrevingsvirksomhet		0	0
<i>Sum innkrevingsvirksomhet og andre overføringer til staten</i>		0	0
Tilskuddsforvaltning og andre overføringer fra staten			
Utbetalinger av tilskudd til andre	9	0	0
Avregning med statskassen tilskuddsforvaltning		0	0
<i>Sum tilskuddsforvaltning og andre overføringer fra staten</i>		0	0

Balanse

	Note	31.12.2016	31.12.2015
EIENDELER			
A. Anleggsmidler			
I Immaterielle eiendeler			
Forskning og utvikling	3	0	0
Programvare og lignende rettigheter	3	35 298 433	40 277 265
Immaterielle eiendeler under utførelse	3	12 231 023	0
<i>Sum immaterielle eiendeler</i>		47 529 455	40 277 265
II Varige driftsmidler			
Tomter, bygninger og annen fast eiendom	4	0	0
Maskiner og transportmidler	4	4 892 907	6 563 962
Driftsløsøre, inventar, verktøy og lignende	4	29 070 141	25 186 021
Anlegg under utførelse	4	0	0
Infrastruktureiendeler	4	0	0
<i>Sum varige driftsmidler</i>		33 963 048	31 749 984
III Finansielle anleggsmidler			
Investeringer i aksjer og andeler	10	0	0
Obligasjoner		0	0
Andre fordringer		0	0
<i>Sum finansielle anleggsmidler</i>		0	0
Sum anleggsmidler		81 492 503	72 027 249
B. Omløpsmidler			
I Beholdning av varer og driftsmateriell			
Beholdninger av varer og driftsmateriell	11	0	0
<i>Sum beholdning av varer og driftsmateriell</i>		0	0
II Fordringer			
Kundefordringer	12	8 034 801	6 282 748
Opptjente, ikke fakurerte inntekter	13	12 754 548	7 431 715
Andre fordringer	14	12 438 826	28 040 442
<i>Sum fordringer</i>		33 228 176	41 754 904
III Bankinnskudd, kontanter og lignende			
Bankinnskudd	15	0	0
Kontanter og lignende	15	0	0
<i>Sum bankinnskudd, kontanter og lignende</i>		0	0
Sum omløpsmidler		33 228 176	41 754 904
Sum eiendeler		114 720 679	113 782 153

Statens kapital og gjeld

	Note	31.12.2016	31.12.2015
C. Statens kapital			
I Virksomhetskapi tal			
<i>Sum virksomhetskapi tal</i>		0	0
II Avregninger			
Avregnet med statskassen (bruttobudsjetterte)	7	-149 477 064	-123 958 189
<i>Sum avregninger</i>		-149 477 064	-123 958 189
III Statens finansiering av immaterielle eiendeler og varige driftsmidler			
Statens finansiering av immaterielle eiendeler og varige driftsmidler	3,4	81 492 503	72 027 249
<i>Sum statens finansiering av immaterielle eiendeler og varige driftsmidler</i>		81 492 503	72 027 249
Sum statens kapital		-67 984 560	-51 930 940
D. Gjeld			
I Avsetning for langsiktige forpliktelse r			
Avsetninger langsiktige forpliktelse r		0	0
<i>Sum avsetninger for langsiktige forpliktelse r</i>		0	0
II Annen langsiktig gjeld			
Øvrig langsiktig gjeld		0	0
<i>Sum annen langsiktig gjeld</i>		0	0
III Kortsiktig gjeld			
Leverandørgjeld		13 442 272	2 056 396
Skyldig skattetrekk		21 788 542	20 226 920
Skyldige offentlige avgifter		30 680 113	26 461 066
Avsatte feriepenge r		56 354 597	53 183 709
Mottatt forskuddsbetaling	13	24 590 271	24 030 141
Annen kortsiktig gjeld	16	35 849 444	39 754 861
<i>Sum kortsiktig gjeld</i>		182 705 239	165 713 093
Sum gjeld		182 705 239	165 713 093
Sum statens kapital og gjeld		114 720 679	113 782 153

Note 1 Driftsinntekter					
			31.12.2016	31.12.2015	
Inntekt fra bevilgninger					
Inntekt fra bevilgning fra overordnet departement*			561 723 884	536 660 563	
Inntekt fra bevilgning fra andre departement, belastningsfullmakt*				0	
- brutto benyttet til investeringer i immaterielle eiendeler og varige driftsmidler			-33 109 088	-7 043 248	
- ubrukt bevilgning til investeringsformål (post 30-49)			-2 636 784	-12 466 127	
+ utsatt inntekt fra avsetning knyttet til investeringer (avskrivninger)			23 643 833	21 697 865	
+ utsatt inntekt fra avsetning knyttet til investeringer (bokført verdi avhendede anleggsmidler)			0	0	
+ inntekt til dekning av pensjonskostnader**			93 014 293	92 277 163	
- utbetaling av tilskudd til andre					
Andre poster som vedrører bevilgninger (spesifiseres)					
Sum inntekt fra bevilgninger			642 636 138	631 126 216	
<i>*Vesentlige tildelinger kan spesifiseres per post på egne linjer.</i>					
<i>**Benyttes av virksomheter som får arbeidsgivers andel av pensjon dekket via samlet bevilgning til SPK.</i>					
<i>*** Skal tilsammen tilsvare kolonnen periodiseringsprinsippet inntektsført bevilgning i tabellen nederst.</i>					
Inntekt fra tilskudd og overføringer					
Tilskudd fra Norges forskningsråd			0	0	
Tilskudd fra andre statlige virksomheter			0	0	
Tilskudd fra EU			9 907 752	3 873 843	
Andre tilskudd og overføringer			0	0	
Sum inntekt fra tilskudd og overføringer			9 907 752	3 873 843	
Inntekt fra gebyrer					
Gebyrer			0	0	
Sum inntekt fra gebyrer			0	0	
Salgs- og leieinntekter					
Salgsinntekt tjenester, avgiftspliktig			126 620 928	132 149 451	
Salgsinntekt tjenester, avgiftsfri			57 756 842	42 308 395	
Salgsinntekt tjenester, utenfor avgiftsområdet			35 698 187	45 469 370	
Sum salgs- og leieinntekter			220 075 957	219 927 216	
Andre driftsinntekter					
Gevinst ved avgang av anleggsmidler			0	0	
Andre inntekter			0	0	
Sum andre driftsinntekter			0	0	
Sum driftsinntekter			872 619 847	854 927 275	
Grunnlag for inntektsføring av utgiftsbevilgning					
	Kontantprinsippet				Periodiseringsprinsippet
Kapittel og post	Utgiftsbevilgning (samlet tildeling)	Inntektsbevilgning	Rapportert inntekt	Maksimalt beregnet grunnlag for inntektsføring	Inntektsført bevilgning***
1620.01	523 835 000	0		523 835 000	
1620.21	289 021 000	222 600 000	229 575 942	66 421 000	
1620.45	34 267 000	0		34 267 000	
Sum				624 523 000	559 087 100

Note 2 Lønnskostnader		
	31.12.2016	31.12.2015
Lønn	457 275 161	436 987 025
Lønn balanseført ved egenutvikling av anleggsmidler (-)*	-3 532 533	
Feriepenger	56 756 689	54 287 936
Arbeidsgiveravgift	75 160 774	70 001 649
Pensjonskostnader**	72 759 632	72 605 777
Sykepenger og andre refusjoner (-)	-15 272 910	-18 031 467
Andre ytelser	9 278 813	7 731 064
Sum lønnskostnader	652 425 626	623 581 983
Antall årsverk (inklusive intervjuere)	906	889
Se tabell 4.1-4.3 for ytterligere informasjon på personalområdet.		
* Inneholder lønn og sosiale kostnader (feriepenger, arbeidsgiveravgift og pensjonskostnader.		
** Nærmere om pensjonskostnader		
<i>Virksomheter som ikke betaler pensjonspremie selv:</i> Virksomheten betaler ikke selv pensjonspremie til Statens pensjonskasse (SPK), og kostnad til premie er heller ikke dekket av virksomhetens bevilgning. Premien finansieres ved en samlet bevilgning fra staten til SPK. Det er i regnskapet lagt til grunn en estimert sats for beregning av pensjonskostnad. Premiesatsen for 2016 er av SPK estimert til 15,00 prosent. Benyttet premiesats for 2015 var 15,00 prosent.		
Pensjonene er kostnadsført basert på denne satsen multiplisert med påløpt pensjonsgrunnlag i virksomheten. Vi viser for øvrig til note 1 om resultatføring av inntekter til dekning av pensjonskostnader (resultatnøytral løsning).		

Note 3 Immaterielle eiendeler				
	Forskning og utvikling	Programvare og lignende rettigheter	Immaterielle eiendeler under utførelse	Sum
Anskaffelseskost 01.01.	0	64 670 010	0	64 670 010
Tilgang i året	0	8 304 308	12 231 023	20 535 330
Avgang anskaffelseskost i året (-)	0	0	0	0
Fra immaterielle eiendeler under utførelse til annen gruppe i året	0	0	0	0
Anskaffelseskost	0	72 974 318	12 231 023	85 205 341
Akkumulerte nedskrivninger 01.01.	0	0	0	0
Nedskrivninger i året	0	0	0	0
Akkumulerte avskrivninger 01.01.	0	24 392 745	0	24 392 745
Ordinære avskrivninger i året	0	13 283 140	0	13 283 140
Akkumulerte avskrivninger avgang i året	0	0	0	0
Balansført verdi 31.12.2016	0	35 298 433	12 231 023	47 529 455

Virksomhets-
spesifikt 5 år/lineært Ingen avskrivning

Avskrivningssatser (levetider)

Ved etableringen av åpningsbalansen i 2014, ble det fastsatt prinsipper for aktivering av eiendeler i balansen. SSB sine balansførte immaterielle eiendeler er egenutviklet og kjøpt programvare. Ved årsskiftet 2016/2017 gjennomgikk SSB praksisen for aktivering av eiendeler. Det ble konstateret at det ikke er tilstrekkelig pålitelig grunnlag for egne ansattes ressursbruk i utviklingsfasen av programvare. Utgifter til egenutviklet programvare som kunne vært balansført, gitt et pålitelig grunnlag for ressursbruk, knytter seg til et mindre antall prosjekter hvor flere av dem nå er avsluttet. I 2017 vil rutinene for aktivering av eiendeler bli endret, noe som kan medføre at en større andel av SSB sine fremtidige utgifter til utvikling av programvare vil bli balansført.

I 2016 har SSB en balansført verdi på 35,3 mill. kroner. Det største beløpet i denne posten er "Nye SSB.no". Av immaterielle eiendeler under utførelse i 2016 er KOSTRA (Kommunal og statlig rapportering) balansført med 12,2 mill. kroner. KOSTRA er planlagt ferdigutviklet i løpet av 2018.

Note 4 Varige driftsmidler							
	Tomter	Bygninger og annen fast eiendom	Maskiner og transportmidler	Driftsløse, inventar, verktøy o.l.	Anlegg under utførelse	Infrastruktur-eiendeler	Sum
Anskaffelseskost 01.01.	0	0	10 271 294	57 126 883	0	0	67 398 177
Tilgang i året	0	0	0	12 573 758	0	0	12 573 758
Avgang anskaffelseskost i året (-)	0	0	0	0	0	0	0
Fra anlegg under utførelse til annen gruppe i året	0	0	0	0	0	0	0
Anskaffelseskost	0	0	10 271 294	69 700 641	0	0	79 971 935
Akkumulerte nedskrivninger 01.01.	0	0	0	0	0	0	0
Nedskrivninger i året	0	0	0	0	0	0	0
Akkumulerte avskrivninger 01.01.	0	0	3 707 332	31 940 862	0	0	35 648 193
Ordinære avskrivninger i året	0	0	1 671 055	8 689 639	0	0	10 360 693
Akkumulerte avskrivninger avgang i året	0	0	0	0	0	0	0
Balansført verdi 31.12.2016	0	0	4 892 907	29 070 141	0	0	33 963 048

Avskrivningssatser (levetider)	Ingen avskrivning	10-60 år	3-15 år lineært	3-15 år lineært	Ingen avskrivning	Virksomhets-spesifikt
		dekomponert lineært				
<u>Avhendelse av varige driftsmidler i 2016:</u>						
Salgssum ved avgang anleggsmidler	0	0	0	0	0	0
- Bokført verdi avhendede anleggsmidler	0	0	0	0	0	0
= Regnskapsmessig gevinst/tap	0	0	0	0	0	0

¹⁷ Note 3 er korrigert i etterkant av oversendelse til Finansdepartementet

Note 5 Andre driftskostnader			
	31.12.2016	31.12.2015	
Husleie	53 180 421	54 027 947	
Vedlikehold egne bygg og anlegg	0	0	
Vedlikehold og ombygging av leide lokaler	1 030 337	2 197 634	
Andre kostnader til drift av eiendom og lokaler	5 680 060	6 168 568	
Leie maskiner, inventar og lignende	29 730 632	23 108 219	
Mindre utstyrsanskaffelser	6 317 402	7 670 367	
Reparasjon og vedlikehold av maskiner, utstyr mv.	2 711 176	2 102 131	
Kjøp av fremmede tjenester	42 218 607	36 892 983	
Reiser og diett	19 666 858	18 874 384	
Tap og lignende	-110 203	0	
Øvrige driftskostnader	36 123 667	42 007 354 **	
Sum andre driftskostnader	196 548 957	193 049 587	
Oversikt over årlige leibeløp i henhold til leieavtaler*			
	<i>Varighet mellom ett og fem år</i>	<i>Varighet over fem år</i>	<i>Sum</i>
Husleieavtaler - lokaler i Oslo og Kongsvinger		52 646 373	52 646 373
Leieavtaler knyttet til immaterielle eiendeler	-		
Lisenser med årlige kostnader over kr 500 000	20 477 944		20 477 944
Leieavtaler knyttet til varige driftsmidler			0
Øvrige leieavtaler			0
Sum leieavtaler			73 124 317
* Kun vesentlige leieavtaler er spesifisert.			
** Malen som spesifiserer "Øvrige driftskostnader" er endret oppsettet for 2016 (jf. DFØ sin rapportpakke). Til sammenligning var tallene i 2015 henholdsvis 16,5 mill. kroner på øvrige driftskostnader, 7,0 mill. kroner til kurs og seminarer, 4,1 mill. kroner i porto og EØS kontingent på 14,4 mill. kroner. Til sammen 42 mill. kroner.			
Note 6 Finansinntekter og finanskostnader			
	31.12.2016	31.12.2015	
Finansinntekter			
Renteinntekter	0	0	
Valutagevinst (agio)	27 546	33 036	
Utbytte fra selskaper	0	0	
Annen finansinntekt	0	0	
Sum finansinntekter	27 546	33 036	
Finanskostnader			
Rentekostnad	11 799	0	
Nedskrivning av aksjer	0	0	
Valutatap (disagio)	17 177	11 629	
Annen finanskostnad	0	0	
Sum finanskostnader	28 976	11 629	

Note 7 Sammenheng mellom avregnet med statskassen og mellomværende med statskassen (bruttobudsjetterte virksomheter)			
A) Avregnet med statskassen			
	31.12.2016	31.12.2015	Endring
Immaterielle eiendeler, varige driftsmidler og finansiering av disse			
Immaterielle eiendeler	47 529 455	40 277 265	7 252 190
Varige driftsmidler	33 963 048	31 749 984	2 213 064
Statens finansiering av immaterielle eiendeler og varige driftsmidler	-81 492 503	-72 027 249	-9 465 255
<i>Sum</i>	0	0	0
Finansielle anleggsmidler			
Investeringer i aksjer og andeler	0	0	0
Obligasjoner	0	0	0
Andre fordringer	0	0	0
<i>Sum</i>	0	0	0
Omløpsmidler			
Beholdninger av varer og driftsmateriell	0	0	0
Kundefordringer	8 034 801	6 392 950	1 641 851
Opptjente, ikke fakturerte inntekter	12 754 548	7 431 715	5 322 833
Andre fordringer **	12 438 826	27 930 239	-15 491 412
Bankinnskudd, kontanter og lignende	0	0	0
<i>Sum</i>	33 228 176	41 754 904	-8 526 728
Langsiktige forpliktelser og gjeld			
Avsetninger langsiktige forpliktelser	0	0	0
Øvrig langsiktig gjeld	0	0	0
<i>Sum</i>	0	0	0
Kortsiktig gjeld			
Leverandørgjeld ***	-13 442 272	-2 056 396	-11 385 877
Skyldig skattetrekk	-21 788 542	-20 226 920	-1 561 622
Skyldige offentlige avgifter	-30 680 113	-26 461 066	-4 219 047
Avsatte feriepenger	-56 354 597	-53 183 709	-3 170 887
Mottatt forskuddsbetaling	-24 590 271	-24 030 141	-560 130
Annen kortsiktig gjeld **	-35 849 444	-39 754 861	3 905 417
<i>Sum</i>	-182 705 239	-165 713 093	-16 992 146
Avregnet med statskassen*	-149 477 064	-123 958 189	-25 518 875
Finansiering av immaterielle eiendeler og varige driftsmidler fremgår som hovedregel av regnskapslinjen <i>Statens finansiering av immaterielle eiendeler og varige driftsmidler</i> . Finansieringen av nettosummen av omløpsmidler og kortsiktig gjeld fremgår som hovedregel av regnskapslinjen <i>Avregnet med statskassen</i> .			
Avstemming av endring i avregnet med statskassen (kongruensavvik)			
Konsernkonto utbetaling			-778 146 603
Konsernkonto innbetaling			282 608 475
<i>Netto trekk konsernkonto</i>			-495 538 129
- Innbetaling innkrevingsvirksomhet og andre overføringer			0
+ Utbetaling tilskuddsforvaltning og andre overføringer			0
+ Inntektsført fra bevilgning (underkonto 1991 og 1992)			559 087 100
- Gruppeliv/arbeidsgiveravgift (underkonto 1985 og 1986)			-64 225 429
+ Nettoordning, statlig betalt merverdiavgift (underkonto 1987)			26 241 427
- Tilbakeførte utsatte inntekter ved avgang anleggsmidler, der avsetningen ikke er resultatført (underkonto 1996)			0
Korrigerings av avsetning for feriepenger (ansatte som går over i annen statlig stilling)			-46 094
Andre avstemningsposter (spesifiseres)			0
<i>Forskjell mellom resultatført og netto trekk på konsernkonto</i>			25 518 875
Resultat av periodens aktiviteter før avregning mot statskassen			0
Sum endring i avregnet med statskassen *			25 518 875
*Sum endring i avregnet med statskassen skal stemme med sum i endringskolonnen ovenfor.			
** I årsrapporten for 2015 er beløpet for andre fordringer oppgitt til kroner 28 364 903, og annen kortsiktig gjeld oppgitt til kroner 40 079 322. Differansen mellom oppsettet i årsrapport 2015 og årsrapport 2016 er kroner 324 461. Dette skyldes at debetsaldo på konto 29966 Interimskonto Kirgisistan er klassifisert som fordring i 2015, ikke som kortsiktig gjeld. I årsrapporten for 2016 er kontoklassen avgjørende for beløpene på regnskapspostene.			
*** Leverandørgjeld inneholder inngående fakturaer med fakturadato i 2016, som er mottatt innen 5.1.2017. Øvrige fakturaer med fakturadato i 2016, er avsatt som påløpte kostnader, totalt kroner 6 949 000.			

Note 7B Sammenheng mellom avregnet med statskassen og mellomværende med statskassen (bruttobudsjettere virksomheter)**B) Forskjellen mellom avregnet med statskassen og mellomværende med statskassen**

	31.12.2016	31.12.2016	
	Spesifisering av bokført avregning med statskassen	Spesifisering av rapportert mellomværende med statskassen	Forskjell
Immaterielle eiendeler, varige driftsmidler og finansiering av disse			
Immaterielle eiendeler	47 529 455		47 529 455
Varige driftsmidler	33 963 048		33 963 048
Statens finansiering av immaterielle eiendeler og varige driftsmid	-81 492 503		-81 492 503
<i>Sum</i>	0	0	0
Finansielle anleggsmidler			
Investeringer i aksjer og andeler	0	0	0
Obligasjoner	0	0	0
Andre fordringer	0	0	0
<i>Sum</i>	0	0	0
Omløpsmidler			
Beholdninger av varer og driftsmateriell	0	0	0
Kundefordringer	8 034 801	0	8 034 801
Opptjente, ikke fakturerte inntekter	12 754 548	0	12 754 548
Andre fordringer	12 438 826	633 403	11 805 424
Bankinnskudd, kontanter og lignende	0	0	0
<i>Sum</i>	33 228 176	633 403	32 594 773
Langsiktige forpliktelser og gjeld			
Avsetninger langsiktige forpliktelser	0	0	0
Øvrig langsiktig gjeld	0	0	0
<i>Sum</i>	0	0	0
Kortsiktig gjeld			
Leverandørgjeld **	-13 442 272	0	-13 442 272
Skyldig skattetrekk	-21 788 542	-21 788 542	0
Skyldige offentlige avgifter	-30 680 113	-18 680 581	-11 999 532
Avsatte feriepenger	-56 354 597	0	-56 354 597
Mottatt forskuddsbetaling	-24 590 271	0	-24 590 271
Annen kortsiktig gjeld	-35 849 444	194 688	-36 044 132
* Feilføring agio på kappost 716600. Korrigeres i 2017.		-3 031	
<i>Sum</i>	-182 705 239	-40 277 466	-142 430 804
Sum	-149 477 063	-39 644 063	-109 836 031

** Leverandørgjeld inneholder inngående fakturaer med fakturadato i 2016, som er mottatt innen 5.1.2017. Øvrige fakturaer med fakturadato i 2016, er avsat som påløpte kostnader, totalt kroner 6 949 000.

Note 8, 9, 10 og 11 er ikke aktuelle for SSB.

- Note 8 Innkreivingsvirksomhet og andre overføringer til staten
- Note 9 Tilskuddsforvaltning og andre overføringer fra staten
- Note 10 Investeringer i aksjer og andeler
- Note 11 Beholdning av varer og driftsmateriell

Note 12 Kundefordringer		
	31.12.2016	31.12.2015
Kundefordringer til pålydende	8 034 801	6 392 950
Avsatt til forventet tap (-)	0	-110 203
Sum kundefordringer	8 034 801	6 282 748
Avsetning til tap på fordringer fra åpningsbalansen 1.1.2014 er tilbakeført. Det er ikke forventet vesentlige tap i utestående fordringer pr. 31.12.2016.		

Note 13 Opptjente, ikke fakturerte inntekter / Mottatt forskuddbetaling		
Opptjente, ikke fakturerte inntekter (fordring)	31.12.2016	31.12.2015
ESS - intervjuundersøkelse personer	2 000 000	
Internett- og gjennomsnittspriser i KPI/HKPI	891 000	
PPP Konsumvareundersøkelser	773 040	
Mulighetsstudie for norsk versjon av Eurostats bosattdefinis	670 000	
IPLOS mikrodataoppdrag	600 000	
Inside the Black Box of Skill Formation	571 000	
Dokumentasjon av nasjonalregnskapet. Eurostat-grants	520 000	
Andre aktiviteter - enkeltbeløp under kr 500 000	6 729 508	
Sum opptjente, ikke fakturerte inntekter	12 754 548	7 431 715
Mottatt forskuddsbetaling (gjeld)	31.12.2016	31.12.2015
Kirgisistan - Bistandsarbeid	-2 030 000	
IPLOS-KOSTRA	-1 400 000	
Utfordringer for velferdsstaten - VAM	-1 050 000	
Kirgisistan - Register	-1 036 202	
MODAG	-1 000 000	
NorLag3	-1 000 000	
Barnetilsynsundersøkelse	-990 000	
Informasjon og økonomiske insentiv i ny uføretrygd	-925 000	
FD-Trygd	-890 000	
Straffesakskjeden	-879 000	
Sør-Sudan: Makroøkonomi	-700 000	
NY GIV: Effektevaluering	-650 000	
MOSART, løpende beregningsoppdrag	-630 000	
Skatt i nært eide bedrifter	-560 000	
Levekår blant innvandrere	-500 000	
Andre forskuddsinnbetalinger - enkeltbeløp under kr 500 000	-10 350 069	
Sum mottatt forskuddsbetaling	-24 590 271	-24 030 141

Note 14 Andre kortsiktige fordringer		
	31.12.2016	31.12.2015
Forskuddsbetalt lønn	-220	0
Reiseforskudd	37 121	0
Personallån	596 502	531 433
Andre fordringer på ansatte	0	0
Forskuddsbetalte leie	0	0
Andre forskuddsbetalte kostnader	11 003 344	26 699 329
Andre fordringer	802 080	809 680
Sum andre kortsiktige fordringer	12 438 826	28 040 442

Note 15 Bankinnskudd, kontanter og lignende		
	31.12.2016	31.12.2015
Øvrige bankkontoer	0	0
Kontantbeholdninger	0	0
Sum bankinnskudd, kontanter og lignende	0	0

Note 16 Annen kortsiktig gjeld		
	31.12.2016	31.12.2015
Skyldig lønn	-11 700	0
Annen gjeld til ansatte	30 144 567	29 223 505
Påløpte kostnader	6 949 482	7 805 457
Avstemningsdifferanser ved rapportering til statsregnskap	0	0
Annen kortsiktig gjeld	-1 232 905	2 725 899
Sum annen kortsiktig gjeld	35 849 444	39 754 861

7. Vedlegg A: Styrets uttalelse til årsrapporten

Statistisk sentralbyrås årsrapport for 2016

I henhold til pkt. 4 d) i Instruks for styret i Statistisk sentralbyrå skal styret avgi en egen uttalelse om årsrapporten til departementet.

Styret behandlet årsrapporten for Statistisk sentralbyrå (SSB) i styremøte 16. februar 2017. SSBs strategi for 2014-2017 ble vedtatt av styret i februar 2014. Hovedmålene i strategien utfyller og bygger opp under målene fra Finansdepartementet. Strategien er bygget opp rundt seks hovedmål, og årsrapportens del III følger hovedmålene i strategien.

Etter styrets vurdering svarer SSBs årsrapport for 2016 på oppdragene i tildelingsbrevet. Nedenfor følger styrets egen vurdering av gjennomføringen av virksomhetene i 2016.

Hovedmål for virksomheten i Statistisk sentralbyrå i 2016

SSB skal levere statistikk, analyser og forskning av høy kvalitet til nytte for samfunnet. Statistikkens kvalitet vurderes ut fra retningslinjene for europeisk statistikk (Code of Practice). Retningslinjene stiller krav både til institusjonelle forhold, prosessene for produksjon av statistikken og til selve statistikkproduktene.

Hovedmålene for Statistisk sentralbyrå i tildelingsbrevet for 2016 var å:

- produsere statistikk og analyser av viktighet for det norske samfunnet, med så høy kvalitet og så effektivt som mulig
- utvikle statistikk for viktige områder som har utilfredsstillende dekning
- videreutvikle effektiv og brukervennlig formidling av statistikk og forskning
- holde standarden på egen forskning på et høyt internasjonalt nivå

Gjennomføringen av virksomheten i 2016

Overordnet virksomhetsplan ble vedtatt av styret 28. januar 2016.

Finansdepartementet har satt konkrete resultatkrav for 2016 knyttet til aktualitet, punktlighet, oppgavebyrde og andelen av elektronisk innrapportering som har vært styrende for virksomheten. Resultatene for 2016 kan etter styrets vurdering oppsummeres som følger:

- Målene for aktualitet for kvartals- og månedsstatistikker ble nådd. Aktualiteten ble forbedret for kvartalsstatistikker og uendret for månedsstatistikker.
- Aktualiteten for årsstatistikker er ikke oppnådd og aktualiteten er uendret fra 2015
- Målet for punktlighet, målt ved andel av statistikkene med avvik fra varslet publiseringstidspunkt, ble nådd.
- Målet for svarprosent for frivillige undersøkelser og for undersøkelser med oppgaveplikt ble nådd, men svarprosentene er marginalt lavere enn i 2015.
- Målet for oppgavebyrde for næringslivet ble nådd, og oppgavebyrden er lavere enn i 2014.
- Målet for andel elektronisk innrapportering ble nådd.

Styret er fornøyd med at de fleste resultatkravene ble oppnådd og er særlig fornøyd med forbedringer i aktualitet for kvartalsstatistikk.

Styret har videre merket seg at et arbeid med å kartlegge og kategorisere statistikkporteføljen mht. faktorer som hvorvidt statistikken er lovpålagt eller blir benyttet i nasjonalregnskapet, oppslag på ssb.no, SSBs vurdering av brukerbehov og eventuell overlapp med andre statistikker som publiseres av SSB eller andre, ble fullført i 2016. Styret merket seg også at seks statistikker ble lagt ned i forbindelse med dette arbeidet.

Styret har vært opptatt av at statistikken er korrekt og er svært tilfreds med at det ikke ble registrert alvorlige feil i 2016. Styret har merket seg at andelen innholdsmessige feil i SSBs publiseringer var om lag uendret fra 2015 til 2016.

Statistisk sentralbyrå ble omorganisert i 2016. Styret har fulgt prosessen tett og er positiv til de endringene som er gjennomført.

Styret har fått rapporter om oppfølging av og fulgt opp saker fra Riksrevisjonen.

Styret er fornøyd med at SSB har klart kravet til svarprosent i frivillige undersøkelser, men er samtidig bekymret for trenden med lavere oppslutning om disse undersøkelsene over tid. Styret vil ha særlig oppmerksomhet på dette i 2017.

Styret er opptatt av Statistisk sentralbyrås omdømme og at institusjonen er godt synlig i media med fakta om det norske samfunnet. Styret er positiv til at det ble gjennomført en kvalitativ omdømmeundersøkelse i 2016. Slike undersøkelser gir nyttig informasjon om virksomheten.

Styret har vurdert nye resultatindikatorer for virksomheten. Styret har anbefalt at det skilles mellom foreløpige og endelige publiseringer i rapporteringene for aktualitet til Finansdepartementet fra og med årsrapporten for 2016.

Styret vil i tillegg særlig trekke fram følgende saker fra styrets oppfølging av virksomheten i 2016:

- Styret har i flere møter behandlet moderniseringsprogrammet og gitt sin tilslutning til dette, blant annet i forbindelse med innspill til statsbudsjettet 2018. Styret er innstilt på å følge opp gjennomføringen av programmet.
- Styret har vurdert behovet for å opprette en internrevisjon. Styret mener SSB har kjente utfordringer knyttet til styring og kontroll, blant annet innenfor økonomiforvaltningen, og at merverdien av en internrevisjon vil være liten. Styret har konkludert med at det ikke er hensiktsmessig å opprette en internrevisjon på det nåværende tidspunkt.
- Styret skal i henhold til instruks fastsette nærmere retningslinjer for omfang og hovedretning på eksternt finansierte oppdrag. I 2016 vedtok styret prinsipper som skal ligge til grunn for SSBs oppdragsvirksomhet.
- Styret er svært fornøyd med at det er sikret tilleggsbevilgning i 2017 for å gjennomføre KOSTRA-prosjektet. Styret mener at oppgradering av KOSTRA-systemet er en svært sentral del av SSBs arbeid, og viktig for moderniseringsprogrammet.
- Styret vedtok ny strategisk plattform for SSB i styremøtet 1. desember 2016 som skal erstatte strategi 2014-2017.
- Styret har fulgt opp økonomien på alle styremøter i 2016.

Styret mener alt i alt at SSB har gjennomført virksomheten i 2016 godt i samsvar med oppdrag og forutsetninger i tildelingsbrevet fra Finansdepartementet.

Intern organisering, HMS og likestilling

Utviklingstrekk som ny teknologi, globalisering og økt kompetanse hos medarbeiderne, kombinert med overordnede føringer om modernisering, effektivisering og forenkling, har ført til økt press om organisatorisk og ledelsesmessig endring i offentlig sektor. SSB har gjennomført en omorganisering og styret har kontinuerlig vært orientert om arbeidet. Styret merker seg at ny overordnet struktur er vedtatt fra 1.1.2017.

Styret er opptatt av at SSB har et godt og trygt arbeidsmiljø, og er fornøyd med at sykefraværet er redusert fra 4,7 til 4,3 prosent fra 2015 til 2016.

Styret er fornøyd med at det er nær 50/50-fordeling mellom menn og kvinner i ledende stillinger.

Økonomi og regnskap

SSBs regnskap viser et samlet merforbruk for alle kapitler/poster før overføringer på 12,0 mill. kroner i 2016, mot et mindreforbruk i 2015 på 15,8 mill. kroner. Merforbruket er knyttet til post 21 og post 45, der SSB har hatt høye overførte beløp de senere årene. Det ble overført midler fra 2015 til 2016 på 97,6 mill. kroner. Med årets merforbruk på 12,0 mill. kroner utgjør overføringene til 2017 83,3 mill. kroner, hensyntatt regnskapsmessige korrigeringer.

SSB gjennomførte en ekstern gjennomgang av økonomifunksjonen i september 2016, og styret ble orientert på styremøtet i 20. oktober. Rapporten peker på mangler og svakheter i økonomifunksjonen. Styret har fulgt opp saken og gitt sin tilslutning til en plan som skal forbedre økonomistyringen, standardisere økonomiprosessene, sikre at økonomimodellen understøtter styringsbehovet gjennom etablering av tydelige roller og organisering av økonomifunksjonen. Styret ser svært alvorlig på de svakhetene som ble påpekt i gjennomgangen, og vil følge gjennomføringen av tiltaksplanen nøye. Det er vedtatt oppfølging i styremøte i april 2017.

Framtidsutsikter

Det er gjennomført et strategiarbeid i 2016. I strategiarbeidet har man vurdert en rekke interne og eksterne trender og drivere som kan ha innvirkning på SSBs evne til å levere på samfunnsoppdraget. For å møte utfordringer og utnytte muligheter har styret vedtatt nye strategiske tema for SSB. De strategiske temaene danner, sammen med ny visjon og nye verdier og lederprinsipper, en strategisk plattform for SSB som skal gjelde fram til 2020.

SSB drifter og vedlikeholder i dag omlag 300 forskjellige systemer innenfor statistikkproduksjonen. Store deler av denne systemporteføljen er utdatert, og består av fragmenterte og mangelfullt dokumenterte skreddersømløsninger. SSB har derfor satt i gang et flerårig moderniseringsprogram som skal legge til rette for at SSB kan produsere mer analyser og dele mer data med SSBs brukere med færre ansatte. Dette krever at vi tar i bruk ny teknologi for å automatisere mer manuelt arbeid, utnytte ny kompetanse og nye metoder og benytte mer data og informasjon som allerede er tilgjengelig for å løse samfunnsoppdraget.

Styret er fornøyd med at administrerende direktør har iverksatt organisasjonsendringer som anses som nødvendige.

Styret har vedtatt en ambisiøs strategi, og erkjenner samtidig at den, særlig innenfor temaet modernisering, vil være svært krevende å få gjennomført. Styret vil følge arbeidet med strategien nøye.

Styrets arbeid

Styret avholdt i 2016 seks ordinære møter og et styreseminar. Styret har lagt opp virksomheten i henhold til styreinstruks som ble oppdatert 14.1.2016. Følgende tilføyelse kom da inn som nytt punkt 1 f): "*Varamedlemmer deltar i styrets møter med talerett på alle saker*".

Styret har normalt gjennomført en evaluering av styrets arbeid tidlig etter årets slutt, herunder hvorvidt oppgavene i instruksen fra Finansdepartementet er fulgt opp. Saken var satt opp på agendaen til styremøtet 16. februar, men på grunn av andre mer prioriterte saker ble ikke evalueringen gjennomført da. Styret har planlagt å gjennomføre evalueringer på styremøtet i slutten av april.

På vegne av styret for Statistisk sentralbyrå



Morten Reymert
styreleder

Statistisk sentralbyrå

Postadresse:
Postboks 8131 Dep
NO-0033 Oslo

Besøksadresse:
Akersveien 26, Oslo
Oterveien 23, Kongsvinger

E-post: ssb@ssb.no
Internett: www.ssb.no
Telefon: 62 88 50 00



Statistisk sentralbyrå
Statistics Norway