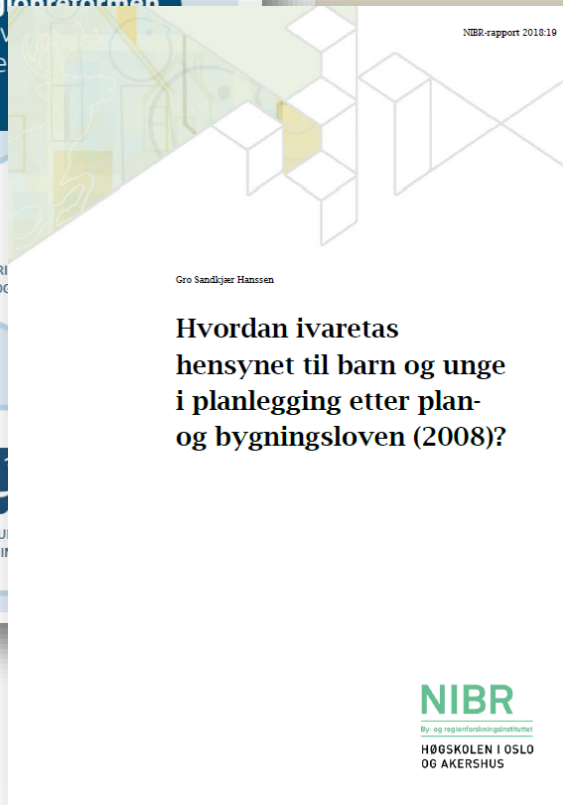
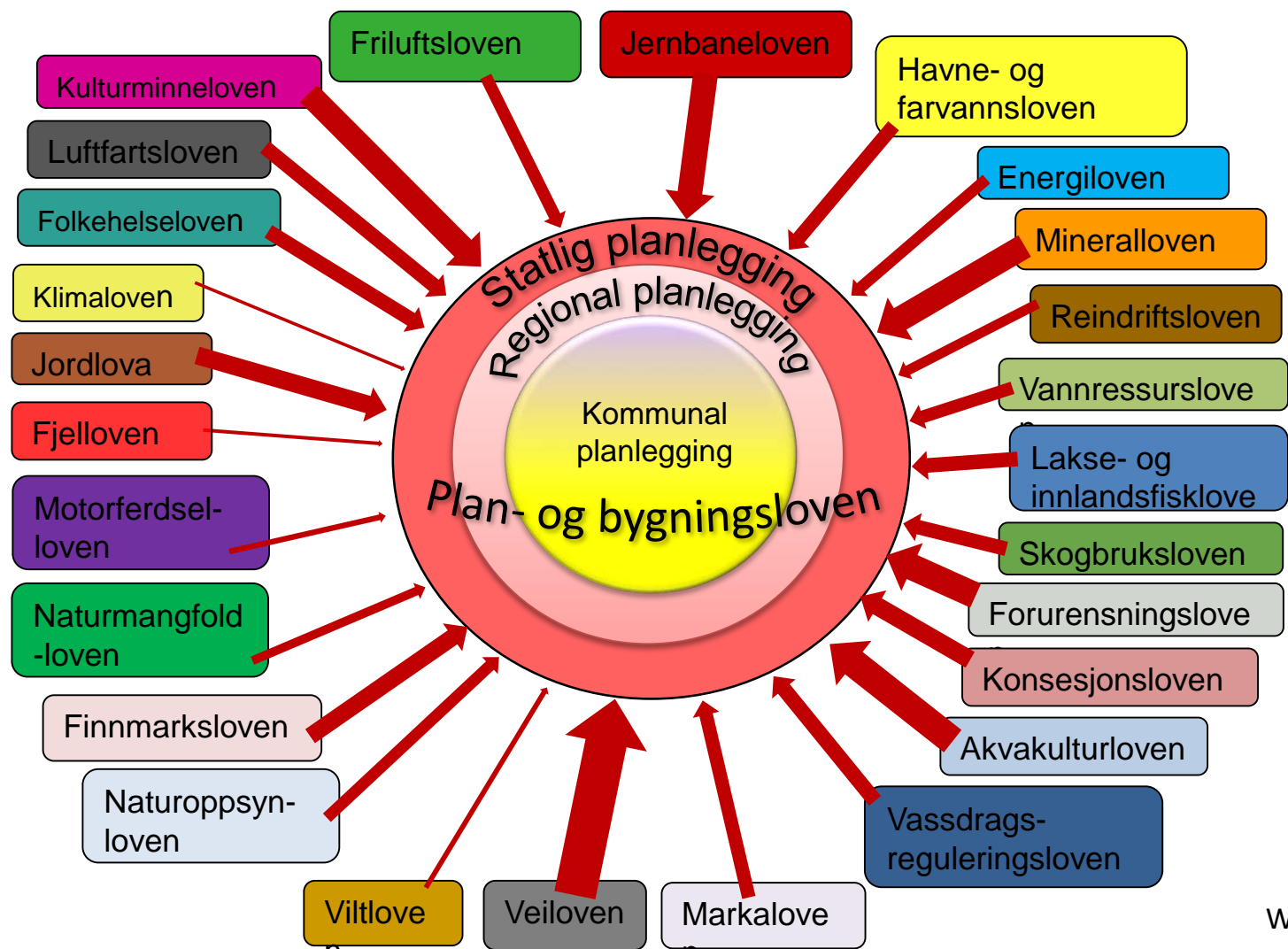




Barn og unges medvirkning i planleggingen, praksis og erfaringer
Gro Sandkjær Hanssen, NIBR-OsloMet/NMBU





Mer ambisiøse politiske mål for den bærekraftige utviklingen: Klimavennlige (kompakte) byer og tettsteder



Klimalov 1.1.2018

PBL (2008)
SPR-BATP

NTP - nullvekstmål

Regional plan
for areal og
transport i Oslo
og Akershus

Byvekstavtaler

Kollektivsatsing
Sykkelsatsing
Gange

Mer ambisiøse politiske mål for den bærekraftige utviklingen: Menneskevennlige (trygge) byer og tettsteder

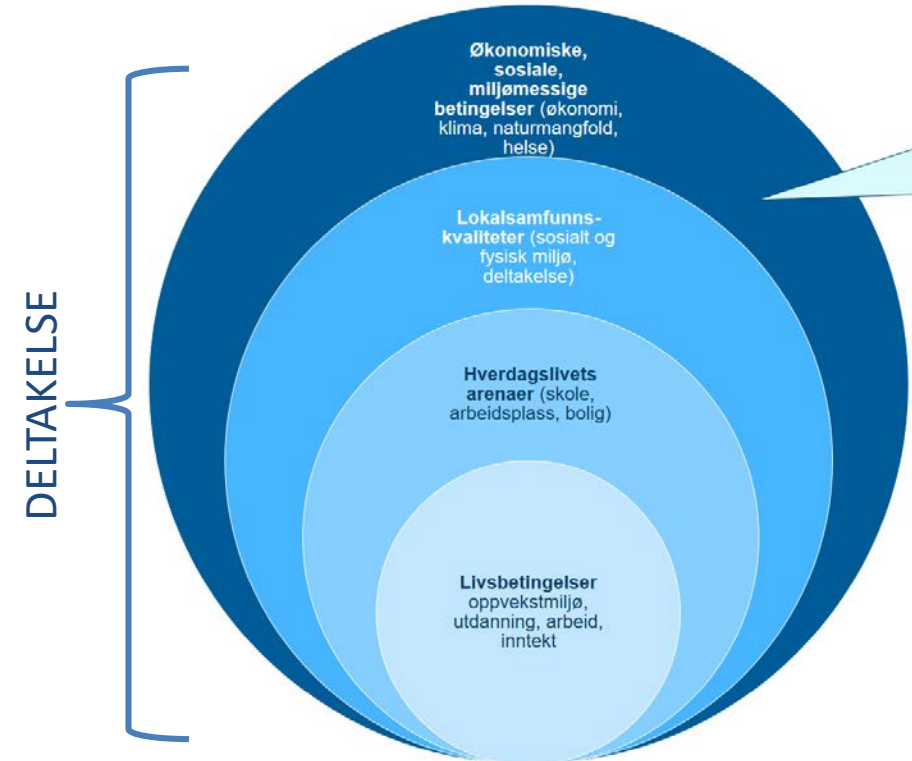


Sosialt bærekraftige byer og lokalsamfunn
(pbl 2008)

Folkehelsefremmende (folkehelseloven 2011):

- Hverdagsaktiviserende omgivelser, både fysisk og sosialt
- Utjevne forskjeller i helse

For å ivareta sosial bærekraft er følgende viktig:

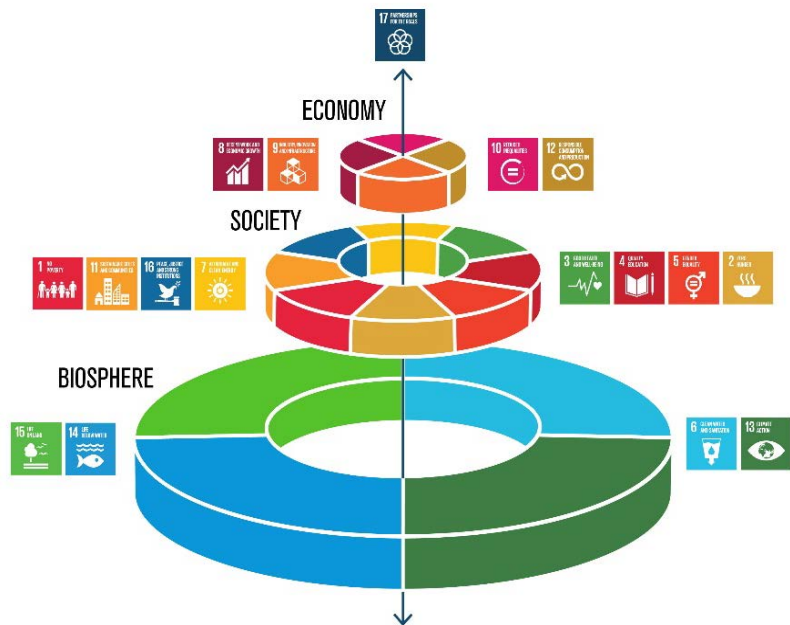


For å ivareta sosial bærekraft er følgende viktig:

Manglende sammenhengstenkning
i dagens forvaltningssystem
– og det rammer barn!



Fremtidens planlegging – må svare ut FNs 17 bærekraftsmål (Nasjonale forventninger til regional og kommunal planlegging 2019)



Fordrer en sammenhengstenkning

Nullvekstmål = økt risiko for myke tra

Mål i NTP 2018-2029 om at åtte av ti barn skal velge å gå eller sykle til skolen.

Tabell 3.6 – Økt antall drepte og hardt skadde blant fotgjengere og syklister i vurderte kommuner og fylkeskommuner som er i planpakker der nullvekstmålet nås (inkl. urapporterte ulykker og eneulykker blant fotgjengere)

	Økt antall drepte og hardt skadde (2030 i forhold til 2016)		
	Fotgjengere	Syklister	Sum fotgjengere og syklister
Nedre Glomma regionen (kapittel 5.4)	3 – 6	3 – 5	6 – 10
Osloregionen (kapittel 6.4)	Ca. 300	Ca. 25	300 – 350
Buskerudbyen (kapittel 7.4)	77	3	80
Grenland (kapittel 8.4)	1	0 – 1	1 – 2
Kristiansandsregionen (kapittel 9.4)	7	1 – 2	7 – 9
Nord-Jæren (kapittel 10.4)	11 – 21	2 – 5	13 – 26
Bergensregionen (kapittel 11.4)	5 – 8	5 – 14	12 – 22
Trondheimsregionen (kapittel 12.4)	5 – 10	11 – 14	16 – 24
Tromsø (kapittel 13.4)	0	0	0
Sum	I størrelsesorden 400 – 450	50 – 70	I størrelsesorden 450 – 500



BARN OG UNGE I PBL (2008)

Bygger på:

- **FNs barnekonvensjon:**
 - Barns rett til deltakelse (grunnleggende demokratisk rettighet)
 - Barns rett til ikke-diskriminering
 - Rett til liv og utvikling
 - Hensynet til barns beste
- **Grunnloven § 104:**

«Born har krav på respekt for menneskeverdet sitt. Dei har rett til å bli høyrde i spørsmål som gjeld dei sjølve, og det skal leggjast vekt på meininga deira i samsvar med alderen og utviklingssteget. Ved handlingar og i avgjerder som vedkjem born, skal kva som er best for barnet, vere eit grunnleggjande omsyn»

BARN OG UNGE I PBL (2008)

PROSEDURALT KRAV OM MEDVIRKNING

- § 5-1 Kommunen har et særlig ansvar for å sikre aktiv medvirkning fra grupper som krever spesiell tilrettelegging, herunder barn og unge. Grupper og interesser som ikke er i stand til å delta direkte, skal sikres gode muligheter for medvirkning på annen måte.
- PBL § 3-3 tredje ledd:
«Kommunestyret skal sørge for å etablere en særskilt ordning for å ivareta barn og unges interesser i planleggingen.»

SUBSTANSIELT HENSYN PLANLEGGINGEN SKAL IVARETA

- § 1-1 Prinsippet om universell utforming skal ivaretas i planleggingen og kravene til det enkelte byggetiltak. Det samme gjelder hensynet til barn og unges oppvekstvilkår og estetisk utforming av omgivelsene.
- § 3-1 e) legge til rette for god forming av bygde omgivelser, gode bomiljøer og gode oppvekst- og levekår i alle deler av landet
- § 12-7, fjerde ledd: funksjons- og kvalitetskrav til bygninger, anlegg og utearealer, herunder krav for å sikre hensynet til helse, miljø, sikkerhet, universell utforming og barns særlige behov for leke- og uteoppholdsareal

BARN OG UNGE I

Rikspolitiske retningslinjer for
barn og planlegging (1995)

PROSEDURALT KRAV OM MEDVIRKNING

- § 5-1 Kommunen har et særlig ansvar for å sikre aktiv medvirkning fra grupper som krever spesiell tilrettelegging, herunder barn og unge. Grupper og interesser som ikke er i stand til å delta direkte, skal sikres gode muligheter for medvirkning på annen måte.
- PBL § 3-3 tredje ledd:
«Kommunestyret skal sørge for å etablere en særskilt ordning for å ivareta barn og unges interesser i planleggingen.»

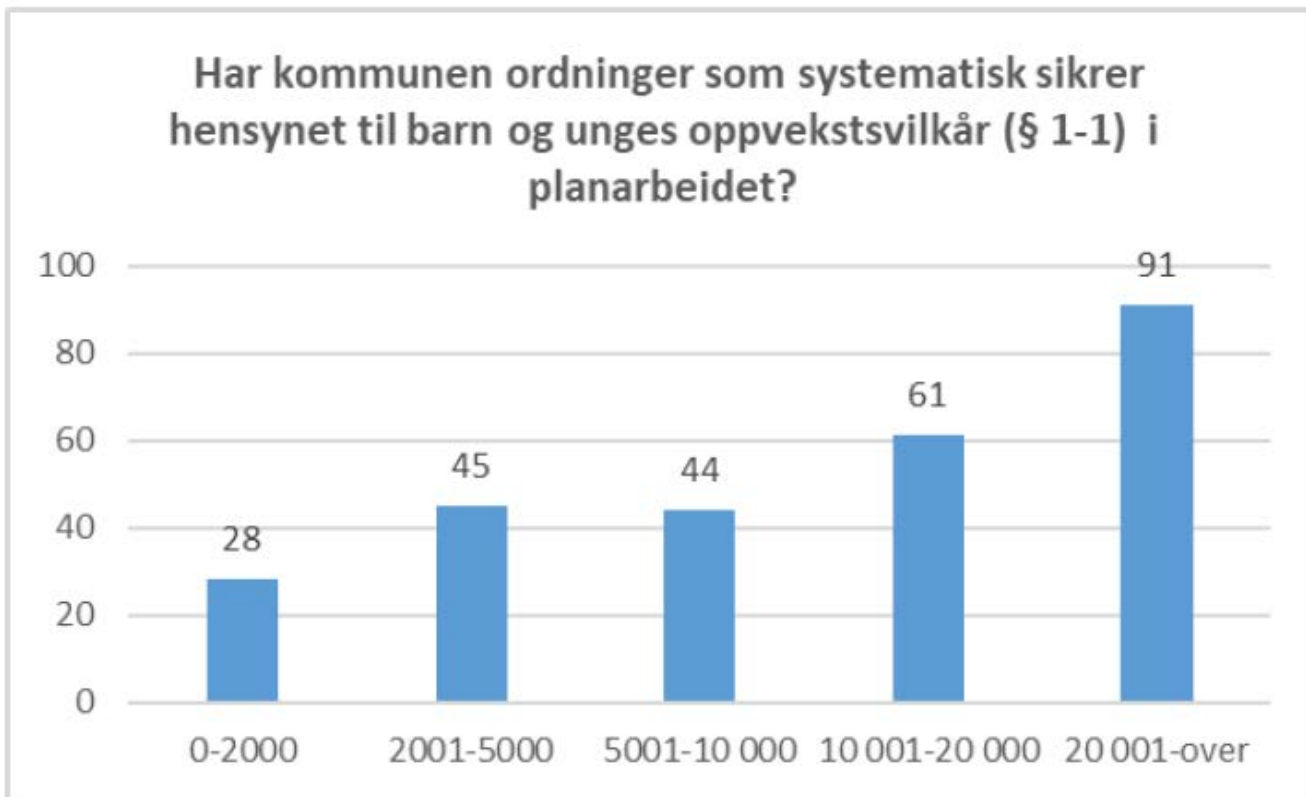
SUBSTANSIELT HENSYN PLANLEGGINGEN SKAL IVARETA

- § 1-1 Prinsippet om universell utforming skal ivaretas i planleggingen og kravene til det enkelte byggetiltak. Det samme gjelder hensynet til barn og unges oppvekstvilkår og estetisk utforming av omgivelsene.
- § 3-1 e) legge til rette for god forming av bygde omgivelser, gode bomiljøer og gode oppvekst- og levekår i alle deler av landet
- § 12-7, fjerde ledd: funksjons- og kvalitetskrav til bygninger, anlegg og utearealer, herunder krav for å sikre hensynet til helse, miljø, sikkerhet, universell utforming og barns særlige behov for leke- og uteoppholdsareal

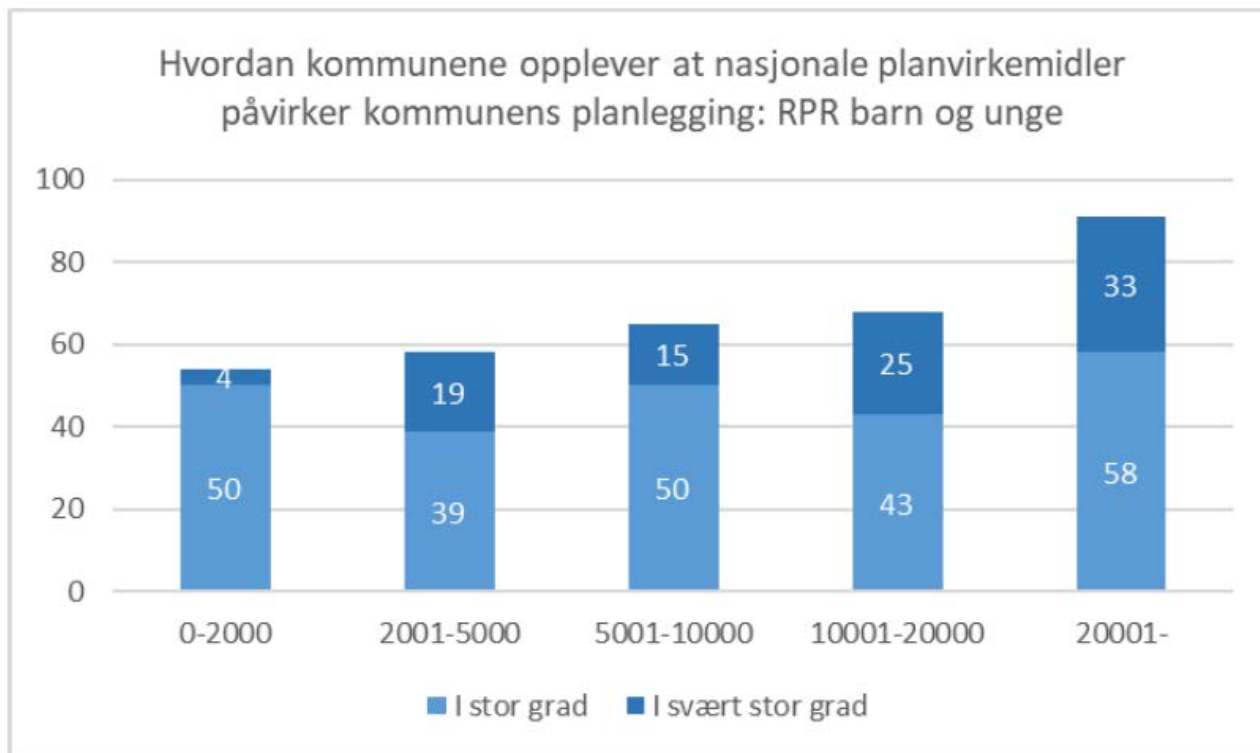
Proseduralt krav om barn og unges medvirkning



Stor variasjon etter kommunestørrelse



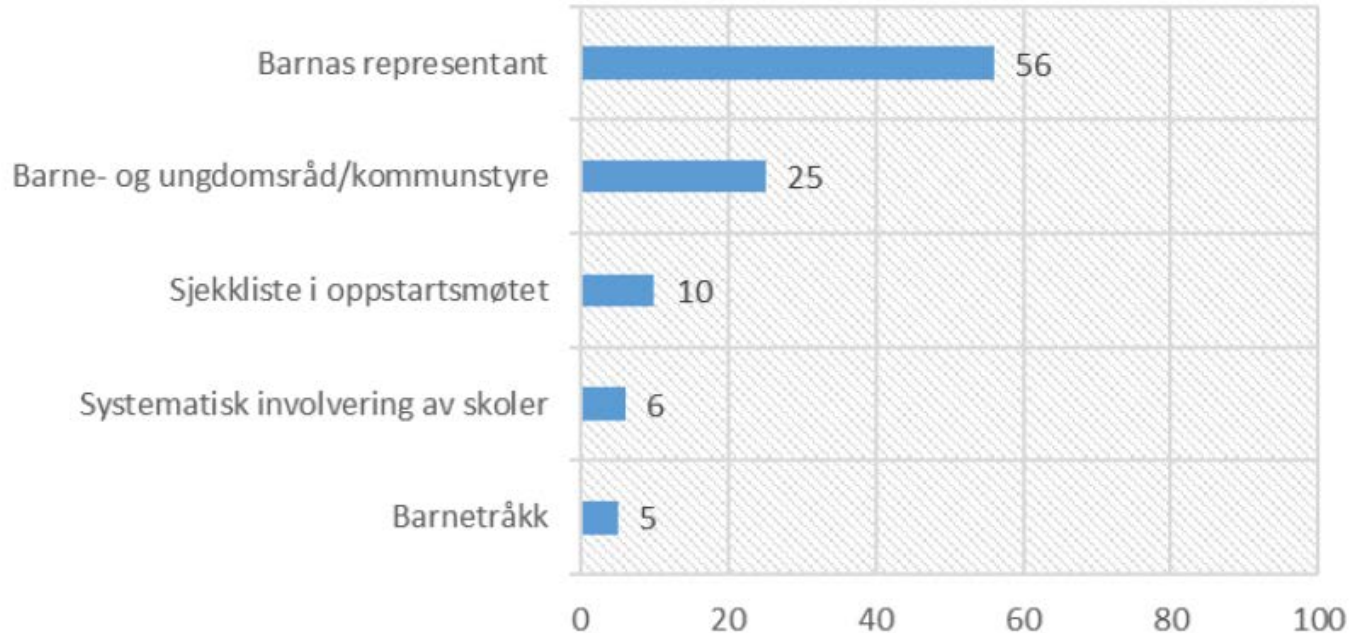
Stor variasjon etter kommunestørrelse



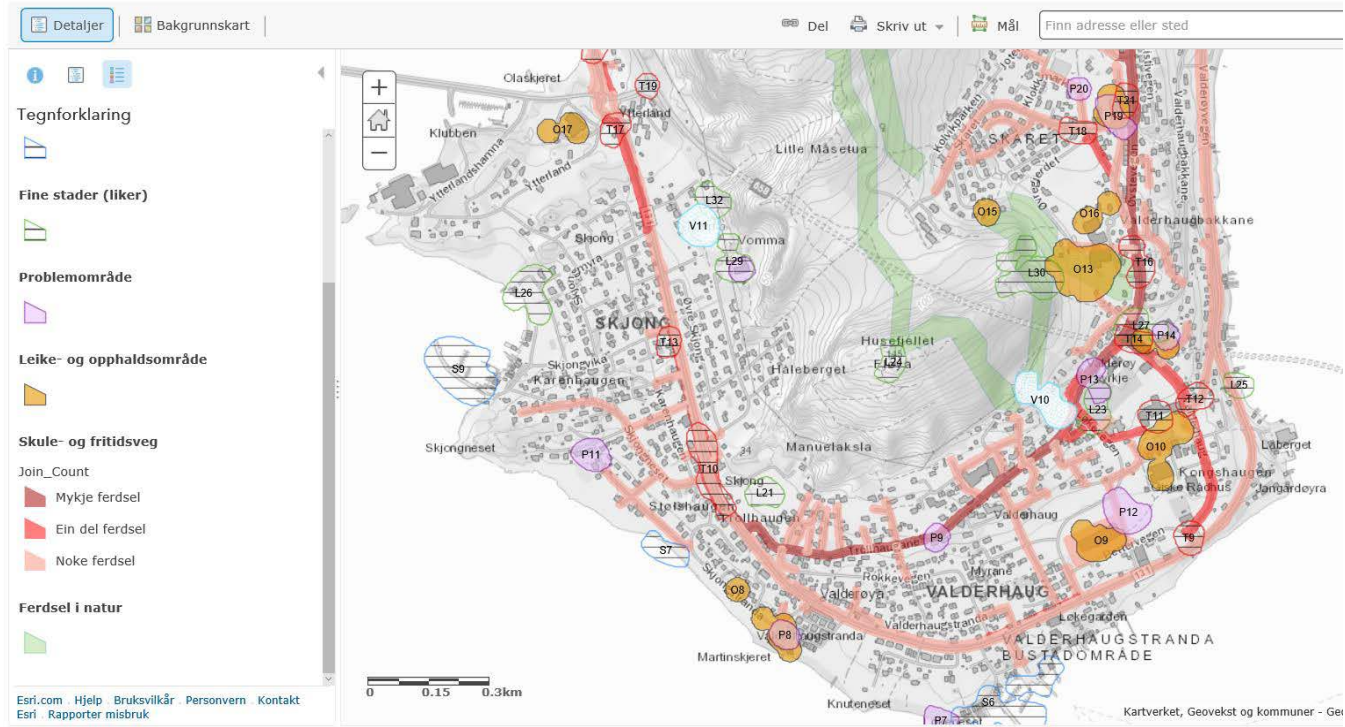
* Forskjellen mellom kommuner over 20 000 og under er signifikant på 0,01-nivå.

Hvilke ordninger har kommunene?

Hvilke ordninger har kommunen for å ivareta barn og unges oppvekstvilkår i planleggingen?

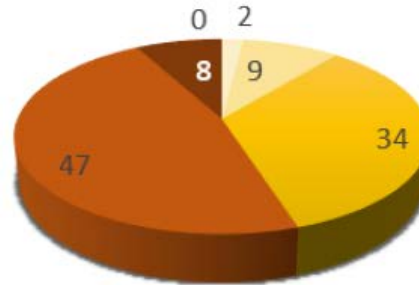


ArcGIS ▾ Barnetråkk i Giske Kommune



Barn og unges oppvekst- og levekår som substansielt hensyn

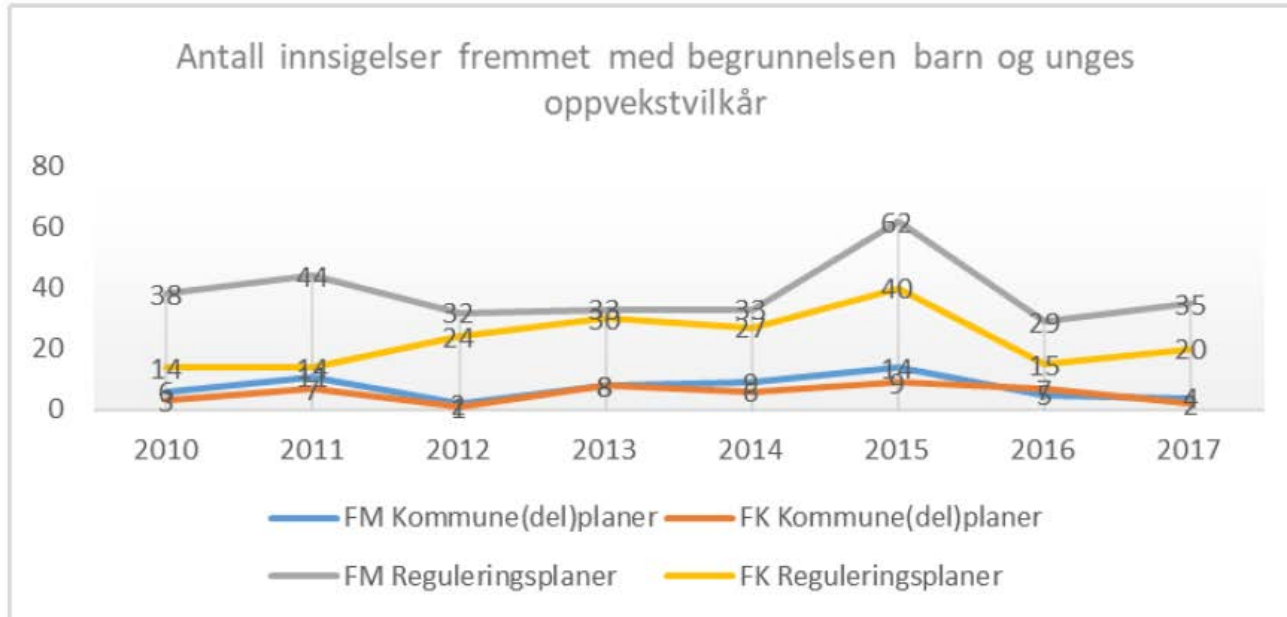
I § 3-1 listes en rekke oppgaver og hensyn som skal ivaretas i planleggingen etter loven. Vi vil be deg vurdere i hvilken grad planleggingen i din kommune ivaretar følgende hensyn: gode oppvekst- og levekår



■ 1. Ivaretas ikke ■ 2. ■ 3. ■ 4. ■ 5. ■ 6. Ivaretas i svært stor grad

Oppfølging fra regionale myndigheter (FM og FK)

Figur 7.3: *Antall innsigelser fremmet med begrunnelse barn og unges oppvekstvilkår (KOSTRA 2017).*



Barnekonsekvensanalyser

- RPR-Barn og planlegging: Viktige krav til den kommunale planleggingen er å *vurdere konsekvenser* for barn og unge i plan- og byggesaksbehandlingen..
- Det er behov for at kunnskap om konsekvensene av kommunens samlede innsats for barn – både av tjenestetilbud og arealpolitikken – ligger til grunn for ny samfunns- og arealplanlegging.
- Hva vil en områderegulering ha for effekt for nærnaturen til barnehagen, og deres evne til å ta barn med på hverdagsturer?

Oppsummert: Hva må til?

1. Møte pbl (2008)'s forventning om kunnskapsbasert planlegging: Taus kunnskap

- Fange taus kunnskap:
 - Kartlegge hverdagsmobilitet
 - Opplevelse av trygghet
 - Hva slags mobilitetstiltak kan virke samfunnsintegrerende? (særlig viktig utenfor storbyene)
- Verktøy finnes:
 - Barnetråkk, Seniortråkk, Folketråkk, Trafikkagentene
- Bør innføre systematisk bruk av barnetråkk:
 - I kommunal planstrategi
 - Planer etter pbl (2008) – også de som utarbeides i samferdselsutbygginger



2. Møte pbl (2008)'s forventning om kunnskapsbasert planlegging: barnekonsekvensanalyse

- Barnekonsekvensanalyser bør innføres som plankrav (i overordnede planer, kanskje også på reguleringsplannivå)
- Skal belyse konsekvenser av kommunens politikk for barn og unge



3. Spesifisere medvirkningsparagrafene i pbl – for å sikre at planleggingen i bedre grad ivaretar barns rettigheter

- § 5-1: Bør inneholde krav om dialogarenaer for barn (og for voksne) i planprosessene
- § 5-1: Presisering av hva kommunen har hjemmel til å be forslagstiller om gjennom «påse-ansvaret»
- Kommunen må kunne stille krav til medvirkning fra barn og unge i prosjektets utformingsfase (byggesak)
- Revidering av Rikspolitiske retningslinjer for barn og planleggingen (1995)





Takk for oppmerksomheten!

groha@oslomet.no

Tabellen viser med all mulig tydelighet at trafikksikkerhet i storbyene ikke har vært tilstrekkelig prioritert de siste ti årene (SVV 2018: 28)