

# ØKONOMISEMINAR STATLIGE UNIVERSITET OG HØYSKOLER

5.11.2024

Liv Mari Nybakk og Britt Torunn Hove



Direktoratet  
for forvaltning og  
økonomistyring

1

## Agenda

- Kort om lønnsfastsetting i staten og lønnsoppgjøret 2024
- Lønnsavsetning ved årsslutt
- Pensjonspremie
  - Regnskapsføring gjennom året
  - Regnskapsføring ved årsslutt
- Note 2 Lønnskostnader, premiesats
- Innrapportering av pensjonspremie gjennom A-meldingen



2

## Lønnsfastsetting i staten

- Normalår
  - Forhandlinger mellom staten som arbeidsgiver og hovedsammenslutningene i april og mai
  - Lokale forhandlinger frist 31. oktober
  - Utbetaling av hele lønnsoppgjøret i forhandlingsåret



3

## Lønnsoppgjøret 2024

- Forhandlingsløsning mellom staten og YS Stat i mai, medlemmene sa ja i ur-avstemming
- Forhandlingsløsning mellom staten og LO Stat i mai, men medlemmene sa nei i ur-avstemming -> Frivillig lønnsnemnd 15. november
- Streik Akademikerne og Unio -> Tvungen lønnsnemnd 7. november
- Vedtak i alle sakene i uke 47 (18. til 24.11)?
- Lokale forhandlinger tidligst fra uke 48 i 2024? Vil sannsynligvis pågå en stund, trolig godt inn i 2025
- --> Vi forventer at betaling av hele eller deler av lønnsoppgjøret 2024 først vil skje i 2025

4

## Hva fører forsinkelsen til?

- Det blir behov for å :
  - Gjøre avsetning for etterbetaling av lønnstillegg opptjent i 2024
  - Hensynta pensjonspremie knyttet til lønnstillegg opptjent i 2024
  - Arbeidsgiveravgift og feriepenger må også hensyntas



5

**LØNSAVSETNING  
LØNNSOPPGJØRET  
2024**



6

## Periodisering og avsetning

Periodiseringsprinsippet - Virkningen av transaksjoner og andre hendelser regnskapsføres:

- når de inntreffer
- uavhengig av tidspunkt for inn- og utbetalinger

Periodisering → Avsetning

SRS 1 punkt 3



7

## SRS 25 Ytelser til ansatte



Regulerer regnskapsføring av ytelser til ansatte

Vederlag ansatt har krav på som følge av arbeid for virksomheten; lønn, feriepenger m.m.



Regnskapsføring og avsetning

Lønn (eks fleksitid)  
Feriepenger  
Arbeidsgiveravgift m.m.



Pensjon

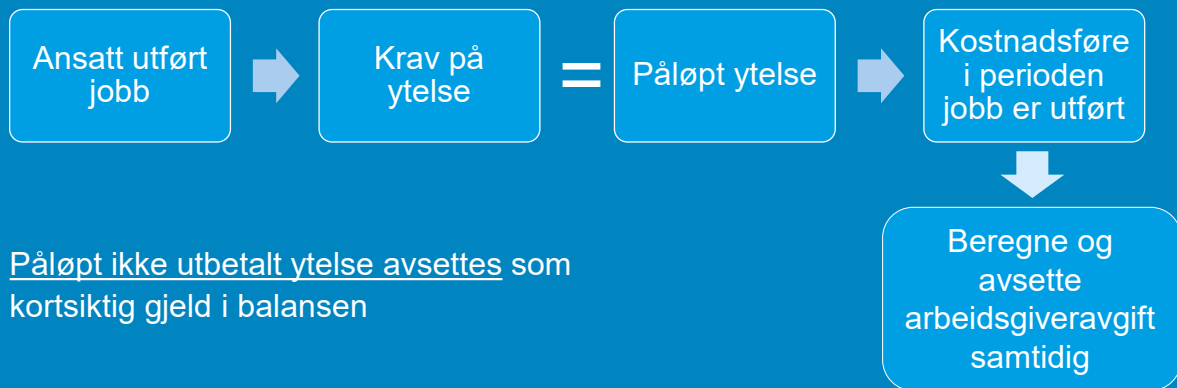
Kostnadsføring av pensjonspremie  
Ikke balanseføring av pensjonsforpliktelse

8

## SRS 25 Ytelser til ansatte – lønnsavsetninger

SRS 25 punkt 7,  
8, 11, 27, 31

Kostnadsføre ytelsen når den er PÅLØPT:

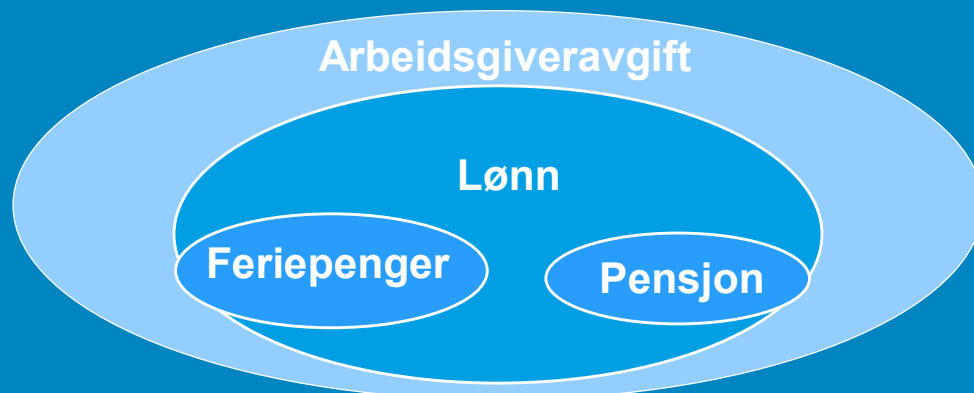


Påløpt ikke utbetalt ytelse avsettes som kortsiktig gjeld i balansen

9

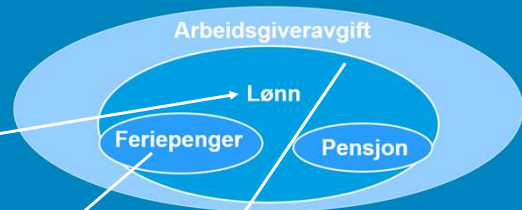
## Lønnsavsetninger etter lønnsoppgjøret

SRS 25 punkt 7,  
8, 11, 27, 31



10

## Lønnsavsetning for lønnsoppgjøret



Beste estimat for lønnsavsetning for opptjent lønn pr. 31.12.24:

**Lønnsgrunnlag fra 1. mai x (årslønnsvekst - glidning – overheng) x 8/12**

*(forutsetter 8 måneders opptjeningstid, for de som var i streik, blir opptjeningstiden litt kortere)*

**Husk å beregne feriepenger og arbeidsgiveravgift!**



11

## Lønnsavsetning for lønnsoppgjøret

Beste estimat for lønnsavsetning for lønnsoppgjøret pr. 31.12.24:

**Lønnsgrunnlag fra 1. mai x (årslønnsvekst - glidning – overheng) x 8/12**

**DFD sender ut info om lønnsgrunnlaget når dette er klart.**

Årslønnsvekst	5,2%
Glidning	0,8%
Overheng	2,5%

*Satsene kan bli endret*

Forklaring av begrep:  
Slik fungerer lønnsoppgjøret



12

## Konteringseksempel – Avsetning lønnsoppgjøret 31.12.24

Beste estimat lønnsavsetning for lønnsoppgjør 2024 = 100, feriepenger 12 %, arbeidsgiveravgift 14,1 %

Tekst	Artskonto	Beløp
Avsetning opptjent lønn fra lønnsoppgjøret	D 509 Periodiseringskonto lønn	100
	K 291 Gjeld til ansatte	100
Avsetning AGA for opptjent lønn fra lønnsoppgj	D 541 Arbeidsgiveravgift, påløpte ytelser	14,1
	K 278 Påløpt arbeidsgiveravgift	14,1
Avsetning FP for lønnsoppgjøret	D 509 Periodiseringskonto lønn	12
	K 291 Gjeld til ansatte	12
Avsetning AGA for FP for lønnsoppgjøret	D 541 Arbeidsgiveravgift, påløpte ytelser	1,7
	K 278 Påløpt arbeidsgiveravgift	1,7

13

## Konteringseksempel – Avsetning lønnsoppgjøret 31.12.24

Beste estimat lønnsavsetning for lønnsoppgjør 2024 = 100, feriepenger 12 %, arbeidsgiveravgift 14,1 %

Tekst	Artskonto	Beløp
Avsetning opptjent lønn fra lønnsoppgjøret	D 509 Periodiseringskonto lønn	100
	K 291 Gjeld til ansatte	100
<b>5090 Påløpt, ikke utbetalt lønn faste ansatte</b>		
	D 541 Arbeidsgiveravgift, påløpte ytelser	14,1
<b>5099 Periodiseringskonto for gruppe 50</b>	K 278 Påløpt arbeidsgiveravgift	14,1
Avsetning FP for lønnsoppgjøret	D 509 Periodiseringskonto lønn	12
	K 291 Gjeld til ansatte	12
Avsetning AGA for FP for lønnsoppgjøret	D 541 Arbeidsgiveravgift, påløpte ytelser	1,7
	K 278 Påløpt arbeidsgiveravgift	1,7

14

## Konteringseksempel – Avsetning lønnsoppgjøret 31.12.24

Beste estimat lønnsavsetning for lønnsoppgjør 2024 = 100, feriepenger 12 %, arbeidsgiveravgift 14,1 %

5410 Arbeidsgiveravgift påløpte lønnskostnader		Beløp
5411 Arb.giveravg. av påløpte feriepenger	D 291 Gjeld til ansatte	100
5412 Arbeidsgiveravgift (14,1%) av påløpte feriepenger	K 196 Bank	100
Avsetning AGA for opptjent lønn fra lønnsoppgjøret	D 541 Arbeidsgiveravgift, påløpte ytelser	14,1
	K 278 Påløpt arbeidsgiveravgift	14,1
Avsetning FP for lønnsoppgjøret	D 509 Periodiseringskonto lønn	12
	K 291 Gjeld til ansatte	12
Avsetning AGA for FP for lønnsoppgjøret	D 541 Arbeidsgiveravgift, påløpte ytelser	1,7
	K 278 Påløpt arbeidsgiveravgift	1,7

15

## Konteringseksempel – Utbetaling etter lønnsoppgjøret

Beste estimat fra 2024 = Faktisk kostnad av lønnsoppgjøret, utbetaling 2025

Tekst	Artskonto	Beløp
Utbetaling lønn fra lønnsoppgjør 2024	D 291 Gjeld til ansatte	100
	K 196 Bank	100
Avsetning AGA overført til skyldig AGA	D 278 Påløpt arbeidsgiveravgift	14,1
	K 277 Skyldig arbeidsgiveravgift	14,1
Avsetning FP overført til skyldige feriepenger	D 291 Gjeld til ansatte	12
	K 294 Feriepenger	12
Arbeidsgiveravgift av påløpte feriepenger er allerede avsatt på korrekt konto (artskonto 278)		

16

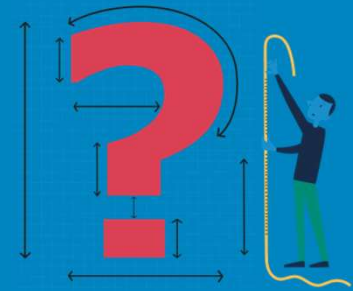


## Eksempel – avvik beste estimat og lønnsoppgjør

<i>Faktisk opptjent lønn fra lønnsoppgjøret</i>	110
<u>Beste estimat</u>	<u>100</u>
<i>Avsatt for lite</i>	10

*Fører til at deler av opptjent lønn i 2024 vil belastes 2025*

*Noteinformasjon i 2025 hvis vesentlig avvik mellom avsetningen pr. 31.12.24 og faktisk kostnad fra lønnsoppgjøret*



17

## Konteringseksempel – Utbetaling etter lønnsoppgjøret

*Beste estimat ≠ Faktisk kostnad fra lønnsoppgjøret, utbetaling 2025*

<i>Tekst</i>	<i>Artskonto</i>	<i>Beløp</i>
Lønn iht beste estimat	D 291 Gjeld til ansatte	100
For lite avsatt lønn	D 50X Lønn	10
Utbetaling lønn fra lønnsoppgjør 2024	K 196 Bank	110
AGA iht beste estimat	D 278 Påløpt arbeidsgiveravgift	14,1
For lite avsatt AGA	D 54X Arbeidsgiveravgift innber ytelser	1,4
Avsetning AGA overført til skyldig AGA	K 277 Skyldig arbeidsgiveravgift	15,5
FP fra beste estimat	D 291 Gjeld til ansatte	12,0
For lite avsatt FP	D 50X Feriepenger	1,2
Avsetning FP overført til skyldige feriepenger	K 294 Feriepenger	13,2
For lite avsatt AGA FP	D 541 Arbeidsgiveravgift, påløpte ytelser	0,2
For lite avsatt AGA FP	K 278 Påløpt arbeidsgiveravgift	0,2

18

# REGNSKAPSFØRING AV PENSJONSKOSTNAD GJENNOM ÅRET OG FOR 2024



19

## Regnskapsføring av pensjon - regelverk



- SRS 25 Ytelser til ansatte:
  - Bokføre og rapportere pensjonspremie samme måned som lønn ubetalt
  - Pensjonskostnad = Arbeidsgiverandel av pensjonspremie
  - ➔ Periodisere estimat for pensjonskostnad månedlig
  - Faktisk pensjonskostnad beregnes av SPK, og faktureres terminvis

SRS 25 punkt 31-32

20

## Regnskapsføring av pensjon og periodisering

### Krav til periodisering av pensjonskostnad

- Riktigere kostnadsbilde for perioden
- Estimat vs faktisk pensjonskostnad

### Bokføring à jour innen frist for pliktig regnskapsrapportering\*

- Så presis regnskapsinformasjon som mulig

### Pliktig regnskapsrapportering og periodisering

- Perioderegnskap (hvis krav fra overordnet departement) / årsregnskap – krav om fullstendig periodisering
- P-rapport – minimumskrav til periodisering\*\* (ikke pensjonskostnad)

\*Økonomibestemmelsene punkt 4.4.2, \*\*rundskriv R-10/2023

21

## Regnskapsføring av pensjon gjennom året

Månedlig periodisering av pensjonskostnad (inkl AGA) basert på estimat

Terminvis avregning av pensjonskostnad

Tertialvis avregning av pensjonskostnaden

Årlig avregning av pensjonskostnad

*Husk at hvis pliktig regnskapsrapportering per tertial, må pensjonskostnad avregnes mot faktura fra SPK per tertial for å få til presis regnskapsinformasjon*



22

## Konteringseksempel – bokføring pensjonskostnad 1. termin

Fast lønn pr mnd 1 000 000, pensjonstrekk ansatte 20 000, estimert pensjonspremie til SPK 100 000

Konto	Tekst	Januar	Februar	Totalt
500	Lønn fast ansatte	1 000 000	1 000 000	2 000 000
263	Trygdetrekk/pensjonstrekk 2%	-20 000	-20 000	-40 000
260	Forskuddstrekk	-300 000	-300 000	-600 000
293	Lønn	-680 000	-680 000	-1 360 000
540	Arbeidsgiveravgift innberettede ytelser	141 000	141 000	282 000
277	Skyldig arbeidsgiveravgift	-141 000	-141 000	-282 000
508	Feriepenger	120 000	120 000	240 000
294	Feriepenger	-120 000	-120 000	-240 000
541	Arbeidsgiveravgift påløpte ytelser	16 920	16 920	33 840
278	Påløpt arbeidsgiveravgift	-16 920	-16 920	-33 840
542	Pensjonspremie til SPK	100 000	100 000	200 000
281	Avsatt pensjonspremie til SPK (arbeidsgiverandel)	-100 000	-100 000	-200 000
541	Arbeidsgiveravgift påløpte ytelser	14 100	14 100	28 200
278	Påløpt arbeidsgiveravgift	-14 100	-14 100	-28 200

23

## Konteringseksempel – terminvis avregning pensjonskostnad

Mars – faktura fra SPK for 1. termin 230 000

Konto	Tekst	Beløp
263	Trygdetrekk/pensjonstrekk 2%	40 000
281	Avsatt pensjonspremie til SPK (arbeidsgiverandel)	200 000
282	Avstemmingskonto fakturert pensjonspremie fra SPK	-10 000
240	Leverandørgjeld SPK	-230 000
282	Avstemmingskonto fakturert pensjonspremie fra SPK	10 000
542	Pensjonspremie til SPK	-10 000
278	Påløpt arbeidsgiveravgift	1 410
541	Arbeidsgiveravgift påløpte ytelser	-1 410

24

## Konteringseksempel – terminvis avregning pensjonskostnad

Mars – faktura fra SPK for 1. termin 230 000

Konto	Tekst	Beløp
263	Trygdetrekk/pensjonstrekk 2%	40 000
281	Avsatt pensjonspremie til SPK (arbeidsgiverandel)	200 000
282	Avstemmingskonto fakturert pensjonspremie fra SPK	-10 000
240	Leverandørgjeld SPK	-230 000
282	Avstemmingskonto fakturert pensjonspremie fra SPK	10 000
542	Pensjonspremie til SPK	-10 000
278	Påløpt arbeidsgiveravgift	1 410
541	Arbeidsgiveravgift påløpte ytelser	-1 410

25

## Konteringseksempel – avst pensjonskostnad ved 1. tertialrapport

Forutsetter lik lønn og fakturert pensjonspremie som i forrige eksempel

Konto	Tekst	1. termin	2. termin	Totalt
500	Lønn fast ansatte	2 000 000	2 000 000	4 000 000
263	Trygdetrekk/pensjonstrekk 2%	-40 000	-40 000	-80 000
260	Forskuddstrekk	-600 000	-600 000	-1 200 000
293	Lønn	-1 360 000	-1 360 000	-2 720 000
540	Arbeidsgiveravgift innberettede ytelser	282 000	282 000	564 000
277	Skyldig arbeidsgiveravgift	-282 000	-282 000	-564 000
508	Feriepenger	240 000	240 000	480 000
294	Feriepenger	-240 000	-240 000	-480 000
541	Arbeidsgiveravgift påløpte ytelser	33 840	33 840	67 680
278	Påløpt arbeidsgiveravgift	-33 840	-33 840	-67 680
542	Pensjonspremie til SPK	200 000	200 000	400 000
281	Avsatt pensjonspremie til SPK (arbeidsgiverandel)	-200 000	-200 000	-400 000
541	Arbeidsgiveravgift påløpte ytelser	28 200	28 200	56 400
278	Påløpt arbeidsgiveravgift	-28 200	-28 200	-56 400

Konto	Tekst - BF ved mottak av faktura i mars	Beløp
D 2961	Avsetning arbeidsgiverandel til SPK	230 000
K 240	Leverandørgjeld SPK	-230 000

26

## Konteringseksempel – avregn pensjonskostnad ved 1. tertialrapport

Konto	Tekst - BF ved mottak av faktura i mai for 2. tertial	Beløp
263	Trygdetrekk/pensjonstrekk 2%	80 000
281	Avsatt pensjonspremie til SPK (arbeidsgiverandel)	400 000
2961	Avsetning arbeidsgiverandel til SPK	-230 000
282	Avstemmingskonto fakturert pensjonspremie fra SPK	-20 000
240	Leverandørgjeld SPK	-230 000
282	Avstemmingskonto fakturert pensjonspremie fra SPK	20 000
542	Pensjonspremie til SPK	-20 000
278	Påløpt arbeidsgiveravgift	2 820
541	Arbeidsgiveravgift påløpte ytelser	-2 820

27

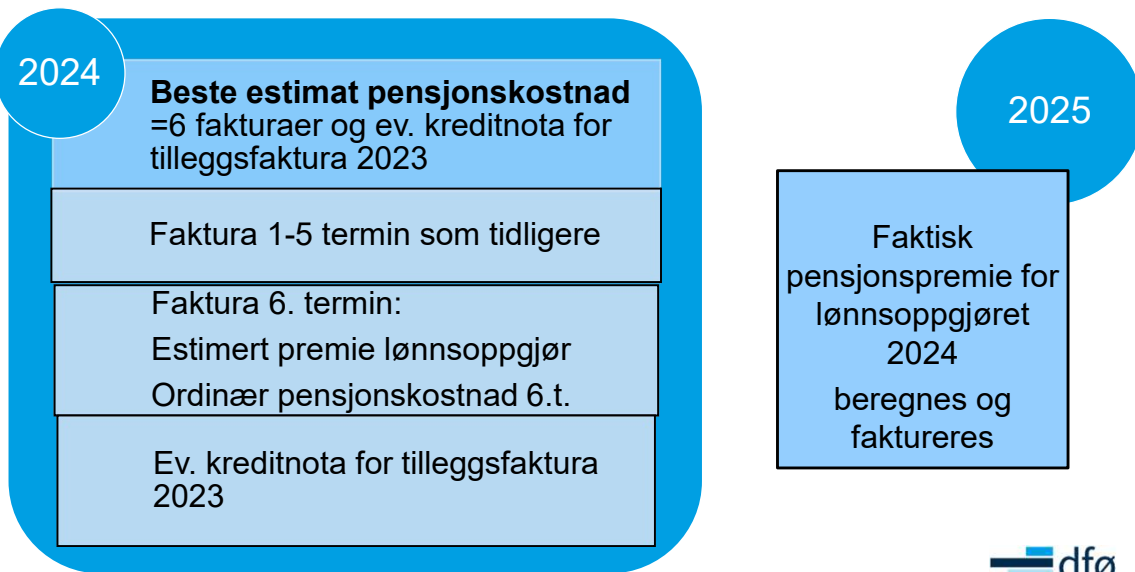
## Regnskapsføring av pensjonspremie i årsregnskapet 2024

- Ingen virksomheter kan utbetale hele lønnsoppgjøret for 2024 i 2024
- SPK utarbeider prognose for pensjon fra lønnsoppgjøret
- Prognosen blir satt opp på faktura for 6. termin spesifisert på egen linje



28

## Pensjonspremie i 2024



29

## Regnskapsføring av pensjonspremie i årsregnskapet 2024

Samme tall som tidligere konteringseksempel, men faktura fra SPK for 6. termin er kr 330 000 (inneholder prognose for lønnsoppgjør i tillegg til ordinær pensjonskostnad for 6. termin).

Viser beløp hvis *avregning av pensjon årlig*, og hvis *avregning hver termin*

Tekst	Arts- konto	Artskontonavn	Avregning 31.12.	Avregning pr/term
Avregning mot konto 282	263	Trygdetrekk/pensjonstrekk 2%	240 000	40 000
Avregning mot konto 282	281	Avsatt pensjonspremie til SPK (AG-andel)	1 200 000	200 000
Avregning mottatte fakt fra SPK 1-5 termin	2961	Avsetning arbeidsgiverandel til SPK	-1 150 000	
Avregning mottatt fakt fra SPK 6. termin	282	Avst.konto fakturert pensjonspremie SPK	40 000	90 000
Mottatt faktura SPK 6. termin	240	Leverandørgjeld SPK	-330 000	-330 000
Avregning pensjon pr. 31.12. kostnadsføring	282	Avst.konto fakturert pensjonspremie SPK	-40 000	-90 000
Avregning pensjon pr. 31.12. kostnadsføring	542	Pensjonspremie til SPK	40 000	90 000
AGA av avregning pensjon pr 31.12.	278	Påløpt arbeidsgiveravgift	-5 640	-12 690
AGA av avregning pensjon pr 31.12.	540	Arbeidsgiveravgift	5 640	12 690

30

## Regnskapsføring av pensjonspremie i årsregnskapet 2024

Samme tall som tidligere konteringseksempel, men faktura fra SPK for 6. termin er kr 330 000 (inneholder prognose for lønnsoppgjør i tillegg til ordinær pensjonskostnad for 6. termin).

Viser beløp hvis *avregning av pensjon årlig*, og hvis *avregning hver termin*

Tekst	Arts- konto	Artskontonavn	Avregning 31.12.	Avregning pr/term
Avregning mot konto 282	263	Trygdetrekk/pensjonstrekk 2%	240 000	40 000
Avregning mot konto 282	281	Avsatt pensjonspremie til SPK (AG-andel)	1 200 000	200 000
Avregning mottatte fakt fra SPK 1-5 termin	2961	Avsetning arbeidsgiverandel til SPK	-1 150 000	
Avregning mottatt fakt fra SPK 6. termin	282	Avst.konto fakturert pensjonspremie SPK	40 000	90 000
Mottatt faktura SPK 6. termin	240	Leverandørgjeld SPK	-330 000	-330 000
Avregning pensjon pr. 31.12. kostnadsføring	282	Avst.konto fakturert pensjonspremie SPK	-40 000	-90 000
Avregning pensjon pr. 31.12. kostnadsføring	542	Pensjonspremie til SPK	40 000	90 000
AGA av avregning pensjon pr 31.12.	278	Påløpt arbeidsgiveravgift	-5 640	-12 690
AGA av avregning pensjon pr 31.12.	540	Arbeidsgiveravgift	5 640	12 690

31

## NOTE 2 LØNSKOSTNADER, PREMIESATS

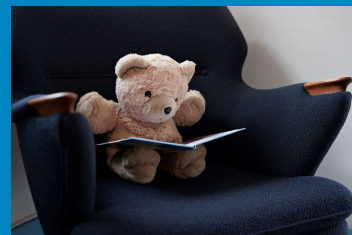


32



## Note 2 – krav i SRS 25

- Punkt 36:
- «Det skal gis informasjon om virksomhetens pensjonsordning, herunder størrelsen på årets premiesats.»



33

## Note 2 – krav i SRS 25 forts.

Årets premiesats beregner du etter vårt syn slik:

*Arbeidsgiverandel av pensjonspremien for 2024*  
*Pensjonsgrunnlaget for 2024 rapportert til SPK*



34

## Note 2 – krav i SRS 25 forts.

- Arbeidsgiverandelen av årets pensjonspremie:
  - Saldo på artskonto 542 Pensjonspremie til SPK
- Pensjonsgrunnlaget for året rapportert til SPK
  - Medlemsandelen for året/2 %
    - Medlemsandel for lønnskunder hos DFØ: Lønnartrappen CUS&OPAL75



## INNRAPPORTERING AV PENSJONSPREMIE 2024 – ARBEIDSGIVERAVGIFTS- GRUNNLAG



## PENSJON OG ARBEIDSGIVERAVGIFT

- Betalt pensjonspremie for et år skal inngå i arbeidsgiveravgiftsgrunnlaget for året
- I staten skjer det månedlig innrapportering gjennom A-meldingen av arbeidsgiverandelen av pensjonspremien beregnet i lønssystemet



37

## PENSJON OG ARBEIDSGIVERAVGIFT FORTS.

- Arbeidsgiverandel av pensjonspremien beregnet i lønssystemet vil som regel være forskjellig fra fakturert pensjonspremie for terminen
- Fakturert pensjonspremie for terminen=betalt for terminen, slik at også arbeidsgiverandel av pensjonspremien i lønssystemet er forskjellig fra betalt pensjonspremie for terminen.
- Det er derfor behov for en justering av det som er innrapportert gjennom Altinn for året, slik at innrapportert arbeidsgiverandel av pensjonspremien blir lik betalt beløp for året



38

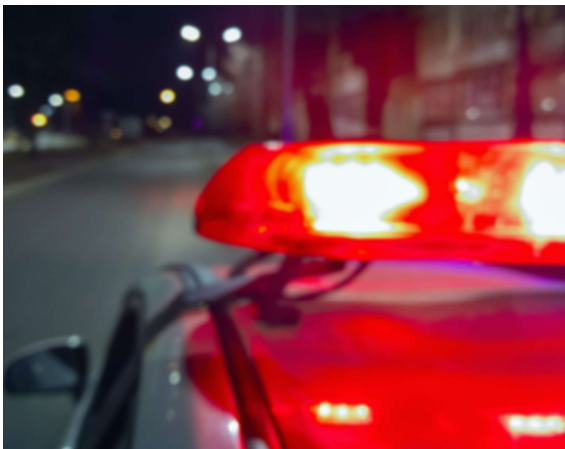
## PENSJON OG ARBEIDSGIVERAVGIFT FORTS.

- Kunder av DFØ både på lønn og regnskap:
  - Regnskapsdivisjonen i DFØ sender informasjon om justeringsbeløpet til lønnsdivisjonen (LD) i DFØ. LD rapporterer justeringsbeløpet.
- Lønnskunde, men ikke regnskapskunde av DFØ:
  - Dere/Virksomheten må oppgi justeringsbeløpet til lønnsdivisjonen i DFØ (LD). LD rapporterer justeringsbeløpet.
- Ikke kunde av DFØ:
  - Dere/regnskapsavdelingen i virksomheten må oppgi justeringsbeløpet til lønnsansvarlig i virksomheten. Lønnsansvarlig i virksomheten rapporterer justeringsbeløpet.



39

## PENSJON OG ARBEIDSGIVERAVGIFT FORTS.



- Ikke gjort denne justeringen for tidligere år?
  - Dersom feilen skulle bli oppdaget gjennom kontroll, ikke at du sier ifra selv, vil det ved for lav innberettet arbeidsgiverandel være fare for tilleggsavgift.
  - Sannsynligvis vil Skatteetaten kreve forsinkelsesrenter for ev for seint innbetalt arbeidsgiveravgift
    - Få orden på det som ev er gjort feil i tidligere år

40

## Spørsmål og videre informasjon

- Send oss en e-post:  
○ [regelverk@dfo.no](mailto:regelverk@dfo.no)

Vi kan også nås på telefon:

- Liv Mari Nybakk: 411 76 415
- Britt Torunn Hove: 952 81 351

Følg med på DFØs samleside med informasjon om det forsinkede lønnsoppgjøret:

[Lønnsoppgjøret 2024: Samlet informasjon om DFØs tjenester | DFØ](#)

