



Midt-Telemark
kommune

AREALSTRATEGIER I KOMMUNEPLANENS SAMFUNNSDEL

Kristin Karlbom Dahle, kommuneplanlegger Midt-Telemark kommune





NY KOMMUNE

BØ & SAUHERAD

Intensjonsavtale



Midt-Telemark
kommune

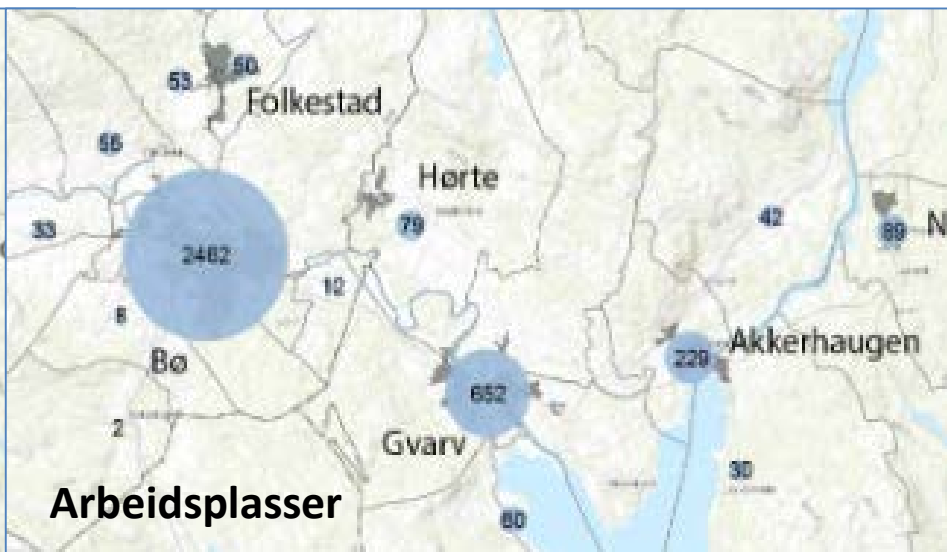
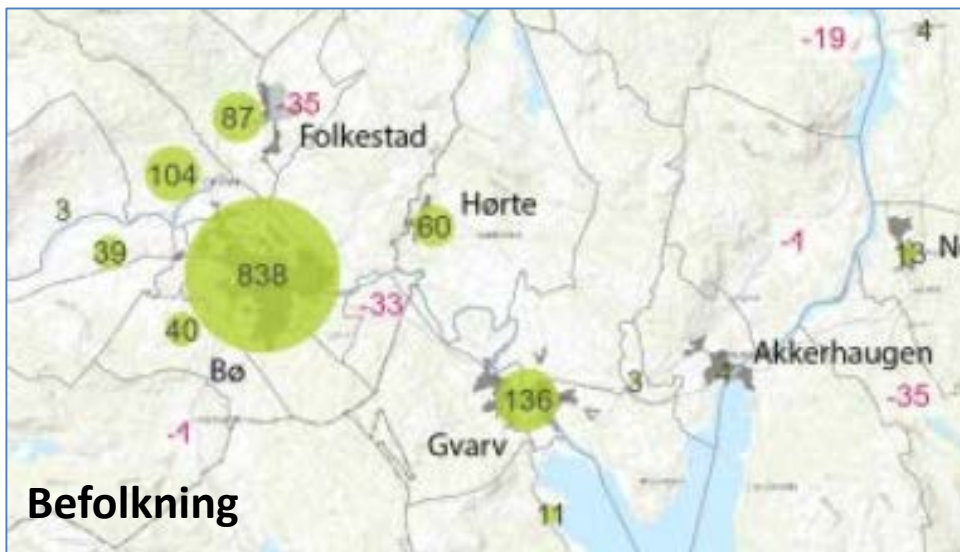
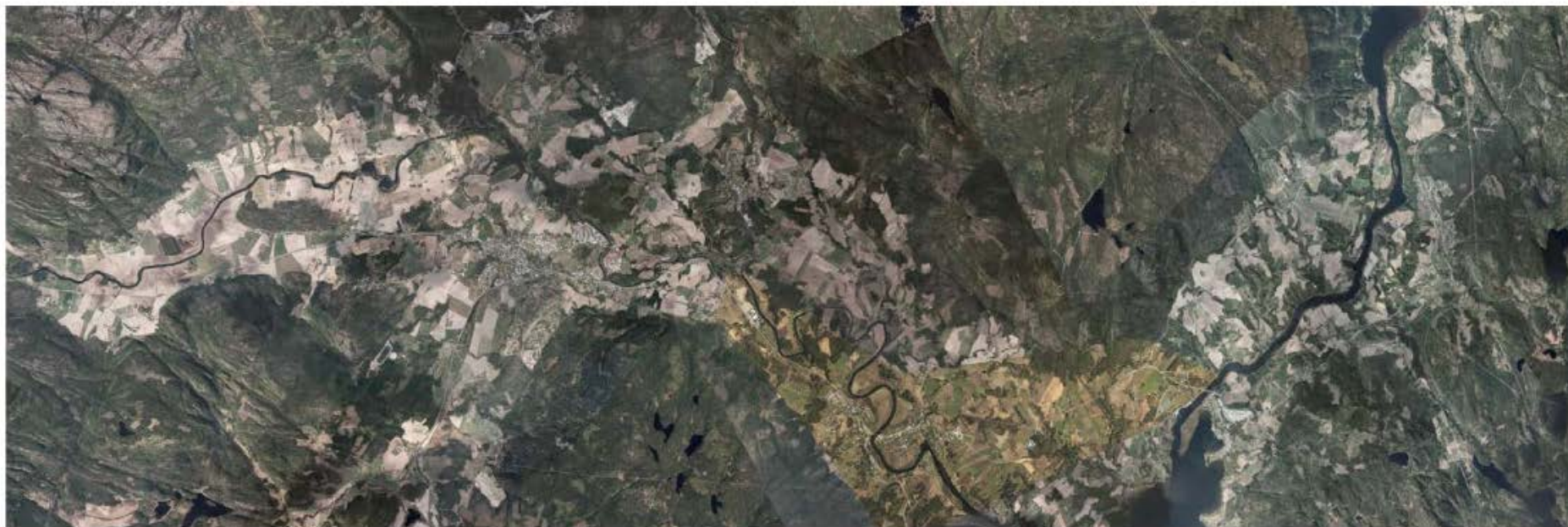
Samfunnsdel

av kommuneplan for Midt-Telemark kommune
2019 - 2031



► Areal- og transportanalyse for Bø og Sauherad kommuner

Rapport



SAMAN

Demokrati, identitet
og samskaping

SKAPAR

Attraktivitet for
næring, bustad og besøk

VI

Livskvalitet og
levekår

FRAMTIDA

Innovativt, smart og
grønt Midt-Telemark.

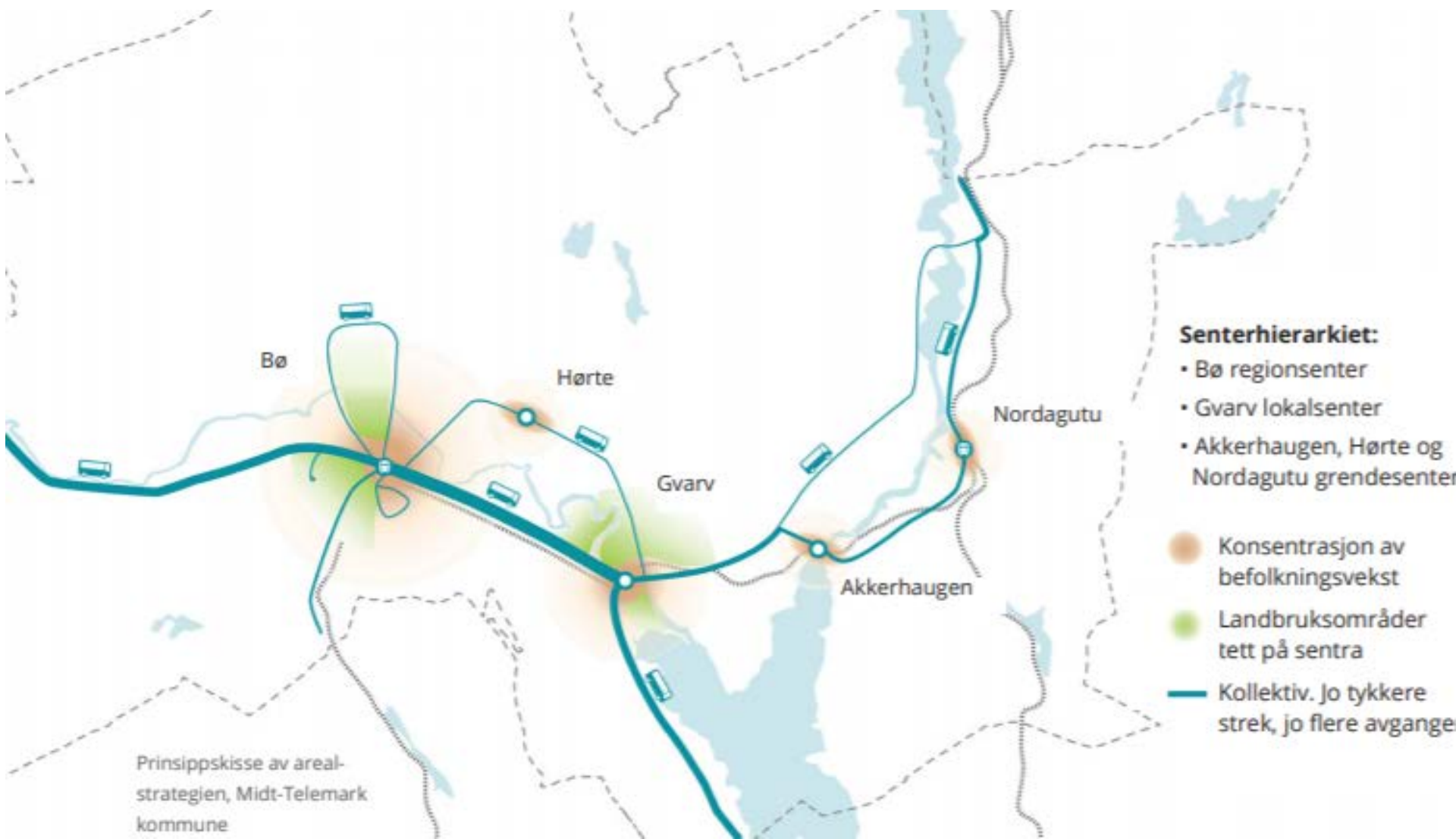
1. SAMAN SKAPAR VI FRAMTIDA

- demokrati, identitet og samskaping

Slik vil vi ha det	Slik gjer vi det
1.1 Innbyggjarar i Midt-Temmark kommune opplever tilhøyrrighet til ny kommune	1.1.1 Sikrar medverknad i alle planar og i utviklingsprosjekt.
	1.1.2 Sikrar barn og unge innverknad i saker som angår dei.
	1.1.3 Legg til rette for naudsynt digital infrastruktur og kompetanse hos innbyggjarane.
	1.1.4 Gir innsikt i prosessar, resultat og prioriteringar gjennom digitale løysingar.
	1.1.5 Etablerer felles møteplassar for ungdom frå heile kommunen.
	1.1.6 Har ein tydeleg grafisk profil i møte med innbyggjarane.
1.2 Midt-Telemark har ein sterk og aktiv frivillig sektor	1.2.1 Kartlegg aktivitet i frivillig sektor og potensiale for samskaping med kommunen.
	1.2.2 Samarbeider med frivillig sektor om forutsigbare rammevilkår.
	1.2.3 Høyrer frivillig sektor i aktuelle saker.
	1.2.4 Samarbeider og har regelmessig dialog med frivillige lag og organisasjonar.
1.3 Kommune, næringsliv og innbyggjarar har tillit til kvarandre	1.3.1 Kommuniserer tydeleg og opent med innbyggjarane og gir rom for deltaking.
	1.3.2 Legg til rette for innsyn og openheit i besluttingsprosessar.
	1.3.3 Etablerer forum for samarbeid mellom kommune, næringsliv og Universitetet i Sørøst-Norge (USN).
	1.3.4 Har fokus på rettstryggleik og lik behandling ved utøving av offentleg mynde og



1. Bø utviklast som regionsenter for Telemark, Gvarv som lokalsenter for Midt-Telemark og Akkerhaugen, Hørte og Nordagutu som grendesentra. Avgrensing av tettstadene følger prinsippa i gjeldande arealdelar
2. 70% av bustadbygging skal skje innanfor tettstadene Bø og Gvarv. Anna bustadbygging skal bygge opp under eks. grendesentra, men det skal vere høve til spreidd bustadbygging og små husklynger knytt til eksisterande bustader etter gitte kriteria
3. Det leggst til rette for fortetting med fokus på kvalitet, vassvegar og grønstruktur i kjernen av sentra
4. Det skal leggst til rette for at vekst i lokal persontransport skal takast gjennom gange, sykkel og kollektiv
5. Tenesteyting med høg besøksfrekvens og detaljhandel over 800 m2 konsentrerast til Gvarv og Bø sentrum ved fortetting innanfor dagens sentrumsgrenser. Plasskrevjande handel kan etablerast utanfor sentrum i Oredalen, Brenna og Bø handelspark
6. Dyrka og dyrkbar mark, kulturlandskap, kulturmiljø og naturmangfald skal sikrast
7. Viktige friluft- og naturområde og tilkomst frå bustadområde skal sikrast
8. Strandsona skal sikrast for allmenta, samstundes som potensialet for å utløyse aktivitet for turistnæring og bustadutvikling vert ivaretatt. Bruk av vassdraget skal ikkje forringe verdiane i strandsona eller stenge tilgangen for befolkninga. Kommunen skal arbeide for å ivareta kulturhistoriske verdiar knytt til vassdraget
9. Det leggst til rette for variert bustadstruktur for å sikre sosiale møteplassar, mangfald og liv i nærmiljøet
10. Bygging av fritidsbustader skal skje ved fortetting i tilknytning til eksisterande område og styrking av eksisterande destinasjonar



Planprogram

Arealdelen av kommuneplanen

Midt-Telemark kommune 2021-2033

Fastsett av kommunestyret 3.2.20

8.2 Bustader

Arealstrategiar i samfunnsdelen av kommuneplanen:

70% av bustadbygging i kommunen skal skje innanfor tettstadane Bø og Gvarv. Anna bustadbygging skal bygge opp under eksisterande grendesentra, men det skal vere høve til spreidd bustadbygging og små husklynger tilknytt eksisterande bebyggelse etter gitte kriterie.

Det leggst til rette for variert bustadstruktur for å sikre sosiale møteplassar, mangfald og liv i nærmiljøet

Strandsona skal sikrast for allmenta, samstundes som potensialet for å utløyse aktivitet for turistnæring og bustadutvikling vert ivaretatt. Bruken av vassdraget skal ikkje forringe verdiane i strandsona eller stenge tilgangen for befolkninga. Kommunen skal arbeide for å ivareta dei kulturhistoriske verdiane knytt til vassdraget.

8.3 Mobilitet, infrastruktur og folkehelse

Arealstrategiar i samfunnsdelen av kommuneplanen:

Det skal leggst til rette for at veksten i lokal persontransport skal takast gjennom gange, sykkel og kollektivtransport

Sikrar infrastruktur for mjuke trafikantar ved alle utbyggingar og langs hovudvegane

Vidareutviklar kollektivknutepunktet Bø stasjon

Vidareutviklar kollektivknutepunktet Gvarv

Legg til rette i arealplanar for ein samanhengande «kyststi» langs Norsjø og Bøelva

Utviklar kollektivtilbodet langs sentrale aksar og bygger opp under Sørlandsbanen og Bratsbergbanen

Sikrar og legg til rette for badeplassar og tilkomst til friluftsområde

Legg folkehelseperspektiv til grunn for all planlegging

Gjennomgang av uregulerte byggeområder på bakgrunn av arealstrategiene

Fortsatt i prosess, men flere boligområder og næringsområder foreslås tatt ut fordi de er i strid med arealstrategiene

Byggeområde i gjeldende kommuneplanar (KPA) som ikkje er utbygd

Vurdering i forhold til arealstrategiane, fare og gjennomføringsrealisme

Tabellen viser ei enkel vurdering opp mot arealstrategiane, naturfare og i kva grad eksisterande infrastruktur kan nyttast for utbygging og er ikkje ei faktor som visualiserer grad av konflikt. Vurderingane av landbruk, natur- og friluftssinteresser er gjort opp mot om det er dyrka eller dyrkbar mark i område som viktige friluftsområde. Samla vurdering for kvart område er visualisert med grøn, gul eller raud farge. Her er samsvar med senterstrukturen vekt nummerering viser til nummer/bokstav i gjeldande arealplanar for [Sauherad](#) og [Bø](#).

Større bustadområde (>10 daa)

Område	Areal (daa)	Lagt inn i KPA	Senterstruktur og 70/30-regel (strategi 1, 2) Kva tettstad ligg området innanfor?	Landbruk, natur, friluftsliv, strandsone (strategi 6,7,8)	Naturfare	Kan bruke eks infrastruktur?	Transportbehov, kollektivdekning, g/s (strategi 4)	Status teknisk infrastruktur
C Skåråfjellia (KPA Sauherad)	233	2012	Ingen					
F Gullhaug (KPA Sauherad)	32 + 8	2012	Gvarv					Ingen off. infrastruktur. Behov for g/s-veg langs fv 551 frå Gvarv til Gunheimsvn (1,8km) og ny tilkomstveg. Krav om g/s-veg mellom Åsåresvn og tilkomstveg etter 20 einingar.
G Arnes (KPA Sauherad)	31	2013	Ingen					Krav om planfri kryssing av rv 36. Ikkje avløp på denne sida av rv 36. G/s-veg langs rv 36.
								V/a-leidning med kap. ved rv 36. Ikkje kommunal inn til området. G/s-veg



Vurdering av innspill om nye utbyggingsområder på bakgrunn av arealstrategiene

14 av 34 innspill silt ut av formannskapet på grunn av konflikt med arealstrategiene tidlig i planprosessen. KU av øvrige områder

BUSTADFORMÅL -forslag til grovsiling av innspel om nye bustadtomter. Kommuneplanens arealdel 2021-33

Arealstrategiar fra samfunnsdelen som er relevant for bustadformål

1. Bø utviklast som regionsenter for Telemark, Gvarv som lokalsenter for Midt-Telemark kommune og Akkerhaugen, Hørte og Nordagutu som gr
2. 70% av bustadbygging skal skje innanfor tettstadene Bø og Gvarv. Anna bustadbygging skal bygge opp under eks. grendesentra, men det skal
3. Det leggst til rette for fortetting med fokus på kvalitet, vassveggar og grønstruktur i kjerna av alle sentra i kommunen
4. Det skal leggst til rette for at veksten i lokal persontransport skal takast gjennom gange, sykkel og kollektivtransport
6. Dyrka og dyrkbar mark, kulturlandskap, kulturmiljø og naturmangfald skal sikrast.
7. Viktige friluft- og naturområde og tilkomst frå bustadområde skal sikrast
8. Strandsone skal sikrast for allmenta, samstundes som potensialet for å utløyse aktivitet for turistnæring og bustadutvikling vert ivaretatt. Bruk
9. Det leggst til rette for variert bustadstruktur for å sikre sosiale møteplassar, mangfald og liv i nærmiljøet.

1	Generell info	Kart med innspelte vist over dagens situasjon	Forslag og planstatus	Kart med innspel
	BREISÅS SKULEKRINS: Bø FORSLAGSTILLAR: TBV Bolig GRUNNEIGARAR: Eivind og Rita Eckbo		G/BNR: 51/1 AREAL: 70 daa BUEININGAR: Ukjent GRUNNGJEVING: Området låg inne i høyringsutkastet til gjeldande KPA Bø, men ble tatt ut ved endeleg vedtak av planen i KST. Forslagsstillar ønsker ny vurdering. PLANSTATUS: LNF med hensynssone for viktig friluftsområde. Innanfor	



*Saman skapar
vi framtida*