

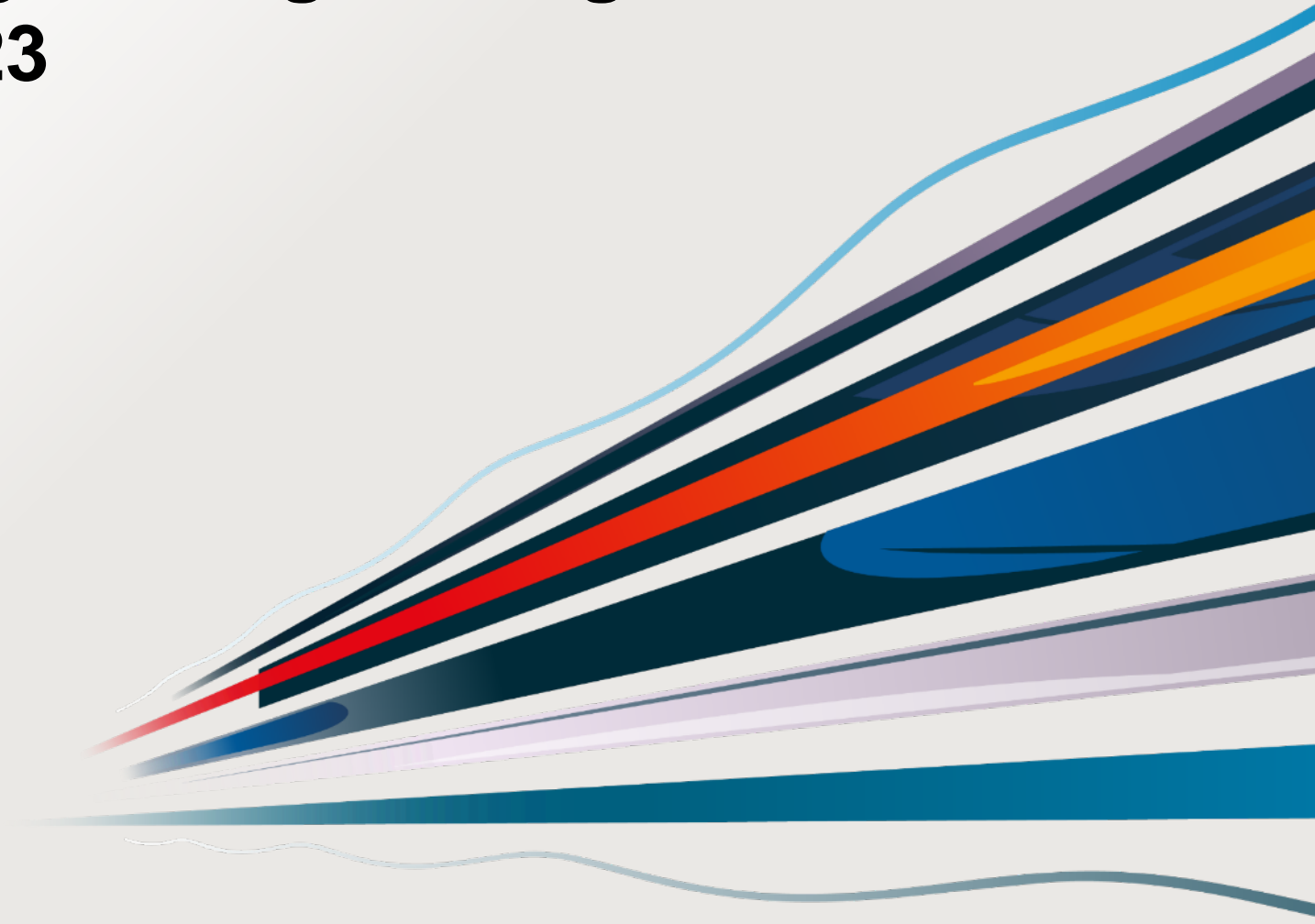


Kommunal- og
moderniseringsdepartementet

Nasjonale forventninger til regional og kommunal planlegging 2019–2023

Utredningsleder Terje Kaldager

Webinar 13.juni 2019



Nasjonale forventninger 2019-2023

- Regjeringen skal hvert fjerde år legge fram nasjonale forventninger til regional og kommunal planlegging for å fremme en bærekraftig utvikling i hele landet.
- De nasjonale forventningene skal følges opp i fylkeskommunenes og kommunenes arbeid med planstrategier og planer, og legges til grunn for statlige myndigheters medvirkning i planleggingen.
- Det er tredje gang regjeringen utarbeider Nasjonale forventninger.



Sammenheng mellom plannivåene

| Nivå | Retningslinjer - programmer | Midlertidig båndlegging | Bindende arealplaner |
|-----------|-----------------------------------------------------------------------------------------------------------------------------------|------------------------------------------------------------------------------|--------------------------------------------------------------------------------------------------------|
| Nasjonalt | <ul style="list-style-type: none"> • Nasjonale forventninger • Statlige planretningslinjer | <ul style="list-style-type: none"> • Statlige planbestemmelse | <ul style="list-style-type: none"> • Statlig arealplan |
| Regionalt | <ul style="list-style-type: none"> • Regional planstrategi • Regional planer | <ul style="list-style-type: none"> • Regional planbestemmelse | |
| Lokalt | <ul style="list-style-type: none"> • Kommunal planstrategi • Kommuneplanens samfunnsdel og kommunedelplan | (inngår i bindende planer) | <ul style="list-style-type: none"> • Kommuneplanens arealdel • Reguleringsplan |



Erfaringer I

De positive erfaringene er at:

- Nasjonale forventninger har betydning for den kommunale og regionale planleggingen, både for arbeidet med planstrategier og for oppfølgende planer.
- Det er nyttig med et kortfattet dokument som gjengir regjeringens viktigste prioriteringer på planområdet.
- Dokumentet gir god oversikt over oppgaver regjeringen mener fylkeskommunene og kommunene bør ta opp i sin planlegging.

Grunnlag for Nasjonale forventninger 2019-2023

- Nasjonale forventninger 2014-2018,
- Meld. St 18 (2016-2017) Berekraftige byar og sterke distrikt
- Granavolden-plattformen
- Innspill fra departementene
- Innspill fra eksterne.



Innhold

- Planlegging som verktøy for helhetlig bærekraftig utvikling
- Vekstkraftige regioner og lokalsamfunn i hele landet
- Bærekraftig areal- og transportutvikling
- Byer og tettsteder der det er godt å bo og leve



Planlegging som verktøy for helhetlig bærekraftig utvikling

- FNs bærekraftsmål som grunnlag for regional og kommunal planlegging
- Tydelig retning for samfunnsutviklingen
- Effektive og kunnskapsbaserte planprosesser
- God gjennomføring av arealplaner
- Økt bruk av digitale verktøy i planleggingen



FNs bærekraftsmål som grunnlag for regional og kommunal planlegging

- Fylkeskommunene og kommunene legger FNs bærekraftsmål til grunn for samfunns- og arealplanleggingen.



Tydelig retning for samfunnsutviklingen

- Regionale planer og kommuneplanens samfunnsdel brukes for å gi strategisk retning til samfunnsutviklingen og for å gjøre planleggingen mer forutsigbar. Planene følges opp i økonomiplanleggingen.
- Kommunene prioriterer arbeidet med planstrategi for å sikre at planene er oppdaterte og møter framtidens behov, også i forbindelse med kommunesammenslåinger.
- Kommunene utarbeider arealstrategier som del av kommuneplanens samfunnsdel, og legger disse til grunn ved revisjon av kommuneplanens arealdel

Effektive og kunnskapsbaserte planprosesser

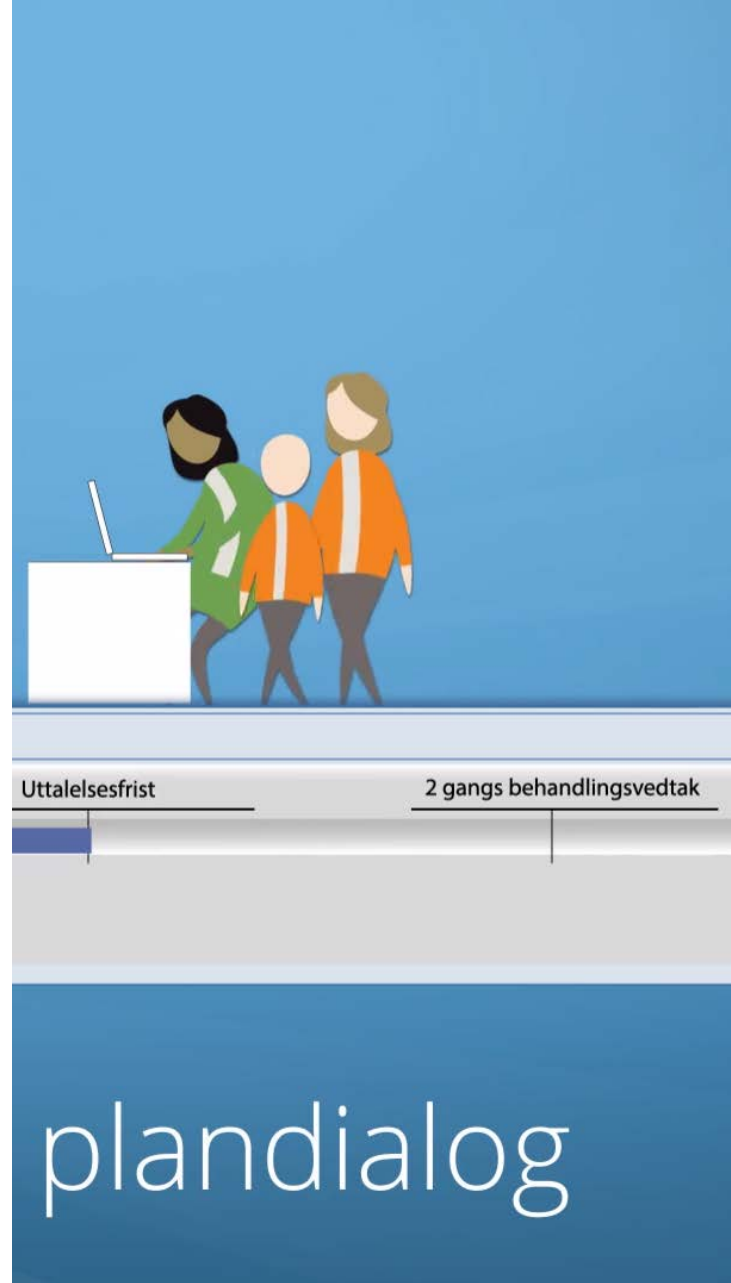
- Innsigelse skal bare fremmes når det er nødvendig for å ivareta nasjonale og viktige regionale interesser, der tidlig dialog og interesseavveining ikke har ført fram.
- Fylkeskommunene og kommunene baserer samfunns- og arealplanleggingen på et oppdatert kunnskapsgrunnlag og har tilgang til nødvendig plankompetanse.
- Fylkeskommunene styrker regionalt planforum som samordningsarena. Kommunene, fylkesmannen, andre statlige myndigheter og Sametinget bruker forumet aktivt til å gi tydelige signaler tidlig om hva som er nasjonale eller regionalt viktige hensyn i den enkelte sak.

God gjennomføring av arealplaner

- Fylkeskommunene formulerer klare behov og prioriteringer som innspill til konseptvalgutredning for store statlige samferdselstiltak. Fylkeskommuner og kommuner legger vedtatte statlige planer til grunn for egen planlegging.
- Kommunene bidrar til å sikre effektiv og rask behandling av private reguleringsplanforslag, og til god plankvalitet ved å gi tidlige, tydelige og relevante krav til utredninger og dokumentasjon.

Økt bruk av digitale verktøy i planleggingen

- Fylkeskommunene og kommunene tar i bruk digitale dialogløsninger og legger til rette for enkel tilgang til plandata i digitalt planregister, og til temadata i det offentlige kartgrunnlaget.
- Kommunene tar i bruk digitale verktøy basert på eByggesak-standarden, for å sikre en mer effektiv og fulldigital saksbehandling av byggesøknader.



Vekstkraftige regioner og lokalsamfunn i hele landet

- Næringsutvikling gir grunnlag for velferd
- Et samfunn med lave utslipp, som er trygt og tilpasset klimaendringene
- Aktiv forvaltning av natur- og kulturminneverdier
- Ressursbasert næringsutvikling



Næringsutvikling gir grunnlag for velferd

- Fylkeskommunene og kommunene legger til rette for verdiskaping og næringsutvikling i alle deler av landet og mobiliserer og utvikler bedrifter og næringsmiljøer til å hevde seg nasjonalt og internasjonalt.
- Fylkeskommunene og kommunene stimulerer til grønn omstilling, innovasjon, vekst i nye arbeidsplasser og et inkluderende arbeidsliv og setter av tilstrekkelige arealer som ivaretar samfunnets behov.



Et samfunn med lave utslipp, som er trygt og tilpasset klimaendringene

- Fylkeskommunene og kommunene vektlegger arbeidet med å redusere utslipp av klimagasser, inkludert utslipp fra arealbruksendringer, mer effektiv energibruk og miljøvennlig energiomlegging. Oppdatert kunnskap om forventede klimaendringer og konsekvenser brukes i planleggingen.
- Fylkeskommunene og kommunene legger vekt på klimatilpasning og samfunnssikkerhet i sin planlegging, og legger de høye alternativene fra nasjonale klimaframskrivninger til grunn for arbeidet. Risiko- og sårbarhetsanalyser legges til grunn for plan- og byggesaksbehandlingen.



Aktiv forvaltning av natur- og kulturminneverdier

- Fylkeskommunene og kommunene identifiserer og tar hensyn til viktig naturmangfold, friluftslivsområder, overordnet grønnstruktur, kulturhistoriske verdier, kulturmiljø og landskap i planleggingen. Samlede virkninger tas hensyn til.
- Fylkeskommunene og kommunene vurderer arealbruken i strandsonen langs sjøen og i og langs vassdrag i et helhetlig og langsiktig perspektiv, og tar særlige hensyn til naturmangfold, kulturmiljø, friluftsliv, landskap og andre allmenne interesser.

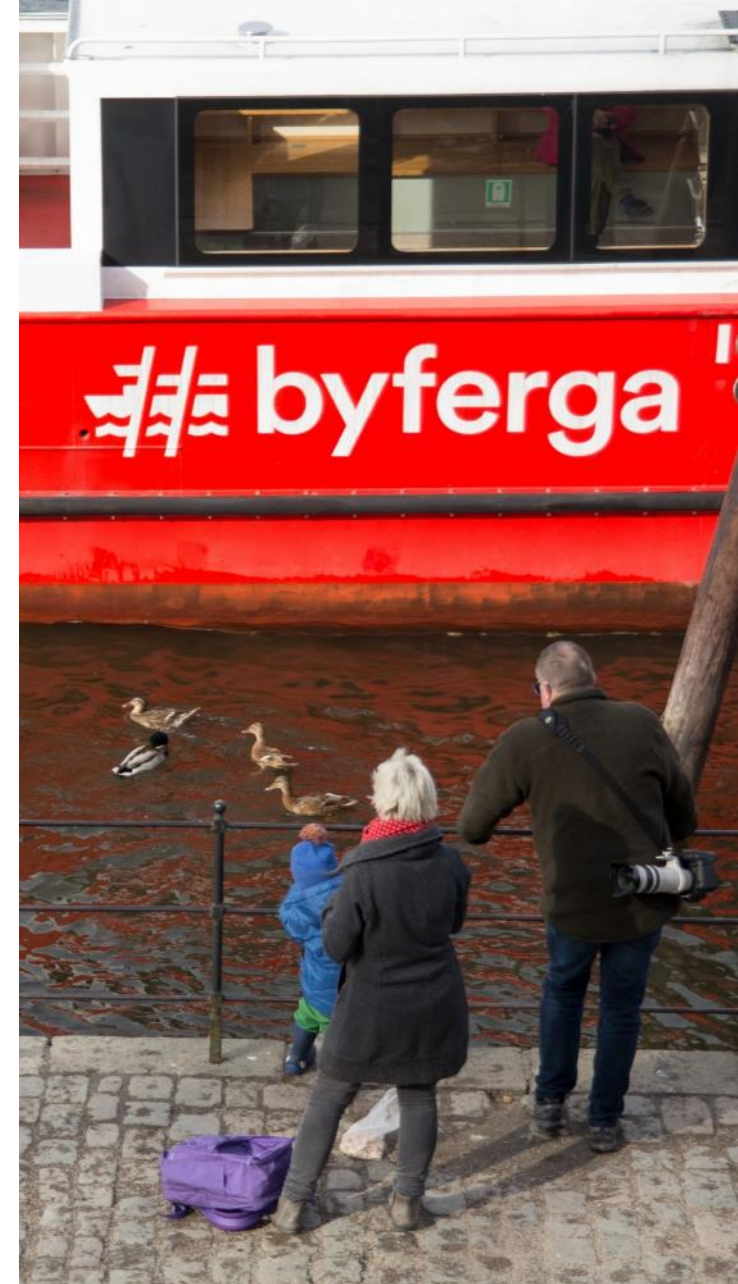


Ressursbasert næringsutvikling

- Fylkeskommunene og kommunene avsetter tilstrekkelig areal til ønsket vekst i oppdretts- og havbruksnæringen gjennom oppdaterte planer, som også ivaretar miljøhensyn og andre samfunnsinteresser. Strategier for utvikling av havbruk utenfor kysten inngår i planene.
- Fylkeskommunene og kommunene sikrer viktige jordbruksområder og kulturlandskap i landbruket gjennom langsiktige utbyggingsgrenser. Utbyggingsløsninger som kan redusere nedbygging av dyrka mark vurderes i samsvar med det nasjonale jordvernmålet
- Fylkeskommunene og kommunene legger til rette for en bærekraftig utvikling i fjell og utmark og har særlig oppmerksomhet rettet mot områder med stort utbyggingspress. Dette skjer blant annet ved å fastsette langsiktige utbyggingsgrenser.

Bærekraftig areal- og transportutvikling

- Styrket knutepunktutvikling
- Mer vekt på regionale løsninger



Styrket knutepunktutvikling

- Fylkeskommunene og kommunene legger til rette for vekst og utvikling i kompakte og klart avgrensede byområder gjennom regionale bolig-, areal- og transportplaner. Planene fastsetter regionalt utbyggingsmønster, senterstruktur og hovedtrekk i transportsystemet.
- Fylkeskommunene og kommunene legger til rette for høy arealutnyttelse i byområder gjennom fortetting og transformasjon med kvalitet i omgivelsene, med vekt på arkitektur, byrom, kulturmiljøer, grønnstruktur og andre miljøverdier. Lokalisering av boliger, service, handel og andre arbeidsplass- og besøksintensive virksomheter vurderes i sammenheng med eksisterende eller framtidige kollektivknutepunkt.
- Fylkeskommunene og kommunene legger til rette for sykling og gange i byer og tettsteder, blant annet gjennom trygge skoleveier, ved å planlegge for gange og sykling fra kollektivknutepunkt og ut til friluftslivsområder, og for transportløsninger for grupper som er mindre mobile.



Mer vekt på regionale løsninger

- By- og omlandskommuner, sammen med fylkeskommunene, videreutvikler samarbeidet om transport på tvers av administrative grenser der dette bidrar til effektiv ressursbruk, næringsutvikling, bosetting og sosial bærekraft i ulike deler av fylket.

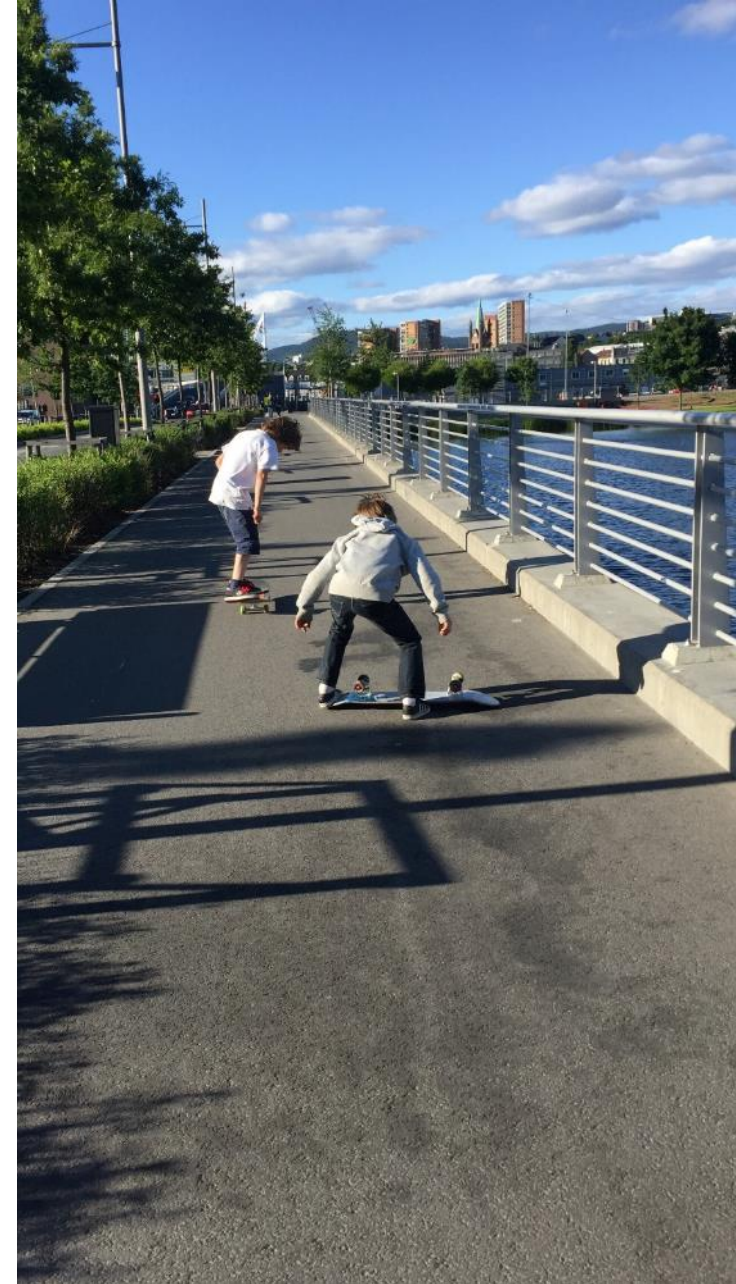
Byer og tettsteder der det er godt å bo og leve

- Åpne og inkluderende
- Trygge og helsefremmende
- Kvalitet i våre fysiske omgivelser
- Levende sentrumsområder



Åpne og inkluderende

- Kommunene planlegger aktivt for å motvirke og forebygge levekårsutfordringer og bidrar til utjevning av sosiale forskjeller. Kommunene legger universell utforming til grunn i planlegging av omgivelser og bebyggelse og ivaretar folkehelsehensyn i planleggingen.
- Fylkeskommunene og kommunene ivaretar kunst og kultur som del av kommunal og regional planlegging, og legger til rette for et fritt og uavhengig kulturliv.
- Kommuner og fylkeskommuner har en aktiv og helhetlig tilnærming til utvikling av aldersvennlige kommuner og fylker.



Trygge og helsefremmende

- Kommunenes boligpolitikk og boligplanlegging er en integrert del av kommunenes strategi for samfunns- og arealutvikling. Den legger til rette for en variert befolkningsstruktur gjennom god tilgang på boligtomter som grunnlag for tilstrekkelig, variert og sosial boligbygging.
- Kommunene legger vekt på å ivareta byrom og blågrønn infrastruktur med stier og turveger som sikrer naturverdiene, hensyn til overvann og legger til rette for fysisk aktivitet og naturopplevelser for alle.
- Fylkeskommunene og kommunene ivaretar vassdragenes bruks- og verneverdier i sin planlegging. Vassdragenes potensial for trygg avledning av overvann og naturbasert demping av flom utnyttes.



Kvalitet i våre fysiske omgivelser

- Kommunene vektlegger arkitektur og kvalitet i de bygde omgivelsene, og planlegger med utgangspunkt i stedenes særpreg, kulturhistoriske elementer og viktige landskapstrekk. Eldre bebyggelse og bystrukturer vurderes som ressurser i en sirkulær økonomi.



Levende sentrumsområder

- Kommunene har en aktiv og helhetlig areal- og sentrumspolitikk med vekt på styrking av sentrumsområdene. Boliger, næringsvirksomhet, arbeidsplasser og tjenestetilbud lokaliseres i eller tett på sentrum, med god tilrettelegging for kollektiv, sykkel og gange.
- Kommunene har en ledende rolle i utviklingen av sentrum og legger vekt på et langsiktig og forpliktende samarbeid med private aktører og innbyggere.



STATLIGE PLANRETNINGSLINJER OG STATLIGE PLANBESTEMMELSER

| Navn | Gyldig fra | Endringer i perioden |
|-------------------------------------------------------------------------------------------------------------|------------|--------------------------------------------------------------------------------------|
| <u>Rikspolitiske retningslinjer for vernede vassdrag</u> | 1994 | Oppdateres i forhold til gjeldende lover. Det gjøres ikke innholdsmessige endringer |
| <u>Rikspolitiske retningslinjer for barn og planlegging</u> | 1995 | Oppdateres i forhold til gjeldende lover. Det gjøres ikke innholdsmessige endringer. |
| <u>Statlige planretningslinjer for klima- og energiplanlegging og klimatilpasning</u> | 2018 | Opprettholdes uforandret. Veileder vil bli utarbeidet |
| <u>Statlige planretningslinjer for differensiert forvaltning av strandsonen langs sjøen</u> | 2011 | Evaluering er gjennomført. Nye retningslinjer skal utarbeides. |
| <u>Statlige planretningslinjer for samordnet bolig-, areal- og transportplanlegging</u> | 2014 | Opprettholdes uforandret |



Nye statlige planretningslinjer

| | |
|-----------------------------------------------------------------|------------------------------------------------------------------------------------------------------------------------------------------------------------------------------------------------------------------------------------------------------------------------------------------------------------------------------------------------------------------------------------------------------------------------------|
| <p>Statlige planretningslinjer for fjellområdene</p> | <p>Parallelt med arbeidet med en ny veileder om fritidsbebyggelse vil regjeringen avklare behovet for statlige planretningslinjer for fjellområder. Hovedformålet med eventuelle statlige planretningslinjer vil være å klargjøre nasjonal politikk for bærekraftig utvikling i fjellområdene der næringsutvikling, friluftsliv, landskap, naturmangfold, kulturminner, landbruk, energiproduksjon mm er viktige temaer.</p> |
| <p>Statlige planretningslinjer for planlegging i sjøområder</p> | <p>Departementet skal avklare behovet for statlige planretningslinjer for kystnære sjøområder. Statlige planretningslinjer vil kunne gi signaler om samordning og avveining mellom ulike interesser i kystsonen gjennom regional, interkommunal og kommunal planlegging. Retningslinjene vil blant annet bli sett i lys av arbeidet med rundskriv og veileder for planlegging i sjøområder.</p> |





Takk for oppmerksomheten

Bildene:

Bybanen i Bergen (Jan Hausken)

Reinsdyr i innhegning (Aina Bye)

Klatrepark i skog (CH/Visit Norway)

Øysamfunnet Røvær i Rogaland (Jan Hausken)

Skjermdump fra filmen om digital plandialog på regjeringen.no

Tønsberg torg (Terje Kaldager)

Flommen i Flåm i 2014 (NVE/Svein Arne Vågane)

Flatdal i Telemark (Jan Hausken)

Musdalsæter i Øyer kommune (Bjørn Casper Horgen)

Byferga i Fredriksstad (Jan Hausken)

Fjellsiden i Bergen (Jan Hausken)

Torggata i Hamar (Guro Voss Gabrielsen)

Skating i Bjørvika i Oslo (Guro Voss Gabrielsen)

Gjenbruksbutikk i Arendal (Jan Hausken)

Bading på Sørenga i Oslo (Guro Voss Gabrielsen)

